



PARKOVACÍ DŮM "KOTELNA"

MASARYKOVA NEMOCNICE - ÚSTÍ NAD LABEM

08/2020

akce:

PARKOVACÍ DŮM "KOTELNA"
MASARYKOVA NEMOCNICE, ÚSTÍ NAD LABEM

investor:

KRAJSKÁ ZDRAVOTNÍ a.s.
Sociální péče 3316/12a
400 11 Ústí nad Labem-Severní Terasa

projektant:

H. A. N. S. architekti
Holušická 2253/1, 148 00 Praha 4

zodpovědný projektant:
ing. arch. Jan Jarolímek

stupeň dokumentace:

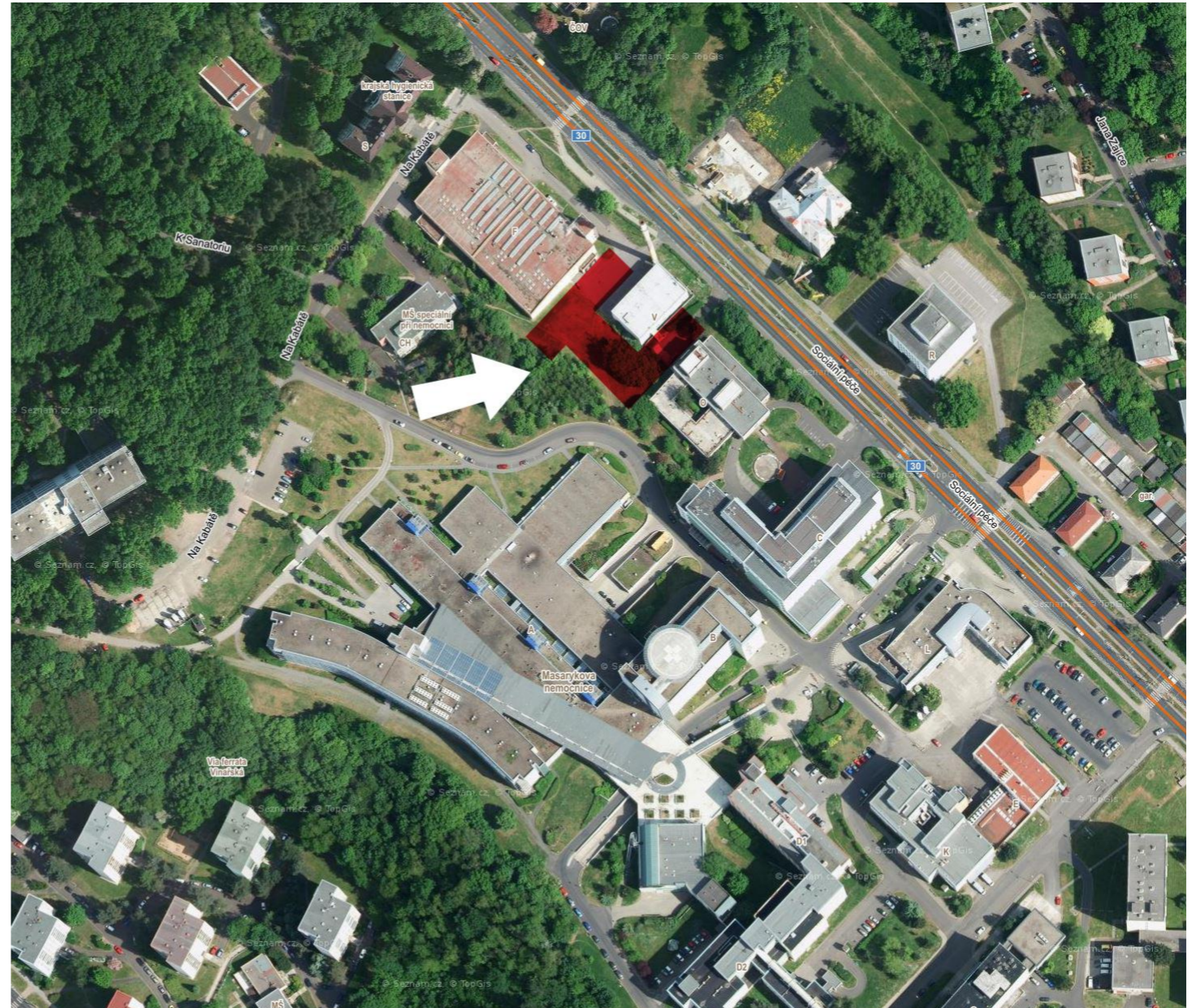
OBJEMOVÁ STUDIE

datum:

08/2020

Seznam výkresů Studie

ID výkresu	Jméno výkresu	Měřítko
01	Titulka	
02	Obsah	1:2
03	Text 01	
04	Text 02	1:1,05
05	Situace širších vztahů	
06	Katastr nemovitostí	1:1000
07	Situace	1:500
08	Půdorys 1.NP	1:300
09	Půdorys 2.NP	1:300
10	Půdorys 3.NP	1:300
11	Půdorys 4.NP	1:300
12	Půdorys 5-7.NP	1:300
13	Půdorys střechy	1:300
14	Řezy	1:300
15	Pohledy SV, JZ	1:300
16	Pohledy SZ, JV	1:300
17	Vizualizace 01	
18	Vizualizace 02	
19	Vizualizace 03	
20	Vizualizace 04	
21	Vizualizace 05	
22	Reference 1	
23	Reference 2	
24	Reference 3	



ORTOFOTO

akce:
PARKOVACÍ DŮM "KOTELNA"
MASARYKOVA NEMOCNICE, ÚSTÍ NAD LABEM

investor:
KRAJSKÁ ZDRAVOTNÍ a.s.
Sociální péče 3316/12a
400 11 Ústí nad Labem - Severní Terasa

projektant:
H. A. N. S. architekti
Holušická 2253/1, 148 00 Praha 4
zodpovědný projektant:
ing. arch. Jan Jarolímek

stupeň dokumentace:
OBJEMOVÁ STUDIE
OBSAH

datum:
08/2020
měřítko:

PARKOVACÍ DŮM „KOTELNA“
MASARYKOVA NEMOCNICE Ústí nad Labem
Sociální péče 3316, 400 11 Ústí nad Labem-Severní Terasa
1296/18, 1296/58, 1296/117 k.ú.: Bukov [775096]

ARCHITEKTONICKÁ OBJEMOVÁ STUDIE

Objednatel:
Krajská zdravotní a.s.
Sociální péče 3316/12a
400 11 Ústí nad Labem – Severní Terasa
IČO: 25488627
DIČ: CZ25488627

Zhotovitel:
H.A.N.S. stavby, a.s.
Holušická 2253/1
148 00 Praha 4
IČ: 271 24 355
Zastoupený: Ing. arch. Janem Jarolímkem

Zpracovatelé částí:
Zodpovědný projektant: Ing. arch. Jan Jarolímek
Návrh řešení a koncepce: Ing. arch. Aleš Nedvídek
Dopravní řešení: Ing. Štěpán Mazánek

Zadání a popis situace

Cílem architektonické studie je ověřit maximální kapacitu a funkčnost parkovacího domu v areálu Masarykovi nemocnice Ústí nad Labem v proluce u objektu F- prádelna, kotelny, pavilonu protetik a lomeným svahem se zelení.

Nabídnout v parkovacím domě minimálně 600 stání standardních rozměrů.

Parkovací dům bude sloužit výhradně zaměstnancům nemocnice.

Vjezd a výjezd do parkovacího domu pouze z ulice Sociální péče, východ do ulice Sociální péče a do areálu nemocnice. Před objektem prádelny a kotelny musí zůstat stávající vstupy a související manipulační prostor. Současně být umožněn stávající vjezd automobilů obsluhujících prádelnu.

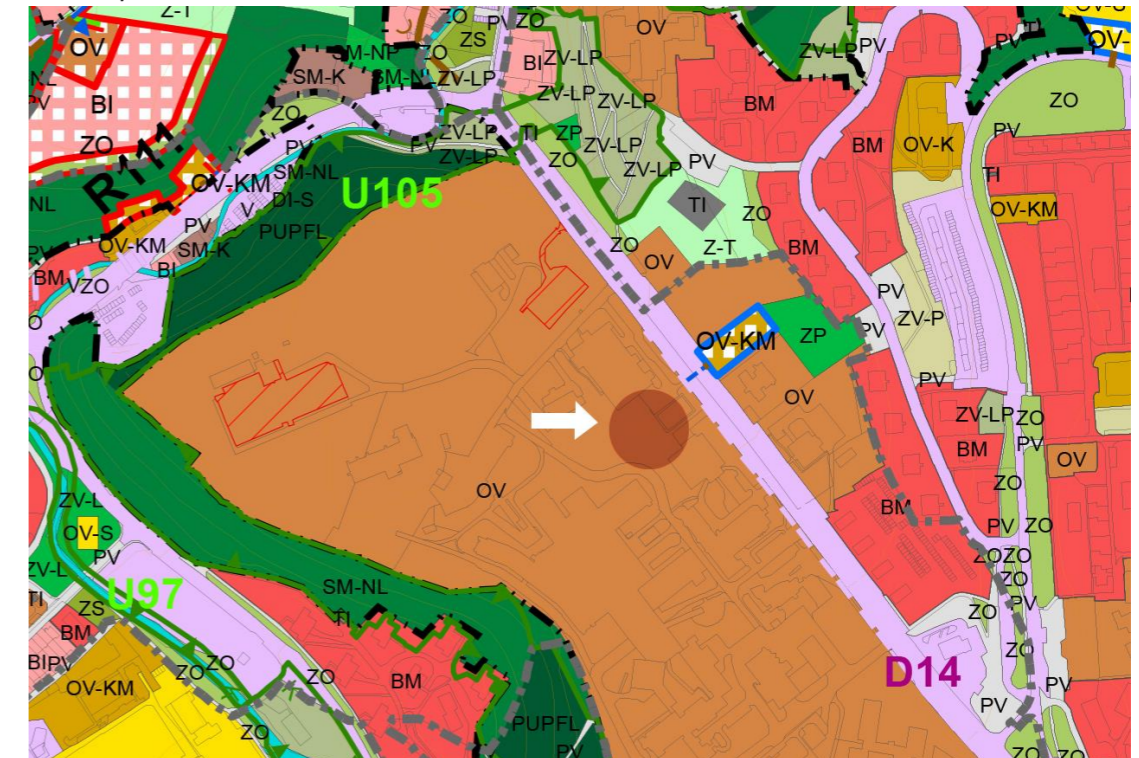
Umístění při ulici Sociální péče, na pozemcích p.č.: 1296/18, 1296/58, 1296/117 k.ú.: Bukov [775096]. Dotčené pozemky v majetku investora.

Pozemky navazují na zpevněnou komunikaci ulice Sociální péče. Povaha pozemků je svažité ve směru ulice Sociální péče (SZ-JV) a zároveň svah stoupá směrem JZ k náhorní plošině, do centra areálu. Hlavní pozemek č. 1296/117 tvoří převážně svažité rostlý terén s navážkami s nízkou zelení, pozemky č. 1296/18 a 1296/58 jsou ostatní komunikace (manipulační plochy) s živícným povrchem. Budovy prádelny, kotelny a pavilon protetik sousedící s dotčenými pozemky tvoří pomyslnou uliční frontu s prolukami směrem k ulici Sociální péče.

Územní plán

V katastru nemovitostí jsou pozemky vedeny jako ostatní plocha. V rámci Územního plánu města se pozemky nachází ve funkční ploše **OV – plochy občanského vybavení – veřejná infrastruktura**.

Územní plán



Dispoziční a dopravní řešení

Navrhovaný parkovací dům využívá prostor svahu nad kotelnou. Prostory mezi kotelnou a prádelnou a prostor mezi kotelnou a pavilonem protetik. Půdorysně tak vytváří tvar písmene H. Prostorovým členěním objekt reaguje na morfologii přilehlého terénu.

Parkovací dům je napojen na veřejnou komunikaci v ulici Sociálních služeb. Vjezd je na úrovni 2.NP mezi objekty kotelny a protetik. Výjezd je o úroveň níže v 1.NP v prostoru mezi kotelnou a

prádelnou. Zde je ponechán prostor pro zásobování v úrovni výše dvou podlaží. Hlavní vstup do objektu pro zaměstnance je situován do 4.NP na úroveň náhorní roviny směrem do centra areálu nemocnice. Celkově má objekt 8 nadzemních podlaží včetně parkování na střeše.

Podlaží objektu jsou obsluhována obousměrnými komunikacemi. V každém podlaží je dvojice obousměrných ramp se sklonem 13,5 %.

Vybavení parkovacího domu

Při vjezdu a výjezdu do objektu je umístěn automatický závorový systém na karty. V budově jsou umístěna 3 chráněná úniková schodiště a dvojice výtahů, z nichž jeden je evakuační. Součástí objektu je normově požadované sociální vybavení a technické prostory pro nezbytnou technologii. Objekt je vybaven kamerovým systémem s nahrávacím zařízením v rozvodně slaboproudu.

Kapacita parkovacích stání

Celková kapacita parkovacího domu činí **612 parkovacích míst v 8 podlažích** včetně posledního otevřeného podlaží.

podlaží	počet parkovacích stání			celkem
	5,0 x 2,5m	Rozšířené 5,0 x 2,7m	♿ 5,0 x 3,5m	
celkem	509	90	13	612
1.NP	23	5	0	28
2.NP	45	6	0	51
3.NP	72	12	0	84
4.NP	69	13	4	86
5-7.NP	3x74	3x14	3x2	3x90
8. NP	78	12	3	93

Rozšířená parkovací stání jsou u stěn parkovacího domu tak, aby vyhovovali k obsluze automobilů.

Požadavkem vyhlášky č. 398/2009 Sb. o obecných technických podmínkách zabezpečujících bezbariérové užívání staveb je umístění nejméně 13 parkovacích stání pro vozidla přepravující osoby s těžkým pohybovým postižením. Tato parkovací stání jsou umístěna poblíž výtahu v JZ části objektu, od 4. do 8. NP.

Konstrukční provedení

Navrhovaný osmipodlažní objekt parkovacího domu má tvar písmene H a je tvořen dvěma delšími a jedním kratším parkovacím modulem. Komunikace mají šíři 6 metrů. Parkovací stání délku 5 metrů. Podlaží jsou propojena dvojicí ramp umístěnou ve střední, kratší části. Severozápadní SZ modul má vnější rozměry 62,8x17,1 m, střední část s rampami 26,7x24,3 m, JZ modul 57,6x17,1 m. Výška objektu je 22,1 m po atikovou zídku sloužící jako zábradlí. Podjezdná výška v typickém podlaží 2,25 m, v 1.NP je z v místě výjezdu z objektu z důvodu zásobování prádelny podjezdná výška 5,25m (průjezd je otevřen přes dvě podlaží).

Konstrukce parkovacího domu je navržena jako prefabrikovaný železobetonový skelet.

Založení objektu se předpokládá na pilotách, do nichž je zabetonovaný prefabrikovaný kalich.

Statically ztužující charakter má také konstrukce příčných stěn ramp. Jsou provedeny jako prefabrikovaný stěnový železobetonový prvek.

Stropní desky objektu jsou předpokládány jako prefabrikované na rozpon 16 m. Na deskách v interiéru objektu je provedena konstrukční nadbetonávka spolupůsobící se stropní deskou. Ve všech podlažích je tato deska uvažována jako pojížděná provedená s kartáčováním. Provedení této desky je řešeno tak, aby zamezilo prasklinám a vstupu vody do dutinových panelů.

Konstrukce střechy je zvolena s ohledem na charakter umístění objektu identicky jako nižší podlaží. Jedná se o těžkou desku, která je spádována ve 3-ti% k podélným stranám. Uložení desky je identické jako v nižších podlažích, na rozpon 16 m.

Materiálové řešení

Objekt parkovacího domu je navržen s koncepcí materiálového řešení umístění objektu s přihlédnutím na architektonický charakter okolí.

Materiálový charakter fasád parkovacího domu je tvořen kombinací plných stěn z pohledového betonu a lehkým vertikálním dřevěným laťováním v pravidelném rastru tvořící pohledové fasády. Lehké transparentní fasády ostře kontrastují s těžkými deskami plné fasády s prořizými nepravidelně rozmístěnými štěrbinovými otvory.

Zámečnické prvky jsou lakovány do antracitové barvy.

Ostatní prvky jako například dělicí zdi, parapetní zídky jsou provedeny z pohledového betonu. Komunikační jádro s výtahem a únikovým schodištěm je zvýrazněno pro lepší orientaci omítkou s barevným nátěrem. Vstup do garáží je zvýrazněn markýzou s nasvětleným logem parkingu.

V rámci parteru zejména z jihozápadní strany v náhorní rovině na úrovni 4.NP předpokládáme v přilehlých plochách umístění nových drobných prvků zeleně a mobiliáře v parteru prostranství přilehlého ke komunikaci.

Závěr

Tato architektonická studie slouží s ohledem na smluvní vztah mezi objednatelem a zhotovitelem k projednání koncepce řešení, sdělení připomínek, jako podklad pro zapracování do dalších úrovní dokumentace.

Zvolili jsme přístup minimálního zásahu parkovacího domu do okolního prostředí. Vyvážení úspor investičních nákladů a architektonické tváře objektu. Konstrukční provedení parkovacího domu minimalizuje dlouhodobé náklady na údržbu a opravy budovy. Konzervativně jsme přistoupili k návrhu investora na přemostění budovy kotelnou parkovací plochou. Ponechali řešení omezení a technických rizik na další fázi zpracování záměru.

Věříme, že náš návrh celkového provedení parkovacího domu je ve všech ohledech přínosným a přinese přidanou hodnotu jak pro nemocnici a pro městské prostředí.

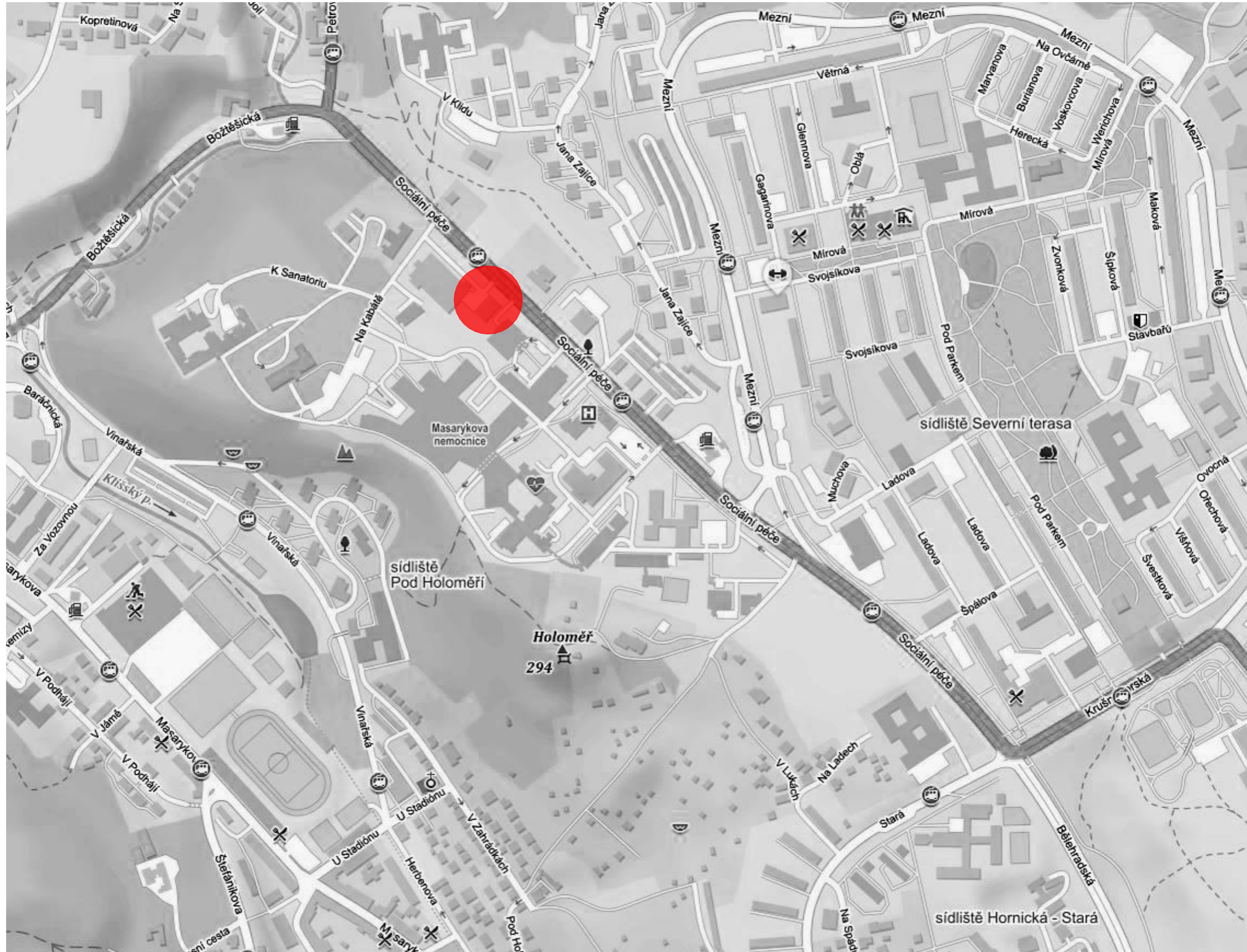
Bilance

Plocha dotčených pozemků: 10 720 m²

Zastavěná plocha: 2 787 m²

Kapacita: 612 stání

ÚSTÍ NAD LABEM - ŠIRŠÍ VZTAHY



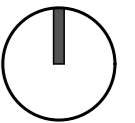
akce:
PARKOVACÍ DŮM "KOTELNA"
MASARYKOVA NEMOCNICE, ÚSTÍ NAD LABEM

investor:
KRAJSKÁ ZDRAVOTNÍ a.s.
Sociální péče 3316/12a
400 11 Ústí nad Labem - Severní Terasa

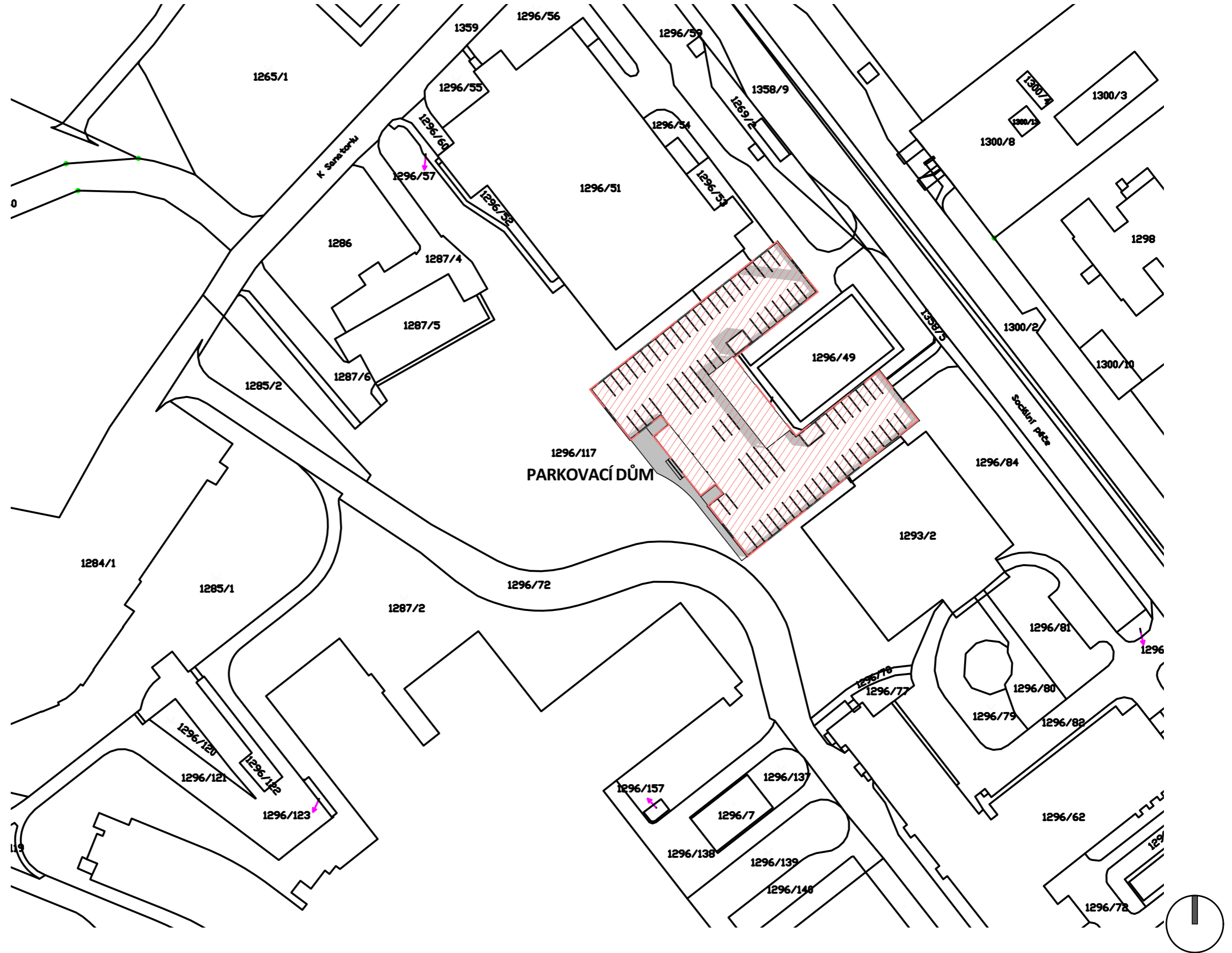
projektant:
H. A. N. S. architekti
Holušická 2253/1, 148 00 Praha 4
zodpovědný projektant:
ing. arch. Jan Jarolímek

stupeň dokumentace:
OBJEMOVÁ STUDIE
SITUACE ŠIRŠÍCH VZTAHŮ

datum:
08/2020
měřítko:



ZÁKRES DO KATASTRU NEMOVITOSTÍ



akce:
PARKOVACÍ DŮM "KOTELNA"
MASARYKOVA NEMOCNICE, ÚSTÍ NAD LABEM

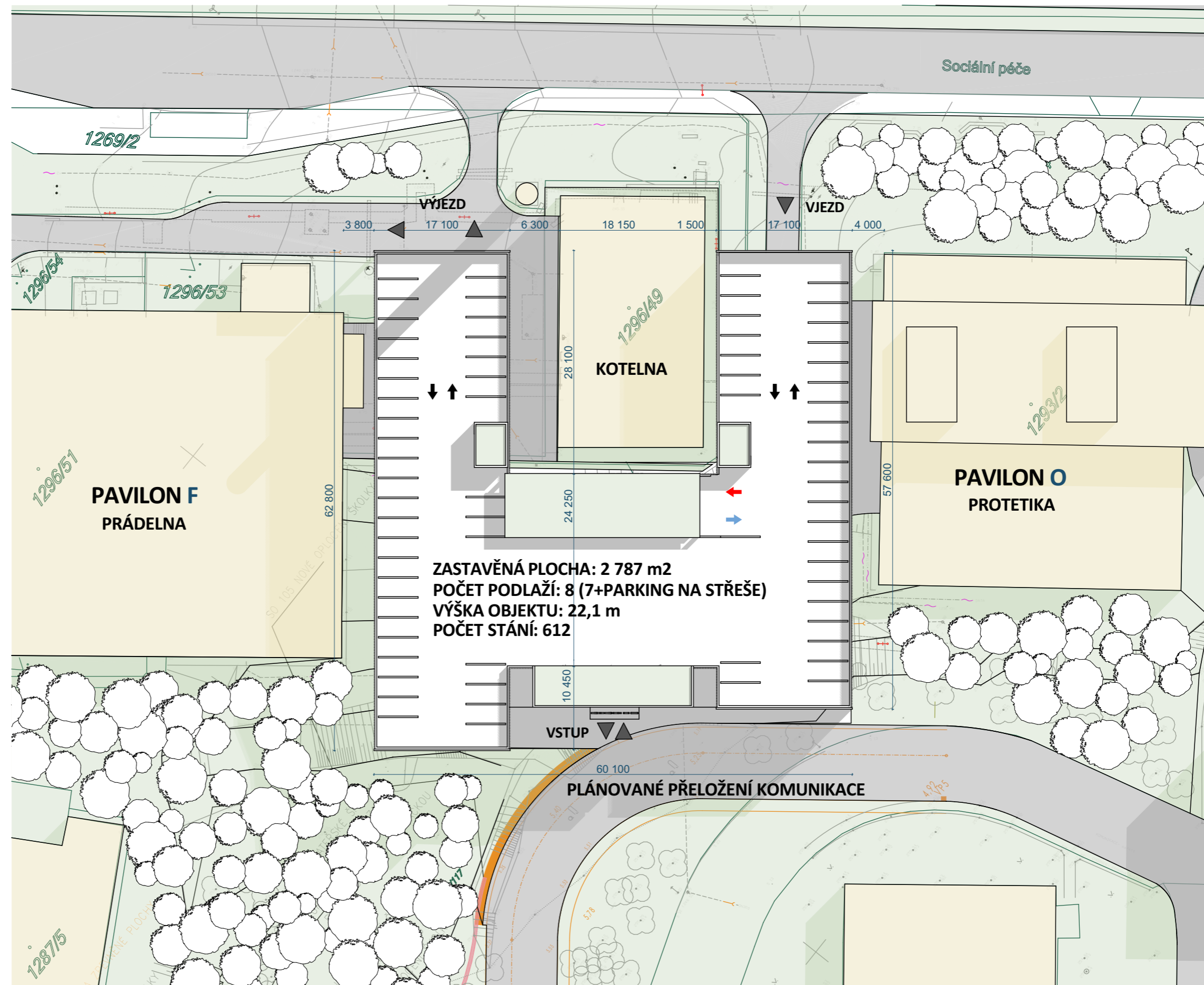
investor:
KRAJSKÁ ZDRAVOTNÍ a.s.
Sociální péče 3316/12a
400 11 Ústí nad Labem - Severní Terasa

projektant:
H. A. N. S. architekti
Holušická 2253/1, 148 00 Praha 4
zodpovědný projektant:
ing. arch. Jan Jarolímeček

stupeň dokumentace:
OBJEMOVÁ STUDIE
KATASTR NEMOVITOSTÍ

datum:
08/2020
měřítko:
1:1000

SITUACE - CELKEM 612 PARKOVACÍCH STÁNÍ



ZASTAVĚNÁ PLOCHA: 2 787 m²
POČET PODLAŽÍ: 8 (7+PARKING NA STŘEŠE)
VÝŠKA OBJEKTU: 22,1 m
POČET STÁNÍ: 612

akce:
PARKOVACÍ DŮM "KOTELNA"
MASARYKOVA NEMOCNICE, ÚSTÍ NAD LABEM

investor:
KRAJSKÁ ZDRAVOTNÍ a.s.
Sociální péče 3316/12a
400 11 Ústí nad Labem - Severní Terasa

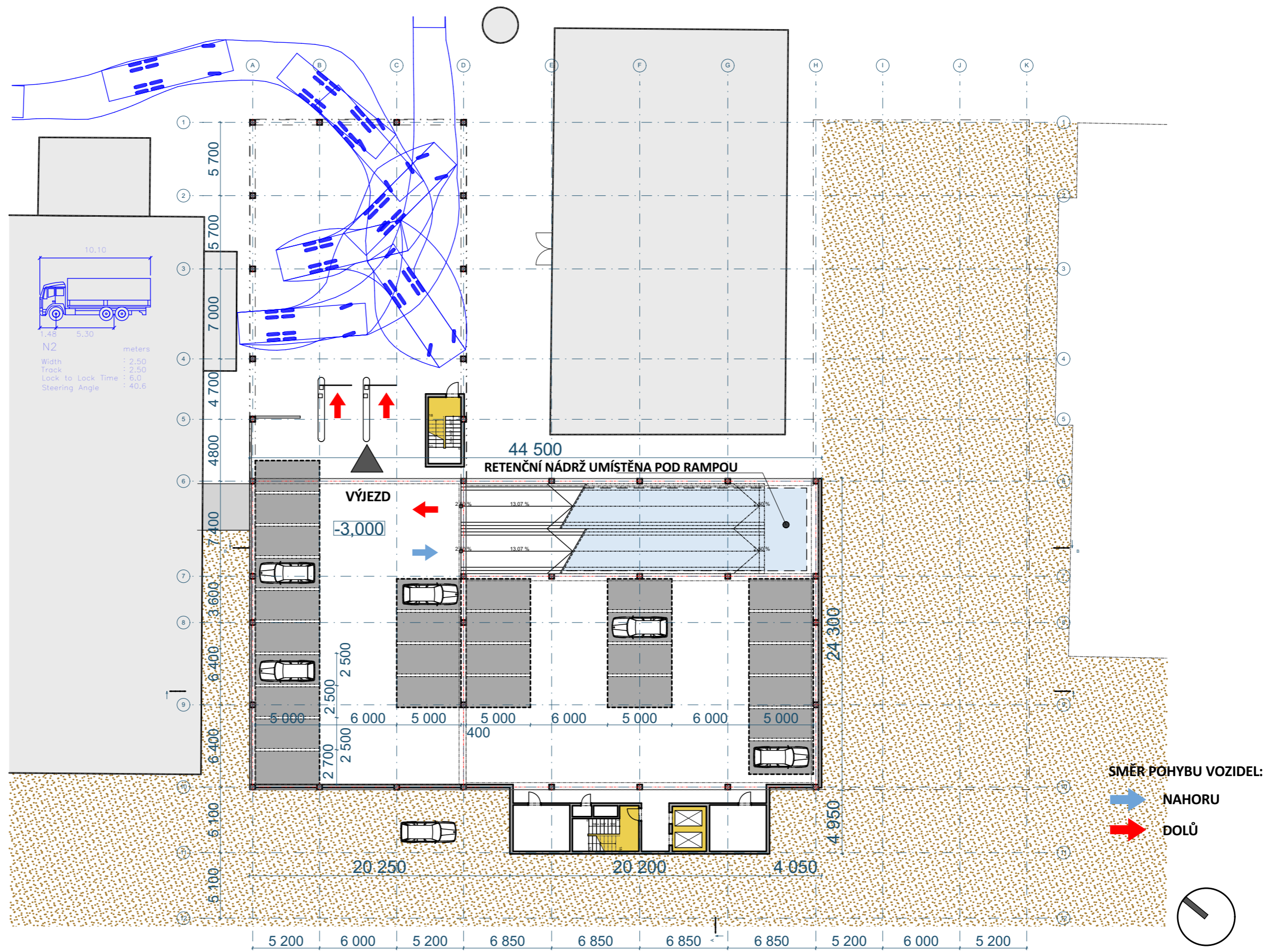
projektant:
H. A. N. S. architekti
Holušická 2253/1, 148 00 Praha 4
zodpovědný projektant:
ing. arch. Jan Jarolímek

stupeň dokumentace:
OBJEMOVÁ STUDIE

SITUACE

datum:
08/2020
měřítko:
1:500

1.NP - 28 PARKOVACÍCH STÁNÍ



akce:
PARKOVACÍ DŮM "KOTELNA"
MASARYKOVA NEMOCNICE, ÚSTÍ NAD LABEM

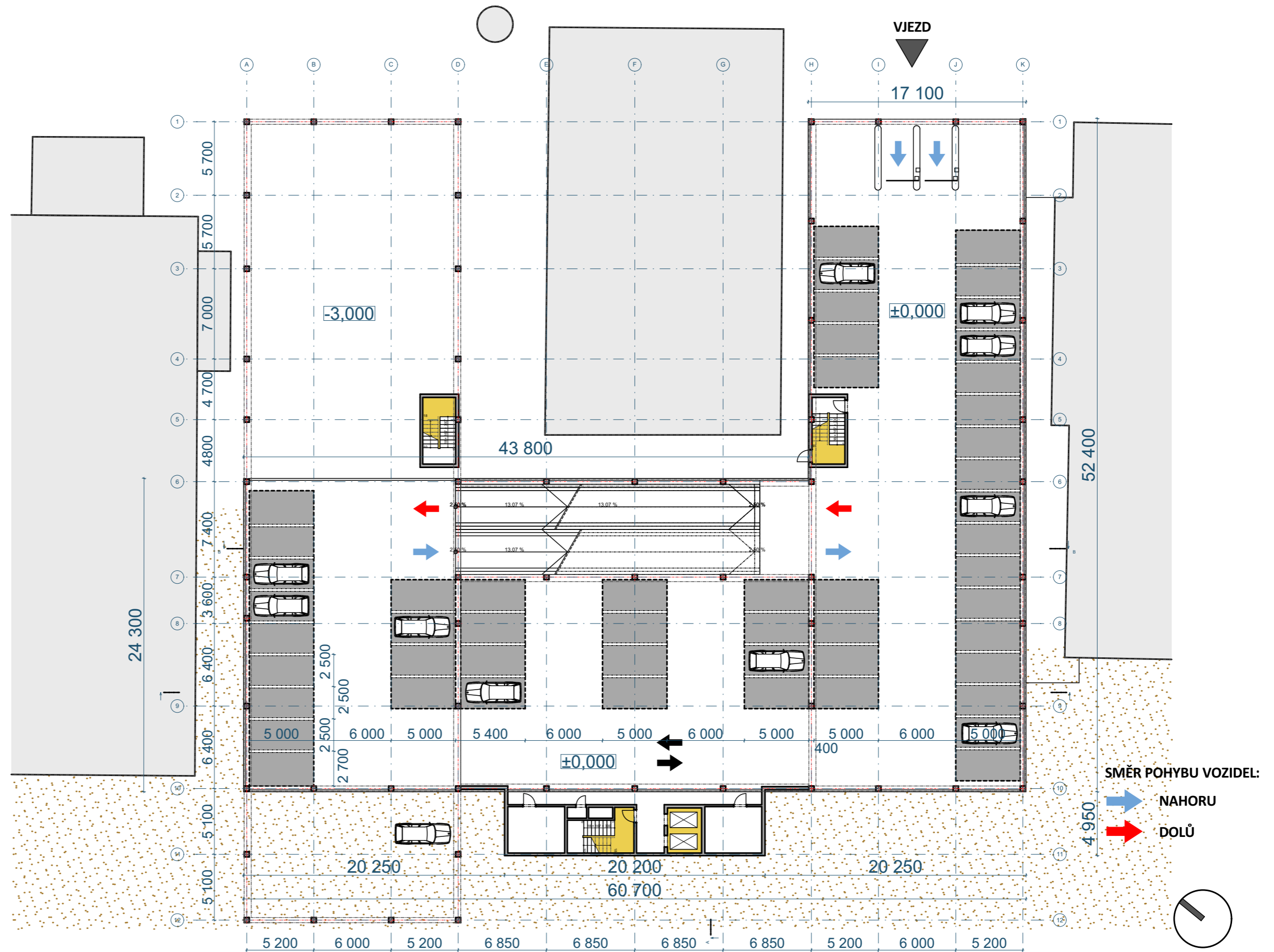
investor:
KRAJSKÁ ZDRAVOTNÍ a.s.
 Sociální péče 3316/12a
 400 11 Ústí nad Labem - Severní Terasa

projektant:
H. A. N. S. architekti
 Holušická 2253/1, 148 00 Praha 4
 zodpovědný projektant:
ing. arch. Jan Jarolímek

stupeň dokumentace:
OBJEMOVÁ STUDIE
PŮDORYS 1.NP

datum:
08/2020
 měřítko:
1:300

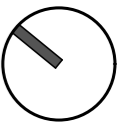
2.NP - 51 PARKOVACÍCH STÁNÍ



SMĚR POHYBU VOZIDEL:

→ NAHORU

→ DOLŮ



akce:
PARKOVACÍ DŮM "KOTELNA"
MASARYKOVA NEMOCNICE, ÚSTÍ NAD LABEM

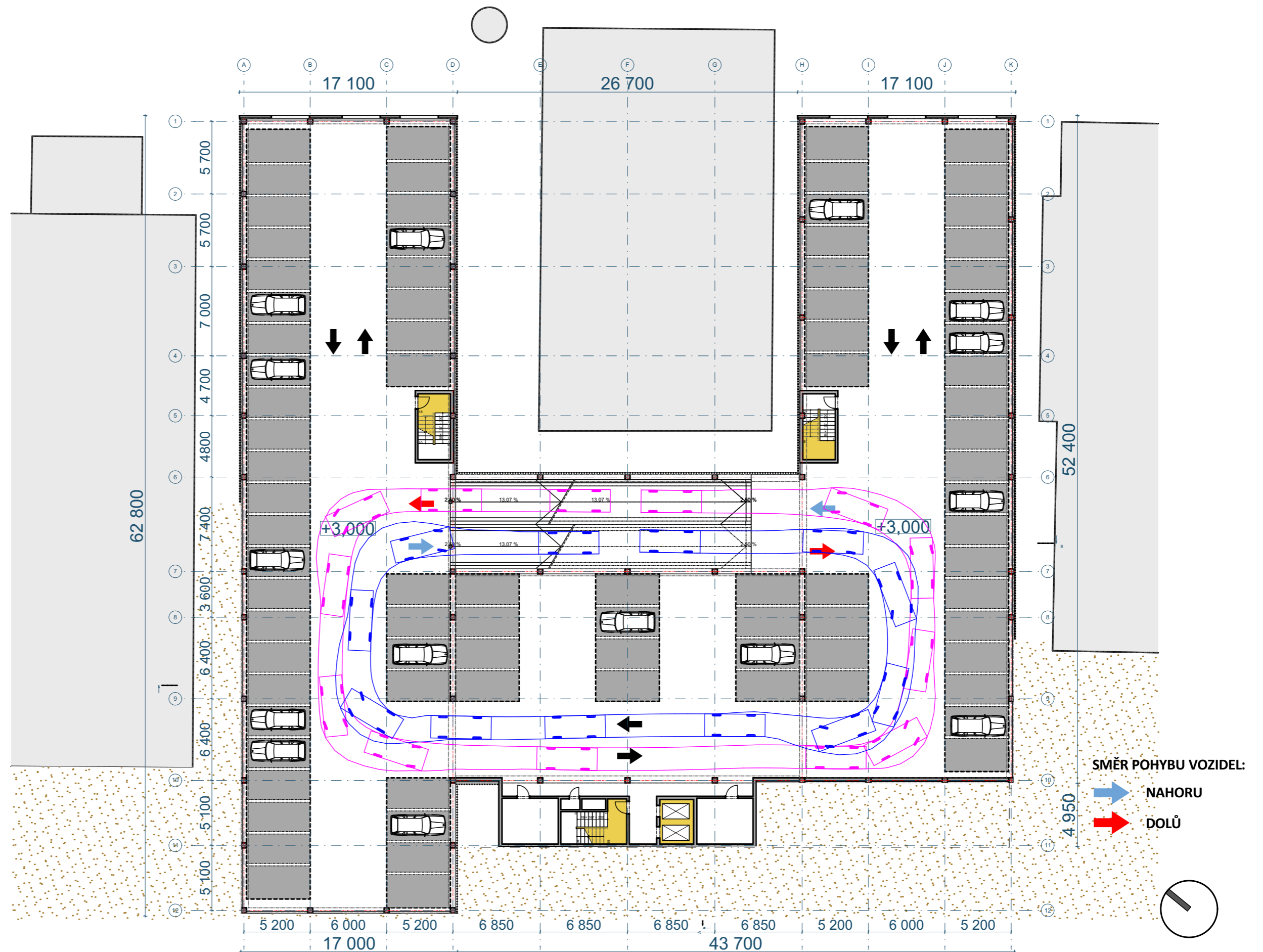
investor:
KRAJSKÁ ZDRAVOTNÍ a.s.
 Sociální péče 3316/12a
 400 11 Ústí nad Labem - Severní Terasa

projektant:
H. A. N. S. architekti
 Holušická 2253/1, 148 00 Praha 4
 zodpovědný projektant:
ing. arch. Jan Jarolímek

stupeň dokumentace:
OBJEMOVÁ STUDIE
PŮDORYS 2.NP

datum:
08/2020
 měřítko:
1:300

3.NP - 84 PARKOVACÍCH STÁNÍ



akce:
PARKOVACÍ DŮM "KOTELNA"
MASARYKOVA NEMOCNICE, ÚSTÍ NAD LABEM

investor:
KRAJSKÁ ZDRAVOTNÍ a.s.
 Sociální péče 3316/12a
 400 11 Ústí nad Labem - Severní Terasa

projektant:
H. A. N. S. architekti
 Holušická 2253/1, 148 00 Praha 4
 zodpovědný projektant:
ing. arch. Jan Jarolímek

stupeň dokumentace:
OBJEMOVÁ STUDIE
PŮDORYS 3.NP

datum:
08/2020
 měřítko:
1:300

4.NP - 86 PARKOVACÍCH STÁNÍ



akce:
PARKOVACÍ DŮM "KOTELNA"
MASARYKOVA NEMOCNICE, ÚSTÍ NAD LABEM

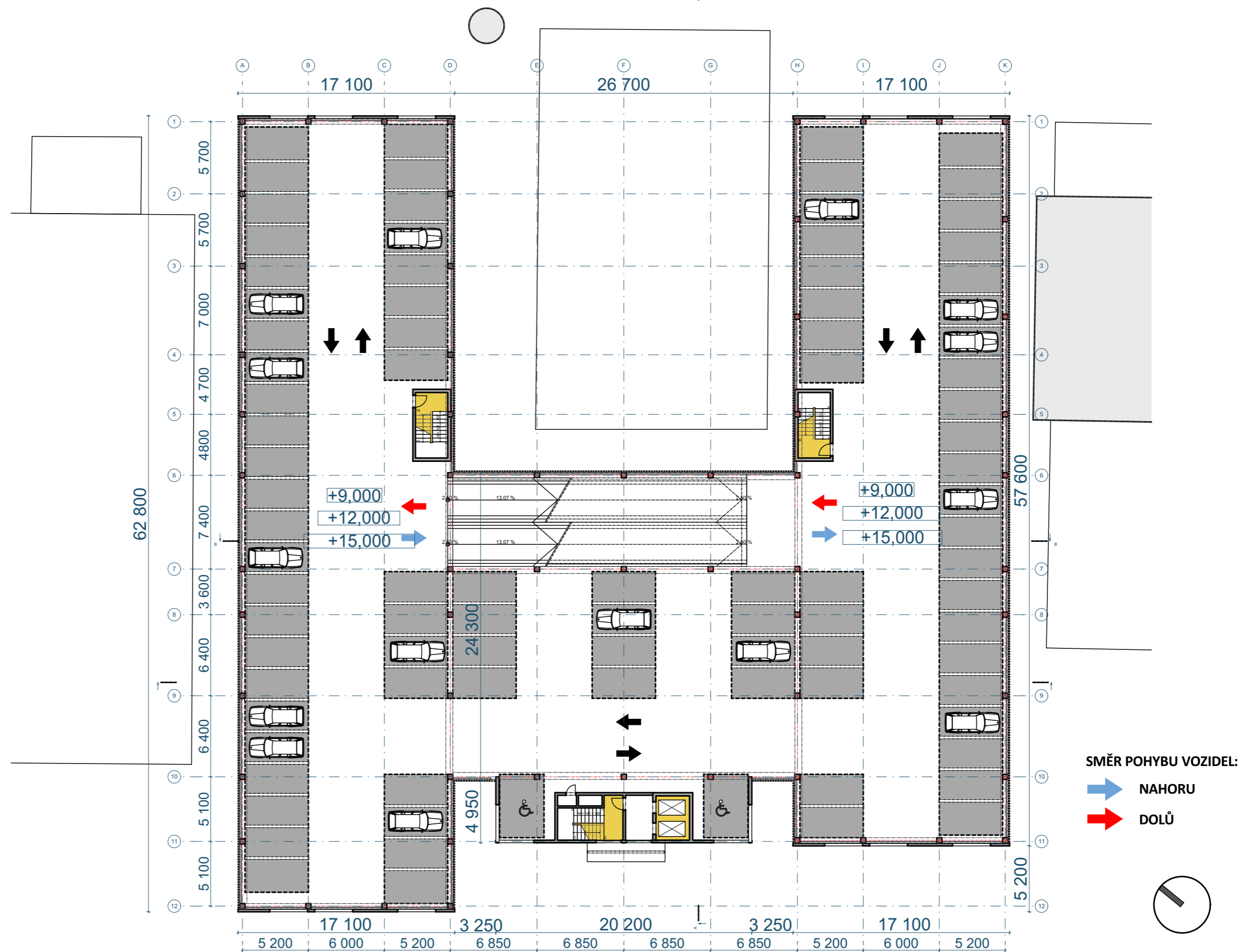
investor:
KRAJSKÁ ZDRAVOTNÍ a.s.
 Sociální péče 3316/12a
 400 11 Ústí nad Labem - Severní Terasa

projektant:
H. A. N. S. architekti
 Holušická 2253/1, 148 00 Praha 4
 zodpovědný projektant:
ing. arch. Jan Jarolímek

stupeň dokumentace:
OBJEMOVÁ STUDIE
PŮDORYS 4.NP

datum:
08/2020
 měřítko:
1:300

5.-7.NP - 3 x 90 PARKOVACÍCH STÁNÍ



akce:
PARKOVACÍ DŮM "KOTELNA"
MASARYKOVA NEMOCNICE, ÚSTÍ NAD LABEM

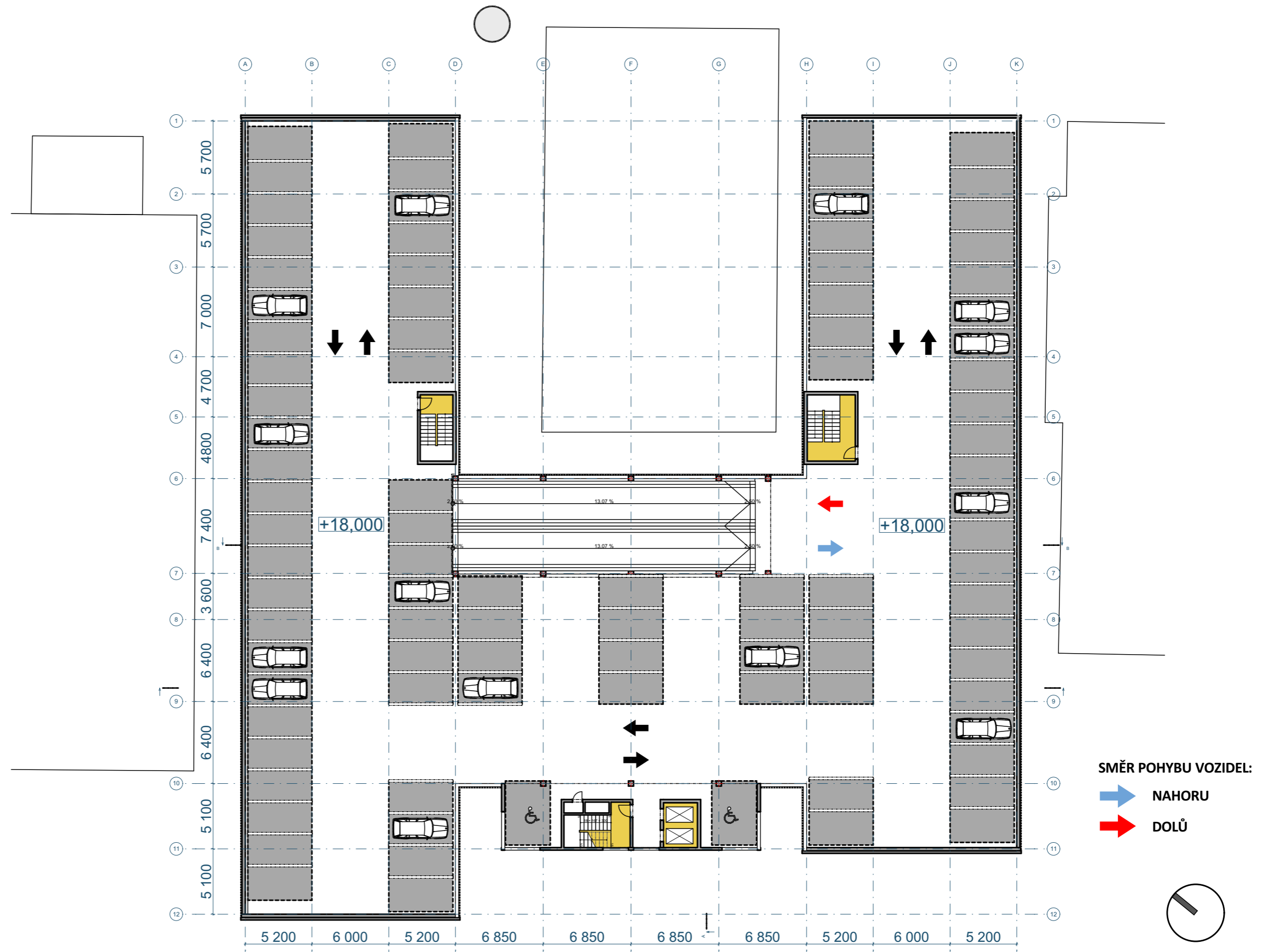
investor:
KRAJSKÁ ZDRAVOTNÍ a.s.
 Sociální péče 3316/12a
 400 11 Ústí nad Labem - Severní Terasa

projektant:
H. A. N. S. architekti
 Holušická 2253/1, 148 00 Praha 4
 zodpovědný projektant:
ing. arch. Jan Jarolímeček

stupeň dokumentace:
OBJEMOVÁ STUDIE
PŮDORYS 5-7.NP

datum:
08/2020
 měřítko:
1:300

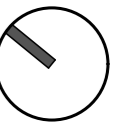
STŘECHA - 93 PARKOVACÍCH STÁNÍ



SMĚR POHYBU VOZIDEL:

➡ NAHORU

➡ DOLŮ



akce:
PARKOVACÍ DŮM "KOTELNA"
MASARYKOVA NEMOCNICE, ÚSTÍ NAD LABEM

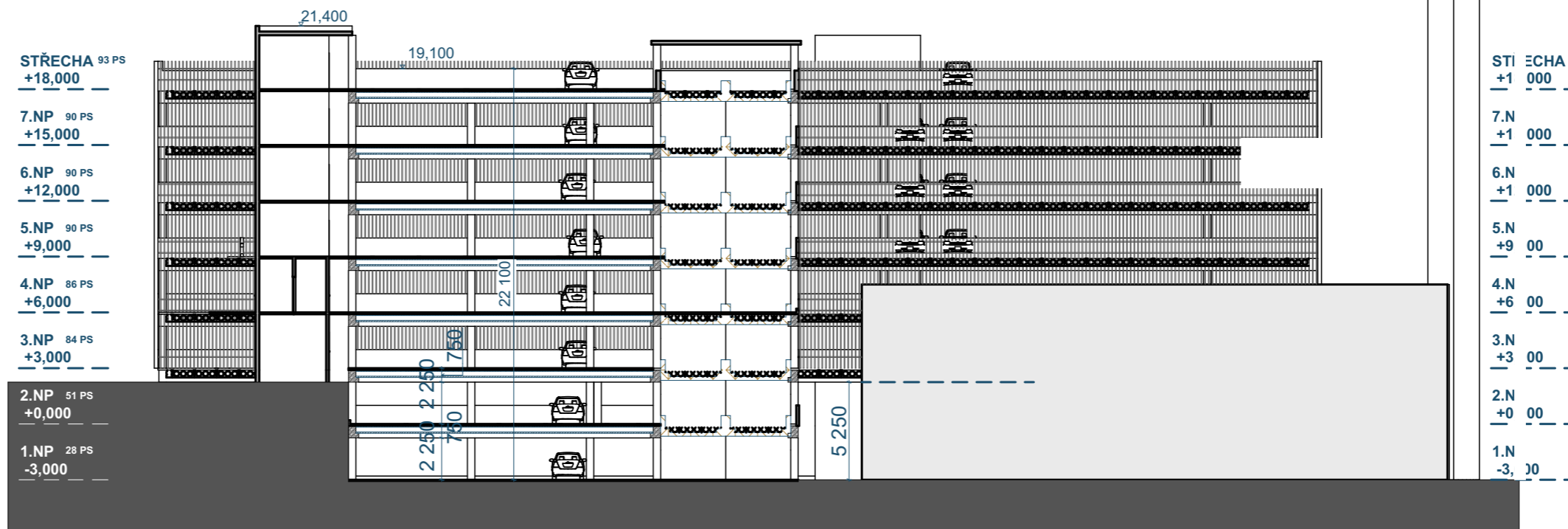
investor:
KRAJSKÁ ZDRAVOTNÍ a.s.
Sociální péče 3316/12a
400 11 Ústí nad Labem - Severní Terasa

projektant:
H. A. N. S. architekti
Holušická 2253/1, 148 00 Praha 4
zodpovědný projektant:
ing. arch. Jan Jarolímek

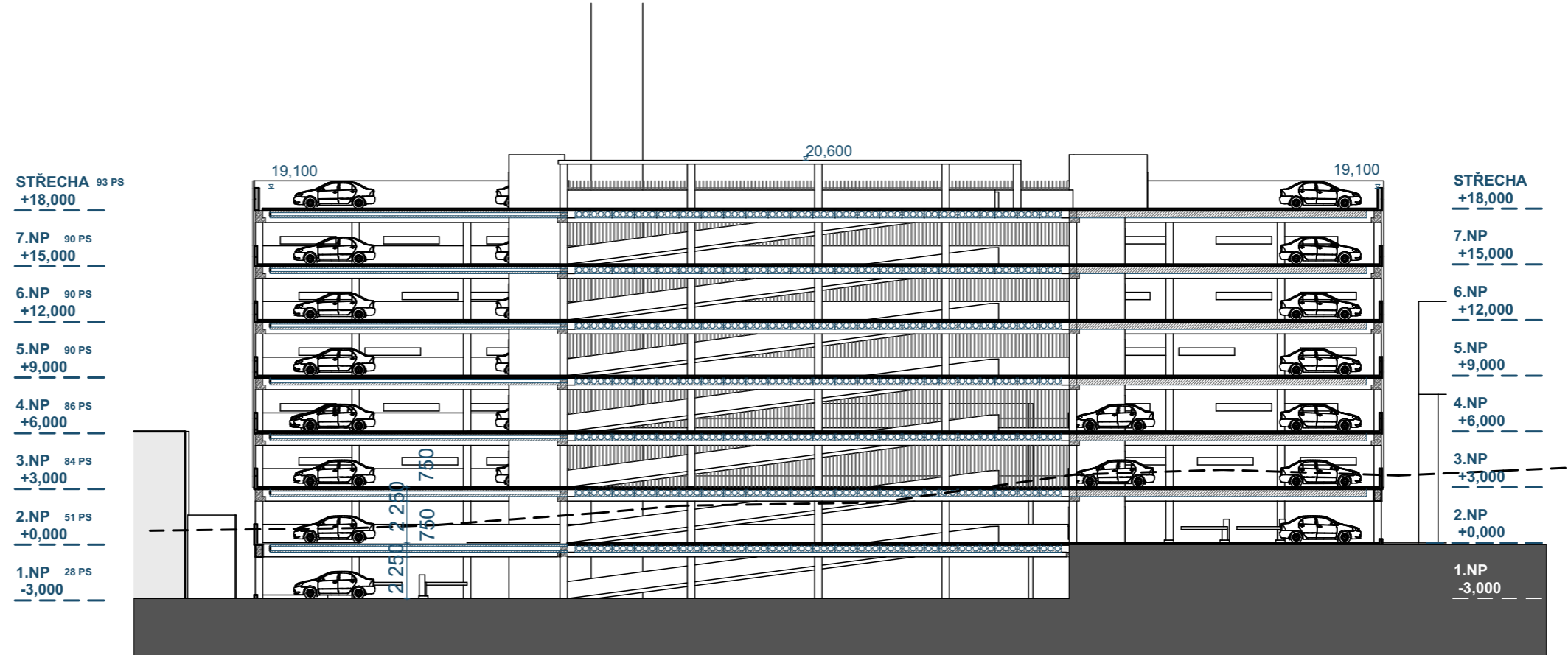
stupeň dokumentace:
OBJEMOVÁ STUDIE
PŮDORYS STŘECHY

datum:
08/2020
měřítko:
1:300

ŘEZ PŘÍČNÝ A - A



ŘEZ PODÉLNÝ B - B



akce:
PARKOVACÍ DŮM "KOTELNA"
MASARYKOVA NEMOCNICE, ÚSTÍ NAD LABEM

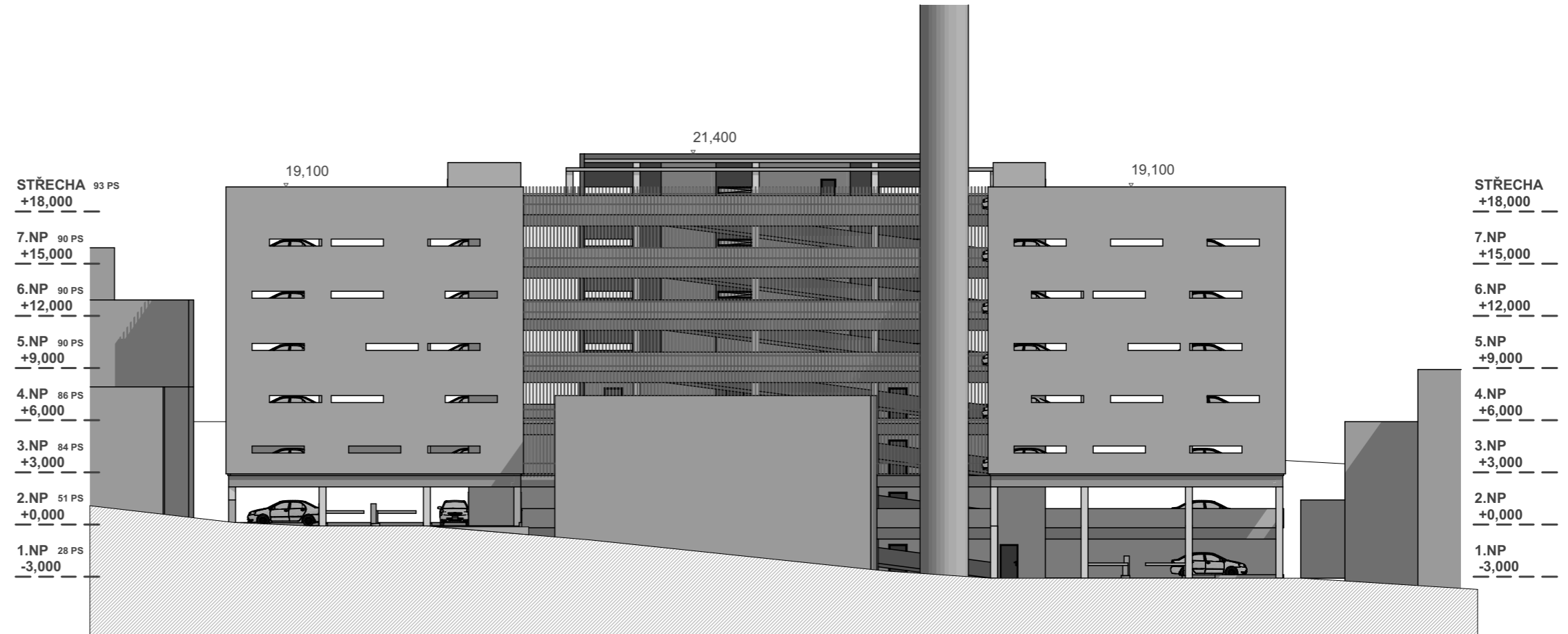
investor:
KRAJSKÁ ZDRAVOTNÍ a.s.
 Sociální péče 3316/12a
 400 11 Ústí nad Labem - Severní Terasa

projektant:
H. A. N. S. architekti
 Holušícká 2253/1, 148 00 Praha 4
 zodpovědný projektant:
ing. arch. Jan Jarolímek

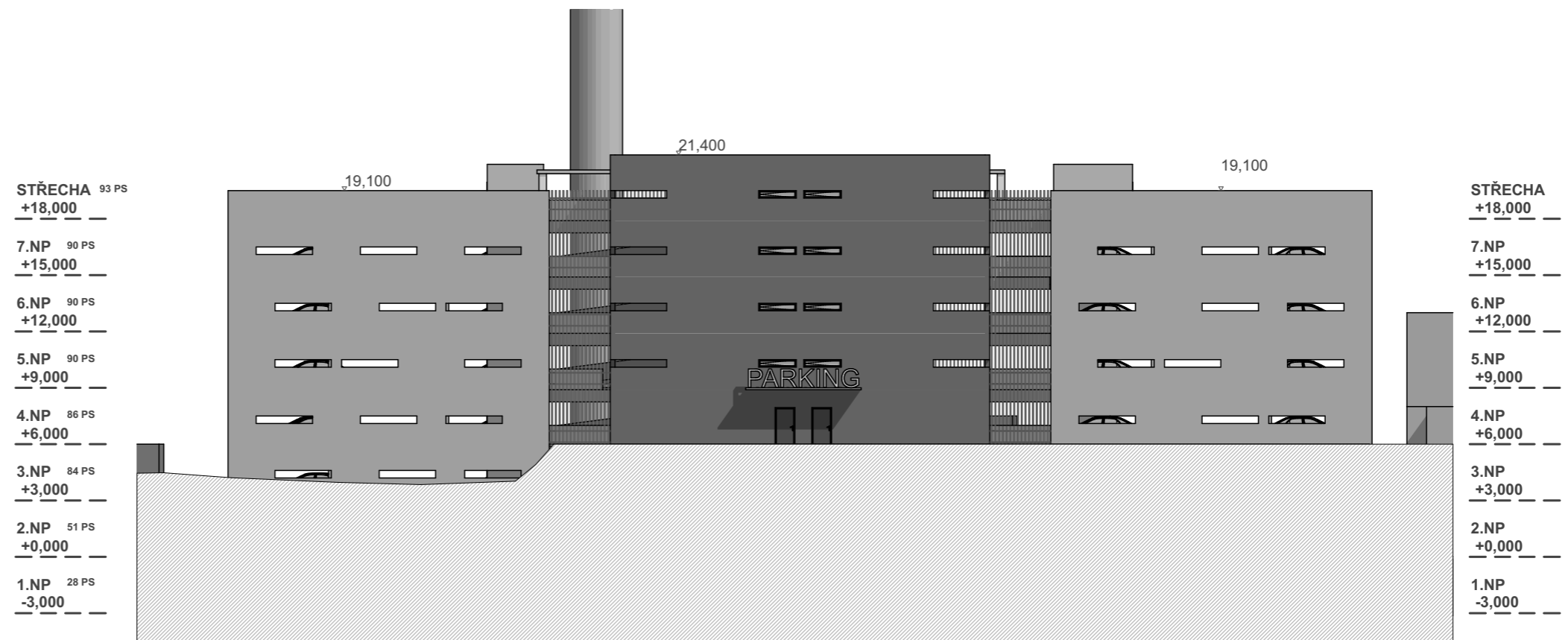
stupeň dokumentace:
OBJEMOVÁ STUDIE
 ŘEZY A-A, B-B

datum:
08/2020
 měřítko:
1:250

POHLED SEVEROVÝCHODNÍ



POHLED JIHOZÁPADNÍ



akce:
PARKOVACÍ DŮM "KOTELNA"
MASARYKOVA NEMOCNICE, ÚSTÍ NAD LABEM

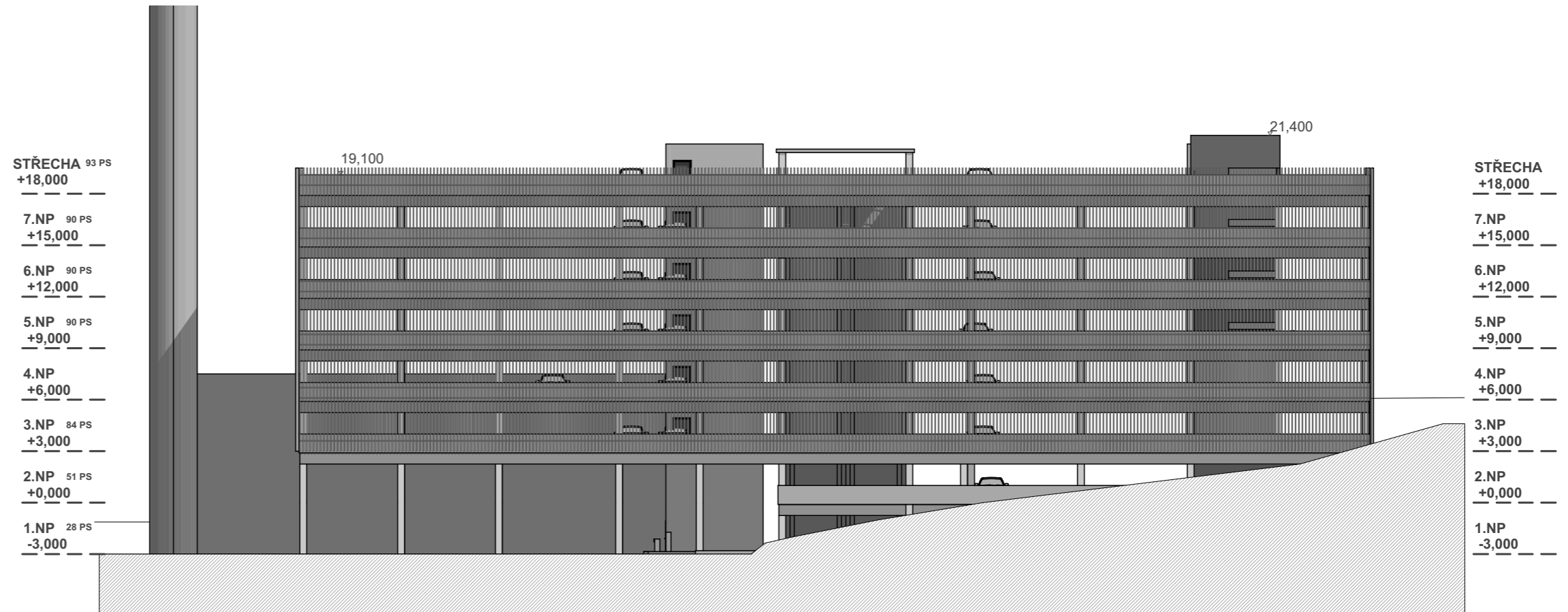
investor:
KRAJSKÁ ZDRAVOTNÍ a.s.
Sociální péče 3316/12a
400 11 Ústí nad Labem - Severní Terasa

projektant:
H. A. N. S. architekti
Holušická 2253/1, 148 00 Praha 4
zodpovědný projektant:
ing. arch. Jan Jarolímek

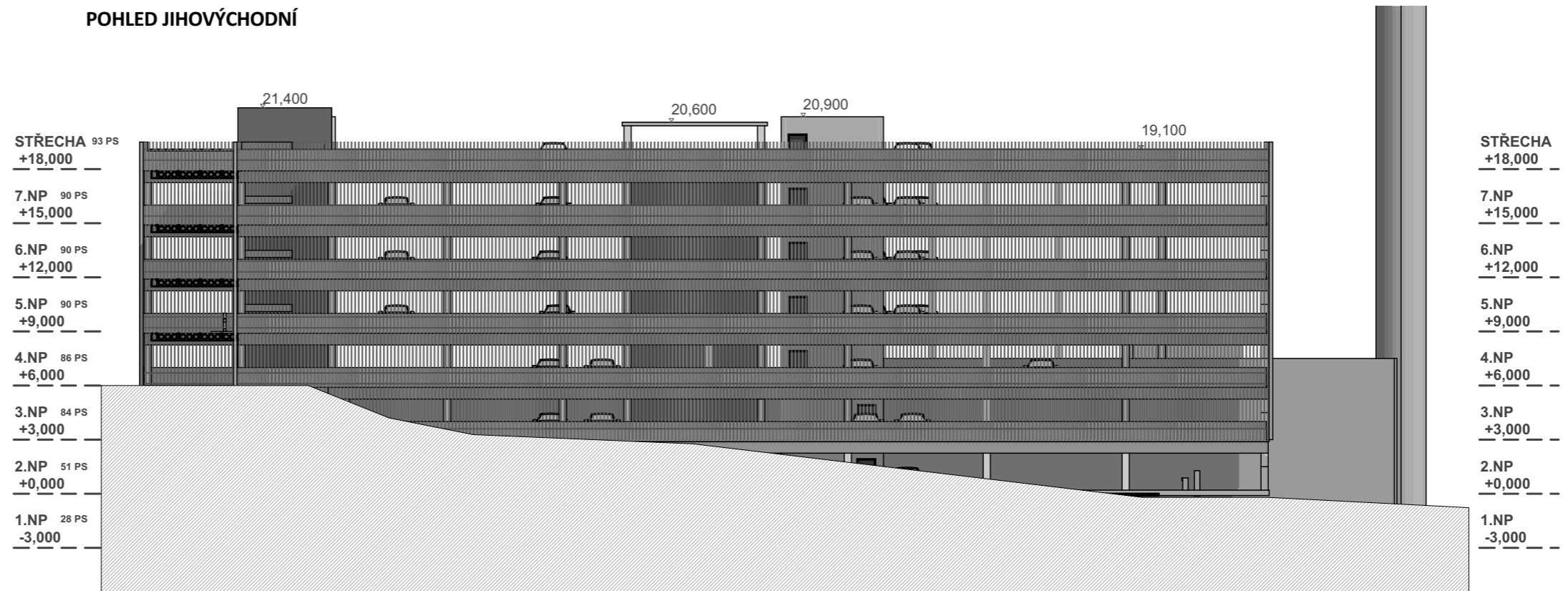
stupeň dokumentace:
OBJEMOVÁ STUDIE
POHLEDY SV, JZ

datum:
08/2020
měřítko:
1:300

POHLED SEVEROZÁPADNÍ



POHLED JIHOVÝCHODNÍ



akce:
PARKOVACÍ DŮM "KOTELNA"
MASARYKOVA NEMOCNICE, ÚSTÍ NAD LABEM

investor:
KRAJSKÁ ZDRAVOTNÍ a.s.
 Sociální péče 3316/12a
 400 11 Ústí nad Labem - Severní Terasa

projektant:
H. A. N. S. architekti
 Holušická 2253/1, 148 00 Praha 4
 zodpovědný projektant:
ing. arch. Jan Jarolímek

stupeň dokumentace:
OBJEMOVÁ STUDIE
POHLEDY SZ, JV

datum:
08/2020
 měřítko:
1:300



akce:
PARKOVACÍ DŮM "KOTELNA"
MASARYKOVA NEMOCNICE, ÚSTÍ NAD LABEM

investor:
KRAJSKÁ ZDRAVOTNÍ a.s.
Sociální péče 3316/12a
400 11 Ústí nad Labem - Severní Terasa

projektant:
H. A. N. S. architekti
Holušická 2253/1, 148 00 Praha 4
zodpovědný projektant:
ing. arch. Jan Jarolímek

stupeň dokumentace:
OBJEMOVÁ STUDIE
VIZUALIZACE 01

datum:
08/2020
měřítko:



akce:
PARKOVACÍ DŮM "KOTELNA"
MASARYKOVA NEMOCNICE, ÚSTÍ NAD LABEM

investor:
KRAJSKÁ ZDRAVOTNÍ a.s.
Sociální péče 3316/12a
400 11 Ústí nad Labem - Severní Terasa

projektant:
H. A. N. S. architekti
Holušická 2253/1, 148 00 Praha 4
zodpovědný projektant:
ing. arch. Jan Jarolímek

stupeň dokumentace:
OBJEMOVÁ STUDIE
VIZUALIZACE 02

datum:
08/2020
měřítko:



akce:
PARKOVACÍ DŮM "KOTELNA"
MASARYKOVA NEMOCNICE, ÚSTÍ NAD LABEM

investor:
KRAJSKÁ ZDRAVOTNÍ a.s.
Sociální péče 3316/12a
400 11 Ústí nad Labem - Severní Terasa

projektant:
H. A. N. S. architekti
Holušická 2253/1, 148 00 Praha 4
zodpovědný projektant:
ing. arch. Jan Jarolímek

stupeň dokumentace:
OBJEMOVÁ STUDIE
VIZUALIZACE 03

datum:
08/2020
měřítko:



akce:
PARKOVACÍ DŮM "KOTELNA"
MASARYKOVA NEMOCNICE, ÚSTÍ NAD LABEM

investor:
KRAJSKÁ ZDRAVOTNÍ a.s.
Sociální péče 3316/12a
400 11 Ústí nad Labem - Severní Terasa

projektant:
H. A. N. S. architekti
Holušická 2253/1, 148 00 Praha 4
zodpovědný projektant:
ing. arch. Jan Jarolímek

stupeň dokumentace:
OBJEMOVÁ STUDIE
VIZUALIZACE 04

datum:
08/2020
měřítko:



akce:
PARKOVACÍ DŮM "KOTELNA"
MASARYKOVA NEMOCNICE, ÚSTÍ NAD LABEM

investor:
KRAJSKÁ ZDRAVOTNÍ a.s.
Sociální péče 3316/12a
400 11 Ústí nad Labem - Severní Terasa

projektant:
H. A. N. S. architekti
Holušická 2253/1, 148 00 Praha 4
zodpovědný projektant:
ing. arch. Jan Jarolímek

stupeň dokumentace:
OBJEMOVÁ STUDIE
VIZUALIZACE 05

datum:
08/2020
měřítko: