

Akce: **Modernizace energocentra – TS 1**
Krajská zdravotní a.s. – Nemocnice Teplice o.z.
Dokumentace skutečného stavu

Investor: **Krajská zdravotní a.s.**
Sociální péče 3316/12A
401 13 Ústí nad Labem

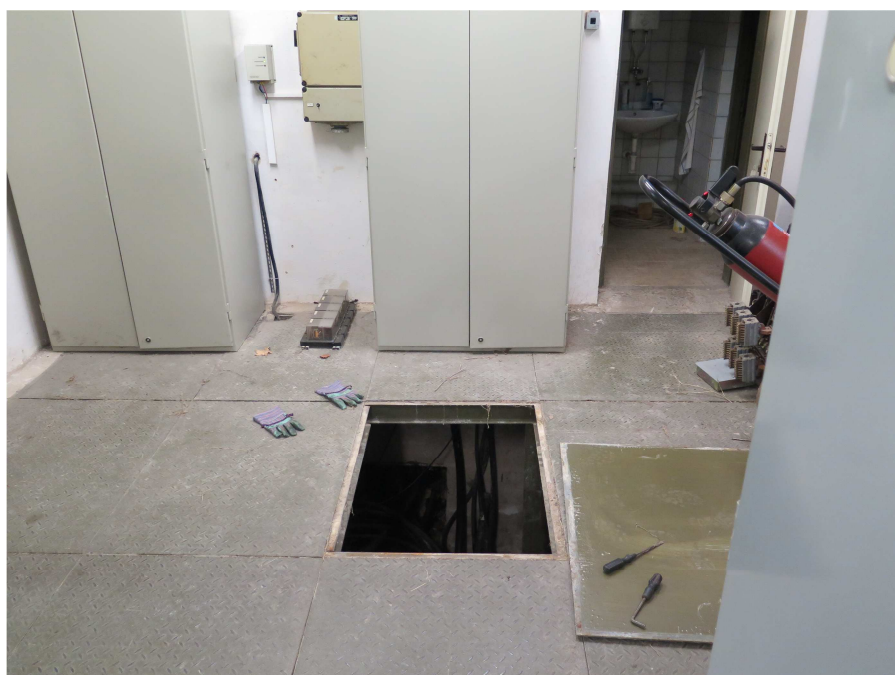
Zak. číslo: **A 39 - 18 – SS**

D1.01 Energocentrum TS 1

D1.01.1-01 TECHNICKÁ ZPRÁVA

D1.01.1 ZAMĚŘENÍ SKUTEČNÉHO STAVU





Stávající energocentrum nemocnice (trafostanice) leží v jihovýchodním rohu areálu v samostatně oplocené části.

Objekt o rozměru 18,7 x 17,7 m je částečně dvoupatrový (6,95mx18,7m). Vstupy do objektu z exteriéru se samostatně dostaneme do strojovny, rozvoden VN a NN a trafo. Dále je z m.č. 101 Rozvodny NN přístup do předsíně, která slouží jako umývárna a je propojena s akumulátory a samostatný WC. Do 2.NP je možnost se dostat pomocí žebříku. Ve 2.NP se vyskytují Rozvodny VN.

Stávající stavba je umístěna v JV části areálu nemocnice Teplice.

Parametry Energocentra

Užitná plocha :	1.NP	283,0 m ²
	2.NP	108,3 m ²
	Celkem	391,3 m ²

Zastavěná plocha : 331 m²

Obestavěný prostor: 2130 m³

Založení objektu se předpokládá na pasech z prostého betonu do nezámrzné hloubky v kombinaci s přízdívkami z cihel plných pálených na MVC. Podlahu tvoří betonová mazanina , pod kterou jsou 2 asfaltové pásy bitagit tvořící hydroizolační vrstvu. Pásy jsou přitaveny na podkladní beton s kari sítí Ø6mm 100x100 mm. Pod Konstrukcí leží zhuťněný štěrkopísek. Svislé nosné zdivo jako cihly plné pálené tl. 450 mm a 300 mm. Vnitřní nenosné zdivo řešeno taktéž pomocí cihle plných pálených. Stropní konstrukce nad 1.NP tvoří stropní panely Spiroll PPD 558/313 o rozměru 5580x1190x300 a zbytek řešen jako ŽB stropní desky PZD 244-30/210 o rozměru 2080x290x70. Střešní konstrukci nad 1.NP pak tvoří hubený beton ve spádu tl. 25-275 mm pod kterým je ALP+ perbitagit a vyrovnávací cementový potěr tl. 25mm. Nad Betonem je Lignopor s odvětrávacími kanálky tl. 50mm, na který je přivařena lepenka A 400/h, vyrovnávací cementový potěr tl. 30mm, Alp + 3x Bitagit a SA 10 + 2x ALR. Střecha ve 2.NP je řešena totožně. V místnosti č 101 je zdvojená podlaha. V místnosti 106 Strojovna je kanál hloubky 550mm. V místnosti č. 107 rozvodna NN je kanál hloubky 900mm. V místnosti č. 108 rozvodna pod trafama kolejnice z I nosníků. Povrch nášlapné vrstvy tvoří beton + nátěr, případně litá stěrka. V umývárně a na WC keramická dlažba, za kterou je keramický obklad. Venkovní a vnitřní dveře řešeny jako plechové. Okenní otvory řešeny buď jako lxfery a nebo jako dřevěná okna. Otvory sloužící k nasátí nebo výfuku vzduchu přirozeně chráněny pomocí ochranných mřížek. Objekt je odvodněn pomocí vnějších žlabů a svodů vedoucích volně na terén.

Akce: **Modernizace energocentra – TS 1**
Krajská zdravotní a.s. – Nemocnice Teplice o.z.
Dokumentace skutečného stavu

Investor: **Krajská zdravotní a.s.**
Sociální péče 3316/12A
401 13 Ústí nad Labem

Zak. číslo: **A 39 - 18 – SS**

D1.01 Energocentrum TS 1

D1.01.1-01 TECHNICKÁ ZPRÁVA

D1.01.1 ZAMĚŘENÍ SKUTEČNÉHO STAVU



Západní pohled



Východní pohled



Stávající energocentrum nemocnice (trafostanice) leží v jihovýchodním rohu areálu v samostatně oplocené části.

Objekt o rozměru 18,7 x 17,7 m je částečně dvoupatrový (6,95mx18,7m). Vstupy do objektu z exteriéru se samostatně dostaneme do strojovny, rozvoden VN a NN a trafo. Dále je z m.č. 101 Rozvodny NN přístup do předsíně, která slouží jako umývárna a je propojena s akumulátory a samostatný WC. Do 2.NP je možnost se dostat pomocí žebříku. Ve 2.NP se vyskytují Rozvodny VN.

Stávající stavba je umístěna v JV části areálu nemocnice Teplice.

Parametry Energocentra

Užitná plocha :	1.NP	283,0 m ²
	2.NP	108,3 m ²
	Celkem	391,3 m ²

Zastavěná plocha : 331 m²

Obestavěný prostor: 2130 m³

Založení objektu se předpokládá na pasech z prostého betonu do nezámrzné hloubky v kombinaci s přízdívkami z cihel plných pálených na MVC. Podlahu tvoří betonová mazanina , pod kterou jsou 2 asfaltové pásy bitagit tvořící hydroizolační vrstvu. Pásy jsou přitaveny na podkladní beton s kari sítí Ø6mm 100x100 mm. Pod Konstrukcí leží zhuťněný štěrkopísek. Svislé nosné zdivo jako cihly plné pálené tl. 450 mm a 300 mm. Vnitřní nenosné zdivo řešeno taktéž pomocí cihle plných pálených. Stropní konstrukce nad 1.NP tvoří stropní panely Spiroll PPD 558/313 o rozměru 5580x1190x300 a zbytek řešen jako ŽB stropní desky PZD 244-30/210 o rozměru 2080x290x70. Střešní konstrukci nad 1.NP pak tvoří hubený beton ve spádu tl. 25-275 mm pod kterým je ALP+ perbitagit a vyrovnávací cementový potěr tl. 25mm. Nad Betonem je Lignopor s odvětrávacími kanálky tl. 50mm, na který je přivařena lepenka A 400/h, vyrovnávací cementový potěr tl. 30mm, Alp + 3x Bitagit a SA 10 + 2x ALR. Střecha ve 2.NP je řešena totožně. V místnosti č 101 je zdvojená podlaha. V místnosti 106 Strojovna je kanál hloubky 550mm. V místnosti č. 107 rozvodna NN je kanál hloubky 900mm. V místnosti č. 108 rozvodna pod trafama kolejnice z I nosníků. Povrch nášlapné vrstvy tvoří beton + nátěr, případně litá stěrka. V umývárně a na WC keramická dlažba, za kterou je keramický obklad. Venkovní a vnitřní dveře řešeny jako plechové. Okenní otvory řešeny buď jako lxfery a nebo jako dřevěná okna. Otvory sloužící k nasátí nebo výfuku vzduchu přirozeně chráněny pomocí ochranných mřížek. Objekt je odvodněn pomocí vnějších žlabů a svodů vedoucích volně na terén.

Akce: **Modernizace energocentra – TS 1**
Krajská zdravotní a.s. – Nemocnice Teplice o.z.
Dokumentace skutečného stavu

Investor: **Krajská zdravotní a.s.**
Sociální péče 3316/12A
401 13 Ústí nad Labem

Zak. číslo: **A 39 - 18 – SS**

D1.01 Energocentrum TS 1

D1.01.1-01 TECHNICKÁ ZPRÁVA

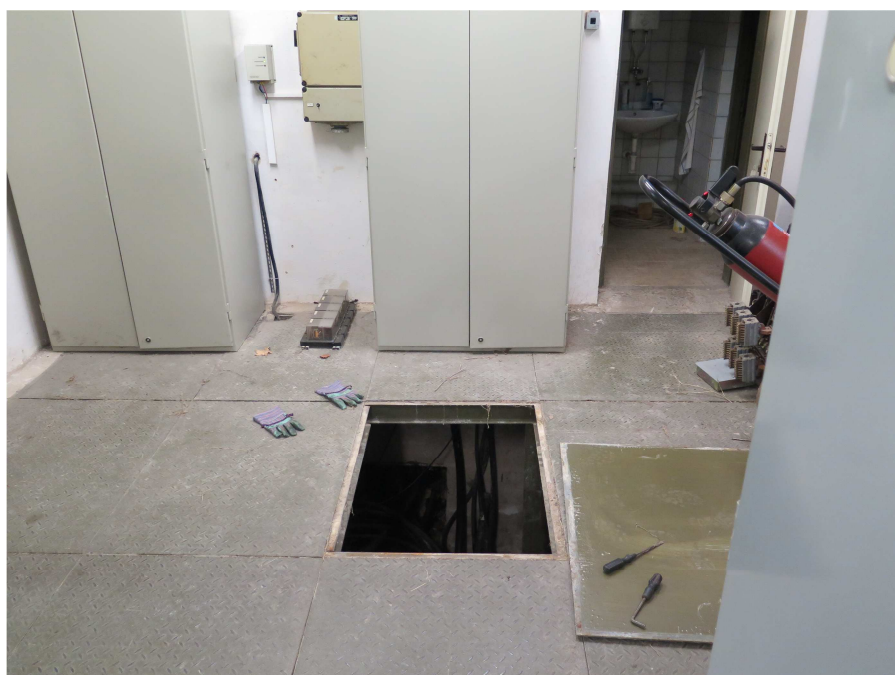
D1.01.1 ZAMĚŘENÍ SKUTEČNÉHO STAVU



Západní pohled



Východní pohled



Stávající energocentrum nemocnice (trafostanice) leží v jihovýchodním rohu areálu v samostatně oplocené části.

Objekt o rozměru 18,7 x 17,7 m je částečně dvoupatrový (6,95mx18,7m). Vstupy do objektu z exteriéru se samostatně dostaneme do strojovny, rozvoden VN a NN a trafo. Dále je z m.č. 101 Rozvodny NN přístup do předsíně, která slouží jako umývárna a je propojena s akumulátory a samostatný WC. Do 2.NP je možnost se dostat pomocí žebříku. Ve 2.NP se vyskytují Rozvodny VN.

Stávající stavba je umístěna v JV části areálu nemocnice Teplice.

Parametry Energocentra

Užitná plocha :	1.NP	283,0 m ²
	2.NP	108,3 m ²
	Celkem	391,3 m ²

Zastavěná plocha : 331 m²

Obestavěný prostor: 2130 m³

Založení objektu se předpokládá na pasech z prostého betonu do nezámrzné hloubky v kombinaci s přízdívkami z cihel plných pálených na MVC. Podlahu tvoří betonová mazanina , pod kterou jsou 2 asfaltové pásy bitagit tvořící hydroizolační vrstvu. Pásy jsou přitaveny na podkladní beton s kari sítí Ø6mm 100x100 mm. Pod Konstrukcí leží zhuťněný štěrkopísek. Svislé nosné zdivo jako cihly plné pálené tl. 450 mm a 300 mm. Vnitřní nenosné zdivo řešeno taktéž pomocí cihle plných pálených. Stropní konstrukce nad 1.NP tvoří stropní panely Spiroll PPD 558/313 o rozměru 5580x1190x300 a zbytek řešen jako ŽB stropní desky PZD 244-30/210 o rozměru 2080x290x70. Střešní konstrukci nad 1.NP pak tvoří hubený beton ve spádu tl. 25-275 mm pod kterým je ALP+ perbitagit a vyrovnávací cementový potěr tl. 25mm. Nad Betonem je Lignopor s odvětrávacími kanálky tl. 50mm, na který je přivařena lepenka A 400/h, vyrovnávací cementový potěr tl. 30mm, Alp + 3x Bitagit a SA 10 + 2x ALR. Střecha ve 2.NP je řešena totožně. V místnosti č 101 je zdvojená podlaha. V místnosti 106 Strojovna je kanál hloubky 550mm. V místnosti č. 107 rozvodna NN je kanál hloubky 900mm. V místnosti č. 108 rozvodna pod trafama kolejnice z l nosníků. Povrch nášlapné vrstvy tvoří beton + nátěr, případně litá stěrka. V umývárně a na WC keramická dlažba, za kterou je keramický obklad. Venkovní a vnitřní dveře řešeny jako plechové. Okenní otvory řešeny buď jako lxfery a nebo jako dřevěná okna. Otvory sloužící k nasátí nebo výfuku vzduchu přirozeně chráněny pomocí ochranných mřížek. Objekt je odvodněn pomocí vnějších žlabů a svodů vedoucích volně na terén.

Akce: **Modernizace energocentra – TS 1**
Krajská zdravotní a.s. – Nemocnice Teplice o.z.
Dokumentace skutečného stavu

Investor: **Krajská zdravotní a.s.**
Sociální péče 3316/12A
401 13 Ústí nad Labem

Zak. číslo: **A 39 - 18 – SS**

D1.01 Energocentrum TS 1

D1.01.1-01 TECHNICKÁ ZPRÁVA

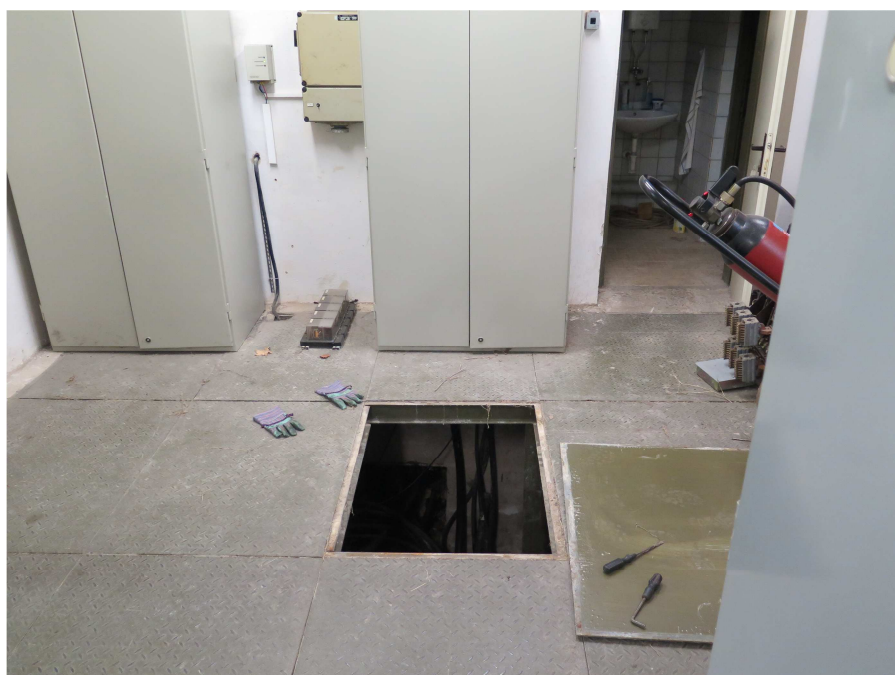
D1.01.1 ZAMĚŘENÍ SKUTEČNÉHO STAVU



Západní pohled



Východní pohled



Stávající energocentrum nemocnice (trafostanice) leží v jihovýchodním rohu areálu v samostatně oplocené části.

Objekt o rozměru 18,7 x 17,7 m je částečně dvoupatrový (6,95mx18,7m). Vstupy do objektu z exteriéru se samostatně dostaneme do strojovny, rozvoden VN a NN a trafo. Dále je z m.č. 101 Rozvodny NN přístup do předsíně, která slouží jako umývárna a je propojena s akumulátory a samostatný WC. Do 2.NP je možnost se dostat pomocí žebříku. Ve 2.NP se vyskytují Rozvodny VN.

Stávající stavba je umístěna v JV části areálu nemocnice Teplice.

Parametry Energocentra

Užitná plocha :	1.NP	283,0 m ²
	2.NP	108,3 m ²
	Celkem	391,3 m ²

Zastavěná plocha : 331 m²

Obestavěný prostor: 2130 m³

Založení objektu se předpokládá na pasech z prostého betonu do nezámrazné hloubky v kombinaci s přízdívkami z cihel plných pálených na MVC. Podlahu tvoří betonová mazanina , pod kterou jsou 2 asfaltové pásy bitagit tvořící hydroizolační vrstvu. Pásy jsou přitaveny na podkladní beton s kari sítí Ø6mm 100x100 mm. Pod Konstrukcí leží zhuťněný štěrkopísek. Svislé nosné zdivo jako cihly plné pálené tl. 450 mm a 300 mm. Vnitřní nenosné zdivo řešeno taktéž pomocí cihle plných pálených. Stropní konstrukce nad 1.NP tvoří stropní panely Spiroll PPD 558/313 o rozměru 5580x1190x300 a zbytek řešen jako ŽB stropní desky PZD 244-30/210 o rozměru 2080x290x70. Střešní konstrukci nad 1.NP pak tvoří hubený beton ve spádu tl. 25-275 mm pod kterým je ALP+ perbitagit a vyrovnávací cementový potěr tl. 25mm. Nad Betonem je Lignopor s odvětrávacími kanálky tl. 50mm, na který je přivařena lepenka A 400/h, vyrovnávací cementový potěr tl. 30mm, Alp + 3x Bitagit a SA 10 + 2x ALR. Střecha ve 2.NP je řešena totožně. V místnosti č 101 je zdvojená podlaha. V místnosti 106 Strojovna je kanál hloubky 550mm. V místnosti č. 107 rozvodna NN je kanál hloubky 900mm. V místnosti č. 108 rozvodna pod trafama kolejnice z I nosníků. Povrch nášlapné vrstvy tvoří beton + nátěr, případně litá stěrka. V umývárně a na WC keramická dlažba, za kterou je keramický obklad. Venkovní a vnitřní dveře řešeny jako plechové. Okenní otvory řešeny buď jako lxfery a nebo jako dřevěná okna. Otvory sloužící k nasátí nebo výfuku vzduchu přirozeně chráněny pomocí ochranných mřížek. Objekt je odvodněn pomocí vnějších žlabů a svodů vedoucích volně na terén.