

Kupní smlouva

Dnešního dne uzavřely

PROMEDICA PRAHA GROUP, a.s.

se sídlem: Juárezova 1071/17, 160 00 Bubeneč – Praha 6

IČ: 250 990 19

DIČ: CZ250 990 19

zapsána v obchodním rejstříku vedeném Městským soudem v Praze, oddíl B, vložka 4492

bankovní spojení: [REDACTED]

zastoupená: [REDACTED]

(dále jako „**prodávající**“)

a

Krajská zdravotní, a.s.

se sídlem: Sociální péče 3316/12A, Ústí nad Labem, PSČ 401 13

IČ: 25488627

DIČ: CZ25488627

zapsána v obchodním rejstříku vedeném Krajským soudem v Ústí nad Labem, oddíl B, vložka 1550

bankovní spojení: [REDACTED]

zastoupená: [REDACTED]

kontaktní údaje: tel: [REDACTED]

e-mail: [REDACTED]

Kontakt ve věcech soutěže: [REDACTED]

Kontakt ve věcech technických: [REDACTED]

(dále jako „**kupující**“)

tuto

kupní smlouvu dle ustanovení § 2079 a násl. zákona č. 89/2012 Sb., občanský zákoník, ve znění pozdějších předpisů (dále jen „občanský zákoník“)

(dále jen „smlouva“)

Prodávající a kupující jsou dále označeni rovněž jako „**smluvní strana**“ či společně jako „**smluvní strany**“.

Tuto smlouvu uzavírají smluvní strany na základě veřejné zakázky „Ultrazvuk pro dětské oddělení“.

Účelem této smlouvy je zajištění nákupu níže uvedeného předmětu koupě a zajištění jeho plné provozuschopnosti prodávajícím nejméně po záruční dobu a v případě zájmu kupujícího i zajištění oprav a náhradních dílů po záruční dobu.

Článek I.

Předmět smlouvy

1. Prodávající se touto smlouvou zavazuje kupujícímu odevzdat věc, která je předmětem koupě spolu s odpovídajícím příslušenstvím, a umožnit mu nabýt vlastnické právo k ní, a kupující se

- zavazuje, že věc převezme a zaplatí prodávajícímu kupní cenu. Předmětem koupě je věc: Ultrazvukový diagnostický systém Arietta60 (dále i jako "přístroj" nebo "zboží").
2. Předmětem této smlouvy je nákup zboží a zajištění jeho plné provozuschopnosti prodávajícím nejméně po záruční dobu a dále zajištění oprav a náhradních dílů v rámci záruky.
 3. Předmětem smlouvy je dále i:
 - doprava zboží do místa plnění,
 - montáž zboží,
 - instalace zboží,
 - uvedení zboží do provozu včetně ověření jeho funkčnosti,
 - provedení všech přejímacích a provozních testů a zkoušek dle platné legislativy a provedení příslušných revizí,
 - instruktáž zdravotnických pracovníků a pracovníka odboru obslužných klinických činností (dále jen „OOKC“) kupujícího, včetně vystavení protokolu o instruktáži,
 - předání dokladů dle čl. III. této smlouvy,
 - záruční servis dle ve smlouvě uvedených podmínek,
 - likvidace obalového materiálu,
 4. Přesná specifikace zboží je uvedena v příloze č. 1 – Nabídka č. 1 ze dne 23.07.2018 této smlouvy, která tvoří její nedílnou součást.
 5. Prodávající se zavazuje dodat zboží nové, nerepasované a nepoužité.

Článek II.

Kupní cena zboží

1. Kupní cena zboží je 1 198 532,- Kč bez DPH.
2. Ke kupní ceně dle čl. II. bod 1. této smlouvy bude připočtená DPH platná v den uskutečnění zdanitelného plnění a za její určení a vyčíslení v souladu s právními předpisy nese odpovědnost prodávající.
3. Kupní cena určená postupem podle bodu 1 a 2 tohoto článku je cenou nepřekročitelnou, je cenou konečnou a zahrnující veškeré plnění dle této smlouvy, tj. jsou v ní zahrnuté i veškeré náklady na plnění podle článku I. bod 3.
4. Kupní cena bude kupujícím uhrazena na základě daňového dokladu (faktury) vystaveného prodávajícím na číslo účtu uvedené v záhlaví této smlouvy. V případě změny bankovního účtu uvedeného v záhlaví smlouvy je prodávající povinen toto bezodkladně (maximálně do tří dnů) oznámit kupujícímu (e-mailem nebo jiným písemným způsobem), v opačném případě nese prodávající veškeré náklady spojené s opětovným zasláním peněžních prostředků ve prospěch jiného, než v záhlaví smlouvy uvedeného bankovního účtu, riziko škod a kupující se v takovém případě nedostává do prodlení.
5. Každý daňový doklad (faktura) musí být vystaven v souladu s ust. § 28 zákona č. 235/2004 Sb., o dani z přidané hodnoty (dále jen "zákon o DPH"), a vedle náležitostí dle ust. § 29 zákona o DPH musí splňovat i další náležitosti. A to zejména:
 - identifikační číslo kupujícího a prodávajícího,
 - den splatnosti,
 - označení peněžního ústavu a číslo účtu, ve prospěch kterého má být provedena platba, konstantní a variabilní symbol,
 - odvolávka na smlouvu uvedením názvu smlouvy a dodaného zboží,
 - razítko a podpis osoby oprávněné k vystavení daňového dokladu,
 - soupis příloh,
 - název projektu,
 - registrační číslo projektu,

Prodávající je oprávněn vystavit daňový doklad (fakturu) až po řádném předání zboží kupujícímu, jak je definováno v čl. III odst. 2 smlouvy, a to na základě protokolu o předání zboží podepsaného oběma smluvními stranami. Tento protokol o předání zboží musí být přílohou daňového dokladu (faktury).

6. Daňový doklad (faktura) musí dále obsahovat všechny náležitosti nezbytné k prokázání legálního nabytí licencí na užívání software, které jsou předmětem plnění této smlouvy (dodávaných samostatně nebo jako součást některé dílčí části předmětu plnění). Minimálně musí pro každou

licenci na užívání software obsahovat přesnou a úplnou specifikaci licence na užívání software (název software, verze software, typ licence, jazyková mutace, bitová verze popř. výrobce software, časové omezení nebo další upřesňující údaje, a to ve tvaru, shodném se specifikací licence na užívání software definovanou jejím poskytovatelem), počet dodaných licencí (či vyjádření, že jde o licenci bez omezení počtu instalací nebo přístupů) a s výjimkou licencí typu OEM, také jejich cenu.

7. Daňový doklad (faktura) musí být vystaven v české měně.
8. V případě, že prodávající uvede ve své faktuře jiný bankovní účet, než jím uvedený v záhlaví této smlouvy, je povinen na tuto skutečnost kupujícího výslovně upozornit (průvodním dopisem k faktuře o změně čísla účtu nebo červeným vyznačením nového čísla účtu ve faktuře) před splatností svého nároku, který se stává nárokem nesplatným až do doby naplnění uvedené povinnosti prodávajícího.
9. Pokud daňový doklad (faktura) nebude mít odpovídající náležitosti ve smyslu výše uvedených ustanovení tohoto článku smlouvy, je kupující oprávněn zaslat ho ve lhůtě splatnosti zpět prodávajícímu k doplnění či opravě, aniž se tak dostane do prodlení se zaplacením. V takovém případě počíná lhůta splatnosti běžet znovu s novou lhůtou splatnosti v délce 60 kalendářních dnů od opětovného doručení náležitě doplněného či opraveného daňového dokladu (faktury).
10. Splatnost každého daňového dokladu (faktury) vystaveného prodávajícím je 60 kalendářních dnů ode dne jeho doručení kupujícímu. Proávající se zavazuje předat či odeslat daňový doklad (fakturu) kupujícímu nejpozději následující pracovní den po jeho vystavení.
11. Smluvní strany považují za okamžik splnění peněžitých závazků vyplývajících z této smlouvy okamžik odeslání peněžité platby z bankovního účtu povinné smluvní strany na účet oprávněné smluvní strany uvedený v záhlaví této smlouvy.
12. Kupující neposkytuje prodávajícímu zálohu na kupní cenu.

III.

Doba a místo plnění

1. Proávající se zavazuje předat zboží kupujícímu nejpozději do 56 kalendářních dnů ode dne účinnosti této smlouvy. O termínu předání musí prodávající informovat pověřené pracovníky (zástupce) kupujícího minimálně 3 pracovní dny předem. Přesný termín a způsob předání bude domluven pověřenými zástupci prodávajícího a kupujícího. Pověřeným zástupcem prodávajícího je: [REDAKCE] Pověřeným zástupcem kupujícího jsou:
 - 1) [REDAKCE], nebo
 - 2) [REDAKCE]
 nebo jiný pověřený pracovník OOKC kupujícího.
2. Za předání zboží se považuje:
 - a. Dodání zboží na adresu:

Krajská zdravotní, a.s. – Nemocnice Děčín, o.z., U Nemocnice 1, 405 99 Děčín I – dětské oddělení a
 - b. montáž zboží a
 - c. instalace zboží a
 - d. uvedení zboží do provozu včetně ověření jeho funkčnosti a
 - e. provedení všech převímacích a provozních testů a zkoušek dle platné legislativy a provedení příslušných revizí a
 - f. instruktáž zdravotnických pracovníků a pracovníka odboru obslužných klinických činností (dále jen „OOKC“) kupujícího, a včetně vystavení protokolu o instruktáži a
 - g. dodání dokladů, které jsou potřebné pro používání zboží (event., které jsou kupujícím požadovány pro připojení do IT infrastruktury, NIS, PACS apod.), a které osvědčují technické požadavky na zdravotnické prostředky, jako např. návod k použití v českém jazyce (i v elektronické podobě na CD/DVD), příslušné certifikáty, atesty osvědčující, že přístroj je vyroben v souladu s platnými bezpečnostními normami a ČSN, kopii prohlášení o shodě (CE declaration) a další dle zákona č. 268/2014 Sb., o zdravotnických prostředcích ve znění pozdějších předpisů; v případě zboží se zdroji ionizačního záření i dokumentaci dle zákona č. 263/2016 Sb., atomový zákon ve znění pozdějších předpisů

- a prováděcích předpisů, zejména vyhlášky č. 422/2016 Sb., o radiační ochraně ve znění pozdějších předpisů a zabezpečení radionuklidového zdroje, a současně
- h. likvidace obalového materiálu a
 - i. podpis protokolu o předání zboží pověřenými zástupci obou smluvních stran (dále též „předání zboží“).
3. Zvláštní požadavky:
- a. prodávající uvede na faktuře případně na dodacím listu k veškerému softwarovému vybavení všech komponent dodávky přesnou specifikaci SW – výrobce (držitele autorských práv), název, verzi, edici, lokalizaci, bitovou verzi, licenční typ. Dále prodávající předá licenční certifikáty, licenční čísla a licenční ujednání (EULA apod.) k veškerému softwarovému vybavení všech komponent dodávky. Nesplnění této podmínky bude v procesu akceptace předmětu plnění této smlouvy klasifikováno jako podstatná vada plnění (vada bránící následnému používání předmětu plnění),
 - b. kupující je povinen respektovat pokyny prodávajícího týkající se uvedení zboží do provozu. V případě, že kupující nevyčká, až prodávající uvede zboží do provozu a uvede zboží do provozu sám, nebude mu ze strany prodávajícího poskytnuta záruka za jakost zboží,
 - c. protokol o předání zboží musí být na straně kupujícího podepsán pracovníkem odboru obslužných klinických činností, v opačném případě není plnění dodávky považováno za úplné a nelze se domáhat úhrady kupní ceny.

IV.

Vlastnické právo a nebezpečí škody na zboží

1. Nebezpečí škody na zboží přechází na kupujícího okamžikem převzetí zboží. Týž následek má, nepřevezme-li kupující zboží, ač mu s ním prodávající umožnil nakládat.
2. Vlastnické právo ke zboží dle této kupní smlouvy přechází na kupujícího předáním zboží (viz čl. III. odst. 1, 2 této smlouvy).

V.

Záruka za jakost

1. Prodávající odpovídá za to, že zboží v době jeho převzetí kupujícím:
 - a. nebude mít žádné právní vady (zjevné či skryté), zejména pak, že nebude zatíženo právy třetích osob, ze kterých by pro kupujícího vyplynuly jakékoliv další finanční nebo jiné povinnosti ve prospěch třetích stran (dále rovněž „právní vady“),
 - b. nebude mít žádné faktické vady (zjevné či skryté), zejména pak že bude splňovat veškeré funkční, technické a jiné vlastnosti a specifikace dohodnuté v této smlouvě včetně její příloh (tj. vlastnosti a specifikace výslovně kupujícím požadované) a vlastnosti obvyklé (tj. vlastnosti, které jsou obvyklé na zboží, jež je předmětem této smlouvy, kladeny) a dále, že bude splňovat veškeré požadavky stanovené příslušnými právními předpisy a technickými normami, a to jak v České republice, tak i v zemi výrobce zboží (dále rovněž „faktické vady“).
2. Prodávající odpovídá za vady zboží, jež bude mít zboží v době jeho převzetí kupujícím, a dále prodávající přebírá závazek a odpovědnost za vady zboží, které se na zboží vyskytnou v průběhu záruční doby (tj. prodávající poskytne kupujícímu záruku za jakost zboží ve smyslu § 2113 a násl. občanského zákoníku).
3. Záruční doba na zboží je **24** (slovy: *dvacetčtyři měsíců*) měsíců. Záruční doba počíná běžet dnem následujícím po okamžiku převzetí zboží kupujícím. V případě řádného a včasného vytknutí vady se běh záruční doby (pokud ještě neuběhla celá) staví a počíná znovu běžet až ode dne převzetí opraveného reklamovaného zboží zpět kupujícím nebo ode dne, kdy kupující a prodávající vystaví písemné potvrzení o vyřízení reklamace jiným způsobem, na kterém se písemně dohodnou.
4. Záruka se nevztahuje na vady zboží vzniklé poškozením zboží způsobeným třetími osobami nebo kupujícím při užívání zboží v rozporu s návodem k použití a údržbě zboží, ledaže k takovému poškození došlo v důsledku jiné vady zboží.
5. Prodávající se zavazuje v rámci záruky provádět opravy poruch a závad zboží (dle § 66 zákona č. 268/2014 Sb.) tj. uvedení zboží do stavu plné využitelnosti jeho technických parametrů,

provádět dodávky všech náhradních dílů a provádět standardní vylepšení zboží dle pokynů výrobce.

6. Záruka se vztahuje i na příslušenství, které je nutné k plnému a bezpečnému využití dodaného zboží po celou záruční dobu, a které bylo prodávajícím dodáno spolu se zbožím. Stejně tak poskytne prodávající spotřební materiál potřebný pro jím prováděný servis a odbornou údržbu, revize, předepsané kontroly a prohlídky, kalibrace a validace dle tohoto článku. Pro vyloučení pochybností smluvní strany uvádějí, že kupní cena podle článku II. této smlouvy zahrnuje i cenu (včetně výměny) za tento materiál v potřebném množství a kvalitě po celou záruční dobu, přičemž prodávající není oprávněn požadovat uhrazení a kupující neuhradí prodávajícímu jakoukoli dodatečnou úhradu anebo dodatečné náklady prodávajícího v souvislosti s dodáním a výměnou opotřebovaných dílů zboží
7. Kupující je povinen oznámit prodávajícímu vadu zboží, která se vyskytla v průběhu záruční doby, a to bez zbytečného odkladu, nejpozději však do 7 (slovem: sedmi) pracovních dnů poté, kdy kupující vadu zjistil. Vytčení vady musí být zasláno prodávajícímu prostřednictvím e-mailu, faxu nebo jiným vhodným způsobem na kontaktní údaje pro tento účel určené prodávajícím. Kontaktní údaje prodávajícího pro účely hlášení závad: [REDACTED]
8. V případě uplatnění reklamace zboží se prodávající zavazuje, že doba nástupu servisního technika na opravu bude maximálně 48 hodin od nahlášení závady prodávajícímu dle předchozího odstavce.
9. Lhůta pro odstranění vad nebude delší než 5 kalendářní dny. Lhůta pro odstranění vad začíná plynout ode dne telefonického nahlášení vad prodávajícímu s následným emailovým potvrzením na výše uvedené kontaktní údaje prodávajícího.
10. Prodávající se zavazuje, že v případě, že nebude možné opravit zboží na místě do lhůty uvedené v článku V. odst. 9 smlouvy, poskytne kupujícímu nejpozději do 48 hodin po uplynutí lhůty pro odstranění vad až do doby úplného vyřízení reklamace náhradní zboží odpovídající specifikaci zboží podle této smlouvy, a to bezplatně. Dovoz a odvoz náhradního zboží zajistí prodávající na vlastní náklady.
11. V případě, že charakter, závažnost a rozsah vady neumožní lhůtu pro odstranění vady prodávajícímu splnit, může být prodávajícímu kupujícím písemně poskytnuta delší lhůta pro odstranění vady bez toho, aby se prodávající dostal v průběhu poskytnuté delší lhůty na odstranění vady do prodlení s jejím odstraněním. O hledisku, zda charakter, závažnost a rozsah vady vyžaduje poskytnutí delší lhůty pro odstranění vady, stejně tak jako o její délce, rozhoduje kupující. Poskytnutí delší lhůty na odstranění vady nemá vliv na povinnost prodávajícího uvedenou v odstavci 10 tohoto článku.
12. Prodávající se zavazuje provádět v době záruky bezplatně:
 - výrobcem předepsané kontroly a prohlídky, kalibrace, validace a metrologické ověření v souladu se zákonem č. 505/1990 Sb., o metrologii, ve znění pozdějších předpisů,
 - bezpečnostně technické kontroly dle § 65 zákona č. 268/2014 Sb.
 - revize dle § 67 a 68 zákona č. 268/2014 Sb.
 - poskytnutí náhradních dílů a spotřebního materiálu nutného k provádění výše uvedených kontrol a prohlídek.
13. Prodávající se zavazuje v rámci záruky určit a sledovat termíny bezpečnostně technických kontrol dle zákona č. 268/2014 Sb. dle pokynů výrobce. Protokoly o výše uvedených prohlídkách předává prodávající neprodleně pracovníkovi odboru obslužných klinických činností kupujícího.
14. Kontaktní osobou pro přímou komunikaci se servisním technikem prodávajícího je technik zdravotnického pracoviště a odboru obslužných klinických činností kupujícího. Ze strany prodávajícího tedy bude umožněna i telefonická konzultace pověřenými pracovníky zdravotnického pracoviště a odboru obslužných klinických činností kupujícího.

VI.

Sankční ujednání

1. Nezaplatí-li kupující prodávajícímu kupní cenu zboží řádně a včas, je prodávající oprávněn požadovat po kupujícím úrok z prodlení ve výši 0,005 % z dlužné částky za každý den prodlení, a to až do úplného zaplacení dlužné částky.

2. Nedodá-li prodávající kupujícímu zboží řádně a včas, tj. pokud nedojde k předání zboží v souladu s čl. III. této smlouvy, zavazuje se prodávající zaplatit kupujícímu smluvní pokutu ve výši 0,2% z kupní ceny zboží bez DPH za každý den prodlení, a to až do řádného předání zboží kupujícímu.
3. V případě, že prodávající neopraví zboží ve lhůtě uvedené v čl. V. odst. 9 smlouvy a nebude poskytnuto náhradní zboží ve lhůtě dle čl. V. odst. 10 smlouvy, je kupující oprávněn požadovat smluvní pokutu ve výši 0,2 % z kupní ceny bez DPH za každý kalendářní den až do řádné opravy (odstranění vad) zboží.
4. Zaplacením smluvní pokuty není dotčeno právo na náhradu škody v plném rozsahu, ani právo na odstoupení od smlouvy v souladu se zákonem č. 89/2012 Sb., občanský zákoník a zákonem č. 134/2016 Sb., o zadávání veřejných zakázek.
5. Smluvní pokuta je splatná do 30 kalendářních dnů ode dne, ve kterém na ni vznikl nárok.

VII.

Předčasné ukončení smlouvy

1. Tato kupní smlouva může být ukončena dohodou smluvních stran, či odstoupením od smlouvy dle zákona č. 89/2012 Sb., občanský zákoník.
2. Smluvní strany jsou povinny vypořádat si vzájemná práva a závazky v souladu s ustanoveními zákona č. 89/2012 Sb., občanský zákoník.

VIII.

Zvláštní ustanovení

1. V případě, že hodnota předmětu smlouvy přesahuje 50 000 Kč bez daně z přidané hodnoty, a na smlouvu se nevztahuje některá z dalších výjimek uvedených v § 3 odst. 2 zákona č. 340/2015 Sb., o zvláštních podmínkách účinnosti některých smluv, uveřejňování těchto smluv a o registru smluv (zákon o registru smluv), musí být tato smlouva uveřejněná prostřednictvím registru smluv do tří měsíců ode dne, kdy byla uzavřena. V případě nesplnění této povinnosti bude smlouva ze zákona zrušena od počátku.
2. Smluvní strany shodně prohlašují, že žádné ustanovení této smlouvy (včetně všech jejích příloh), nepředstavuje obchodní tajemství žádné smluvní strany podle § 504 zákona č. 89/2012 Sb., občanský zákoník a ani důvěrné informace, a souhlasí s uveřejněním této smlouvy v plném rozsahu.
3. Smluvní strany se dohodly, že elektronický obraz této smlouvy a metadata vyžadovaná zákonem o registru smluv zašle správci registru smluv kupující ve lhůtě 14 dní od uzavření smlouvy.
4. V případě, že smlouva nebude uveřejněná prostřednictvím registru smluv ani v 15. den od jejího uzavření, je oprávněná předat elektronický obraz smlouvy a metadata druhá smluvní strana tak, aby smlouva byla uveřejněná prostřednictvím registru smluv do tří měsíců ode dne, kdy byla uzavřena.

IX.

Závěrečná ustanovení

1. Veškeré písemnosti související s touto smlouvou se doručují na adresu uvedenou v záhlaví této smlouvy, případně na jinou adresu sdělenou příslušnou smluvní stranou e-mailem nebo písemně.
2. Obě smluvní strany jsou povinny oznámit druhé smluvní straně jakoukoliv změnu údajů uvedených v záhlaví této smlouvy, a to písemně bez zbytečného odkladu poté, kdy se o příslušné změně dozví.
3. Smluvní strany se zavazují řešit veškeré případné spory smírnou cestou. Budou-li taková jednání neúspěšná, případné spory mezi smluvními stranami jsou oprávněny rozhodnout obecné soudy České republiky. Příslušnost rozhodčích soudů je vyloučena.
4. Proávající na sebe přebírá nebezpečí změny okolností podle § 1765 Občanského zákoníku, jako například změny kurzu cizí měny.
5. Je-li nebo stane-li se některé ustanovení této smlouvy neplatné či neúčinné, nedotýká se to ostatních ustanovení této smlouvy, která zůstávají platná a účinná. Smluvní strany se v tomto případě zavazují dohodou nahradit ustanovení neplatné či neúčinné novým ustanovením platným

- a účinným, které nejlépe odpovídá původně zamýšlenému účelu ustanovení neplatného či neúčinného.
6. Pro případ, že o prodávajícím jako o poskytovateli zdanitelného plnění je zveřejněna způsobem umožňujícím dálkový přístup skutečnost, že je nespolehlivým plátcem DPH, v souladu se zněním zákona o DPH, smluvní strany sjednávají, že za splnění závazku kupujícího uhradit sjednanou kupní cenu je považováno, uhradí-li kupující částku ve výši daně na účet správce daně poskytovatele a zbývající část kupní ceny poníženu o daň prodávajícímu.
 7. Smluvní strany tímto prohlašují, že si před podpisem této smlouvy vzájemně sdělily veškeré skutkové a právní okolnosti, o nichž ke dni uzavření této smlouvy věděly či musely vědět, a které jsou relevantní ve vztahu k uzavření této smlouvy.
 8. Ve vztazích vyplývajících z této smlouvy se obchodní zvyklosti budou aplikovat pouze v případě, že dané otázky nejsou regulovány dispozitivními ustanoveními občanského zákoníku.
 9. Tato smlouva je vyhotovena ve dvou stejnopisech, přičemž každá ze smluvních stran obdrží po podpisu této smlouvy po jednom vyhotovení.
 10. Tato smlouva byla uzavřena bez existence tísne či násilí, a je výsledkem svobodné vůle smluvních stran.
 11. Smluvní strany prohlašují, že si text smlouvy řádně přečetly, tomuto porozuměly a souhlasí s ním.
 12. Přílohou č. 1 této smlouvy je Nabídka č. 1, která tvoří nedílnou součást této smlouvy.
 13. Všechna ostatní prohlášení stran, (ať už učiněná výslovně, nebo vyplývající z této smlouvy), ústní či písemná, jsou vtělena do této smlouvy, popřípadě zadávací dokumentace, aniž by byla omezena všeobecnost předchozího. Žádná změna nebo dodatek nebude uzavřen tím, že bude doručena, přijata, podepsána nebo potvrzena objednávka kterékoli strany, faktura, přepravní dokumenty, výzva, sdělení, nebo jiné obchodní formuláře obsahující či doplňující obchodní podmínky v této smlouvě nebo jsoucí v rozporu se stávajícími obchodními podmínkami obsaženými v této smlouvě nebo zadávací dokumentaci. Jakékoli změny této smlouvy musí mít písemnou formu v listinné podobě a podepsané smluvními stranami. Vzdání se jakéhokoli práva ze smlouvy se vztahuje pouze k okolnostem, pro které bylo vzdání se určeno.
 14. Tato smlouva nabývá účinnosti dnem jejího podpisu oběma smluvními stranami.

Příloha č. 1 - Nabídka č.1

23-10-2018

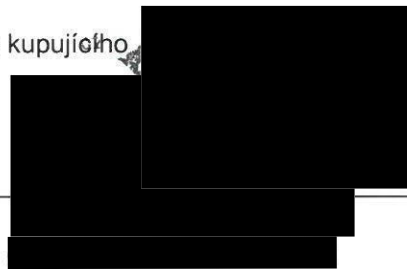
V Praze, dne 05.10.2018

V Ústí nad Labem, dne _____

Za prodávajícího



Za kupujícího



Nabídka č. 1, př. 1 KS

Krajská zdravotní, a.s.

Sociální péče 3316/12A, 401 13 Ústí nad Labem, společnost zapsaná v obchodním rejstříku vedeném Krajským soudem v Ústí nad Labem pod spisovou značkou B 1550

Dodávka 5 ks ultrazvukových přístrojů pro Krajskou zdravotní, a.s.

Část: 4. Ultrazvukový přístroj pro dětské oddělení

Předmětem nabídky je

Diagnostický ultrazvukový přístroj výrobce HITACHI Ltd. model: Arietta V60 určený pro interní diagnostiku v pediatrii a neonatologii. Vybavený pro interní vyšetřovací postupy dětí, adolescentů, dospělých. Umožňující ultrazvukové vyšetření se zobrazením 2D a dopplerovské zobrazování cév, s možností kalkulací a reportů. Přístroj může být používán také na vyšetření novorozeneckých a kojeneckých kyčlí, novorozeneckého, kojeneckého a dětského mozku včetně barevného dopplerovského mapování a měření.

Předmětem nabídky je diagnostický ultrazvukový přístroj výrobce HITACHI Ltd. model: Arietta V60 v konfiguraci:

ARIETTA V60	Ultrazvukový diagnostický systém ARIETTA 60 Vysoce výkonný univerzální ultrazvukový systém 30 cm zdvih ovládacího panelu, 10,4" pomocná dotyková obrazovka Obsahuje: IPF-1703 (17" IPS-Pro LCD Monitor) Zahrnuje Symphonic Technology pro nejvyšší obrazovou kvalitu a další špičkové technologie: Compound Pulse Wave Generator + Full Aperture Apodization Advanced beamformer with pixel focussing UltraBackend pro rychlé signálové zpracování IPS-Pro monitor poskytuje excelentní kontrast a široké pozorovací úhly. Porpodruje Multi-layer crystal a single crystal technologie sond Kompatibilní pro RAW DATA Analysis Zahrnuje mimo jiné také následující technologie: eFlow Hi Rez Hi Zoom/Pan Zoom Dual Gate Doppler
EU-9165	Klávesnice
SOP-ARIETTA60-10	DICOM network communication software
UCW-ARIETTA60	CW unit (compatible with Linear CW Doppler probes)
SOP-ARIETTA60-5	FAM software (For dedicated fetal heart examinations)
SOP-ARIETTA60-1	Panoramic view software
LC-SI28SS-3Y	DVD Drive
UP-X898MD MP-FX-AR70-20 MP-FX-AR70-25 PM-AR70-H001	Digital SONY B/W Printer – monochromatická termotiskárna Extension plate of single peripheral device Mounting rack of B/W printer B/W printer connection kit

Ultrazvukové sondy:	
C251	Abdominal probe, 5-1 MHz, 70° CONVEX
C42	Neonatal cephalic probe, 8-4 MHz, 80° CONVEX
L64	Small organ probe, 18-5 MHz, 38mm Wide Band LINEAR
prodejní cena bez DPH	1 198 532,- Kč
DPH 21%	251 692,- Kč
prodejní cena vč. DPH 21%	1 450 224,- Kč

Nabízený přístroj splňuje a překračuje všechny požadavky zadavatele podle technické specifikace zadávací dokumentace.

Specifikace nabízeného přístroje dle požadavků zadavatele uvedených v příloze č.2 zadávací dokumentace:

Předmětem nabídky je:

Diagnostický ultrazvukový přístroj výrobce HITACHI Ltd. model: Arietta V60 určený pro interní diagnostiku v pediatrii a neonatologii. Vybavený pro interní vyšetřovací postupy dětí, adolescentů, dospělých. Umožňující ultrazvukové vyšetření se zobrazením 2D a dopplerovské zobrazování cév, s možností kalkulací a reportů. Přístroj může být používán také na vyšetření novorozeneckých a kojeneckých kyčlí, novorozeneckého, kojeneckého a dětského mozku včetně barevného dopplerovského mapování a měření.

HITACHI Arietta 60 je lehce ovladatelný ultrazvuk, s dotykovou obrazovkou pro orgánovou či jinou předvolbu, vybavený sondami nejvyšší kvality umožňující 2D zobrazení .

Parametry přístroje:

- HITACHI Arietta 60 je plně digitální mobilní přístroj.
- HITACHI Arietta 60 má širokopásmové zpracování signálu pro 2D mód, vyšší harmonické zobrazení na všech sondách.
- HITACHI Arietta 60 má plochý barevný LCD monitor min. 17" s vysokou rozlišovací schopností, stranově stavitelný
- HITACHI Arietta 60 má výškově nastavitelný ovládací panel
- HITACHI Arietta 60 má 3 aktivní porty pro připojení.
- HITACHI Arietta 60 má 10,4" dotykový LCD displej.
- frekvenční rozsah přístroje HITACHI Arietta 60 je 1 – 18 MHz
- obrazová frekvence přístroje HITACHI Arietta 60 je 405 sn/s
- Součástí nabízeného přístroje HITACHI Arietta 60 je aplikační software vaskulární a radiologický.
- HITACHI Arietta 60 obsahuje 500GB HDD pro archivaci snímků, smyček
- HITACHI Arietta 60 umožňuje archivaci na USB, CD, DVD, PACS
- HITACHI Arietta 60 umožňuje archivaci ve formátech JPEG, DICOM 3, AVI.
- součástí nabízeného přístroje HITACHI Arietta 60 je SOP-ARIETTA60-10 DICOM network communication software obsahující komunikační nástroje: DICOM Store, Print, Worklist
- nabízený přístroj HITACHI Arietta 60 umí pracovat s monokrystalickými sondami
- Součástí nabízeného přístroje je černobílá tiskárna.
- Součástí nabízeného přístroje je MP-2819 -3 point foot switch pedal - nožní pedál s dvěma programovatelnými pedály
- Nabízený přístroj HITACHI Arietta 60 umožňuje splnění požadavků na připojení do sítě Krajské zdravotní, a.s.

Nabízený přístroj HITACHI Arietta 60 podporuje požadované zobrazovací módy:

- B-mód - SPLŇUJE
 - B-mód na harmonických frekvencích - SPLŇUJE
 - M-mód - SPLŇUJE: FAM
 - anatomický M-mód - SPLŇUJE: FAM
 - barevný M-mód - SPLŇUJE: FAM
 - barevné doplerovské mapování - SPLŇUJE
 - PW Doppler - SPLŇUJE
 - CW Doppler – včetně automatické optimalizace nastavení energie dopplera - SPLŇUJE: CW unit, Auto optimizer
 - Power Doppler pro zobrazení pomalých toků - SPLŇUJE: Power Doppler Mode
 - doppler včetně HPRF módu – SPLŇUJE: HPRF-PW
 - možnost automatického nastavení úhlové korekce – SPLŇUJE: Auto Angle Correction
 - duplexní i triplexní zobrazení - SPLŇUJE
 - redukce ultrazvukových speklí – SPLŇUJE: Adaptive Imaging, HI-REZ
 - compaudní zobrazení – SPLŇUJE - Spatial Compound Imaging
 - automatická optimalizace obrazu jedním tlačítkem (jak pro B-mód i pro doppler) – SPLŇUJE: Auto-optimizer
 - panoramatické zobrazení – SPLŇUJE: Panoramic View software
-
- funkce současného měření dvou dopplerovských vzorků v reálném čase (současné měření dvěma vzorky v jedné cévě na dvou různých místech, současné měření dvěma vzorky ve dvou srdečních chlopních apod.) - SPLŇUJE: Dual Gate Doppler

Nabízené ultrazvukové sondy jsou multifrekvenční s možností změny vysílací frekvence a s možností zobrazení na různých harmonických kmitočtech, určené pro požadované zobrazovací módy (2D) včetně dopplerovských

- konvexní sonda s monokrystalickou technologií či technologií lepených vrstev pro abdominální vyšetření s min. frekvenčním rozsahem 5-1MHz, CW doppler na konvexní sondě:

C251, lepené vrstvy, 1 – 5 MHz, CW ANO, DGD ANO

C251

Abdomen
5 - 1 MHz
70 deg. 150Rl

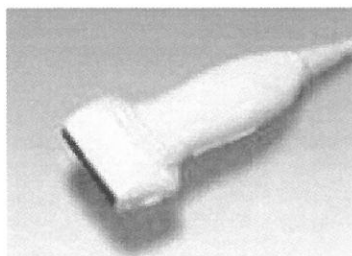


- lineární multifrekvenční triplexní sonda s frekvenčním rozsahem minim. 5 -18 MHz (B mód) pro vyšetření cév, kontinuální CW doppler na lineární sondě k vyšetřování velmi rychlých toků s využitím celé šíře sondy k vyšetřování stenóz, píštělí a malformací

L64, 5 – 18 MHz, 38 mm, DGD ANO, CW ANO

L64

Small parts
18 - 5 MHz
38 mm

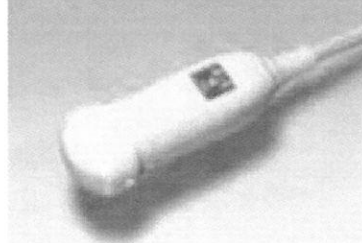


- mikrokonvexní sonda pro vyšetření CNS u novorozenců, s frekvenčním rozsahem min. 4 - 8 MHz, CW doppler na mikrokonvexní sondě (měření AV malformací na Willisově okruhu apod.):

C42, 4 – 8 MHz, 80°, 21mmR, DGD ANO, CW ANO

C42

Abdomen
8 - 4 MHz
80 deg. 121RI



Požadovaný post processing :

- Nabízený přístroj HITACHI Arietta 60 umožňuje standardní výpočty pro cévní vyšetření a obecnou radiologii.
- Nabízený přístroj HITACHI Arietta 60 umožňuje Automatické trasování dopplerovských křivek, měření spektrální dopplerovské křivky (v live i hold image zobrazení), s výpočty parametrů: rychlosti, zrychlení, tlakového gradientu, PI (index pulzace), RI (index rezistence),
- Nabízený přístroj HITACHI Arietta 60 umožňuje měření i ZOOM v reálném čase i hold image (zmrazený obraz).

Zvláštní požadavky:

- Nabízený přístroj HITACHI Arietta 60 umožňuje Archivaci dat, správu patientských dat a archivaci obrázků a smyček – systém může archivovat všechna provedená vyšetření v digitálním formátu na harddisk, DVD/CD-RW, USB porty.
- Nabízený přístroj HITACHI Arietta 60 obsahuje SW pro archivaci a správu patientských dat na ultrazvukovém přístroji.

Technický popis nabízeného přístroje:

Hitachi – Aloka Arietta 60 – diagnostický ultrazvukový systém přístroj vyšší střední třídy :

Jedná se o kompaktní ultrazvukový diagnostický přístroj ve kterém jsou integrovány nejnovější technologie od vytváření signálu, přes vysílání a příjem až po zpracování a zobrazení. Pro přístroj je dostupná široká škála ultrazvukových sond. Nová generace sond, které obsahují technologii Multi-Layer Single Crystal Technology pro vyšší citlivost a vyšší rozlišení, nový zmenšený konektor přináší mimo jiné jednodušší manipulaci a nižší hladinu šumu. Ultrazvukový paprsek je snadno a plně kontrolován a zaostřován. Digitální zpracování signálů je rychlé a přesné a umožňuje funkce celé řady aplikací pro zpracování obrazu. Součástí přístroje je nejnovější generace IPS-Pro monitoru s čistým a jasným zobrazením a širokými pozorovacími úhly.

Systém může obsahovat celou řadu doplňkových funkcí jako Real-Time Tissue Elastography, kardiovaskulární aplikace, Dual Gate Doppler atd.

Systém Arietta vyniká i špičkovou úrovní ergonomie s nastavitelnou polohou ovládacího panelu s podsvětlenými ovládacími prvky a nastavitelnou polohou monitoru.

Doplňkový 10,4“ barevný dotykový ovládací panel.



Ultrazvukový diagnostický přístroj vyšší střední třídy pro běžná i specializovaná vyšetření:

- Plně digitální přístroj nejnovější generace
- 3 aktivní sondové konektory (+1 parkovací pozice)
- Zcela nová generace sond
- Integrovaný Data Management System
- 100 programovatelných předvoleb pro speciální klinické (uživatelské) aplikace
- Zobrazovací LCD panel 17", IPS-Pro, 1600x1200 pix, s nastavitelnou výškou, stranově i sklopení
- Výškově nastavitelný ovládací panel s plnohodnotnou alfanumerickou klávesnicí, podsvětlené ovládací prvky
- Doplnkový 10,4" barevný dotykový panel pro ovládání a doplňkové funkce
- USB výstup
- Vysoce ergonomický design s rozsáhlými možnostmi nastavení
- Snadno mobilní jednotka, hmotnost pouze 90 kg (vlastní přístroj)



Skenovací metody:

Elektronická konvexní

Elektronická lineární

Elektronická fázová, sektorová

Pracovní módy:

- B-mode
- M-mode
- D: Spectral Doppler mode (PW, HPRF-PW, CW)
- Dual Doppler mode

- Flow mode
- Power Flow mode (Directional Power Flow)
- eFLOW mode (Directional eFLOW)
- RT-3D (4D) mode (option)

Zobrazovací mody:

B: gray-scale imaging, Dual B, Quad B, M, B a M, D: Spectral Doppler (PW, HPRF PW), B a D, B(Flow), B(PowerFlow), B(eFLOW), Dual B(Flow), Quad B(Flow), Dual B(PowerFlow), Quad B(PowerFlow), Dual B(eFLOW), Quad B(eFLOW), M (Flow), M (PowerFlow), M (eFLOW), B(Flow) a M (Flow), B(PowerFlow) a M(PowerFlow), B(eFLOW) a M (eFLOW), B(Flow) a D, B(Flow) a Dual, B(PowerFlow) a D, B(PowerFlow) a Dual, B(eFLOW) a D, B(eFLOW) a Dual, B(Flow) a D- simultánní real-time display (Triplex mode), B(PowerFlow) and D simultánní real-time display (Triplex mode), CW

B(eFLOW) and D simultánní real-time display (Triplex mode), B and B(Flow) simultánní real-time display (Dual CF), B and B(PowerFlow) simultánní real-time display (Dual CF), B and B(eFLOW) simultánní real-time display (Dual CF), Dynamic Slow-motion Display (Real-time image/Slow-motion image, side by side display), Panoramic View (option), Trapezoidal Scan, Intermittent trigger mode (option), Monitor mode (option) (Fundamental image/Intermittent CHI image, side by side display)

TDI (Tissue Doppler Imaging)

RT-3D (4D) mode

Real-time Tissue Elastography (RT-Elasto)

(option)

B-Mode

M-Mode

Spectral Doppler

Color Flow Mapping

CW

Data Management – pokročilý inteligentní systém správy a ukládání patientských dat.

Měření a analýzy: základní měření a analýzy i specializovaná měření a aplikace např. pro gynekologii a porodnictví, urologii, malé části, abdominální aplikace, vaskulární, IMT, reporty a další

Jednotka zobrazení fyziologických parametrů (option)

Dual Gate Doppler

Option: RT-3D (4D), automatické měření IMT automatické měření NT, Elastografie (Real Time Tissue Elastography), Panoramic View (panoramatické zobrazení), CHI-Contrast Harmonic Imaging (kontrastní echo), Analýza kontrastního Echa, Analýza TDI a další...

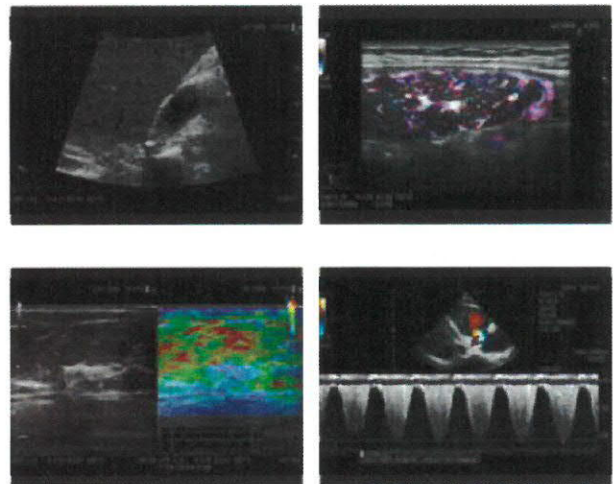
Pro přístroj je dostupná celá řada ultrazvukových sond pro různé účely použití přesně podle požadavků uživatele (více než 30), bioptické vodiče, adaptéry a další....

Napájení: standardní 200-240V 50 Hz, příkon max. 900VA

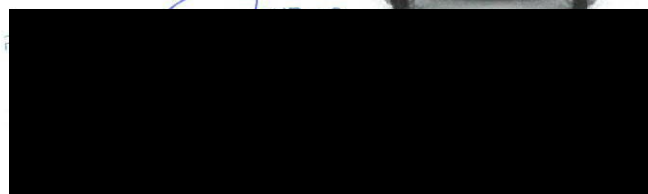
Hmotnost hlavní jednotky cca 90 kg

Rozměry: šířka 49,5 cm, hloubka 70 cm, výška 130-170cm

IEC 60601-1 Ed.3.0: 2005, Class I, Type BF



V Praze dne 05.10.2018



předseda představenstva