

uvedené v čl. VII. této smlouvy za každý i započatý kalendářní den prodlení a za každou vadu či nedodělek.

6. V případě, že Zhotovitel neplní svou povinnost mít v průběhu pracovní doby na stavbě k dispozici u stavbyvedoucího stavební deník, je povinen Objednateli zaplatit smluvní pokutu 100 000 Kč za každý kalendářní den, kdy stavební deník není k dispozici. V případě, že Zhotovitel nevede stavební deník řádně, tj. zejména porušuje povinnosti stanovené v čl. XII. této smlouvy nebo povinnosti stanovené příslušnými obecně závaznými předpisy, je povinen Objednateli zaplatit smluvní pokutu ve výši 50 000 Kč.

7. V případě, že Zhotovitel nesplní kteroukoliv z povinností či poruší jakoukoli povinnost vyplývající mu z této smlouvy o dílo, vyjma povinností uvedených v odst. 1, 3 až 6 tohoto článku a povinností stanovených v čl. X odst. 5, čl. XI odst. 2 a odst. 17, čl. XVII odst. 2 a v příloze č. 4 této smlouvy, je Objednatel oprávněn vyúčtovat Zhotoviteli smluvní pokutu ve výši 100 000 Kč za každý jednotlivý případ porušení povinností.

8. V případě, že závazek provést dílo zanikne řádným ukončením díla nebo odstoupením od smlouvy, nezaniká Objednateli nárok na smluvní pokutu, pokud vznikl dřívějším porušením povinností Zhotovitelem.

9. Zánik závazku pozdním plněním neznamena zánik nároku na smluvní pokutu za prodlení s plněním.

10. Vedle jakékoliv smluvní pokuty dle této smlouvy má Objednatel nárok na náhradu vzniklé škody, a to i nad rámec sjednané výše smluvní pokuty.

11. Smluvní pokuty je Objednatel oprávněn započíst proti pohledávce Zhotovitele a naopak.

## **XVII.**

### **Bankovní záruka**

1. Objednatel požaduje ze strany Zhotovitele předložení bankovní záruky za řádné provedení díla, dodržení smluvních podmínek, kvality a termínů provedení díla ve výši 5 % z „ceny CELKEM“ uvedené v čl. VII. této smlouvy díla bez DPH. Předložená bankovní záruka musí být udržena v platnosti minimálně do doby předání a převzetí celého díla. Porušení této povinnosti je podstatným porušením smlouvy.

2. Pokud Zhotovitel tuto bankovní záruku ve sjednané výši a ve sjednané lhůtě nepředloží, je Zhotovitel povinen zaplatit Objednateli smluvní pokutu za nesplnění této povinnosti, a to ve výši 1.000.000,- Kč.

## **XVIII.**

### **Vyšší moc**

1. Pro účely smlouvy se za okolnosti vyšší moci, které mohou mít vliv na sjednaný termín dokončení stavby, považují mimořádné, objektivně neodvratitelné okolnosti, znemožňující splnění povinností dle této smlouvy, které nastaly po uzavření této smlouvy a nemohou být Zhotovitelem odvráceny jako např. živelné pohromy, stávky, válka, mobilizace, povstání nebo jiné nepředvídané a neodvratitelné události.

2. Smluvní strana, u níž dojde k okolnosti vyšší moci, a bude se chtít na vyšší moc odvolat v souvislosti s plněním této smlouvy, je povinna neprodleně písemně doporučeným dopisem uvědomit druhou smluvní stranu o vzniku této události, jakož i o jejím ukončení, a to ve lhůtě nejpozději 7 kalendářních dnů od vzniku a 7 kalendářních dnů od jejího ukončení. Nedodržení této lhůty má za následek zánik práva dovolávat se okolnosti vyšší moci.

3. Povinnosti smluvních stran dané touto smlouvou o dílo se po dobu trvání okolnosti vyšší moci dočasně přerušují.

4. Pokud se plnění této smlouvy o dílo stane nemožné vlivem zásahu vyšší moci, smluvní strany se dohodnou na odpovídající změně této smlouvy ve vztahu k předmětu, ceně a době plnění díla dodatkem k této smlouvě. Nedojde-li k dohodě, je kterákoliv smluvní strana oprávněna jednostranným prohlášením zaslaným doporučeným dopisem druhé smluvní straně odstoupit od této smlouvy.

## XIX.

### Ostatní ujednání

1. Objednatel může od smlouvy odstoupit zejména v případě následujících podstatných porušení smlouvy, tj.:

- Zhotovitel je v prodlení se splněním povinností upravených v čl. VI. této smlouvy, pokud se Zhotovitel nedohodne s Objednatелеm na prodloužení termínu,
- Zhotovitel je v prodlení s plněním díla dle jakéhokoliv milníku stanoveného v harmonogramu, který je přílohou č. 2 této smlouvy,
- Zhotovitel při realizaci díla nerespektuje podmínky vyplývající z projektové dokumentace, stavebního povolení, technických norem a právních předpisů ČR a EU
- Zhotovitel při realizaci díla nerespektuje opakovaně bezdůvodně připomínky technického dozoru stavebníka a koordinátora BOZP,
- Zhotovitel provádí práce na díle v rozporu s touto smlouvou o dílo či nekvalitně a nesjednává nápravu ani v přiměřené době poté, co byl na tuto skutečnost opakovaně upozorněn zápisem Objednatele ve stavebním deníku.

2. Objednatel i Zhotovitel mají právo odstoupit od smlouvy, změní-li se po uzavření smlouvy její základní účel, v důsledku podstatné změny okolností, za nichž byla smlouva uzavřena nebo v případě zásahu vyšší moci.

3. Odstoupením smlouva o dílo zaniká dnem, kdy bude oznámení o odstoupení doručeno druhé smluvní straně. V případě odstoupení je Zhotovitel povinen ihned po obdržení písemného oznámení o odstoupení od smlouvy předat Objednateli nedokončené dílo, včetně věcí, které opatřil a které jsou součástí díla, a uhradit případně vzniklou škodu. Objednatel je povinen uhradit Zhotoviteli cenu díla včetně věcí, které převzal.

4. Smluvní strany mohou ukončit smluvní vztah písemnou dohodou obou smluvních stran.

5. Zhotovitel nemůže bez předchozího písemného souhlasu Objednatele postoupit své pohledávky, práva či nároky plynoucí ze smlouvy na třetí osobu.

6. Obě smluvní strany se dohodly, že v případě nástupnictví jsou nástupci smluvních stran vázáni ustanoveními této smlouvy v plném rozsahu.

7. Zhotovitel se zavazuje v rozsahu znění této smlouvy respektovat dohody uzavřené Objednatелеm s odpovědným projektantem, jako osobou pověřenou výkonem autorského dozoru, pokud nejsou v rozporu s ustanovením této smlouvy, a dále s technickým dozorem stavebníka a koordinátorem BOZP.

8. Změnit nebo doplnit tuto smlouvu mohou smluvní strany pouze formou písemných dodatků, které budou vzestupně číslovány, výslovně prohlášeny za dodatek této smlouvy a podepsány oprávněnými zástupci smluvních stran před zahájením plnění.

9. Pro případ, že kterékoliv ustanovení této smlouvy se stane neúčinným nebo neplatným, smluvní strany se zavazují bez zbytečných odkladů nahradit takové ustanovení novým. Případná neplatnost některého z ustanovení této smlouvy nemá za následek neplatnost ostatních ustanovení.

10. Písemnosti se považují za doručené i v případě, že kterákoliv ze smluvních stran její doručení odmítne či jinak znemožní.

11. Smluvní strany se zavazují zachovávat po celou dobu trvání této smlouvy a i po předání a převzetí díla v tajnosti informace a podklady, které budou při jejich sdělení označeny jako důvěrné nebo na jejichž utajení oprávněná strana trvá. Za důvěrné jsou smluvními stranami označeny veškeré informace, které jsou jako takové výslovně označeny jako „Důvěrné“ anebo jsou takového charakteru, že jejich zveřejnění může přivodit účastníkovi této smlouvy újmu, bez ohledu na to, zda mají povahu osobních, obchodních či jiných informací. Za důvěrné se nepovažují jediné takové informace, které jsou veřejně přístupné nebo byly druhou smluvní stranou uveřejněny. Takových informací nebo podkladů nemůže být využito druhou smluvní stranu k jinému účelu. Dojde-li porušením těchto povinností ke škodě, je smluvní strana, která se porušení dopustila, povinna druhé smluvní straně vzniklou škodu nahradit. Toto se nevztahuje na informace, které je objednatel povinen poskytnout dle platných právních předpisů.

12. Zhotovitel tímto uděluje souhlas se zveřejněním této kupní smlouvy v souladu s povinnostmi objednatele, jakožto subjektu povinného dle zákona č. 106/1999 Sb., o svobodném přístupu k informacím, ve znění pozdějších předpisů, z. č. 340/2015 Sb., o registru smluv a zákona č. 134/2016 Sb., o zadávání veřejných zakázek, ve znění pozdějších předpisů. Zhotovitel se dále zavazuje zachovávat dle zákona č. 101/2000 Sb., o ochraně osobních údajů, ve znění pozdějších předpisů, mlčenlivost o osobních údajích a o bezpečnostních opatřeních, jejichž zveřejnění by ohrozilo zabezpečení osobních údajů, a to i po ukončení plnění smlouvy, v případě jejího ukončení dohodou, odstoupením od ní.

## XX.

### Závěrečná ujednání

1. Smlouva nabývá platnosti dnem podpisu obou smluvních stran a účinnosti dnem jejího zveřejnění v registru smluv.

2. Smlouva je vyhotovena v dvou stejnopisech podepsaných oprávněnými zástupci smluvních stran, přičemž Objednatel obdrží jeden a Zhotovitel obdrží jeden.

3. Nedílnou součástí této smlouvy jsou tyto přílohy:

Příloha č. 1 – Vytyčení zájmového prostoru

Příloha č. 2 - Časový harmonogram postupu prací – harmonogram musí obsahovat minimálně termíny plnění uvedené čl. VI. odst. 1. a 2. této smlouvy a u dotčených orgánů státní správy a správců sítí nesmí uvádět lhůty k vydání závazných stanovisek a vyjádření delší než je právními předpisy stanovená a neprodloužená lhůta dotčených orgánů a státní správy k vydání závazného stanoviska

Příloha č. 3 – Pojistná smlouva

Příloha č. 4 – Sazebník pokut za porušování předpisů BOZP

4. Všechna ostatní prohlášení stran, (ať už učiněná výslovně, nebo vyplývající z této smlouvy), ústní či písemná, jsou vtělena do této smlouvy, popřípadě zadávací dokumentace, aniž by byla omezena všeobecnost předchozího, žádná změna nebo dodatek nebude uzavřen tím, že bude doručena, přijata, podepsána nebo potvrzena objednávka kterékoli strany, faktura, jiné obchodní formuláře obsahující či doplňující obchodní podmínky v této smlouvě nebo jsoucí v rozporu se stávajícími obchodními podmínkami obsaženými v této smlouvě nebo zadávací dokumentaci. Jakékoli změny této smlouvy

musí mít písemnou formu v listinné podobě a podepsané smluvními stranami. Vzdání se jakéhokoli práva ze smlouvy se vztahuje pouze k okolnostem, pro které bylo vzdání se určeno.

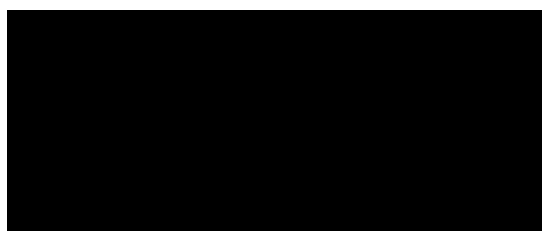
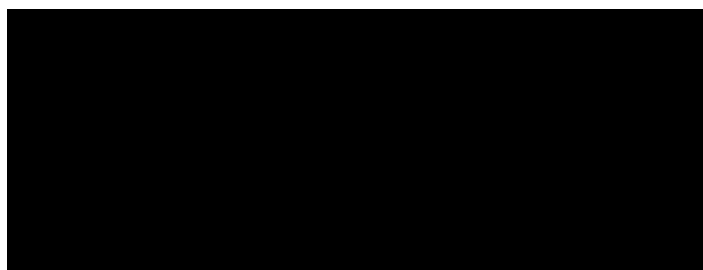
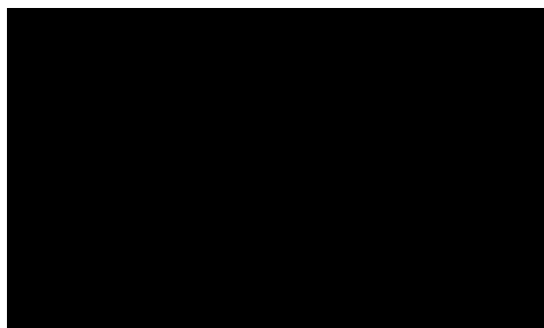
5. V případě rozporu těla smlouvy a jednotlivých smluvních příloh, případně zadávací dokumentace, se jednotlivé části aplikují v následujícím pořadí vzájemné přednosti: tělo smlouvy, příloha č. 1, příloha č. 2, příloha č. 4 a příloha č. 3 smlouvy, zadávací dokumentace výše uvedené veřejné zakázky malého rozsahu.

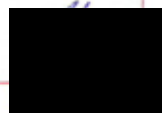
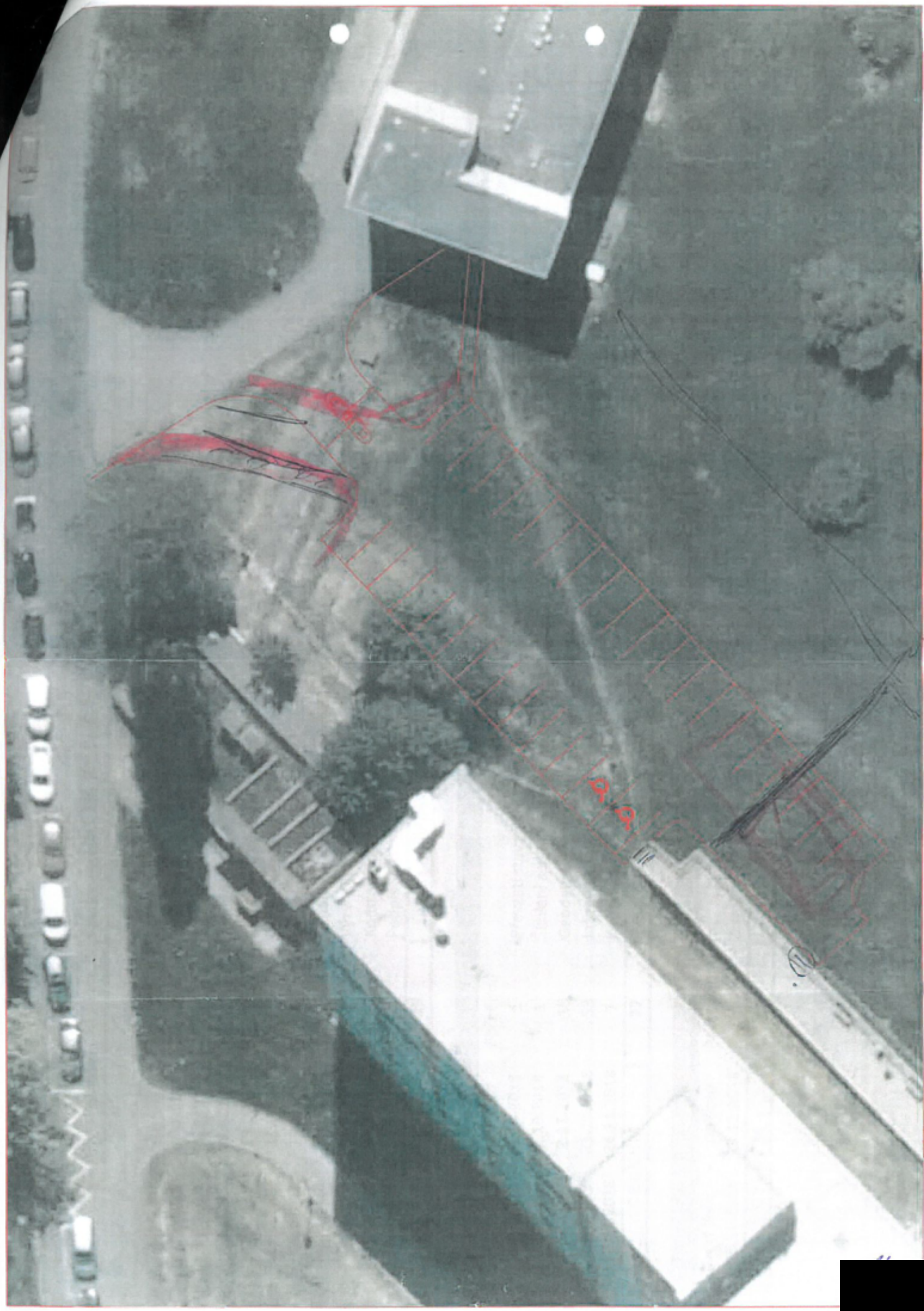
6. Smluvní strany shodně prohlašují, že si tuto smlouvu před jejím podpisem přečetly, a že byla uzavřena po vzájemném projednání dle jejich pravé a svobodné vůle určitě, vážně a srozumitelně a její autentičnost stvrzují svými podpisy. Osoby podepisující tuto smlouvu svým podpisem stvrzují platnost svých oprávnění k zastoupení.

24 -09- 2018

V Obrnicích dne: ..... 11 -09- 2018

V Ústí nad Labem dne:.....





**HARMONOGRAM STAVEBNÍCH A PROJEKČNÍCH PRACÍ****PŘÍPRAVNÉ PRÁCE V RÁMCI VŘ**

<i>Od data</i>	<i>Do data</i>	<i>Počet dnů</i>	
3.8.2018	6.8.2018	3	Odevzdání VŘ 3.8.2018
6.8.2018	6.8.2018	1	Jednání o ceně
6.8.2018	13.8.2018	7	Zpracování výsledků z jednání o ceně a výzva k podání konečné nabídky
13.8.2018	13.8.2018	1	Podání konečné nabídky
13.8.2018	19.8.2018	6	Vyhodnocení nabídky
19.8.2018	20.8.2018	1	Oznámení o výběru nejvhodnějšího uchazeče
20.8.2018	21.8.2018	1	Výzva vítězi VŘ k Poskytnutí součinnosti k uzavření smlouvy o dílo
21.8.2018	24.9.2018	3	Kontrola součinnosti a výzva k podpisu SoD
24.9.2018	30.9.2018	6	Podpis SoD
<b>CELKEM</b>		<b>29</b>	<b>PŘÍPRAVNÉ PRÁCE V RÁMCI VŘ</b>

**PŘÍPRAVNÉ PRÁCE V RÁMCI PROJEKTU**

<i>Od data</i>	<i>Do data</i>	<i>Počet dnů</i>	
1.10.2018	1.10.2018	1	Převzetí staveniště pro přípravné práce
2.10.2018	2.10.2018	1	Školení a vstupy do areálu, předání podkladů k IS
3.10.2018	2.11.2018	15	Geodetické práce zaměření a zakreslení inženýrských sítí
2.11.2018	23.11.2018	53	Inženýrsko geologický průzkum, hydrologický průzkum, dendrologický průzkum, hluková studie včetně měření
23.11.2018	24.11.2018	7	Kompletace dokladů a předání
<b>CELKEM</b>		<b>77</b>	<b>PŘÍPRAVNÉ PRÁCE V RÁMCI PROJEKTU</b>

**SPOLEČNÉ PODKLADY PRO SPOLEČNÉ ÚZEMNÍ ROZHODNUTÍ A STAVEBNÍ POVOLENÍ**

<i>Od data</i>	<i>Do data</i>	<i>Počet dnů</i>	
25.11.2018	23.12.2018	35	Zkreslení PD
<b>CELKEM</b>		<b>35</b>	<b>SPOLEČNÉ PODKLADY PRO SPOLEČNÉ ÚZEMNÍ ROZHODNUTÍ A STAVEBNÍ POVOLENÍ</b>

**INŽENÝRSKÁ ČINNOST**

*Od data Do data Počet dnů*

2.1.2019 2.3.2019 80

Inženýrská činnost zajištění vyjádření dotčených orgánů, předání a vydání pravomocného stavebního povolení

80

**INŽENÝRSKÁ ČINNOST**

**VLASTNÍ PROVÁDĚNÍ DÍLA**

*Od data Do data Počet dnů*

30.3.2019 30.3.2019 1

Převzetí staveniště pro provádění prací

30.3.2019 30.7.2019 122

Vlastní provádění díla

30.7.2019 31.7.2019 1

Protokolární předání a převzetí dokončeného díla včetně zakreslení skutečného provedení stavby

123

**VLASTNÍ PROVÁDĚNÍ DÍLA**

**CELKEM**

344

**CELKOVÁ DOBA**

a) Zhotovitel se zavazuje provést dílo dle této smlouvy nejpozději do 315 kalendářních dnů ode dne účinnosti smlouvy.

b) Zhotovitel se zároveň zavazuje provést dílo dle této smlouvy do 123 kalendářních dnů ode dne předání staveniště.

c) Zhotovitel se zavazuje vypracovat a předat Objednateli projektovou dokumentaci pro společné povolení (odsouhlasenou dle čl. III. odst. 3. této smlouvy) a podat k příslušným orgánům všechny nezbytné žádosti o vydání závazných stanovisek (se všemi náležitostmi stanovenými právními předpisy a v kvalitě odpovídající odbornému výkonu povolání) nejpozději do 192 kalendářních dnů ode dne účinnosti této smlouvy.

V Obrnicích 13.8.2018

OPIS

OPIS



**Kooperativa**

VIENNA INSURANCE GROUP

**Pojistná smlouva č. [REDACTED]**

Úsek pojištění hospodářských rizik

**Kooperativa pojišťovna, a.s., Vienna Insurance Group**

se sídlem Praha 8, Pobřežní 665/21, PSČ 186 00, Česká republika

**IČO: 471 16 617**

zapsaná v obchodním rejstříku u Městského soudu v Praze, sp. zn. B 1897

(dále jen „**pojistitel**“)

zastoupený na základě zmocnění níže podepsanými osobami

Pracoviště: Kooperativa pojišťovna, a.s., Vienna Insurance Group, Vinohradská 72, Praha 3, PSČ 130 00,  
tel. [REDACTED]

a

**HERKUL a.s.**

se sídlem Obrnice č.p. 228, PSČ 435 21, Česká republika

**IČO: 250 04 638**

zapsaná v obchodním rejstříku u Krajského soudu v Ústí nad Labem, sp. zn. B 1820

(dále jen „**pojistník**“)

zastoupený [REDACTED]

Korespondenční adresa pojistníka je totožná s korespondenční adresou pojišťovacího makléře.

uzavírají

ve smyslu zákona č. 89/2012 Sb., občanského zákoníku, tuto pojistnou smlouvu, která spolu s pojistnými podmínkami pojistitele a přílohami, na které se tato pojistná smlouva odvolává, tvoří nedílný celek.

Tato pojistná smlouva byla sjednána prostřednictvím pojišťovacího makléře

**MARSH, s.r.o.**

se sídlem Praha 3, Žižkov, Vinohradská 2828/151, PSČ 130 00, Česká republika

**IČO: 453 06 541**

(dále jen **pojišťovací makléř**)

Korespondenční adresa pojišťovacího makléře je totožná s výše uvedenou adresou pojišťovacího makléře.





## Článek I. Úvodní ustanovení

1. Pojištěným je pojistník.
2. K pojištění se vztahují: Všeobecné pojistné podmínky (dále jen „VPP“), Zvláštní pojistné podmínky (dále jen „ZPP“) a Dodatkové pojistné podmínky (dále jen „DPP“).

### Všeobecné pojistné podmínky

VPP P-100/14 - pro pojištění majetku a odpovědnosti

### Zvláštní pojistné podmínky

ZPP P-600/14 - pro pojištění odpovědnosti za újmu

### Dodatkové pojistné podmínky

DPP P-520/14 - pro pojištění hospodářských rizik, sestávající se z následujících doložek:

#### Odpovědnost za újmu

DODP102 - Pojištění obecné odpovědnosti za újmu a pojištění odpovědnosti za újmu způsobenou vadou výrobku a vadou práce po předání - Základní rozsah pojištění (1612)

DODP104 - Cizí věci užívané - Rozšíření rozsahu pojištění (1401)

DODP105 - Náklady zdravotní pojišťovny a regresy dávek nemocenského pojištění - Rozšíření rozsahu pojištění (1401)

DODP109 - Provoz pracovních strojů - Rozšíření rozsahu pojištění (1412)

DODP110 - Peněžitá náhrada nemajetkové újmy - ochrana osobnosti - Rozšíření rozsahu pojištění (1401)

DODP111 - Čistě finanční škody - k pojištění obecné odpovědnosti za újmu - Rozšíření rozsahu pojištění (1401)

DODP119 - Cizí věci převzaté včetně provozu motorových vozidel - Rozšíření rozsahu pojištění (1612)

DODP120 - Odpovědnost obchodní korporace za újmu členům svých orgánů v souvislosti s výkonem jejich funkce - Rozšíření rozsahu pojištění (1412)

#### Obecné

DOB101 - Elektronická rizika - Vyluka (1401)

## Článek II. Druhy a způsoby pojištění, předměty a rozsah pojištění

### 1. Obecná ujednání pro pojištění majetku

1.1. Pojištění majetku se nesjednává.

### 2. Přehled sjednaných pojištění

Pojištění se sjednává v rozsahu a za podmínek uvedených v následující tabulce:

#### 2.1.1. Pojištění odpovědnosti za újmu

Pojištění se řídí: VPP P-100/14, ZPP P-600/14 a doložkami DOB101, DODP102, DODP104, DODP105, DODP109, DODP110, DODP111, DODP119, DODP120

Poř. číslo	Rozsah pojištění	Limit pojistného plnění	Sublimit pojistného plnění <sup>2)</sup>	Spoluúčast <sup>1)</sup>	Územní platnost pojištění
1.	Pojištění obecné odpovědnosti za újmu a pojištění odpovědnosti za újmu způsobenou vadou výrobku a vadou práce po předání DODP102	307 000 000 Kč		20 000 Kč	Česká republika
2.	Cizí věci převzaté DODP119 a cizí věci užívané DODP104		2 000 000 Kč	5 000 Kč	Česká republika



28. 2. 2018

472 500 Kč

28. 2. 2019

472 500 Kč

3. Pojistník je povinen uhradit pojistné v uvedené výši na účet pojišťovacího makléře č. ú. **2049900308/2600** vedený u Citibank Europe plc., konstantní symbol 3559 variabilní symbol:
4. Výše uvedené pojistné je stanoveno bez pojistné či jiné obdobné daně (dále jen „daň“) za rizika umístěná v členském státě Evropské unie nebo Evropského hospodářského prostoru. Smluvní strany se dohodly, že v případě zavedení daně z pojištění sjednaného touto pojistnou smlouvou, kterou bude po nabytí účinnosti příslušných právních předpisů na území tohoto jiného členského státu pojistitel povinen odvést, se pojistník zavazuje uhradit nad rámec pojistného předepsaného v této pojistné smlouvě i náklady odpovídající této povinnosti. Ustanovení tohoto bodu neplatí pro daně, které jsou případně v bodě 1. tohoto článku výslovně uvedeny.

#### Článek IV.

##### Hlášení škodných událostí

Vznik škodné události je pojistník (pojištěný) povinen oznámit přímo nebo prostřednictvím zplnomocněného pojišťovacího makléře bez zbytečného odkladu na jeden z níže uvedených kontaktních údajů:

Kooperativa pojišťovna, a.s., Vienna Insurance Group  
CENTRUM ZÁKAZNICKÉ PODPORY  
Centrální podatelna  
Brněnská 634  
664 42 Modřice

www.koop.cz

Na výzvu pojistitele je pojistník (pojištěný nebo jakákoliv jiná osoba) povinen oznámit vznik škodné události písemnou formou.

#### Článek V.

##### Zvláštní ujednání

1. Pojistník (pojištěný) akceptací obsahu této pojistné smlouvy potvrzuje, že ke dni jejího uzavření nebyl vůči pojištěnému uplatněn nárok na náhradu újmy, nejsou mu známy žádné příčiny (tj. porušení právní povinnosti ani jiné skutečnosti), které by k tomuto nároku mohly vést a/nebo o nichž by probíhalo řízení před soudem nebo jiným příslušným orgánem, a to včetně řízení, která se týkají pouze základu nároku poškozených na náhradu újmy proti pojištěnému, a které by se tak mohly stát důvodem vzniku práva na plnění pojistitele z této pojistné smlouvy.
2. V souladu se ZPP P-600/14, ČL 2, odst. 1), písm. t) se pojištění vztahuje odpovědnost za újmu způsobenou znečištěním životního prostředí, pokud újmu způsobila náhlá a nahodilá porucha ochranného zařízení.
3. Pojištění odpovědnosti za újmu způsobenou vadou výrobku se nevztahuje na újmy vyplývající z následujících výrobků:
  - výbušniny, ohňostroje, plyny, těkavé ropné produkty
  - narkotika, léky a farmaceutické výrobky
  - zdravotnické zařízení
  - elektrické kontrolní zařízení v dopravních systémech
  - automobilů a/nebo motocyklů, pneumatik a ochranných přileb – tato výluka se vztahuje pouze na výrobce konečných výrobků, nikoliv na výrobce komponentů, které jsou do těchto konečných výrobků zabudovány nebo k jejich výrobě použity, za výrobce je považován i dodavatel, distributor, prodejce apod.

1308/2600  
umístěná  
dohody,  
o nabytí  
1 odvést,  
náklady  
bodě 1.  
ěného  
ti

4. Odchylně od doložky DODP102 se pojištění odpovědnosti za újmu způsobenou vadou výrobku a vadou práce po předání (nikoliv obecná odpovědnost za újmu), nevztahuje na újmu způsobenou vadou výrobku a vadou vykonané práce, která se projeví po jejím předání v souvislosti s níže uvedeným předmětem podnikání/oborem činnosti:

- poskytování služeb pro zemědělství, zahradnictví, rybníkářství, lesnictví a myslivost
- poradenská a konzultační činnost, zpracování odborných studií a posudků
- skladování, balení zboží, manipulace s nákladem a technické činnosti v dopravě
- projektování pozemkových úprav
- projektování elektrických zařízení
- příprava a vypracování technických návrhů, grafické a kresličské práce
- testování, měření, analýzy a kontroly
- služby v oblasti administrativní správy a služby organizačně hospodářské povahy
- poskytování technických služeb
- projektová činnost ve výstavbě
- oprávnění k projektování a navrhování objektů a zařízení, která jsou součástí hornické činnosti a při činnosti prováděné hornickým způsobem
- činnost účetních poradců, vedení účetnictví, vedení daňové evidence
- silniční motorová doprava – nákladní provozovaná vozidly nebo jízdními soupravami o největší povolené hmotnosti přesahující 3,5 tuny, jsou-li určeny k přepravě zvířat nebo věcí, - nákladní provozovaná vozidly nebo jízdními soupravami o největší povolené hmotnosti nepřesahující 3,5 tuny, jsou-li určeny k přepravě zvířat nebo věcí
- úprava nerostů, dobývání rašeliny a bahna
- nakládání s odpady (vyjma nebezpečných)

5. Odchylně od doložky DODP102 se pojištění odpovědnosti za újmu, nevztahuje na újmy v souvislosti s níže uvedeným předmětem podnikání:

- výroba, obchod a služby jinde nezařazené
- podnikání v oblasti nakládání s nebezpečnými odpady
- oprávnění k hornické činnosti v rozsahu § 2 písm. c) – zřizování, zajišťování a likvidace důlních děl a lomů, zák. ČNR č. 61/1988 Sb.
- oprávnění k činnosti prováděné hornickým způsobem v rozsahu § 3 písm. e) – zemní práce prováděné za použití strojů a výbušnin, pokud se na jedné lokalitě přemísťuje více než 100 000 m krychlových horniny, s výjimkou zakládání staveb, zák. ČNR č. 61/1988 Sb.

6. Mimo výluk uvedených ve VPP a ZPP se pojištění dále nevztahuje na:

- a) odpovědnost podnikatelů:
  - zabývajících se výstavbou a údržbou přehrad
  - zabývajících se pracemi pod vodou
- b) důlní práce, dobývací práce a hloubení:
  - podzemní a podvodní doly a všechny podzemní práce s nimi spojené
  - ražba tunelů včetně s ním souvisejících výkopových prací – tato výluka neplatí u tunelů/výkopů s průměrem/šířkou 3 metry a méně.

#### 7. Zvláštní podmínky pro podzemní kabely, potrubí a jiná zařízení

Při zachování ustanovení, podmínek a ujednání této pojistné smlouvy se ujednává, že pojistitel poskytne pojistné plnění za újmu na stávajících podzemních kabelech nebo potrubí nebo jiných podzemních zařízeních jedině tehdy, jestliže se pojištěný před začátkem prací informoval u příslušných úřadů na přesnou polohu těchto kabelů, potrubí nebo jiných podzemních zařízení, a jestliže podnikl veškeré nezbytné kroky, aby se vyhnul jejich poškození.

Pojistné plnění za újmu na podzemních kabelech nebo potrubí nebo jiných podzemních zařízeních, jejichž poloha odpovídá dokumentaci (náčrty znázorňující polohu podzemních zařízení), bude vyplaceno po odečtení spoluúčasti ve výši 20 % pojistného plnění nebo spoluúčasti uvedené v této pojistné smlouvě, podle toho, která z nich je vyšší.

Pojistné plnění za újmu na podzemních zařízeních, která jsou v dokumentaci zachycena nesprávně, bude vyplaceno po odečtení spoluúčasti uvedené v této pojistné smlouvě.

Pojištění dle tohoto bodu včetně jakékoli následné finanční škody se sjednává sublimitem pojistného plnění<sup>2)</sup> ve výši 5 000 000 Kč.

## 8. Zvláštní podmínky ohledně bezpečnostních opatření pro případ povětrnostních srážek, povodně a záplavy

Při zachování ustanovení, podmínek a ujednání pojistné smlouvy se ujednává, že pojistitel poskytne pojistné plnění za škodu přímo nebo nepřímo způsobenou povětrnostními srážkami, povodní nebo záplavou jedině tehdy, byla-li učiněna přiměřená bezpečnostní opatření při projektování a realizaci projektu, jehož se to týká.

Přiměřená bezpečnostní opatření znamenají, že pro pojištěné místo a celou dobu pojištění byly zohledněny údaje o povětrnostních srážkách, povodních a záplavách za uplynulé období alespoň deseti let, na základě statistik vypracovaných meteorologickými úřady.

Za škodu vyplývající z toho, že pojištěný ihned neodstranil překážky (např. písek, stromy) z koryt vodních toků na území staveniště a v jeho bezprostředním okolí, ať již je v nich voda, či nikoli, aby udržel volný tok vody, se náhrada škody neposkytuje.

## 9. Zvláštní podmínky pro pokládání vodovodního a kanalizačního potrubí

Při zachování ustanovení, podmínek a ujednání pojistné smlouvy se ujednává, že pojistitel poskytne pojistné plnění za škodu vzniklou zaplavením nebo ucpáním potrubí, výkopů nebo stavebních jam, pouze do níže uvedené maximální délky otevřeného výkopu, zcela nebo zčásti vyhloubeného, a to za jednu a každou pojistnou událost.

Pojistitel poskytne pojistné plnění pouze v případě, že

1. potrubí bylo ihned po položení zajištěno zasypáním tak, aby v případě zaplavení výkopu nemohlo dojít k jeho posunutí,
2. potrubí bylo ihned po položení do doby uvedení do provozu uzavřeno, aby se zabránilo vniknutí vody, bahna apod.,
3. výkopy s vyzkoušenými úseky potrubí byly zasypány ihned po provedení tlakové zkoušky.

**Maximální délka: 50 metrů**

## 10. Podmínky pro protipožární zabezpečení staveniště

Při zachování ustanovení, podmínek a ujednání pojistné smlouvy se ujednává, že pojistitel poskytne pojistné plnění za škodu nebo odpovědnostní nárok přímo nebo nepřímo způsobené požárem jedině tehdy, byla-li na staveništi učiněna přiměřená bezpečnostní opatření k zajištění požární bezpečnosti, která budou odpovídat požárnímu nebezpečí, stupni rozestavenosti a platné legislativě v oblasti požární ochrany.

1. Na staveništi bude zaveden funkční rozvod vody, netýká se stavenišť, kde to z technického hlediska není možné, např. u liniových staveb.
2. Staveniště bude vybaveno v potřebném množství a druzích přenosnými hasicími přístroji (PHP), které budou provozuschopné a jejich umístění umožní snadné a rychlé použití.
3. Pro všechny dodavatele bude zaveden systém povolení k práci s otevřeným ohněm (svařování, řezání, natavování hydroizolačních pásů apod.). Povolení musí obsahovat opatření k zajištění požární bezpečnosti, zejména stanovení požární asistence a zajištění následného dozoru v místě, kde se tyto práce provádějí. Musí být vždy k dispozici PHP.
4. Veškeré požárně nebezpečné látky a materiály jako hořlavé kapaliny, tlakové lahve, výbušniny apod., budou skladovány podle příslušných předpisů a v dostatečné vzdálenosti od místa, kde se staví, montuje nebo pracuje s otevřeným ohněm. Hořlavé obaly a odpady musí být ukládány na k tomu určeném, odděleném místě a pravidelně odváženy. Komunikace zachovávají průjezdné, komunikační prostory nezastavěné.

Prokazatelně bude prováděno vstupní školení zaměstnanců a dodavatelů o požární ochraně. Vždy při nástupu nových pracovníků a při změně požárního nebezpečí budou pracovníci prokazatelně seznámeni s aktuálním rozmístěním prostředků požární ochrany a způsobem ohlašování požáru.

6. Bude jmenována osoba odpovědná za plnění úkolů požární ochrany (pravidelné kontroly, vedení dokumentace, školení zaměstnanců, vystavování povolení k práci s otevřeným ohněm).
7. Pokud to podmínky a charakter stavby umožní, bude staveniště oploceno.
8. V místnosti stavbyvedoucího nebo hlídací služby budou vyvěšeny požární poplachové směrnice s důležitými telefonními čísly (hasiči, policie, záchranka, havarijní služby). Tyto budou dále umístěny v šatnách a jiných provozních místnostech stavby.
9. Pravidelně budou kontrolovány elektrické spotřebiče (vařiče, varné konvice, topná tělesa) z hlediska jejich bezpečného připojení a umístění.
10. V šatnách a místnostech pro přípravu občerstvení bude rozmístěn dostatečný počet PHP.

11. Veškerá požárně bezpečnostní zařízení jako elektrická požární signalizace (EPS), stabilní hasicí zařízení (SHZ), zařízení pro odvod kouře a tepla (ZOKT), navržená a schválená v projektové dokumentaci, budou uváděna do provozu co nejdříve po jejich instalování.
12. Bude vypracován plán staveniště s vyznačením skladů nebezpečných látek, příjezdových a zásahových cest.
13. Rozmístění PHP eventuálně vybavení hydrantových skříní bude pravidelně kontrolováno jednou měsíčně.
14. O pravidelně prováděných kontrolách budou vedeny záznamy.

<sup>2)</sup> odchylně od čl. 8 odst. 2) věta třetí ZPP P-600/14 poskytne pojistitel na úhradu všech pojistných událostí nastalých během jednoho pojistného roku pojistné plnění v souhrnu maximálně do výše sublimitu pojistného plnění

## Článek VI. Prohlášení pojistníka

Pojistník potvrzuje, že před uzavřením pojistné smlouvy převzal v listinné nebo, s jeho souhlasem, v jiné textové podobě (např. na trvalém nosiči dat) informace pro zájemce o pojištění a seznámil se s nimi. Pojistník si je vědom, že se jedná o důležité informace, které mu napomohou porozumět podmínkám sjednávaného pojištění, obsahují upozornění na důležité aspekty pojištění i významná ustanovení pojistných podmínek.

- Pojistník potvrzuje, že před uzavřením pojistné smlouvy mu byly oznámeny informace v souladu s ustanovením § 2760 občanského zákoníku.
- Pojistník potvrzuje, že byl informován o rozsahu a účelu zpracování jeho osobních údajů a o právu přístupu k nim v souladu s ustanovením § 11, 12, 21 zákona č. 101/2000 Sb. o ochraně osobních údajů.
- Pojistník potvrzuje, že před uzavřením pojistné smlouvy převzal v listinné nebo jiné textové podobě (např. na trvalém nosiči dat) dokumenty uvedené v čl. I. bodu 2. této pojistné smlouvy a seznámil se s nimi. Pojistník si je vědom, že tyto dokumenty tvoří nedílnou součást pojistné smlouvy a upravují rozsah pojištění, jeho omezení (včetně výluk), práva a povinnosti účastníků pojištění a následky jejich porušení a další podmínky pojištění a pojistník je jimi vázán stejně jako pojistnou smlouvou.
- Pojistník potvrzuje, že adresa jeho sídla/bydliště/trvalého pobytu a kontakty elektronické komunikace uvedené v této pojistné smlouvě jsou aktuální, a souhlasí, aby tyto údaje byly v případě jejich rozporu s jinými údaji uvedenými v dříve uzavřených pojistných smlouvách, ve kterých je pojistníkem nebo pojištěným, využívány i pro účely takových pojistných smluv. S tímto postupem pojistník souhlasí i pro případ, kdy pojistitel oznámí změnu jeho sídla/bydliště/trvalého pobytu nebo kontaktů elektronické komunikace v době trvání této pojistné smlouvy. Tím není dotčena možnost používání jiných údajů uvedených v dříve uzavřených pojistných smlouvách.
- Pojistník souhlasí, aby pojistitel předával jeho osobní údaje členům pojišťovací skupiny Vienna Insurance Group a Finanční skupiny České spořitelny, a.s. (dále jen „**spřízněné osoby**“). Pojistník dále souhlasí, aby pojistitel i spřízněné osoby používali jeho osobní údaje, včetně kontaktů pro elektronickou komunikaci, za účelem zaslání svých obchodních a reklamních sdělení a nabídky služeb.
- Pojistník prohlašuje, že má oprávněnou potřebu ochrany před následky pojistné události (pojistný zájem).
- Pojistník prohlašuje, že věci nebo jiné hodnoty pojistného zájmu pojištěné touto pojistnou smlouvou nejsou k datu uzavření pojistné smlouvy pojištěny proti stejným nebezpečím u jiného pojistitele, pokud není v této pojistné smlouvě výslovně uvedeno jinak.
- Smluvní strany se dohodly, že pokud tato pojistná smlouva podléhá povinnosti uveřejnění podle zákona č. 340/2015 Sb., o zvláštních podmínkách účinnosti některých smluv, uveřejňování těchto smluv a o registru smluv (dále jen „**zákon o registru smluv**“), je tuto smlouvu povinen uveřejnit pojistník, a to ve lhůtě a způsobem stanoveným tímto zákonem. Pojistník je povinen bezodkladně informovat pojistitele o zaslání smlouvy správci registru smluv zprávou do datové schránky ID: n6tetn3.

Nezajistí-li pojistník uveřejnění této pojistné smlouvy podle předchozího odstavce ve lhůtě 30 dní ode dne jejího uzavření, je pojistitel oprávněn sám tuto pojistnou smlouvu uveřejnit. Pro tento případ pojistník výslovně souhlasí s poskytnutím/uveřejněním informací o této smlouvě, a to v rozsahu nezbytném pro splnění povinnosti dle zákona o registru smluv. Pojistník, je-li osobou odlišnou od pojištěného, dále potvrzuje, že pojištěný dal souhlas s poskytnutím/zveřejněním informací o této

pojistné smlouvě na základě plné moci udělené mu pojištěným. Takové uveřejnění nebude porušením povinnosti mlčenlivosti pojistitele ve smyslu platných právních předpisů.

## Článek VII. Závěrečná ustanovení

1. Není-li ujednáno jinak, je pojistnou dobou doba od **28. 2. 2017** (počátek pojištění) do **27. 2. 2020** (konec pojištění).
2. Odpověď pojistníka na návrh pojistitele na uzavření této pojistné smlouvy (dále jen „nabídka“) s dodatkem nebo odchylkou od nabídky se nepovažuje za její přijetí, a to ani v případě, že se takovou odchylkou podstatně nemění podmínky nabídky.
3. Ujednává se, že tato pojistná smlouva musí být uzavřena pouze v písemné formě, a to i v případě, že je pojištění touto pojistnou smlouvou ujednáno na pojistnou dobu kratší než jeden rok. Tato pojistná smlouva může být měněna pouze písemnou formou.
4. Subjektem věcně příslušným k mimosoudnímu řešení spotřebitelských sporů z tohoto pojištění je Česká obchodní inspekce, Štěpánská 567/15, 120 00 Praha 2, www.coi.cz.
5. Pojistník prohlašuje, že uzavřel s pojišťovacím makléřem smlouvu, na jejímž základě pojišťovací makléř vykonává zprostředkovatelskou činnost v pojištnictví pro pojistníka, a to v rozsahu této pojistné smlouvy. Smluvní strany se dohodly, že veškeré písemnosti mající vztah k pojištění sjednanému touto pojistnou smlouvou doručované pojistitelem pojistníkovi nebo pojištěnému se považují za doručené pojistníkovi nebo pojištěnému doručením pojišťovacímu makléři. Odchylně od čl. 18 VPP P-100/14 se pro tento případ „adresátem“ rozumí pojišťovací makléř. Dále se smluvní strany dohodly, že veškeré písemnosti mající vztah k pojištění sjednanému touto pojistnou smlouvou doručované pojišťovacím makléřem za pojistníka nebo pojištěného pojistiteli se považují za doručené pojistiteli od pojistníka nebo pojištěného, a to doručením pojistiteli.
6. Pojistná smlouva byla vypracována ve čtyřech stejnopisech, pojistník obdrží jeden stejnopis, pojistitel si ponechá dva stejnopisy a pojišťovací makléř obdrží jeden stejnopis.
7. Tato pojistná smlouva obsahuje 8 stran a 2 přílohy. Její součástí jsou pojistné podmínky pojistitele uvedené v čl. I. této pojistné smlouvy a dokument Informace pro zájemce o pojištění. V případě, že je jakékoli ustanovení uvedené v Informacích pro zájemce o pojištění v rozporu s ustanovením pojistné smlouvy, má přednost příslušné ustanovení pojistné smlouvy.

Výčet příloh:

příloha č. 1 – kopie výpisu z obchodního rejstříku

příloha č. 2 - kopie výpisu z veřejné části Živnostenského rejstříku

Za pojistitele

Za pojistníka  
V Praze dne 16. 2. 2017

Pojistnou smlouvu vypracovala:

**Příloha SoD - SAZEBNÍK SMLUVNÍCH POKUT ZA PORUŠOVÁNÍ PŘEDPISŮ BOZP**

Pokuty níže uvedené jsou maximální. Objednatel si vyhrazuje právo stanovit výši pokuty dle svého uvážení a do výše uvedeného maxima na základě podkladů, které obdrží od koordinátora BOZP.

<b>I. BEZPEČNOST PRÁCE</b>		
Poř. č.	Druh porušení	Max. výše pokuty
1	Porušení NV 495/2001 Sb., povinnost používání stanovených OOPP	1000,- Kč za osobu a případ
2	Porušení ČSN 331600 a 331610, které řeší revize a kontroly elektrických spotřebičů, ruční el. nářadí a prodlužovací kabely, použití nářadí spotřebičů a prodlužovacích kabelů bez revizí,	1000,- Kč za případ 1000,- Kč za používání
3	Porušení předpisů, které řeší provoz vyhrazených technických zařízení (elektrických, zdvihacích, tlakových a plynových)	1500,- Kč za případ
4	Porušení pravidel pro lešení, závěsné lávky ve smyslu NV 362/2005 Sb., dále pak pro dočasné konstrukce, výkopy a ostatní práce viz NV 591/2006 Sb., poklopy vstupních šachet (přemístěné či chybějící), poškození kanalizací a ostatní porušení na stavbě plynoucí z NV 101/2005 Sb	5000,- Kč za případ
5	Neoprávněná manipulace se stroji a zařízením (příslušné odbornostní školení), transportním zařízením	5000,- Kč za případ
6	Nedodržení pokynů pro používání bezpečnostních příkazů pro práce na elektrickém zařízení a na strojním zařízení	5000,- Kč za případ
7	Zjištění alkoholu a jiných návykových látek u pracovníků vlastních či subdodavatele, odmítnutí dechové zkoušky	5000,- Kč za případ a vypovězení osoby z areálu stavby
8	Nedoložení příslušných technologických postupů pro prováděné práce a činnosti	1000,- Kč za případ
9	Neohlášení pracovního úrazu vlastního pracovníka či pracovníka subdodavatele koordinátorovi BOZP nebo pracovníkovi mající dozor nad stavbou	5000,- Kč u úrazu s dobou pracovní neschopnosti delší než 3 pracovní dny 5000,- Kč u úrazu s hospitalizací 15000,- Kč u smrtelného pracovního. úrazu

<b>II. POŽÁRNÍ OCHRANA</b>		
Poř. č.	Druh porušení	Max. výše pokuty
1	Porušení vyhl. 87/2000 Sb., při práci s otevřeným ohněm, neohlášení zahájení, přerušení a ukončení prací s rizikem požáru, neprojednání způsobu zajištění požární bezpečnosti	5000,- Kč za případ
2	Porušení zákona č. 133/1985 Sb., ve znění pozdějších předpisů a vyhlášky č. 246/2001 Sb. a NV č. 406/ 2004 Sb.	5000,- Kč za případ
3	Zneužití nebo snížení účinnosti zařízení a prostředků, které slouží jako ochrana před požárem	5000,- Kč za případ
4	Nedoložení předepsané dokumentace PO dle vyhl.č. 246/2001 Sb.	1000,- Kč za případ
5	Nedoložení požárně technických charakteristik používaných nebo skladovaných látek	1000,- Kč za případ
6	Nedoložení prokazatelného školení nebo odborné přípravy pracovníků konajících práce v prostoru se zvýšeným nebo vysokým požárním nebezpečím	1000,- Kč za osobu a případ
7	Použití, či umístění nevhodných nebo nefunkčních prostředků požární ochrany do prostoru stavby	5000,- Kč za případ

**III. ŽIVOTNÍ PROSTŘEDÍ**



Poř. č.	Druh porušení	Max. výše pokuty
1	Porušení zákona č. 350/2011 Sb., při nakládání s chemickými látkami a přípravky	5000,- Kč za případ
2	Porušení zákona č. 185/2001 Sb., ve znění pozdějších předpisů o odpadech při nakládání s odpady	3000,- Kč za případ u odpadů kategorie ostatní (O) 5000,- Kč za případ u odpadů kategorie (N)
3	Porušení zákona č. 254/2001 Sb. o vodách a zákona č. 201/2012 Sb.	5000,- Kč za případ
4	Únik ropných látek nebo chemikálií	3000,- Kč za případ
5	Neohlášení úniku ropných látek či chemikálií	1500,- Kč za případ
6	Nedovolené ukládání odpadů, netřídění odpadů, jejich nedovolená likvidace, dovoz odpadů za účelem likvidace, neohlášení předpokládané produkce odpadů, neohlášení eventuálních nepříznivých dopadů na životní prostředí	5000,- Kč za případ

#### IV. OSTATNÍ

Poř. č.	Druh porušení	Max. výše pokuty
1	Porušení zákazu kouření (povoleno pouze na vyhrazených místech)	2000,- Kč za osobu a případ
2	Provádění prací, pro které pracovníci nemají potřebnou odbornou způsobilost nebo zdravotní způsobilost	2000,- Kč za případ
3	Neprovedení nebo nezajištění školení zaměstnance, subdodavatele z pravidel platných pro stavbu	2000,- Kč za případ
4	Neodstranění závady zjištěné koordinátorem nebo pracovníkem mající dozor nad stavbou ve stanoveném termínu	5000,- Kč za případ
5	Neoznačení zařízení staveniště a ostatních pronajatých ploch firemní značkou a příslušnými výstražnými tabulkami, neoznačení pracovního oděvu firemních značkou a to jak u pracovníků vlastních, tak subdodavatelů	2000,- Kč za případ nebo osobu
6	Nedodržení a nerespektování úklidu svěřeného areálu, neudržování objektů a jejich okolí, rovněž tak samotné stavby	2000,- Kč za případ
7	Mytí vozidel, strojů či jiné techniky mimo vyhrazené prostory	2000,- Kč za případ
8	Zcizení předmětů v areálu stavby	1000,- Kč za případ a vypovězení osoby z areálu stavby
9	Porušení podmínek vstupu zaměstnanců nebo zaměstnanců subdodavatelů do areálu stavby	1000,- Kč za osobu a vypovězení osoby z areálu stavby
10	Nezabezpečení pronajatých prostor, neuzamčení vlastních či pronajatých vozidel a mechanizace, parkování na nevyhrazených místech	1000,- Kč za případ
11	Nepovolené vyvážení a vynášení věcí z areálu stavby, nerespektování pokynů ostrahy, arogantní či agresivní chování vůči příslušným zaměstnancům stavby (stavbyvedoucí, mistr, koordinátor BOZP, zástupci investora) odmítnutí předložení zavazadla ke kontrole, či odmítnutí a neumožnění kontroly vozidla	5000,- Kč za případ a vypovězení osoby z areálu stavby
12	Vnášení střelných zbraní nebo výbušnin do areálu stavby	10000,- Kč za případ a zákaz vstupu do areálu stavby
13	Opakované porušení dle specifikace pokut ohodnocených maximální částkou do 10000,- Kč v průběhu 6 měsíců	Dvojnásobek maxima předešlé pokuty