

I. Předmět smlouvy a díla

1. Na základě této smlouvy se Zhotovitel zavazuje provést řádně s odbornou péčí na svůj náklad a nebezpečí ve sjednané době, v souladu s touto smlouvou a v souladu se souvisejícími právními a technickými předpisy pro Objednatele dílo - vypracování Projektové dokumentace (dále jen PD) vč. inženýrské činnosti v rozsahu dokumentace pro provedení stavby na akci „**Nový pavilon s operačními sály, odděleními JIP a standardními lůžkovými odděleními v Krajské zdravotní, a.s. – Masarykova nemocnice v Ústí nad Labem, o.z. III.**“ a provést další činnosti dle této smlouvy. Zhotovitel prohlašuje, že se seznámil se všemi dokumenty předanými Objednatelem, zejména se Studií stavby.
Objednatel se zavazuje dílo převzít a zaplatit Zhotoviteli dohodnutou cenu dle této smlouvy. Tato smlouva je podepsána na základě výběru nejvhodnější nabídky v zadávacím řízení „**Nový pavilon COS včetně JIP a standardních lůžek, Krajská zdravotní, a.s. – Masarykova nemocnice v Ústí nad Labem, o.z. - projektové práce III.**“.
2. Zhotovitel se zavazuje provést dílo v následujícím rozsahu:

a) Zajištění vstupních podkladů, průzkumů a měření

Zajištění vstupních podkladů, průzkumů a měření, které budou do projektové dokumentace zpracovány – geodetické zaměření, inženýrsko-geologický průzkum, hydrogeologický průzkum, dendrologický průzkum, zajištění zákresů inženýrských sítí, provedení stavebně technického průzkumu stávajících dotčených objektů, vyhotovení hlukové studie vč. měření, případně zajištění dalších průzkumů a podkladů, potřebných pro řádné zpracování projektové dokumentace.

Vstupní podklady budou Objednateli předány 3x v tištěné podobě a 3x elektronicky na CD nosiči (na každém CD vždy 1x v editovatelném formátu - doc, xls, dwg apod. a 1x v needitovatelném formátu – pdf).

b) Dokumentace bouracích prací

Vypracování projektové dokumentace bouracích prací dle zákona č. 225/2017 Sb., o územním plánování a stavebním řádu (stavební zákon), ve znění pozdějších předpisů a vyhlášky č. 62/2013 Sb., o dokumentaci staveb, ve znění pozdějších předpisů, v obsahu a rozsahu stanoveném Přílohou č. 8 této vyhlášky.

Projektová dokumentace společného územního rozhodnutí a stavebního povolení včetně dokladové části bude Objednateli předána 6x v tištěné podobě a 3x elektronicky na CD nosiči (na každém CD vždy 1x v editovatelném formátu - doc, xls, dwg apod. a 1x v needitovatelném formátu – pdf).

c) Společná dokumentace pro vydání společného územního rozhodnutí a stavebního povolení

Vypracování projektové dokumentace pro vydání společného územního rozhodnutí a stavebního povolení dle zákona č. 225/2017

Sb., o územním plánování a stavebním řádu (stavební zákon), ve znění pozdějších předpisů a vyhlášky č. 62/2013 Sb., o dokumentaci staveb, ve znění pozdějších předpisů, v obsahu a rozsahu stanoveném Přílohou č. 4 této vyhlášky.

Projektová dokumentace společného územního rozhodnutí a stavebního povolení včetně dokladové části bude Objednateli předána 6x v tištěné podobě a 3x elektronicky na CD nosiči (na každém CD vždy 1x v editovatelném formátu - doc, xls, dwg apod. a 1x v needitovatelném formátu – pdf).

d) Inženýrská činnost

Zajištění souhlasných stanovisek dotčených orgánů státní správy a správců sítí včetně zajištění vydání společného rozhodnutí (ÚR + SP) a povolení odstranění stavby.

e) Dokumentace pro provádění stavby

Vypracování projektové dokumentace pro provádění stavby (dále jen DPS) dle zákona č. 225/2017 Sb., o územním plánování a stavebním řádu (stavební zákon), ve znění pozdějších předpisů a vyhlášky č. 62/2013 Sb., o dokumentaci staveb, ve znění pozdějších předpisů, v obsahu a rozsahu stanoveném Přílohou č. 6 této vyhlášky.

DPS jako celek i všechny profesní části budou zpracovány v podrobnosti dokumentace pro provádění stavby.

Součástí DPS bude zpracován soupis stavebních prací, dodávek a služeb včetně výkazu výměr a kontrolního položkového rozpočtu dle vyhlášky 169/2016 Sb., o stanovení rozsahu dokumentace veřejné zakázky na stavební práce a soupisu stavebních prací, dodávek a služeb s výkazem výměr, a ve smyslu zákona č. 134/2016 Sb., o zadávání veřejných zakázek, a dalších souvisejících předpisů.

V rámci DPS bude také zpracován Plán bezpečnosti a ochrany zdraví při práci na staveništi dle přílohy č. 6 Nařízení vlády č. 591/2006 Sb., o bližších minimálních požadavcích na bezpečnost a ochranu zdraví při práci na staveništích.

Součástí DPS bude zhotovitelem také zpracován i orientační týdenní časový harmonogram realizace stavby.

Projektová dokumentace pro provádění stavby včetně výkazu výměr a soupisů prací a harmonogramu realizace stavby bude Objednateli předána 6x v tištěné podobě a 3x elektronicky na CD nosiči (na každém CD vždy 1x v editovatelném formátu - doc, xls, dwg apod. a 1x v needitovatelném formátu – pdf).

3. DPS bude sloužit jako podklad pro veřejnou zakázku na výběr zhotovitele stavby.

4. Projektová dokumentace podle předcházejících odstavců bude zpracována v souladu s odsouhlasenými záměry a požadavky Objednatele včetně podmínek orgánů státní správy a správců inženýrských sítí, a na základě Studie stavby (zpracované DOMY s. r.o., architektonický a projektový ateliér, IČ: 41692870), která je přílohou č. 4 zadávací dokumentace a zároveň přílohou č. 3 této smlouvy.
5. Součástí jednotlivých stupňů projektové dokumentace budou všechny profesní části, kapitoly a přílohy, potřebné pro získání stavebního povolení, výběr zhotovitele i řádnou realizaci záměru.
6. Veškerá dokumentace bude projednávána s Objednatelem v průběhu prací, před předáním díla bude provedeno konečné posouzení a odsouhlasení projektové dokumentace.
7. Zhotovitel je povinen z každého jednání vyhotovit zápis z jednání, který si nechá následně odsouhlasit. Součástí zápisu musí být i prezenční listina zúčastněných včetně jejich podpisu.
8. Veškeré poskytnuté podklady Objednatelem Zhotoviteli mají pouze informační charakter a je povinností Zhotovitele tyto informace odborně posoudit a místním šetřením ověřit.
9. Zhotovitel se zavazuje zpracovat PD tak, aby tato projektová dokumentace byla dostatečným a kvalitním podkladem pro provedení záměru objednatel a vypracování úplného soupisu stavebních prací, dodávek a služeb včetně výkazu výměr.
10. Zhotovitel PD je povinen poskytnout součinnost při vypořádání žádostí o poskytnutí dodatečných informací (vysvětlení zadávací dokumentace) požadovaných dodavateli v zadávacím řízení na realizaci stavební zakázky dle PD do dvou pracovních dnů od doručení požadavku Objednatele na poskytnutí součinnosti, a to případně i do e-mailové schránky. V případě, že povaha dodatečných informací vyžaduje dle názoru Objednatele delší lhůtu na poskytnutí součinnosti, bude lhůta pro poskytnutí součinnosti v těchto případech dohodnuta dle povahy dodatečné informace. V případě nedodržení stanovené lhůty na odpověď je Objednatel až do obdržení odpovědi oprávněn požadovat smluvní pokutu ve výši 500 Kč za každý započatý den, o který byla překročena stanovená lhůta. Poskytnutím součinnosti dle tohoto ustanovení se rozumí zejména poskytnutí odborného vyjádření Zhotovitele, vypracování návrhů technických částí odpovědí na žádosti o poskytnutí dodatečných informací.
11. Součástí předmětu smlouvy je i poskytnutí součinnosti při kontrole nabídek uchazečů podaných Objednateli v zadávacím řízení na realizaci stavby. Zhotovitel je povinen účastnit se na jednáních hodnotících komisí veřejné zakázky na výběr zhotovitele stavby, pokud si Objednatel jeho názor či účast vyžádá. V případě, že se Zhotovitel nezúčastní jednání hodnotící komise, přestože jeho účast byla vyžadována, je Objednatel oprávněn požadovat smluvní pokutu ve výši 10 000 Kč za každou neúčast na jednání. V rámci kontroly dle tohoto ustanovení poskytne Zhotovitel součinnost při:
 - posouzení nabídek v podrobnostech výkazu výměr
 - posouzení, zda nabídka uchazeče obsahuje mimořádně nízkou nabídkovou cenu
 - posouzení splnění technických podmínek stanovených zadávacími podmínkami příslušného zadávacího řízení
12. V případě, že projektová dokumentace zahrnuje i zdravotnické prostředky je Zhotovitel povinen zajistit, aby dotčené zdravotnické prostředky byly specifikovány nediskriminačním způsobem a aby byly naplněny požadavky Objednatele a zároveň veškeré požadavky zákona č. 134/2016 Sb., o zadávání veřejných zakázek, zejména aby byl proveden průzkum trhu, na jehož základě bude následně stanovena předpokládaná hodnota zdravotnických

prostředků. Objednatel se zavazuje poskytnout Zhotoviteli nezbytnou součinnost ke splnění povinnosti uvedené v předchozí větě a Zhotovitel je povinen předložit technické specifikace ke kontrole příslušnému odbornému oddělení Objednatele.

13. Zhotovitel je povinen po celou dobu provádění díla, tzn. až do okamžiku předání díla bez vad a nedodělků, mít k dispozici (tzn. disponovat zaměstnancem s příslušnou autorizací v pracovním poměru nebo jiném obdobném poměru anebo mít uzavřenou smlouvou s třetí osobou, kterou se třetí osoba zavázala zajistit pro Zhotovitele služby, ke kterým je příslušná dle autorizace) takový počet autorizovaných architektů, inženýrů nebo techniků s odpovídající specializací podle zákona č. 360/1992 Sb., o výkonu povolání autorizovaných architektů a o výkonu povolání autorizovaných inženýrů a techniků činných ve výstavbě, ve znění pozdějších předpisů, kterým byla prokázána technická kvalifikace v zadávacím řízení výše uvedené veřejné zakázky, a zavazuje se, že se dotčené osoby budou osobně podílet na provádění díla.

II. Doba a místo plnění

1. Zhotovitel se zavazuje provést dílo v celém rozsahu a předat ho Objednateli **do 40 (doplní uchazeč v souladu s přílohou č. 5 zadávací dokumentace) týdnů od podpisu Smlouvy o dílo.**
2. Dílo bude předáno v následujících etapách:
 - a) zajištění vstupních podkladů, průzkumů a měření dle čl. I., odst. 2, bodu a) a jejich předání Objednateli **do 8 (doplní uchazeč v souladu s přílohou č. 5 zadávací dokumentace) týdnů od podpisu Smlouvy o dílo**
 - b) vypracování dokumentace bouracích prací dle čl. I., odst. 2, bodu b) a její předání Objednateli **do 8 (doplní uchazeč v souladu s přílohou č. 5 zadávací dokumentace) týdnů od podpisu Smlouvy o dílo**
 - c) vypracování společné dokumentace pro vydání společného územního rozhodnutí a stavebního povolení dle čl. I., odst. 2, bodu c) a její předání Objednateli **do 23 (doplní uchazeč v souladu s přílohou č. 5 zadávací dokumentace) týdnů od podpisu Smlouvy o dílo**
 - d) Zajištění souhlasných stanovisek dotčených orgánů státní správy a správců sítí včetně zajištění vydání společného rozhodnutí dle čl. I., odst. 2, bodu d) a jejich předání Objednateli **do 38 (doplní uchazeč v souladu s přílohou č. 5 zadávací dokumentace) týdnů od podpisu Smlouvy o dílo**
 - e) zajištění vypracování projektové dokumentace pro provádění stavby dle čl. I., odst. 2, bodu d) a její předání Objednateli **do 40 (doplní uchazeč v souladu s přílohou č. 5 zadávací dokumentace) týdnů od podpisu Smlouvy o dílo**
3. Zájmový prostor předmětu díla se nachází v Krajské zdravotní, a.s. – Masarykova nemocnice v Ústí nad Labem, o.z.
4. O převzetí hmotných částí díla bude sepsán **dílčí akceptační protokol**, který bude podepsán odpovědnými osobami obou smluvních stran.
5. V případě zjištění vad a nedodělků částí díla, uvede Objednatel v dílčím protokolu o předání a převzetí části díla seznam vad a nedodělků včetně závěru, zda se jedná o podstatné, méně podstatné či drobné vady a které z nich brání užívání díla, a termínů odstranění vad

Zhotovitelem. Objednatel není povinen části díla akceptovat, pokud vykazují zjevné vady a nedodělky. V závěru dílčího akceptačního protokolu Objednatel prohlásí, zda na základě přejímacího řízení danou část akceptuje či neakceptuje. V případě, že nebude dílo převzato, dohodnou v zápise osoby odpovědné za předání a převzetí části díla náhradní termín přejímky. Tato dohoda nemá vliv na právo Objednatele uplatnit sankce za nesplnění termínu akceptace, resp. předání části díla.

- Po předání závěrečné části díla bude sepsán **souhrnný předávací protokol**. Objednatel není povinen dílo převzít, pokud vyazuje vady a nedodělky, a to i v případě, pokud se tyto objeví v již akceptovaných částech díla. V případě zjištění vad a nedodělků díla, uvede Objednatel v souhrnném protokolu o předání a převzetí díla seznam vad a nedodělků včetně závěru, zda se jedná o podstatné, méně podstatné či drobné vady a které z nich brání užívání díla, včetně termínů odstranění vad Zhotovitelem. Zhotovitel doplní protokol o vady, o kterých ví a Objednatel tyto nemůže ze své pozice rozpoznat, Objednatel určí termíny k jejich odstranění. V případě, že nebude dílo převzato, dohodnou v zápise osoby odpovědné za předání a převzetí díla náhradní termín přejímky. Tato dohoda nemá vliv na právo Objednatele uplatnit sankce za nesplnění termínu předání díla.

III.

Cena díla a platební podmínky

- Celková cena díla je stanovena ve výši **25 999 000,- Kč bez DPH** (slovy: dvacet pět milionů devět set devadesát devět tisíc korun českých), cena **včetně 21% DPH činí 31 458 790,- Kč** (slovy: třicet jedna milionů čtyři sta padesát osm tisíc sedm set devadesát korun českých)

Celková cena díla se skládá z následujících položek (doplní uchazeč):

Etapa/část díla	Cena bez DPH	DPH 21%	Cena vč. DPH
Vstupní podklady	350 000,-	73 500,-	423 500,-
Bourací práce	2 290 000,-	480 900,-	2 770 900,-
DŮR + DSP	10 358 000,-	2 175 180,-	12 533 180,-
IČ	950 000,-	199 500,-	1 149 500,-
DPS	11 996 000,-	2 519 160,-	14 515 160,-
Autorský dozor	55 000,-	11 550,-	66 550,-

- Cena byla stanovena na základě cenové nabídky, viz Příloha č. 2 této smlouvy. Cena díla je stanovena jako nejvýše přípustná a nepřekročitelná a obsahuje veškeré nezbytné náklady k řádnému plnění předmětu díla. Cena díla zahrnuje odměnu a veškeré náklady Zhotovitele za všechny činnosti vykonané na základě této smlouvy, včetně všech činností vykonané dle čl. I. bodu 5. této smlouvy.
- Cena díla bude zaplacená Objednatelem na základě vystavených daňových dokladů - faktur. Dílčí termíny plnění jsou fakturačními dílčími termíny dle jednotlivých činností, viz rozpis etap v čl. II odst. 2 a čl. III této smlouvy o dílo.
- Zhotovitel přefakturuje Objednateli relevantní správní poplatky účelně a nezbytně vynaložené při zhotovování díla.
- Úkony, které nebudou konány, nebudou předmětem fakturace.

6. Smluvní strany se dohodly, že na plnění díla nebudou poskytovány zálohy.
7. Podkladem pro vystavení faktury je převzetí díla Objednatelem stvrzené v akceptačním protokolu, případně souhrnném protokolu o předání a převzetí díla nebo jeho části. Zhotovitel je oprávněn fakturovat cenu části díla až po akceptaci předmětu plnění díla Objednatelem. Toto ujednání se netýká poslední faktury v řadě (poslední etapa - DPS). Zhotovitel má povinnost vystavit poslední fakturu až po odstranění všech vad a nedodělků ze souhrnného předávacího protokolu, tato faktura bude ponížena o 10%. Zhotovitel je oprávněn vystavit fakturu na zbylých 10% nejdříve po ukončení zadávacího řízení na zhotovitele stavby, případně nejdříve 10 měsíců od předání díla na základě souhrnného protokolu v případě, že Objednatel v této lhůtě zadávací řízení nezahájí.
8. Autorský dozor bude fakturován na základě Objednatelem odsouhlaseného výkazu provedených výkonů/hodin vždy po ukončení jednotlivých etap výstavby objektu.
9. V případě, že dojde k ukončení, nebo odstoupení od této smlouvy z důvodů na straně Objednatele, bude Zhotovitel fakturovat práce skutečně řádně vykonané ke dni ukončení, nebo odstoupení. Zhotovitel je povinen doložit Objednateli, jaké práce na díle vykonal.
10. Daňový doklad – faktura musí obsahovat kromě čísla smlouvy a lhůty splatnosti, která činí u každé faktury 60 dnů od doručení faktury Objednateli, také náležitosti daňového dokladu dle § 28 zákona č. 235/2004 Sb., o dani z přidané hodnoty. Přílohou faktur budou kopie písemného akceptačního protokolu, souhrnného protokolu, výkazu provedených výkonů (autorský dozor). V případě, že faktura nebude mít odpovídající náležitosti, je Objednatel oprávněn zaslat ji ve lhůtě splatnosti zpět Zhotoviteli k doplnění, aniž se tak dostane do prodlení se splatností. Lhůta splatnosti počíná běžet znovu od opětovného zaslání náležitě doplněného či opraveného dokladu.
11. Úhrady budou provedeny bezhotovostní formou převodem na bankovní účet Zhotovitele. Obě smluvní strany se dohodly na tom, že peněžité závazek je splněn dnem, kdy je částka odepsána z účtu Objednatele.
12. Fakturační adresa: Krajská zdravotní, a.s., Podatelna KZ - Sociální péče 3316/12A, 401 13 Ústí nad Labem
13. Dohodnou-li se strany po uzavření smlouvy na změně rozsahu díla a neujednají-li důsledky pro výši ceny, zaplatí Objednatel cenu upravenou s přihlédnutím k rozdílu v rozsahu nutné činnosti a v účelných nákladech spojených se zaměněným prováděním díla.

IV.

Splnění závazku

Přechod odpovědnosti za škodu a přechod vlastnictví

1. Objednatel je povinen dílo při předání prohlédnout za účelem zjištění zjevných vad.
2. Nebezpečí škody na díle přechází ze Zhotovitele na Objednatele okamžikem převzetí díla, tj. okamžikem uvedeným v souhrnném předávacím protokolu.
3. Vlastnické právo k dílu (nově zhotovené věci) přechází na Objednatele okamžikem převzetí díla, tj. okamžikem uvedeným v souhrnném předávacím protokolu.

V.

Odpovědnost zhotovitele za vady a jakost

1. Zhotovitel přebírá záruku za jakost díla, zejména za to, že dílo a ostatní činnosti vyplývající s této smlouvy budou sloužit pro realizaci záměru, kterým je zejména řádné vysoutěžení dodavatele stavby na základě zadávacího řízení, řádné provedení stavby dle projektové dokumentace a dalších činností souvisejících se stavbou a touto smlouvou.
2. Zhotovitel odpovídá za to, že předmět plnění je zhotovený dle této smlouvy a že po dobu stanovenou (záruční doba) bude mít vlastnosti ujednané v této smlouvě a předpokládané závaznými právními předpisy. Zhotovitel odpovídá za správnost, úplnost a proveditelnost projektu. V případě nesplnění této povinnosti odpovídá Zhotovitel za škodu vzniklou Objednateli.
3. Zhotovitel odpovídá za vady, které má dílo v době jeho předání Objednateli. Zhotovitel odpovídá za vady díla vzniklé po předání díla Objednateli, jestliže byly způsobeny porušením jeho povinností.
4. Zhotovitel odpovídá za všechny vady PD, zejména za vady, které mají vliv zejména na kvalitu stavby, na úplnost specifikace všech prací, dodávek, činností a služeb spojených s realizací stavby, za jednoznačnost, efektivnost, funkčnost a reálnost navrženého technického řešení a jeho soulad s podmínkami této smlouvy, pokyny a podklady předanými Zhotoviteli Objednatel, obecně závaznými právními předpisy, ČSN, EN, a ostatními normami pro přípravu a realizaci předmětné stavby, apod.
5. Zhotovitel celou dobu životnosti stavby zodpovídá za škody vzniklé na základě porušení povinností Zhotovitele při realizaci projekční a inženýrské přípravy zajišťované dle této smlouvy.
6. Zhotovitel neodpovídá za vady díla, jestliže tyto vady byly způsobeny předáním nevhodných nebo neúplných podkladů a pokynů v případě, že Zhotovitel na ně Objednatel upozornil a Objednatel na jejich použití nebo provedení trval, prokazování této skutečnosti je na straně Zhotovitele.
7. Objednatel je povinen vady písemně reklamovat u Zhotovitele, a to bez zbytečného odkladu poté, co se o nich dozvěděl.
8. Právo na odstranění vady díla, zjištěné po předání díla, Objednatel u Zhotovitele uplatní písemnou formou bez zbytečného odkladu. Zhotovitel bez zbytečného odkladu, nejpozději ve lhůtě do tří pracovních dní od doručení reklamace, projedná s Objednatel reklamovanou vadu a způsob jejího odstranění.
9. Zhotovitel se zavazuje případné vady díla bezplatně odstranit do 7 dní po doručení reklamace Objednatel, pokud se smluvní strany nedohodnou jinak. Smluvní pokuta je splatná do 30 dnů od doručení výzvy k její úhradě Zhotoviteli.
10. Po odstranění vady bude vyhotoven Zhotovitelem písemný protokol, ze kterého bude zřejmé, zda je reklamovaná odstraněna a termín jejího odstranění. Oprávněná osoba Objednatel potvrdí tento protokol svým podpisem.
11. V případě, že při realizaci stavby budou zjištěny vady projektu, které nemají příčinu v podkladech předaných Objednatel, zavazuje se Zhotovitel odstranit tyto vady bezplatně.
12. Zhotovitel poskytuje na dílo záruku v délce 36 měsíců, kdy základem pro určení počátku záruční doby je souhrnný předávací protokol a počátek záruční doby je stanoven datem

odstranění poslední vady nebo nedodělku. Záruční doba se prodlužuje každou zjištěnou vadou o 1 kalendářní měsíc.

13. Uplatněním práv dle toho článku nezaniká právo na náhradu škody či jiné sankce.

VI.

Porušení smluvních povinností

1. V případě, že Zhotovitel nedodrží jakýkoliv termín dokončení díla či jeho části dle této smlouvy, je Objednatel oprávněn požadovat po Zhotoviteli smluvní pokutu ve výši 0,2% z fakturované dílčí ceny díla bez DPH, Kč za každý i započatý den prodlení.
2. Neodstraní-li Zhotovitel vady uplatněné v protokolu o předání a převzetí díla ve stanovené lhůtě, je Objednatel oprávněn požadovat po Zhotoviteli za každou neodstraněnou vadu smluvní pokutu ve výši 0,2% z celkové ceny díla bez DPH za každý i započatý den prodlení až do dne jejího odstranění.
3. Neodstraní-li Zhotovitel reklamované vady díla ve stanovené lhůtě, je Objednatel oprávněn požadovat po Zhotoviteli za každou neodstraněnou vadu smluvní pokutu ve výši 0,2% z celkové ceny díla bez DPH za každý i započatý den prodlení až do dne jejího odstranění.
4. V případě, že Zhotovitelem zpracovaná projektová dokumentace a soupis prací vykazuje vady, které se projeví po převzetí díla a které zapříčiní prodloužení termínů stavby, je Objednatel oprávněn požadovat po Zhotoviteli smluvní pokutu ve výši 0,2% z celkové ceny díla bez DPH za jeden kalendářní týden prodloužení termínu dokončení stavby.
5. V případě nesplnění povinností dle čl. VII. bodu 6. a 9. je Objednatel oprávněn požadovat po Zhotoviteli smluvní pokutu ve výši 5.000,-Kč za každé jednotlivé porušení povinnosti.
6. V případě nesplnění povinnosti uvedené v čl. VII bodu 4. je Objednatel oprávněn požadovat po Zhotoviteli smluvní pokutu ve výši 50.000,-Kč. Uhrazení smluvní pokuty nezbavuje Zhotovitele povinnosti napravit závadný stav.
7. V případě nesplnění povinností dle čl. VIII. bod 5 je Objednatel oprávněn požadovat po Zhotoviteli smluvní pokutu ve výši 1.000,-Kč za každý případ zjištěného porušení povinnosti.
8. Smluvní pokuty účtované dle této smlouvy jsou splatné do 30 dnů od doručení výzvy k její úhradě Zhotoviteli.
9. Zaplacení jakékoliv smluvní pokuty uplatňované na základě této smlouvy nemá vliv na případnou odpovědnost Zhotovitele za náhradu škody. Objednatel má právo na zápočet případných smluvních pokut vůči pohledávkám Zhotovitele za Objednatelem.
10. Smluvní strany mají právo odstoupit od smlouvy v případě podstatného porušení smlouvy v souladu se zákonem č. 89/2012 Sb., občanský zákoník. Za podstatné porušení této smlouvy se považuje zejména:
 - pokud Zhotovitel opakovaně přes předchozí písemné upozornění nedodrží smluvní termíny díla
 - pokud Zhotovitelem provedené dílo, tj. zejména projektová dokumentace a výkazu výměr vč. soupis prací, vykazuje vady, které zapříčiní zrušení veřejné zakázky na provedení stavby
 - pokud Zhotovitelem provedené dílo opakovaně přes předchozí písemné upozornění vykazuje vady projektové dokumentace a výkazu výměr vč. soupisu prací, které zapříčiní stavební vícenáklady stavby na jejich odstranění
 - opakované neplnění některé z povinností uvedených v článku I bodu 10. a 11., čl. VII této smlouvy Zhotovitelem nebo skutečnost, že Zhotovitel přestane být plně právně

způsobilým subjektem, na jeho majetek byl vyhlášen konkurz nebo Zhotovitel vstoupil do likvidace,

- poruší-li Zhotovitel některou z povinností dle platných předpisů, norem a rozhodnutí příslušných orgánů, zejména orgánů státní správy, které je povinen při plnění závazku založeného touto Smlouvou dodržovat,
- pokud je Objednatel v prodlení s úhradou ceny díla více než 90 dnů a nesjedná nápravu ani do patnácti (15) dnů od doručení písemného oznámení Zhotovitele o takovém prodlení.

11. V případě ukončení smlouvy o dílo jinak než jejím úplným splněním, tj. odstoupením od smlouvy či dohodou, poskytuje Zhotovitel Objednateli souhlas k dopracování rozpracovaného díla třetí osobě, k tomu poskytne rozpracované dílo 3x v tištěné podobě a 3x elektronicky na CD nosiči (na každém CD vždy 1x v editovatelném formátu - doc, xls, dwg apod. a 1x v needitovatelném formátu – pdf). Souhlas obsahuje i poskytnutí licence, pokud je k tomuto účelu nutná, jejíž cena je součástí úhrady za nedokončené dílo. Zhotovitel se v takovém případě zavazuje uzavřít smlouvu o autorském dozoru, ohledně jím rozpracovaného díla v souladu s ustanoveními týkajícími se autorského dozoru v této smlouvě, zejména čl. VII bodu 7, bude-li rozpracované dílo v takové fázi rozpracovanosti, že bude požadavek autorského dozoru považován Objednatelům za nezbytný. Tento odstavec nevylučuje možnost odstoupení Objednatelům podle § 2004 odst. 2 věta druhá občanského zákoníku.

VII.

Práva povinnosti smluvních stran, autorský dozor

1. Objednatel poskytne zhotoviteli všechny dostupné podkladové materiály nezbytné pro zhotovení díla.
2. Objednatel umožňuje podpisem smlouvy zástupcům Zhotovitele bezpečný vstup do dotčených prostor objektu za účelem přípravy a realizace částí díla dle této smlouvy.
3. Zhotovitel není oprávněn poskytnout dílo jiným osobám než Objednateli, vyjma dotčených orgánů státní správy, správců sítí apod., a osob touto smlouvou výslovně uvedených, pokud s tím Objednatel nevysloví souhlas a pokud poskytnutí díla jiným osobám nebude vzhledem k povaze díla v rozporu se zájmy Objednatelům.
4. Zhotovitel prohlašuje, že je ohledně výkonu své odborné činnosti řádně pojištěn pro případnou odpovědnost z titulu náhrady škody vzniklé Objednateli či třetím osobám v souvislosti s plněním této smlouvy. Zhotovitel je povinen uzavřít pojistnou smlouvu tak, aby kryla rizika škod vyplývajících z vad díla, a to s limitem minimálně 5.000.000,-Kč. Odpovídající pojistná smlouva bude zachovávána v platnosti a účinnosti od data zahájení prací na plnění předmětu díla až do uplynutí záruční doby dle této smlouvy. Na žádost Objednatelům je Zhotovitel povinen předložit Objednateli dokumenty prokazující, že pojištění v požadovaném rozsahu a výši trvá.
5. Zhotovitel se zavazuje, že bude pro Objednatelům vykonávat autorský dozor stavby Objednatelům při realizaci stavby dle §152, odst. 4, a §159, zákona č. 183/2006 Sb. a všech souvisejících předpisů.
6. V rámci výkonu autorského dozoru bude Zhotovitel zajišťovat zejména následující služby:
 - a) kontrola a ověřování souladu prováděné stavby s dokumentací souborného řešení projektu (dále jen „DSŘP“ – dokumentací souborného řešení projektu se rozumí dokumentace stavby pro vydání stavebního povolení, popř. dokumentace pro provedení stavby) – jak

z hlediska vlastního řešení stavby, tak z hlediska postupu a respektování podmínek výstavby;

- b) účast při předání a převzetí staveniště i dokončené stavby
 - c) dozor při zpracování dokumentace dočasných zařízení staveniště nebo úprav trvalých objektů pro účely zařízení staveniště, k zajištění souladu s DSŘP;
 - d) účast na všech kontrolních jednáních o výstavbě (kontrolních dnech), popř. na jiných jednáních, která bezprostředně neřeší problémy vyplývající z výkonu autorského dozoru. Jiných jednání je Zhotovitel povinen se účastnit, pokud bude Objednatelem písemně vyzván k účasti na takovém jednání alespoň 3 pracovní dny předem. Den v týdnu, kdy se konají kontrolní dny, bude stanoven v zápisu o předání staveniště, který bude mít Zhotovitel k dispozici bez zbytečného odkladu po jeho podepsání. Kontrolního dne není povinen se Zhotovitel účastnit, pokud Objednatel předem písemně potvrdí, že účast Zhotovitele není nutná.
 - e) posuzování návrhů účastníků výstavby na odchylky, změny a dodatky DSŘP;
 - f) navrhování a projednávání změn a odchylek od DSŘP, které mohou přispět ke zvýšení efektivnosti dříve přijatého řešení nebo ke snížení či odstranění definovaných rizik projektu, včetně účasti na souvisejících změnových řízeních;
 - g) operativní zpracovávání návrhů přijatých úprav a změn DSŘP a projednávání postupů a podmínek prací na změnách DSŘP, včetně účasti na souvisejících změnových řízeních;
 - h) dozor nad průběhem zkoušek, popř. zkušebního provozu, předpokládaných DSŘP nebo smlouvou, účast při předání a převzetí stavby ke zkouškám či zkušebnímu provozu
 - i) účast na veřejnoprávních (správních) řízeních a jednáních za účelem ujasnění nebo vysvětlení souvislostí s DSŘP, popř. s jejími přijatými či navrhovanými změnami a dodatky, účast na kolaudačním řízení
7. Hodinová sazba autorského dozoru po dosažení objemu 100 hodin činí 1/100 ceny uvedeného v rozkladu ceny oddíl autorský dozor, maximálně však **550,- Kč bez DPH** vč. všech souvisejících nákladů (konzultace na místě stavby, administrativní úkony, související projekční činnost, doprava, apod.). Zhotovitel se zavazuje akceptovat výše uvedenou hodinovou sazbu, pokud výkon autorského dozoru započne v období 36 měsíců od předání předmětu plnění dle této smlouvy.
8. V případě, že výkon autorského dozoru započne později, bude k výše uvedené sazbě připočtena inflace. Inflací se rozumí meziroční inflace měřená vzrůstem úhrnného indexu spotřebitelských cen zboží a služeb, kterou udává každým kalendářním rokem Český statistický úřad za rok předcházející vyjádřená v procentech. Za každých započatých 12 kalendářních měsíců následujících po uplynutí lhůty dle článku VII odst. 7, bude připočítána výše inflace za předchozí kalendářní rok. Toto ustanovení se týká i prvních 100 hodin autorského dozoru, které jsou součástí celkové ceny díla.
9. Zhotovitel se zavazuje, že jeho zástupce ve věcech technických dle této smlouvy se bude nejméně 1x za 14 kalendářních dnů účastnit projednávání návrhů, připomínek a dalších jednání v místě plnění předmětného díla. Termín uvedených jednání stanoví Objednatel po dohodě se Zhotovitelem tak, aby se jednání konala minimálně 1x za 14 kalendářních dnů. V případě, že shody ohledně termínu jednání nebude dosaženo, je Zhotovitel povinen Objednateli určit nejméně dva termíny jednání, z kterých Objednatel vybere termín, v kterém se jednání uskuteční. Termíny navržené Zhotovitelem musí plně respektovat první větu tohoto odstavce. Objednatel je oprávněn kdykoliv určit, že se jednání v periodě, která je uvedena v první větě

tohoto odstavce, neuskuteční. O neuskutečnění jednání informuje zhotovitele s přiměřeným předstihem.

10. Z každého jednání vyhotoví smluvní strany zápis, který musí být podepsán pověřenými zástupci obou smluvních stran. Zpracovatelem zápisu bude Zhotovitel, který je povinen prokazatelně předložit Objednateli zápis k odsouhlasení. Součástí zápisu musí být i prezenční listina zúčastněných včetně jejich podpisu.

VIII.

Závěrečná ustanovení

1. Tuto smlouvu lze měnit či doplňovat pouze po dohodě smluvních stran formou písemných a číslovaných dodatků.
2. Pokud v této smlouvě není stanoveno jinak, řídí se právní vztahy z ní vyplývající zejména příslušnými ustanoveními občanského zákoníku č. 89/2012 Sb., a zadávací dokumentací.
3. Tato smlouva je vyhotovena ve 2 vyhotoveních s platností originálu, přičemž každá ze smluvních stran obdrží jedno vyhotovení.
4. Zhotovitel je oprávněn postoupit pohledávku vyplývající z plnění dle této smlouvy na třetí osobu pouze s předchozím písemným souhlasem Objednatele.
5. Zhotovitel se zavazuje dodržovat nařízení Objednatele, kterým je zakázáno kouření ve všech prostorách i plochách areálu Objednatele s výjimkou vyhrazených míst.
6. Zhotovitel prohlašuje, že dílo není chráněno ve prospěch třetí osoby právem z průmyslového nebo jiného duševního vlastnictví, a že je Objednatel oprávněn po jeho převzetí a zaplacení užívat jej pro účely vyplývající z této smlouvy a nakládat s ním jako s vlastním. Toto ustanovení se nevztahuje na autorská práva Zhotovitele vyplývající ze zákona č. 121/2000 Sb., o právu autorském, o právech souvisejících s právem autorským a o změně některých zákonů (autorský zákon), ve znění pozdějších předpisů. Zhotovitel tímto uděluje souhlas se zveřejněním této smlouvy v souladu s povinnostmi Objednatele, jakožto subjektu povinného dle zákona č. 106/1999 Sb., o svobodném přístupu k informacím, zákona č. 134/2016 Sb., o zadávání veřejných zakázek, a zákona č. 340/2015 Sb., o registru smluv.
7. Zhotovitel se zavazuje zachovávat dle zákona č. 101/2000 Sb., o ochraně osobních údajů, ve znění pozdějších předpisů, mlčenlivost o osobních údajích a o bezpečnostních opatřeních, jejichž zveřejnění by ohrozilo zabezpečení osobních údajů, a to i po ukončení plnění smlouvy, v případě jejího ukončení dohodou, odstoupením od ní.
8. Nedílnou součástí této smlouvy jsou přílohy číslo 1,2 a 3. V případě rozporu těla smlouvy a jednotlivých smluvních příloh, případně zadávací dokumentace, se jednotlivé části aplikují v následujícím pořadí vzájemné přednosti: tělo smlouvy, příloha č. 1 - Časový harmonogram, příloha č. 2 – Cenová nabídka, příloha č. 3 – Studie stavby, zadávací dokumentace.
9. Tato smlouva nabývá platnosti a účinnosti dnem jejího podepsání oběma smluvními stranami a tímto dnem jsou její účastníci svými projevy vázáni.

IX.

Podpisy smluvních stran

1. Zhotovitel i objednatel shodně prohlašují, že si tuto smlouvu před jejím podpisem přečetli, že byla uzavřena po vzájemném projednání podle jejich pravé a svobodné vůle, určitě, vážně a

srozumitelně, nikoliv v tísni za nápadně nevýhodných podmínek. Smluvní strany potvrzují autentičnost této smlouvy svým podpisem.

Za Objednatele

V Ústí nad Labem dne: 18 -09- 2018

Za Zhotovitele

V Praze dne: 11.9.2018



Ing. Petr Fiala,
generální ředitel



Ing. arch. Jan Topinka
jednatel



Ing. arch. Michal Juha
jednatel

Přílohy:

- č. 1 - Časový harmonogram vypracování jednotlivých částí projektové dokumentace
- č. 2 – Cenová nabídka
- č. 3 - Studie stavby

etapy/(týdny*)	1	2	3	4	5	6	7	8	9	10	11	12	13	14	15	16	17	18	19	20	21	22	23	24	25	26	27	28	29	30	31	32	33	34	35	36	37	38	39	40	41	42	43	44	45					
1. část Vstupní podklady																																																		
2. část DBP																																																		
3. část DÚR + DSP																																																		
4. část IČ																																																		
5. část DPS																																																		

Poznámka:

- a) Zajištění vstupních podkladů, průzkumů a měření
 - b) Dokumentace bouracích prací
 - c) Společná dokumentace pro vydání společného územního rozhodnutí a stavebního povolení
 - d) Inženýrská činnost (ÚR + SP + povolení odstranění stavby)
 - e) Vypracování projektové dokumentace pro provádění stavby
- *) první týden se počítá ode dne podpisu smlouvy, údaj se neváže kalendářnímu pořadí týdne v roce

část

cena bez DPH

1. část - Zajištění vstupních podkladů, průzkumů a měřeníPozn.: Maximální cena této dílčí části je stanovena **10 % z 1. až 5. části díla.**

Inženýrsko-geologický, hydrogeologický a radonový průzkum	180000,00
Polohopis a výškopis - geodetické zaměření	75000,00
Stavebně-technický průzkum vč. zaměření stávajícího stavu (stávající dotčené objekty)	45000,00
Dendrologický průzkum	5000,00
Hluková studie vč. měření	45000,00

Cena celkem bez DPH: **350000,00****2. část - Dokumentace bouracích prací**Pozn.: Maximální cena této dílčí části je stanovena **12 % z 1. až 5. části díla.**

Dokumentace bouracích prací - pavilon "A", část "b" (stávající jednotka intenzivní péče)	2100000,00
Plán organizace demolice, HMG demolice, dopravní opatření	80000,00
Plán BOZP	40000,00
Soupis stavebních prací, dodávek a služeb včetně výkazu výměr a kontrolního rozpočtu	60000,00
Reprografie, tisk	10000,00

Cena celkem bez DPH: **2290000,00****3. část - Společná dokumentace pro vydání společného územního rozhodnutí a stavebního povolení**Pozn.: Maximální cena této dílčí části je stanovena **44 % z 1. až 5. části díla.**

Situační výkresy	490000,00
Architektonicko-stavební řešení	4900000,00
Stavebně konstrukční řešení	900000,00
Požárně bezpečnostní řešení	150000,00
Technika prostředí staveb	
Zdravotechnické instalace	520000,00
Vzduchotechnika	450000,00
Vytápění, chlazení	550000,00
Měření a regulace	195000,00
Silnoproudá elektrotechnika - trafo/NN/DAG	95000,00
Silnoproudá elektrotechnika - nový pavilon	489000,00
Slaboproudá elektrotechnika (SK, CCTV, STA, EPS, EZS, ACS, atd.)	440000,00
Medicínální plyny	250000,00
Potrubní pošta	100000,00
Systém zachycení pádu/zadržení pádu	25000,00
Inženýrské sítě (vodovod, kanalizace, rozvody NN atd.)	65000,00
Komunikace a zpevněné plochy	149000,00
Sadové úpravy + venkovní osvětlení	80000,00
Lékařská technologie	
Lékařská technologie se stavbou vč. vestavby čistých prostor	350000,00
Lékařská technologie - vybavení provozu vč. mobiliáře	20000,00
Průkaz energetické náročnosti budovy + energetický štítek	10000,00
Orientační týdenní harmonogram realizace stavby	5000,00
Propočet nákladů stavby	105000,00
Reprografie, tisk	20000,00

Cena celkem bez DPH: **10358000,00**

4. část - Inženýrská činnost

Pozn.: Maximální cena této dílčí části je stanovena 7 % z 1. až 5. části díla.

Zajištění souhlasných vyjádření DOSS a SS	500000,00
Zajištění vydání ÚR + SP + povolení odstranění stavby	450000,00
Cena celkem bez DPH:	950000,00

5. část - Dokumentace pro provádění stavby

Pozn.: Maximální cena této dílčí části je stanovena 47 % z 1. až 5. části díla.

Situační výkresy	400000,00
Architektonicko-stavební řešení	4800000,00
Stavebně konstrukční řešení	1100000,00
Požárně bezpečnostní řešení	95000,00
Technika prostředí staveb	
Zdravotechnické instalace	496000,00
Vzduchotechnika	450000,00
Vytápění, chlazení	550000,00
Měření a regulace	195000,00
Silnoproudá elektrotechnika - trafo/NN/DAG	150000,00
Silnoproudá elektrotechnika - nový pavilon	496000,00
Slaboproudá elektrotechnika (SK, CCTV, STA, EPS, EZS, ACS, atd.)	446000,00
Medicínální plyny	200000,00
Potrubní pošta	150000,00
Systém zachycení pádu/zadržení pádu	35000,00
Inženýrské sítě (vodovod, kanalizace, rozvody NN atd.)	65000,00
Komunikace a zpevněné plochy	148000,00
Sadové úpravy + venkovní osvětlení	65000,00
Lékařská technologie	
Lékařská technologie se stavbou	250000,00
Lékařská technologie - vybavení provozu vč. mobiliáře	155000,00
Projekt interiéru	
Projekt interiéru (vybavení, materiály, barevnost atd.)	750000,00
Orientační systém v objektu	120000,00
Plán organizace výstavby + dopravní opatření	35000,00
Plán BOZP	15000,00
Fotorealistické vizualizace - interiér/exteriér	90000,00
Soupis stavebních prací, dodávek a služeb včetně výkazu výměr	350000,00
Kontrolní položkový rozpočet stavby	350000,00
Reprografie, tisk	40000,00
Cena celkem bez DPH:	11996000,00

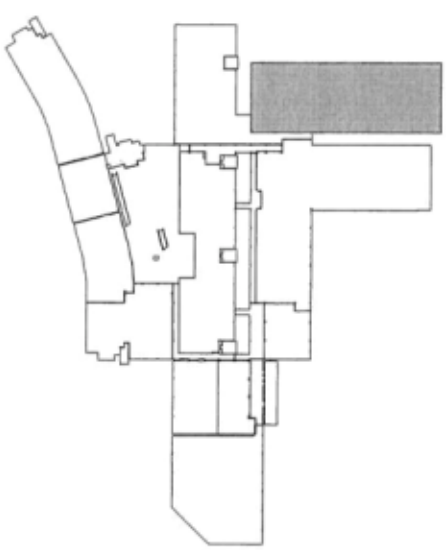
6. část - Autorský dozor

Zajištění činnosti autorského dozoru při realizaci stavby (100 hodin)	55000,00
Cena celkem bez DPH:	55000,00

Souhrnná rekapitulace cenové nabídky	
1. část - Zajištění vstupních podkladů, průzkumů a měření	350000,00
2. část - Dokumentace bouracích prací	2290000,00
3. část - Společná dokumentace pro vydání společného ÚR a SP	10358000,00
4. část - Inženýrská činnost	950000,00
5. část - Dokumentace pro provádění stavby	11996000,00
6. část - Autorský dozor	55000,00
CENA CELKEM bez DPH	25999000,00
21% DPH	5459790,00
CENA CELKEM S DPH	31458790,00

- 01 SEZNAM DOKUMENTACE
- 02 TECHNICKÁ ZPRÁVA
- 03 PLOCHY A OBJEMY
- 04 SITUACE
- 05 SCHEMA PROVOZU - NÁVAZNOSTI 1.PP
- 06 SCHEMA PROVOZU - NÁVAZNOSTI 1.NP
- 07 PŮDORYSY 1.PP-2.NP
- 08 PŮDORYSY 3.NP-5.NP
- 09 VIZUALIZACE

M 1:1000
M 1:1000
M 1:1000
M 1:400
M 1:400



Investor / Investor		Stavba / Title		název systému / drawing title		stavba / Title	
[REDACTED]		ROZŠÍŘENÍ CENTRÁLNÍCH OPERAČNÍCH SALŮ		SEZNAM DOKUMENTACE		stavba / Title	
projekt / phase	datum / date	edice / issue	data vytvoření / creating date	01	název položky / the name of the item	01	stavba / Title
STUDIE	06.2017	-					[REDACTED]

Údaje o stavbě

Název akce: Studie rozšíření centrálních operačních sálů, Krajská zdravotní, a.s. – Masarykova nemocnice v Ústí nad Labem, o.z.

Údaje o investorech

Název: Krajská zdravotní, a.s.
Sídlo: Sociální péče 3316/12A, 401 13 Ústí nad Labem
Zastoupená: [REDACTED]

[REDACTED]

[REDACTED]

Údaje o zpracovateli projektové dokumentace

Autorský tým a koordinace: DOMY s. r. o., architektonický a projektový atelier

Politických vězňů 19, 110 00 Praha 1

Zmnoženský list, vydání OÚ v Praze 7, č. j. ŽOZ223992

IČ: 41692870

Ochodní rejstřík: Městský soud v Praze, oddíl C, vložka 3967

Odpovědný zástupce zhotovitele:

[REDACTED]

Autoř návrhu:

[REDACTED] a

[REDACTED]

Stavební a technické řešení:

[REDACTED]

Zadání úkolu

Účelem studie je prověřit možnost rozšíření centrálního operačního traktu a navýšení počtu intenzivních a standardních lůžek a nalezení optimálního řešení celového stavu z hlediska dispozice, ekonomiky provozu a investičních nákladů. Zásadním požadavkem je také minimální ovlivnění stávajícího provozu.

Východní zadání

Vychodním požadavkem zadavatele bylo vybudování 9 nových operačních sálů (z toho minimálně 2 hybridní a 1 pro anglo) a 12-24 nových intenzivních lůžek. Zadavatel také naznačil možnost řešení - nástavba operačního traktu nebo přístavka podél pavilonu B

Podklady

Pro zpracování dokumentace byla použita původní neaktualizovaná projektová dokumentace a neaktualizované mapové podklady z archivu zhotovitele. Hraniče zahrady majetkové školký byla zakreslena na základě prohlídky na místě a odsouhlasena objednatелеm. Podkladem také bylo zdůvodnění nutnosti rozšíření kapacity nemocnice vypracované [REDACTED]

Architektonická a dispoziční rozvaha

První fáze návrhu

Na základě vstupního zadání bylo posouzeno několik variant:

• **Varianta 1.** Kombinace přístavky a nástavby stávajícího operačního traktu

V tomto řešení byl operační trakt rozšířen o přístavbu podél pavilonu B a nastaven o jedno podlaží (variantně část C nebo D). Uvažováno bylo také přímé zkrocování stávajícího traktu do druhého podlaží:

Výhody:

- Hmotové těsle a přehledné řešení s dobrou návazností na stěrižaci
- Nezasahuje potenciální rozvojové plochy
- Superfista chodba navazuje v ideální vazbě
- Rekonstrukce operačních sálů neovlivní provoz stávajících JIP
- V budoucnu možnost rekonstrukce jednotlivých sálů bez nutnosti odstavení všech sálů současně
- Do vybudování nových JIP je možné provozovat stávající
- Samostatné připojení na zdroje nových objektů
- Omezené bourání nosných konstrukcí a obvodových plášťů
- Vznik nového lůžkového oddělení, i když v neoptimální poloze a v nedostatečné kapacitě

Nevýhody:

- Malý odstup mezi stávajícím monoblokem a novým operačním traktem
- Zrušení požárně záseňové plochy
- Nutnost totální přestavby pozdější spojovací chodby a elektrokanálu mezi celkem d a trafostanicí
- Zrušení chodby mezi dilatčním celkem d a komplementem a z toho vyplývající nové řešení v odpadovém hospodářství
- Vystavka nad operačními sály v provozu, nutnost úpravy nosných konstrukcí
- Úpravy nosných konstrukcí v dilatčním celku d a c
- Prostor zážemí sešter zrušen (v dilatčním celku d)
- Dočasné omezení provozu na výjezdové cestě z hospodářského dvora
- Kompletní výměna zařízení strojoven – především VZT a chlazení (souvisí s novými požadavky na prostor strojoven)
- Nutnost vybudování nové komunikační vertikály mimo objem stávající stavby
- Značné ovlivnění stávajícího provozu

- **Varianta 2.** Přístavba stávajícího sepičkových operačních sálů, přístavka nových operačních sálů podél celku C směřem k hospodářskému dvoru a výstavba nových JIP na volném pozemku. Přístavba podélně ke stávajícímu traktu přináší velmi dobré provozní řešení, ale s minimální možností rozdělit provoz sálů do menších celků. Varianta téměř nerealizovatelná vzhledem k přímému zásahu do stávajícího aseptického traktu operačních sálů.

investor / Investor	vzniká / build		název projektu / operating ID		datum zahájení / start		datum ukončení / end		datum vydání / issue		datum zahájení / start	
[REDACTED]	ROZŠÍŘENÍ CENTRÁLNÍCH OPERAČNÍCH SÁLŮ		TECHNICKÁ ZPRÁVA		06. 2017		-		02.1		[REDACTED]	
[REDACTED]	STUDIE										[REDACTED]	

- Mislní demontáž fasády dilatčního celku c (napojení v 1.NP, 2.NP, 1.PP) a vyřazení vzduchotechnických nasávání z fasády nad objekt
- Vzdálenost nového pavilonu pro veřejnost od hlavního vstupu

Vybrané řešení

Uvedené varianty byly předloženy zadavateli spolu s doporučením, že nevhodnější je varianta č.5 – Novostavka. Kromě uvedených výhod je nutné zdůraznit, že tato varianta je nejméně rozková z hlediska nepřidávaných výdajů ve stávajícím objektu, je provazně, stavebně a konstrukčně čistá a efektivní z hlediska provozních i investičních nákladů. Výsledkem bude budova s nízkou energetickou náročností. Vhodností tohoto řešení inspirovala zadavatele k úpravě zadání. Počet intenzivních lůžek byl navýšen na 52 a přibýly tři ošetřovací jednotky po 30 lůžkách. Vysledné řešení počítá s demolicí jednopodlažní části dilatčního celku B, který je nepodsklepený

Novostavka je umístěna na volném pozemku mezi dilatčními celky B (JLP) a C (Operační trakt) a částectve na pozemku uvolněném demolicí části dilatčního celku B (ARCO). Podmínkou výstavby je posunutí areálové komunikace a úprava rozložení zahrady mateřské školy tak, aby její vymeřna zůstala stejná. Novostavka je podsklepená a má 5 nadzemních podlaží. Přímou navazuje na systém chodů v 1.PP, 1.NP, a 2.NP a jednotlivé úrovně navazují na výšky stávajících podlaží. Rozmístění provozu je následující:

- 1.PP – strojovny vzduchotechniky, strojovny veškerých technických zařízení, rozvodny silnoproudu slaboproudu, sklady,
- 1.NP – 7 operačních sálů z toho 2 hybridní
- 2.NP – 2 jednotky intenzivní péče (12 lůžek + 16 lůžek)
- 3.NP – jednotka intenzivní péče (12 lůžek) a standardní lůžková jednotka (30 lůžek)
- 4.NP – jednotka intenzivní péče (12 lůžek) a standardní lůžková jednotka (30 lůžek)
- 5.NP – standardní lůžková jednotka (30 lůžek), zázemní zdravotnického provozu

Základní provozní schéma:

V návaznosti na stávající systém chodůb je umístěna hlavní komunikace vertikála se 4 lůžkovými výhledy pro pohyb pacientů, personálu a návštěv. Tuto vertikálu doplňují 4 nakladní výhledy, čisté pro dopravu veškerého zdravotnického sterilního a nesterilního materiálu a nečisté pro odvoz odpadu a materiálu ke sterilizaci. Provozy těchto výhledů jsou od sebe důsledně odděleny. Sestavu výhledů a schodiště doplňují vertikály s unikovým schodištěm a evakuačním výhledem v koncích dispozice. Personál na JLP a na operační příchazeji bud' ze standardních lůžek v 3. a 5. NP nebo chodbou v 1. nebo v 2.NP z hlavní lůžkové části. Personál se pohybuje stejnými cestami, návštěvy příchazejí chodbou v úrovni 2.NP.

V případě změny těchto kapacit budou hodnoty potřeb energií a vody úměrně upraveny.

Kapacity:

- Počet lůžek: 90 lůžek lůžková oddělení
- 52 lůžek JLP
- 7operačních sálů (z toho 2 hybridní)
- Počet zameřtanců: 194 osob
- Celkový objem budovy: 44 500 m³

Stavebné technické řešení

Objekt je navržen jako pětipodlažní objekt se čtyřmi nadzemními a jedním podzemním podlažím, který je situován v klínu mezi dilatčními celky (pavilony) B1 a C (blok intenzivní péče a operační sály) a současně předpokládá vybourání pavilonu B2 (JLP).

Jedná se o nový pavilon, který je řešen jako železobetonový skelet založený na základové desce podpeřené železobetonovými pilotami. Tuhost objektu je zajištěna doplněním skeletu o železobetonové sloupy. Klene tvoří vertikály a odvodové zdi 1.PP. Stropní desky a schodiště jsou rovněž ze železobetonu. Vertikální propojení objektu je zajištěno třemi schodišti, evakuačními lůžkovými výhledy a provozními výhledy. Umístění objektu vyžaduje vybourání části pavilonu B (jednopodlažní část, ve které jsou umístěny JLP) a nové uzavření objektu v místě odbourání (dočasné uzavření po dobu výstavby a před dokončením stavby propojení s novým pavilonem).

Odvodový pískův bude tvořen předkvešenou fasádou. Střechna bude plochá jednoplošňová. Přířby budou provedeny jako sádrokartonové s požadovaným akustickým tlumením, založené na železobetonové stropní desce a dilatčně oddělené od konstrukce podlaží i stropu. Části přiček bude řešena jako prosklené sloupy provedené v hliníkových rámech. Sádrokartonové podhledy budou provedeny ve zdravotnických prostorech jako pevné, v chodbách a pomocných prostorech rastové.

Vlastní podlaží budou provedeny jako těžké plovoucí pro zajištění akustické a kročejové izolace, případně tepelné izolace. Od nosných konstrukcí objektu budou oddílanovány. Povrchy podlah budou provedeny podle účelu místnosti. Ve zdravotnických prostorech krytinou z PVC, uzemněnými elektrostatiky vodivými podlahovými krytinami v předepsaných prostorech a keramickou dlažbou, v prostorech technických převážně betonovými slánkami s bezprašnými nálety a keramickými dlažbami.

Objekt bude opatřen izolací proti zemi vodě a vlhkosti, na střeše bude použito povlakové hydroizolace. Objekt bude zateplen v souladu s požadavky ČSN 73 05-10. V haldných prostorech bude použito akustických izolací, resp. konstrukci zajiřtující požadované parametry chráněných prostor.

Sloupy místnosti budou opatřeny keramickým obkladem v místnostech hygienických zázemí, úkliděch, vybraných zdravotnických prostorech, okolo zdravotnických přednětů apod. V prostoru lůžkových pokojů a stanoviř sestev a v dalších důležitých a hygienicky čistých prostorech budou řešeny speciální omývateľné povrchy slán spojující požadavky na omývateľnost desinfekčními prostředky ve zdravotnické (před provedením bude provedena zkouška na desinfekční prostředky používané vnostevní). Povrchy slán v operačních sálech budou řešeny s vysokým dilatazím na omývateľnost a minimální mrazkuvní spár.

Objekt bude řešen pro bezbarierové užívání stavěb die vyhlášky č. 398/2009 Sb. o obecných technických požadavcích zabezpečujících bezbarierové užívání stavěb.

V rámci objektu bude řešena samostatně deřtově a splařková kanalizace, která bude nesečně napojena na jednotnou areálovou kanalizaci.

Rozvod cirkulace, studené a teplé vody bude řešen systémovým potrubím, aby byla zajiřtěna kvalita vody. Rozvod vody bude navržen s ohledem na ochranu proti legionelle.

Potrubí vodovodu a kanalizace budou opatřena tepelnými izolacemi v houbřkách odpovídajících vyhl. č. 193/2007 Sb. s přihlednřm na optimalizační výpočet SEI

Zdravotnické prostory objektu budou klimatizované. Strojovny vzduchotechniky a chlazení jsou umístěny v 1.PP, kondenzační jednotky na střeše objektu. Ostatní prostory budou převážně s nucenou výměnou vzduchu, některé s přístupem na fasádu budou větrány přímo okny.

Objekt bude napojen na zdroj tepla přes centrální výměnkovou stanici v 1.PP objektu stávajících operačních sálů (blok C), ve většině objektu bude řešeno propojení a příprava TUV.

Zdrojem siláčeného vzduchu a vakua bude kompresorová stanice umístěna v 1.PP objektu. Ostatní medicínační plyny budou řešeny ze stávajících posilných zdrojů, kyslík z odpařovací kyslíkové stanice. Rozvod medicínačních plynů jsou vyřazenými plynovými zařízeními (vyhláška ČUVP č. 21/79 Sb.) a budou provedeny z měděného aleřtvarového potrubí ČSN EN 13346.

Objektové rozvody NN (silnoproudu) budou vedeny z rozvodn v 1.PP objektu do podružných rozvaděčů v jednotlivých podlažích. Z rozvaděčů budou napojeny jak světelné, tak zásuvkové obvody. Obvody budou dleňny podle dleřtivosti a dleřtáže a velmi důležitě budou napojeny na náhradní zdroj (jedná se především o pro rozovové osvětlení, mltnou vzduchotechniku a specifickované rozvody pro zdravotní péči vyřvávající z požadavku technologie). Objekt bude uzemněn hromosvodnou síti, na kterou budou napojena také některá zařízení a podlaží.

INVESTIČNÍ / FINANČNÍ		STAVBA / ÚČEL		NÁZEV VÝŠEVNÍ / DOKUMENT	
ROZŠÍŘENÍ CENTRÁLNÍCH OPERAČNÍCH SÁLŮ		STUŽIE		TECHNICKÁ ZPRÁVA	
datum zářev	datum zářev	datum zářev	datum zářev	datum zářev	datum zářev
08_2017	08_2017	-	-	02.3	02.3
autor / projektant		autor / projektant		autor / projektant	
STUŽIE		STUŽIE		STUŽIE	

Energetická bilance NN diesel:

profese	Instalovaný příkon P ₁ (kW)	Soudobost β (-)	Soudobý příkon P _e (kW)
Osvětlení - nouzové	19	1	19
Zdravotnická technologie – DO	152	0,8	127
Zdravotnická technologie - VDO	72	0,8	58
Chlazení pro VZT	135	0,89	120
Vzduchotechnika	320	0,7	224
Ostatní	15	0,8	12
Koeficient soudobosti $\beta=0,8$			560
Celkem (kW)			448

Koncepce připojení na technickou infrastrukturu

Nový pavilón bude připojen na stávající technickou infrastrukturu areálu Masarykovy nemocnice v Ústí nad Labem.

Pro umístění vlastního objektu je nutné provedení přeložek stávajících sítí v tomto území. Jedná se o tato sítě:

- Přeložka teplovodu vč. uzlu
- Přeložka vodovodu
- Přeložka kanalizace
- Přeložka měřičplynů – O2
- Premístění trasy komunikace (plocha nové komunikace 1095 m²)

Pro přemístění komunikace je nutné provedení dalších sítí a s umístěním souvisejících úprav:

- Přeložka VN (38 m)
- Přeložka venkovního osvětlení
- Přeložka odvodnění komunikací
- Opěrné stěny (dl. 48 m výška 1-2 m + dl. 30 m výška 2-4 m)
- Kácení stromů a příprava území
- Nové oplotení zahrady Skokky
- Terénní a sadové úpravy

Nový pavilón je třeba připojit na stávající areálové zdroje a síť, z nichž některé je třeba posílit:

- Připojka kanalizace
- Připojka vodovodu
- Rozšíření výměňkové stanice
- Připojka tepla
- Rozšíření a posílení trafostanice vč. náhradního zdroje
- Připojka silnoproudu vč. náhradního zdroje
- Rozšíření zdrojů měřičplynů
- Připojky měřičplynů
- Rozšíření areálových ústředí slaboproudu
- Připojky slaboproudu vč. požárních systémů
- Propojení se stávající podružní poštou a rozšíření ústředí
- Páči komunikace
- Terénní a sadové úpravy

Napojení na stávající objekty

Napojení na stávající objekty z technického hlediska souvisí se zajištěním zdrojů energií a médií.

- Objekt bude napojen na zdroj tepla přes centrální výměňkovou stanici v 1.PP objektu stávajících operacích sálů (blok C),
- Připojka NN bude vedena ze stávající trafostanice u hospodářského dvora u operacního traktu (blok C a D), která musí být k tomuto účelu rozšířena a posílena.
- Zdrojem výštlku je stávající odpadovací stanice výštlku, kterou bude třeba posílit. Zdrojem dalších mediálních plynů je tlakové stanice umístěná vedle bloku C, kterou bude rovněž nutné posílit
- Kanalizace bude napojena na areálový rozvod DN 300 jednotné kanalizace v blízkosti bloku C,
- Vodovod bude napojen na stávající areálový rozvod DN 200 v bezprostřední blízkosti bloku C v místě vstupu do kolektivu

Z hlediska komunikačního propojení je nutné provedení dalších stavebních úprav na stávajících objektech kromě zmíněného vč. úpravy části dilatačního celku B. Stavební úpravy budou prováděny až těsně před dokončením stavby nového pavilónu.

- Napojení v 1.PP a s tím související úpravy stávajících rozvodů v chodbě dilatačního celku C, napojení v dilatačním celku D
- Napojení v 1.NP - úprava stávající chodby, nový vstup do objektu v proluce mezi stávajícím dilatačním celkem B (nebouraná část) a novým objektem
- Napojení ve 2.NP chodbou po střeše stávajících bloků C, D, E

Doprava

Doprava v areálu bude řešena stávajícím způsobem, protože jedná úprava, ke které dochází, se týká posunu části areálové silnice

Vstup do objektu resp. únik z něj je řešen přes stávající objekty a do prostoru mezi stávajícími objekty operacních sálů (blok C) resp. úžkového JIP (blok B) a novým pavilónem.

Doprava v klidu – parkování

Návští zaměstnanců a klientů vyvolá nutnost požadavku na parkovací plochy. Především výpočtem vychází nutnost potřeby parkovacích míst na 60, z toho 3 místa pro osoby se sníženou schopností pohybu a orientace. Pokud nejsou parkovací místa v rezervě areálu nemocnice, musí být určen prostor, kde by měla být vytvořena.

Požární bezpečnostní řešení

Požární nastupní plochy jsou ze severozápadní (podélné) a severovýchodní (příčné) strany objektu.

Objekt je navržen se třemi chráněnými únikovými cestami umístěnými na obou koncích objektu a v jeho středu, jejich součástí jsou schodiště a evakuační výtahy. Všechy výtahy jsou u obvodového pásu s únikem na volné prostranství před objektem (proluka mezi objekty)

Objekt bude v dalším stupni dokumentace členěn na počárni úseky dle ČSN 73 0835 a ČSN 73 0802. Samostatně požární úseky budou tvořeny zdravotnickými provozy v jednotlivých podlažích a samostatně jednotlivými prostory technickými a pomocnými jako jsou např. rozvodny, strojovny, sklady, archivy, Provozní výtahy budou v samostatných požárních úsecích.

Konstrukce řešeného pavilónu je ze železobetonu tedy nehořlavá. Na rozhraní požárních úseků budou použity konstrukce a výplně okenní s odpovídající požární odolností. Průchody potrubí a kabelů požárními dělicími konstrukcemi budou opatřeny protipožárními manžetami.

Objekt bude vybaven elektrickou požární signalizací (EPS) a evakuačním rozhlásem (ER). Rozvody požární vody budou provedeny z nehořlavých ocelových trubek.

Investor / Investor	Stavba / Název	datum příjmu / datum 088	stavba / číslo	stavba / číslo	stavba / číslo	stavba / číslo
	ROZŠÍŘENÍ CENTRÁLNÍCH OPERAČNÍCH SÁLŮ	TECHNICKÁ ZPRÁVA	02.5			
	STUDIE	06.2017				

MASARYKOVA NEMOCNICE VÚSTÍ NAD LABEM - ROZŠÍŘENÍ OPERAČNÍCH SALŮ

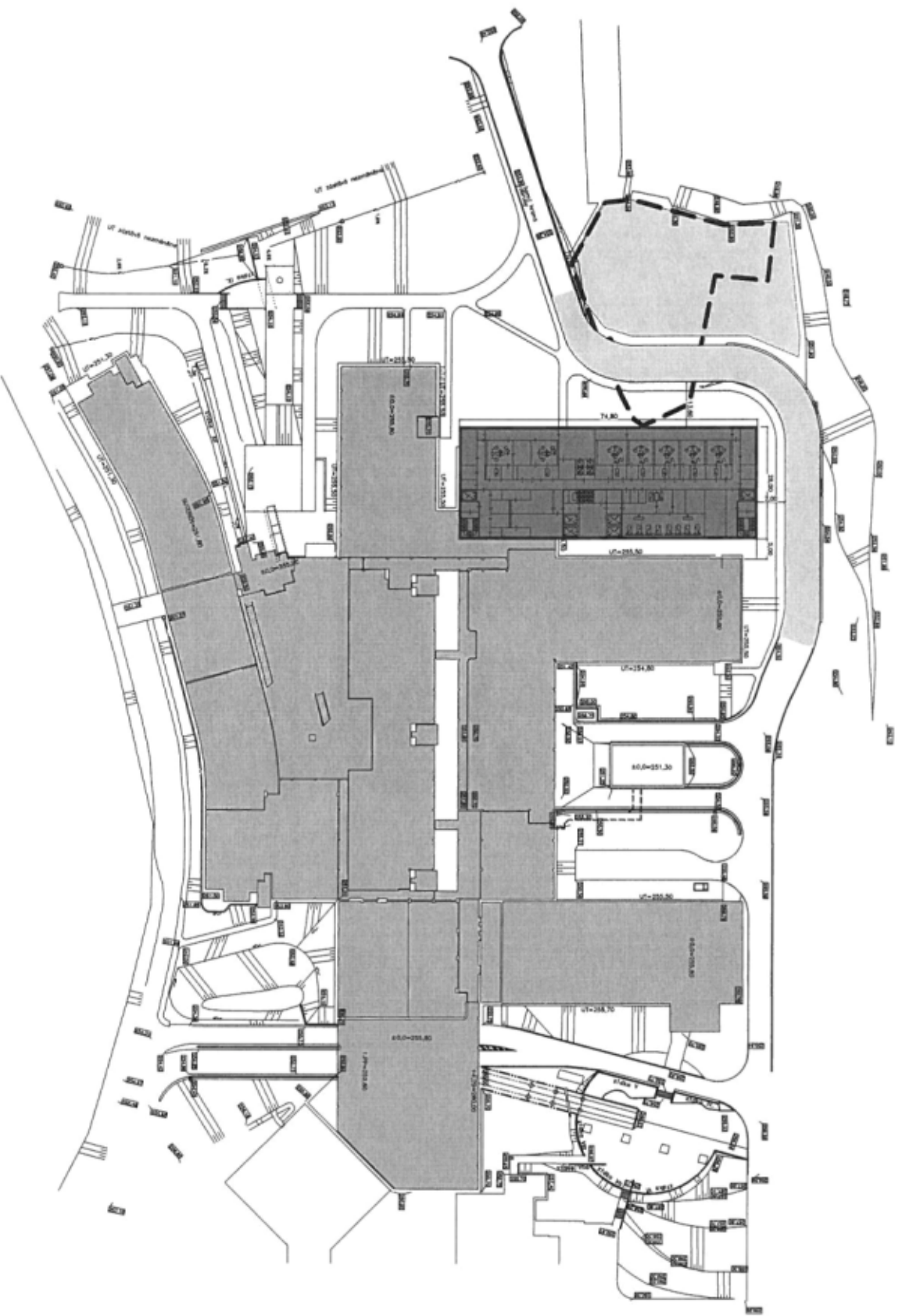
ZASTAVĚNÁ KČNI OBESTAVĚNÝ

PLOCHA VÝŠKA PROSTOR

m² m m³

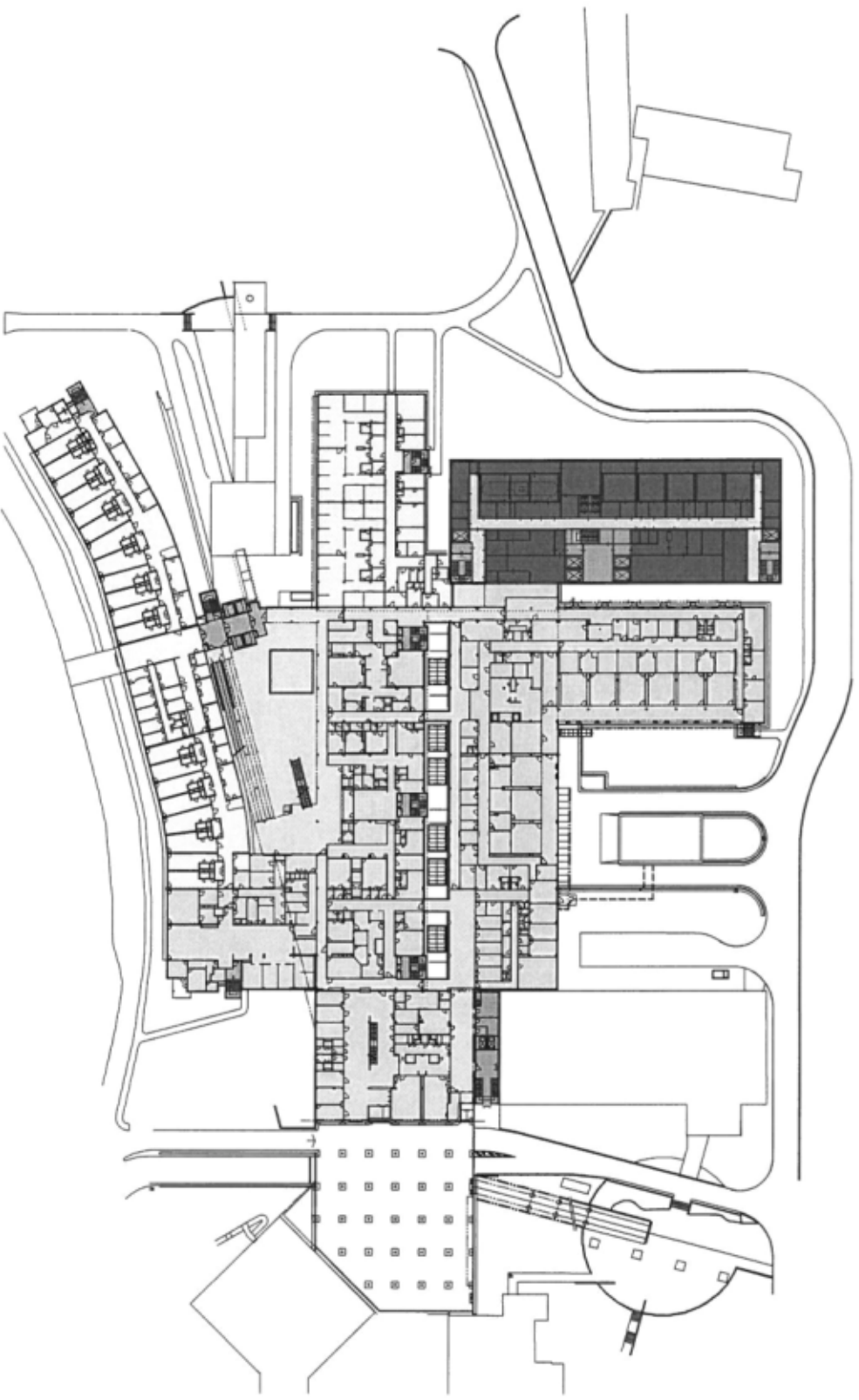
PODLAŽÍ	OBJEKT				
1 PP	vertikály	322,43	4,20	1 354,21	
	zdravotnický provoz	0,00	4,20	0,00	
	technický provoz	1 772,00	4,20	7 442,40	
1 NP	vertikály	322,43	4,20	1 354,21	
	zdravotnický provoz - operační sály (7 OS, z toho 2 hybridní)	1 772,00	4,20	7 442,40	
	technický provoz	0,00	4,20	0,00	
2 NP	vertikály	322,43	4,00	1 289,72	
	zdravotnický provoz - 2 x JIP (12 a 16 lůžek)	1 772,00	4,00	7 088,00	
	technický provoz	0,00	4,00	0,00	
3 NP	vertikály	322,43	4,00	1 289,72	
	zdravotnický provoz - JIP (12 lůžek)	746,00	4,00	2 984,00	
	zdravotnický provoz - standardní lůžka (30 lůžek)	1 026,00	4,00	0,00	
	technický provoz	0,00	4,00	0,00	
4 NP	vertikály	322,43	4,00	1 289,72	
	zdravotnický provoz - JIP (12 lůžek)	746,00	4,00	2 984,00	
	zdravotnický provoz - standardní lůžka (30 lůžek)	1 026,00	4,00	0,00	
	technický provoz	0,00	4,00	0,00	
5 NP	vertikály	322,43	3,60	1 160,75	
	zdravotnický provoz - standardní lůžka (30 lůžek)	1 026,00	3,60	3 693,60	
	zdravotnický provoz - řídicí úsek	746,00	3,60	2 685,60	
	technický provoz	0,00	3,60	0,00	
	základy, střeška	12 566,58		42 058,32	
		2 094,43	1,00	2 094,43	
	vedlejší naklady a inženýrské objekty				
	stavební úpravy ve stávajícím objektu				
	projektová komunikace	1 095,00	4,50		
	bourání	728,00	5,50	4 004,00	
	celkem bez DPH				
	celkem včetně DPH				

Investor / Investor	Stavba / stavba			název objektu / stavby 000	část / část	část / část
	ROZŠÍŘENÍ CENTRÁLNÍCH OPERAČNÍCH SALŮ			PLOCHY A OBJEMY	03	
objekt / projekt	datum / datum	číslo / číslo	část / část	část / část / stavby 00	část / část	část / část
STUŽIE	06.2017					



ÚPRAVA KOMUNIKACE
 NOVÝ OBJEKT
 NOVÉ OPLOCENÍ ŠKOLKY
 STÁVAJÍCÍ BUDOVY

Investor / Investor		Stavba / Build		Stavba / Build		Stavba / Build		Stavba / Build		Stavba / Build	
		ROZŠÍŘENÍ CENTRÁLNÍCH OPERAČNÍCH SÁLŮ		SITUACE		04					
STUDIE		06_2017		1:1000		04					



SCHEMA PROVOZŮ LEGENDA:



- NOVÝ OBJEKT ODD. JIP**

ODD. STANDARD. LŮŽEK

DIAGNOSTICKÉ A LÉČ. VYŠ.

OSTATNÍ PROVOZY
- STĀV. OPERAČNÍ TRAKT**

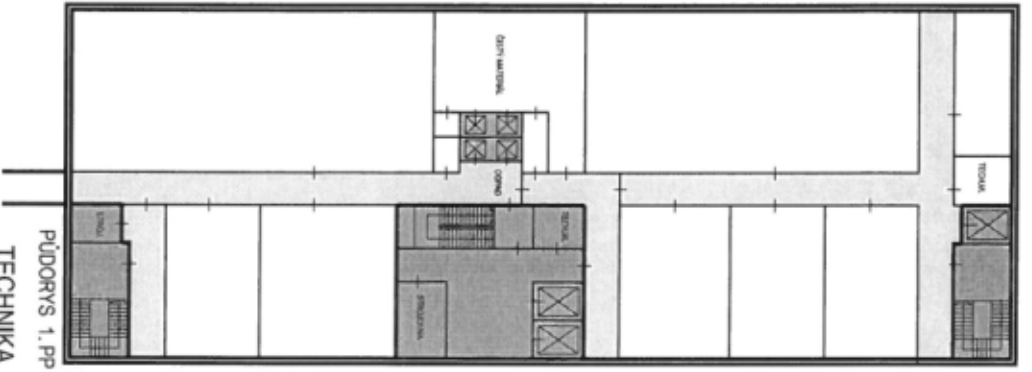
ODDĚLENÍ JIP

AKUTNÍ A EMERGENTNÍ PŘÍJEM

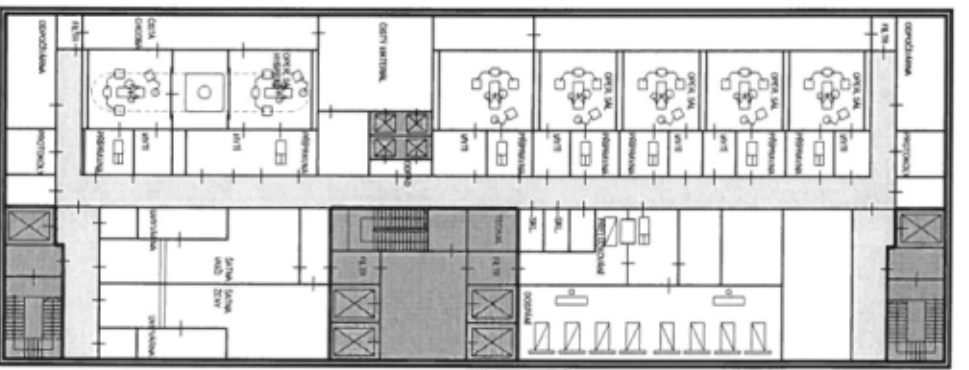
KOMUNIKACE A VERTIKÁLY

Investor / Investor	Stavba / Objekt			Číslo výkresu / Drawing No.		Měřítko / Scale	
	ROZŠÍŘENÍ CENTRÁLNÍCH OPERAČNÍCH SÁLŮ			SCHEMA PROVOZŮ - NÁVAZNOSTI 1.NP		06	
	STUŽIE			06_2017		1:1000	
				06			

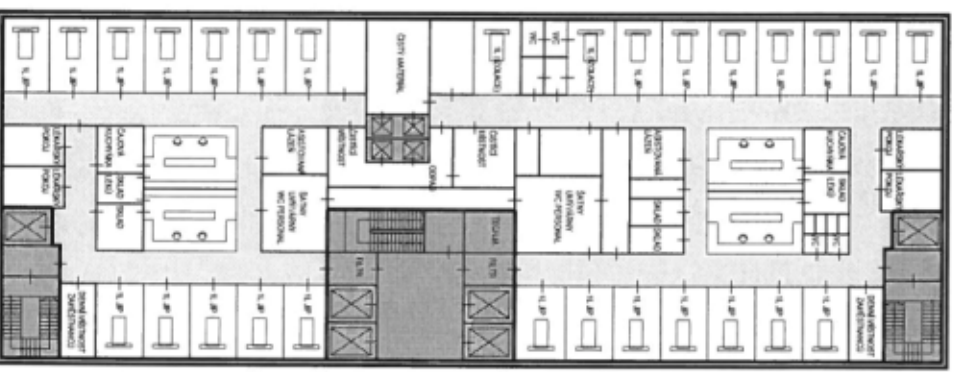
Tento výkres je součástí dokumentace stavby a obsahuje veškeré právní upozornění.



PÚDOORÝS 1, PP
TECHNICKÁ



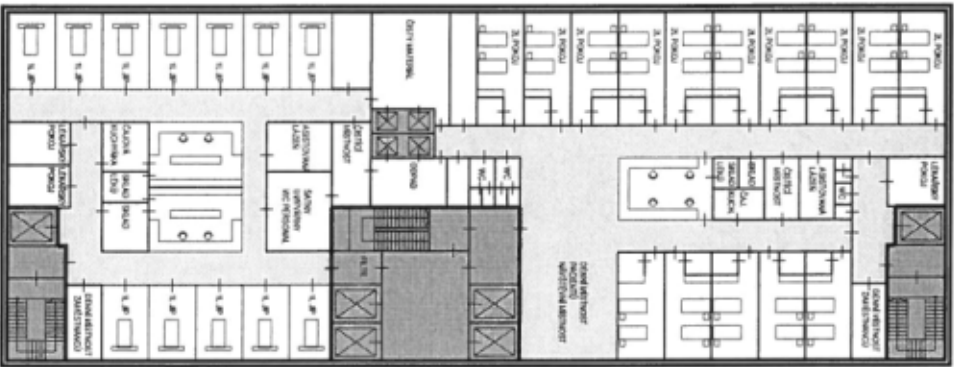
PÚDOORÝS 1, NP
OPERAČNÍ SÁLKY 5+2x
Z 10HO 2 HYBRIDNÍ



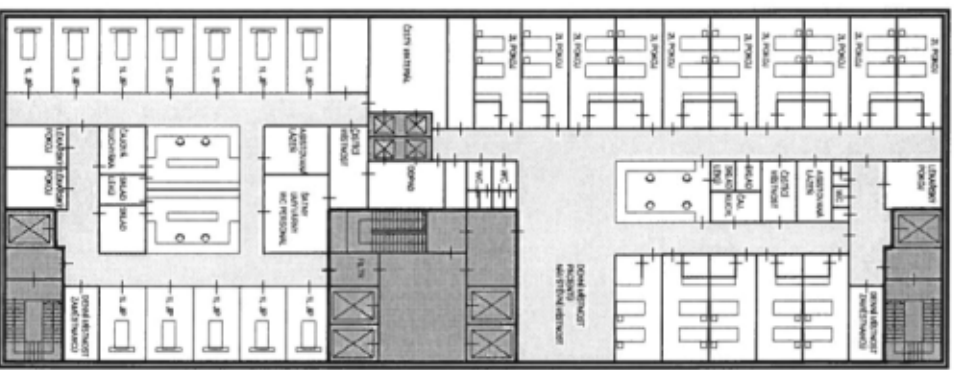
PÚDOORÝS 2, NP
2x ODDĚLENÍ JIP
(12 a 16 L)

- CHOUBY ODDĚLENÍ
- VERTIKÁLY

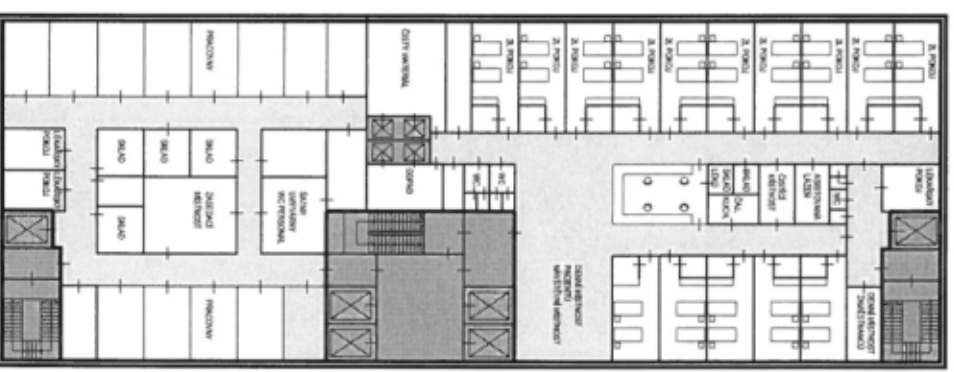
Investor / Investor	stavba / build			názov objektu / building title		stavba / build	
	ROZŠIKENÍ CENTRÁLNYCH OPERAČNÝCH SÁL			PÚDOORÝS 1, PP - ZNP			
	objekt / object	datum / date	skala / scale	objekt / object	stavba / build	objekt / object	stavba / build
	STUŽIE	06, 2017	1:400	07			



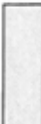

STANDARD. LÚŽKOVÁ J. (30 L)
ODDĚLENÍ JIP (12 L)



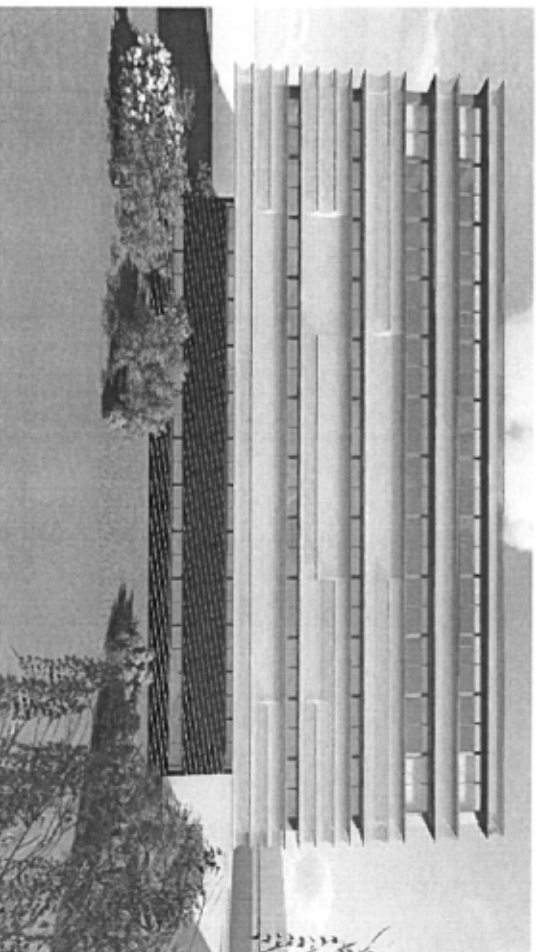
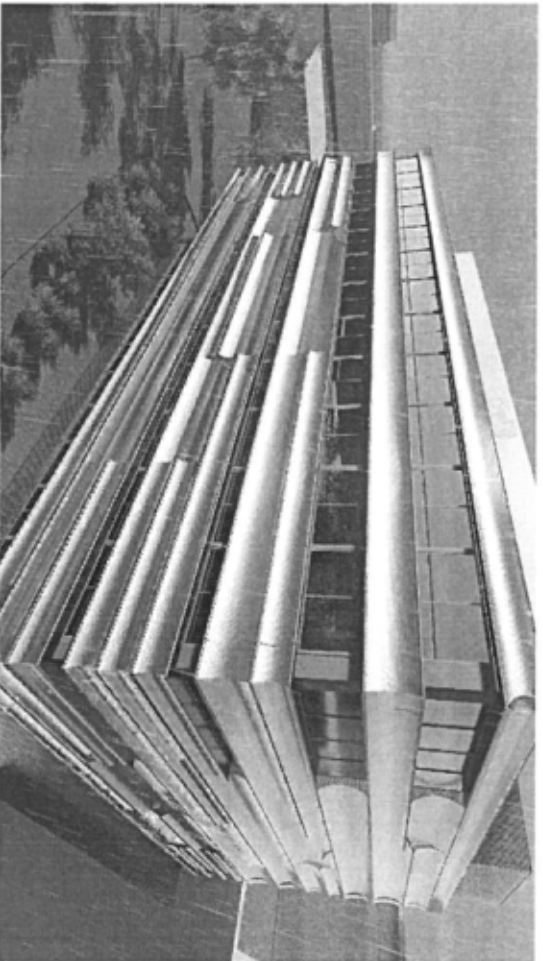
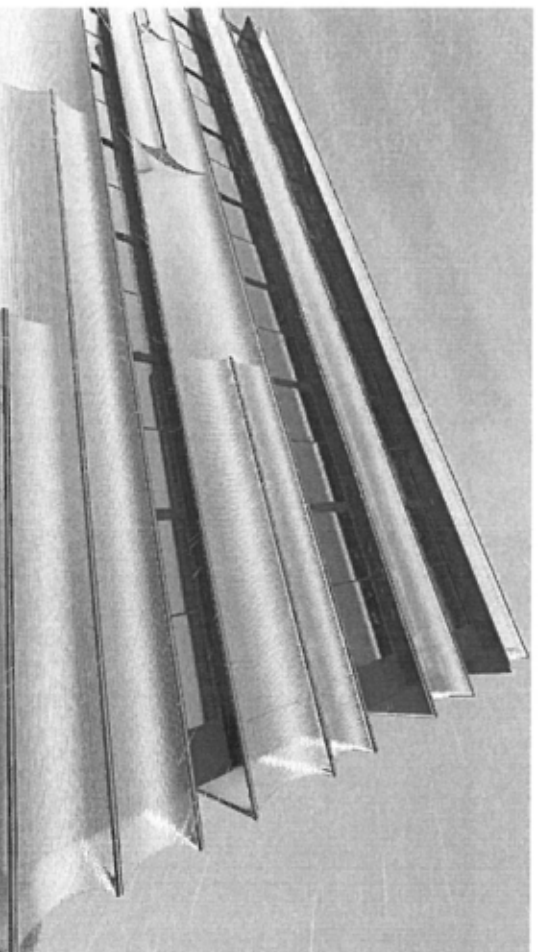
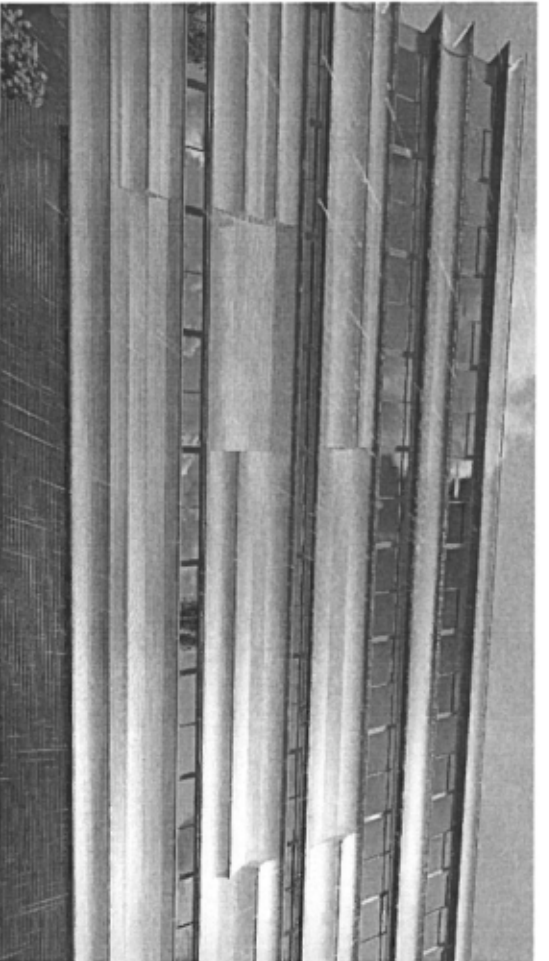
STANDARD. LÚŽKOVÁ J. (30 L)
ODDĚLENÍ JIP (12 L)



STANDARD. LÚŽKOVÁ J. (30 L)
ZÁZEMÍ ZDRAVOTNICKÉHO PROVOZU

-  CHODBY ODDĚLENÍ
-  VERTIKÁLY

Projekt / Project	Stavba / Build	Stavba / Build	Stavba / Build	Stavba / Build	Stavba / Build	Stavba / Build	Stavba / Build	Stavba / Build	Stavba / Build
	ROZŠÍŘENÍ CENTRÁLNÍCH OPERAČNÍCH ŠALŮ	PŮDORÝS 3.NP - 5.NP							
Objekt / Object	STUDIE	datum / date	06_2017	výška / height	1-400	stav / status	08	autor / author	
		stavba / build		stavba / build		stavba / build		stavba / build	



Projekt / Author		Stavba / Build		název výstavy / exhibition title		autor / author	
[REDACTED]		ROZŠÍŘENÍ CENTRÁLNÍCH OPERAČNÍCH SÁLŮ		VIZUALIZACE		[REDACTED]	
objekt / name	datum / date	objekt / name	datum / date	objekt / name / drawing No.	objekt / name / drawing No.	objekt / name	datum / date
STUŽIE	06_2017	-	-	09	09	[REDACTED]	[REDACTED]
				[REDACTED]		[REDACTED]	