

1390/18

**Smlouva o dílo  
uzavřená dle ustanovení § 2586 a násl.  
zákona č. 89/2012 Sb., občanský zákoník, v platném znění**

**Smluvní strany**

**Objednatel:**

**Název:**  
**Sídlo:**  
**Zastoupená:**  
**IČ:**  
**DIČ:**  
**Bankovní spojení:**  
**č. účtu:**  
**telefon, fax:**  
**E-mail:**  
**Zástupce ve věcech technických:**

**Krajská zdravotní, a.s.**  
Sociální péče 3316/12A, 401 13 Ústí nad Labem

25488627  
CZ25488627  
ČSOB a.s.

[sekretariat@kzcr.eu](mailto:sekretariat@kzcr.eu)

Obchodní rejstřík:

(dále jen **Objednatel**)

a

**Zhotovitel:**

**Název:**  
**Sídlo:**  
**Zastoupený:**  
**IČ:**  
**DIČ:**  
**Bankovní spojení:**  
**č. účtu:**  
**Telefon, fax:**  
**E-mail:**  
**Zástupce ve věcech technických:**

**MEDICOPROJECT, s.r.o.**  
Kroftova 45, 616 00 Brno

60703016  
CZ60703016

Obchodní rejstřík:

(dále jen **Zhotovitel**)

**Uzavírají níže uvedeného dne, měsíce a roku tuto smlouvu**

## I. Předmět smlouvy a díla

1. Na základě této smlouvy se Zhotovitel zavazuje provést řádně s odbornou péčí na svůj náklad a nebezpečí ve sjednané době, v souladu s touto smlouvou a v souladu se souvisejícími právními a technickými předpisy pro Objednatele dílo - vypracování Projektové dokumentace (dále jen PD) vč. inženýrské činnosti v rozsahu dokumentace pro provedení stavby na akci „**Rekonstrukce a přístavba dialyzačního střediska, zřízení ubytovny a celková revitalizace střešního a obvodového pláště budovy pavilonu „H“ včetně nových parkovacích stání, Krajská zdravotní, a.s. – Nemocnice Chomutov, o.z. – projektové práce**“ a provést další činnosti dle této smlouvy. Zhotovitel prohlašuje, že se seznámil se všemi dokumenty předanými Objednatelem, zejména se Studií stavby. Objednatel se zavazuje dílo převzít a zaplatit Zhotoviteli dohodnutou cenu dle této smlouvy. Tato smlouva je podepsána na základě výběru nejvhodnější nabídky v zadávacím řízení „Rekonstrukce a přístavba dialyzačního střediska, zřízení ubytovny a celková revitalizace střešního a obvodového pláště budovy pavilonu „H“, Krajská zdravotní, a.s. – Nemocnice Chomutov, o.z. – projektové práce“.
2. Zhotovitel se zavazuje provést dílo v následujícím rozsahu:

### a) Zajištění vstupních podkladů, průzkumů a měření

Zajištění vstupních podkladů, průzkumů a měření, které budou do projektové dokumentace zapracovány – geodetické zaměření, inženýrsko-geologický průzkum, hydrogeologický průzkum, radonový průzkum, dendrologický průzkum, zajištění zákresů inženýrských sítí, provedení stavebně technického průzkumu stávajících dotčených objektů, vyhotovení hlukové studie vč. měření, případně zajištění dalších průzkumů a podkladů, potřebných pro řádné zpracování projektové dokumentace.

Vstupní podklady budou Objednateli předány 1x v tištěné podobě a 1x elektronicky na CD nosiči (na každém CD vždy 1x v editovatelném formátu - doc, xls, dwg apod. a 1x v needitovatelném formátu – pdf) v rámci předání projektové dokumentace pro vydání společného povolení.

### b) Dokumentace pro vydání společného povolení

Vypracování projektové dokumentace pro vydání společného povolení dle zákona č. 183/2006 Sb., o územním plánování a stavebním řádu (stavební zákon), ve znění pozdějších předpisů a vyhlášky č. 499/2006 Sb., o dokumentaci staveb, ve znění pozdějších předpisů, v rozsahu a obsahu stanoveném příslušnou přílohou této vyhlášky pro tento stupeň projektové dokumentace.

Projektová dokumentace pro vydání společného povolení včetně dokladové části bude Objednateli předána 6x v tištěné podobě a 3x elektronicky na CD nosiči (na každém CD vždy 1x v editovatelném formátu - doc, xls, dwg apod. a 1x v needitovatelném formátu – pdf).

### c) Inženýrská činnost

Zajištění souhlasných stanovisek dotčených orgánů státní správy a správců sítí včetně zajištění vydání společného povolení (ÚR + SP).

### d) Dokumentace pro provádění stavby

Vypracování projektové dokumentace pro provádění stavby (dále jen DPS) dle zákona č. 183/2006 Sb., o územním plánování a stavebním řádu (stavební zákon), ve znění pozdějších předpisů a vyhlášky č. 499/2006 Sb., o dokumentaci staveb, ve znění pozdějších předpisů, v obsahu a rozsahu stanoveném příslušnou přílohou této vyhlášky. DPS jako celek i všechny profesní části budou zpracovány v podrobnosti dokumentace pro provádění stavby.

Součástí DPS bude zpracován soupis stavebních prací, dodávek a služeb včetně výkazu výměr a kontrolního položkového rozpočtu dle vyhlášky 169/2016 Sb., o stanovení rozsahu dokumentace veřejné zakázky na stavební práce a soupisu stavebních prací, dodávek a služeb s výkazem výměr, a ve smyslu zákona č. 134/2016 Sb., o zadávání veřejných zakázek, a dalších souvisejících předpisů.

V rámci DPS bude také zpracován Plán bezpečnosti a ochrany zdraví při práci na staveništi dle přílohy č. 6 Nařízení vlády č. 591/2006 Sb., o bližších minimálních požadavcích na bezpečnost a ochranu zdraví při práci na staveništích.

Součástí DPS bude zhotovitelem také zpracován i orientační týdenní časový harmonogram realizace stavby.

Projektová dokumentace pro provádění stavby včetně výkazu výměr a soupisů prací a harmonogramu realizace stavby bude Objednateli předána 6x v tištěné podobě a 3x elektronicky na CD nosiči (na každém CD vždy 1x v editovatelném formátu - doc, xls, dwg apod. a 1x v needitovatelném formátu - pdf).

3. DPS bude sloužit jako podklad pro veřejnou zakázku na výběr zhotovitele stavby.
4. Projektová dokumentace podle předcházejících odstavců bude zpracována v souladu s odsouhlasenými záměry a požadavky Objednatele včetně podmínek orgánů státní správy a správců inženýrských sítí, a na základě Studie stavby (zpracované společností MEDICOPROJECT, s.r.o., IČ: 607 03 016), která je přílohou č. 4 zadávací dokumentace a zároveň přílohou č. 3 této smlouvy.
5. Součástí jednotlivých stupňů projektové dokumentace budou všechny profesní části, kapitoly a přílohy, potřebné pro získání stavebního povolení, výběr zhotovitele i řádnou realizaci záměru.
6. Veškerá dokumentace bude projednávána s Objednatelem v průběhu prací, před předáním díla bude provedeno konečné posouzení a odsouhlasení projektové dokumentace.
7. Zhotovitel je povinen z každého jednání vyhotovit zápis z jednání, který si nechá následně odsouhlasit. Součástí zápisu musí být i prezenční listina zúčastněných včetně jejich podpisu.
8. Veškeré poskytnuté podklady Objednatelem Zhotoviteli mají pouze informační charakter a je povinností Zhotovitele tyto informace odborně posoudit a místním šetřením ověřit.

9. Zhotovitel se zavazuje zpracovat PD tak, aby tato projektová dokumentace byla dostatečným a kvalitním podkladem pro provedení záměru objednatele a vypracování úplného soupisu stavebních prací, dodávek a služeb včetně výkazu výměr.
10. Zhotovitel PD je povinen poskytnout součinnost při vypořádání žádostí o poskytnutí dodatečných informací (vysvětlení zadávací dokumentace) požadovaných dodavateli v zadávacím řízení na realizaci stavební zakázky dle PD do dvou pracovních dnů od doručení požadavku Objednatele na poskytnutí součinnosti, a to případně i do e-mailové schránky. V případě, že povaha dodatečných informací vyžaduje dle názoru Objednatele delší lhůtu na poskytnutí součinnosti, bude lhůta pro poskytnutí součinnosti v těchto případech dohodnuta dle povahy dodatečné informace. V případě nedodržení stanovené lhůty na odpověď je Objednatel až do obdržení odpovědi oprávněn požadovat smluvní pokutu ve výši 500 Kč za každý započatý den, o který byla překročena stanovená lhůta. Poskytnutím součinnosti dle tohoto ustanovení se rozumí zejména poskytnutí odborného vyjádření Zhotovitele, vypracování návrhů technických částí odpovědí na žádosti o poskytnutí dodatečných informací.
11. Součástí předmětu smlouvy je i poskytnutí součinnosti při kontrole nabídek uchazečů podaných Objednateli v zadávacím řízení na realizaci stavby. Zhotovitel je povinen účastnit se na jednáních hodnotících komisí veřejné zakázky na výběr zhotovitele stavby, pokud si Objednatel jeho názor či účast vyžádá. V případě, že se Zhotovitel nezúčastní jednání hodnotící komise, přestože jeho účast byla vyžadována, je Objednatel oprávněn požadovat smluvní pokutu ve výši 1 000 Kč za každou neúčast na jednání. V rámci kontroly dle tohoto ustanovení poskytne Zhotovitel součinnost při:
- posouzení nabídek v podrobnostech výkazu výměr
  - posouzení, zda nabídka uchazeče obsahuje mimořádně nízkou nabídkovou cenu
  - posouzení splnění technických podmínek stanovených zadávacími podmínkami příslušného zadávacího řízení
12. V případě, že projektová dokumentace zahrnuje i zdravotnické prostředky je Zhotovitel povinen zajistit, aby dotčené zdravotnické prostředky byly specifikovány nediskriminačním způsobem a aby byly naplněny požadavky Objednatele a zároveň veškeré požadavky zákona č. 134/2016 Sb., o zadávání veřejných zakázek, zejména aby byl proveden průzkum trhu, na jehož základě bude následně stanovena předpokládaná hodnota zdravotnických prostředků. Objednatel se zavazuje poskytnout Zhotoviteli nezbytnou součinnost ke splnění povinnosti uvedené v předchozí větě a Zhotovitel je povinen předložit technické specifikace ke kontrole příslušnému odbornému oddělení Objednatele.
13. Zhotovitel je povinen po celou dobu provádění díla, tzn. až do okamžiku předání díla bez vad a nedodělků, mít k dispozici (tzn. disponovat zaměstnancem s příslušnou autorizací v pracovním poměru nebo jiném obdobném poměru anebo mít uzavřenou smlouvou s třetí osobou, kterou se třetí osoba zavázala zajistit pro Zhotovitele služby, ke kterým je příslušná dle autorizace) takový počet autorizovaných architektů, inženýrů nebo techniků s odpovídající specializací podle zákona č. 360/1992 Sb., o výkonu povolání autorizovaných architektů a o výkonu povolání autorizovaných inženýrů a techniků činných ve výstavbě, ve znění pozdějších předpisů, kterým byla prokázána technická kvalifikace v zadávacím řízení výše uvedené veřejné zakázky, a zavazuje se, že se dotčené osoby budou osobně podílet na provádění díla.



## II. Doba a místo plnění

1. Zhotovitel se zavazuje provést dílo v celém rozsahu a předat ho Objednateli **do 23 týdnů od účinnosti Smlouvy o dílo (nejpozději však do 24 týdnů od účinnosti Smlouvy o dílo)**.
2. Dílo bude předáno v následujících etapách:
  - a) zajištění vstupních podkladů, průzkumů a měření dle čl. I., odst. 2, bodu a) a vypracování dokumentace pro vydání společného povolení dle čl. I., odst. 2, bodu b) a jejich předání Objednateli **do 14 týdnů od účinnosti Smlouvy o dílo**
  - b) zajištění souhlasných stanovisek dotčených orgánů státní správy a správců sítí včetně zajištění vydání společného povolení dle čl. I., odst. 2, bodu c) a jejich předání Objednateli **do 23 týdnů od účinnosti Smlouvy o dílo**
  - c) zajištění vypracování projektové dokumentace pro provádění stavby dle čl. I., odst. 2, bodu d) a její předání Objednateli **do 19 týdnů od účinnosti Smlouvy o dílo (nejpozději však do 24 týdnů od účinnosti Smlouvy o dílo)**
3. Zájmový prostor předmětu díla se nachází v Krajské zdravotní, a.s. – Nemocnice Chomutov, o.z.
4. O převzetí hmotných částí díla bude sepsán **dílčí akceptační protokol**, který bude podepsán odpovědnými osobami obou smluvních stran.
5. V případě zjištění vad a nedodělků částí díla, uvede Objednatel v dílčím protokolu o předání a převzetí části díla seznam vad a nedodělků včetně závěru, zda se jedná o podstatné, méně podstatné či drobné vady a které z nich brání užívání díla, a termínů odstranění vad Zhotovitelem. Objednatel není povinen části díla akceptovat, pokud vykazují zjevné vady a nedodělky. V závěru dílčího akceptačního protokolu Objednatel prohlásí, zda na základě přejímacího řízení danou část akceptuje či neakceptuje. V případě, že nebude dílo převzato, dohodnou v zápise osoby odpovědné za předání a převzetí části díla náhradní termín přejímky. Tato dohoda nemá vliv na právo Objednatele uplatnit sankce za nesplnění termínu akceptace, resp. předání části díla.
6. Po předání závěrečné části díla bude sepsán **souhrnný předávací protokol**. Objednatel není povinen dílo převzít, pokud vykazuje vady a nedodělky, a to i v případě, pokud se tyto objeví v již akceptovaných částech díla. V případě zjištění vad a nedodělků díla, uvede Objednatel v souhrnném protokolu o předání a převzetí díla seznam vad a nedodělků včetně závěru, zda se jedná o podstatné, méně podstatné či drobné vady a které z nich brání užívání díla, včetně termínů odstranění vad Zhotovitelem. Zhotovitel doplní protokol o vady, o kterých ví a Objednatel tyto nemůže ze své pozice rozpoznat, Objednatel určí termíny k jejich odstranění. V případě, že nebude dílo převzato, dohodnou v zápise osoby odpovědné za předání a převzetí díla náhradní termín přejímky. Tato dohoda nemá vliv na právo Objednatele uplatnit sankce za nesplnění termínu předání díla.

### III. Cena díla a platební podmínky

1.

Celková cena díla se skládá z následujících položek (doplň uchazeč):

2. Cena byla stanovena na základě cenové nabídky, viz Příloha č. 2 této smlouvy. Cena díla je stanovena jako nejvýše přípustná a nepřekročitelná a obsahuje veškeré nezbytné náklady k řádnému plnění předmětu díla. Cena díla zahrnuje odměnu a veškeré náklady Zhotovitele za všechny činnosti vykonané na základě této smlouvy, včetně všech činností vykonané dle čl. I. bodu 5. této smlouvy.
3. Cena díla bude zaplácena Objednatelem na základě vystavených daňových dokladů - faktur. Dílčí termíny plnění jsou fakturačními dílčími termíny dle jednotlivých činností, viz rozpis etap v čl. II odst. 1 a čl. III této smlouvy o dílo.
4. Zhotovitel přefakturuje Objednateli relevantní správní poplatky účelně a nezbytně vynaložené při zhotovování díla.
5. Úkony, které nebudou konány, nebudou předmětem fakturace.
6. Smluvní strany se dohodly, že na plnění díla nebudou poskytovány zálohy.
7. Podkladem pro vystavení faktury je převzetí díla Objednatelem stvrzené v akceptačním protokolu, případně souhrnném protokolu o předání a převzetí díla nebo jeho části. Zhotovitel je oprávněn fakturovat cenu části díla až po akceptaci předmětu plnění díla Objednatelem. Toto ujednání se netýká poslední faktury v řadě (poslední etapa - DPS). Zhotovitel má povinnost vystavit poslední fakturu až po odstranění všech vad a nedodělků ze souhrnného předávacího protokolu.
8. Autorský dozor bude fakturován na základě Objednatelem odsouhlaseného výkazu provedených výkonů/hodin vždy po ukončení jednotlivých etap výstavby objektu.
9. V případě, že dojde k ukončení, nebo odstoupení od této smlouvy z důvodů na straně Objednatele, bude Zhotovitel fakturovat práce skutečně řádně vykonané ke dni ukončení, nebo odstoupení. Zhotovitel je povinen doložit Objednateli, jaké práce na díle vykonal.
10. Daňový doklad – faktura musí obsahovat kromě čísla smlouvy a lhůty splatnosti, která činí u každé faktury 60 dnů od doručení faktury Objednateli, také náležitosti daňového dokladu dle § 28 zákona č. 235/2004 Sb., o dani z přidané hodnoty. Přílohou faktur budou kopie písemného akceptačního protokolu, souhrnného protokolu, výkazu provedených výkonů

(autorský dozor). V případě, že faktura nebude mít odpovídající náležitosti, je Objednatel oprávněn zaslat ji ve lhůtě splatnosti zpět Zhotoviteli k doplnění, aniž se tak dostane do prodlení se splatností. Lhůta splatnosti počíná běžet znovu od opětovného zaslání náležitě doplněného či opraveného dokladu.

11. Úhrady budou provedeny bezhotovostní formou převodem na bankovní účet Zhotovitele. Obě smluvní strany se dohodly na tom, že peněžité závazek je splněn dnem, kdy je částka odesána z účtu Objednatele.
12. Fakturační adresa: Krajská zdravotní, a.s., Podatelna KZ - Sociální péče 3316/12A, 401 13 Ústí nad Labem
13. Dohodnou-li se strany po uzavření smlouvy na změně rozsahu díla a neujednají-li důsledky pro výši ceny, zaplatí Objednatel cenu upravenou s přihlédnutím k rozdílu v rozsahu nutné činnosti a v účelných nákladech spojených se zaměřeným prováděním díla.

#### **IV.**

##### **Splnění závazku**

##### **Přechod odpovědnosti za škodu a přechod vlastnictví**

1. Objednatel je povinen dílo při předání prohlédnout za účelem zjištění zjevných vad.
2. Nebezpečí škody na díle přechází ze Zhotovitele na Objednatele okamžikem převzetí díla, tj. okamžikem uvedeným v souhrnném předávacím protokolu.
3. Vlastnické právo k dílu (nově zhotovené věci) přechází na Objednatele okamžikem převzetí díla, tj. okamžikem uvedeným v souhrnném předávacím protokolu.

#### **V.**

##### **Odpovědnost zhotovitele za vady a jakost**

1. Zhotovitel přebírá záruku za jakost díla, zejména za to, že dílo a ostatní činnosti vyplývající s této smlouvy budou sloužit pro realizaci záměru, kterým je zejména řádné vysoutěžení dodavatele stavby na základě zadávacího řízení, řádné provedení stavby dle projektové dokumentace a dalších činností souvisejících se stavbou a touto smlouvou.
2. Zhotovitel odpovídá za to, že předmět plnění je zhotovený dle této smlouvy a že po dobu stanovenou (záruční doba) bude mít vlastnosti ujednané v této smlouvě a předpokládané závaznými právními předpisy. Zhotovitel odpovídá za správnost, úplnost a proveditelnost projektu. V případě nesplnění této povinnosti odpovídá Zhotovitel za škodu vzniklou Objednateli.
3. Zhotovitel odpovídá za vady, které má dílo v době jeho předání Objednateli. Zhotovitel odpovídá za vady díla vzniklé po předání díla Objednateli, jestliže byly způsobeny porušením jeho povinností.
4. Zhotovitel odpovídá za všechny vady PD, zejména za vady, které mají vliv zejména na kvalitu stavby, na úplnost specifikace všech prací, dodávek, činností a služeb spojených s realizací stavby, za jednoznačnost, efektivnost, funkčnost a reálnost navrženého technického řešení a jeho soulad s podmínkami této smlouvy, pokyny a podklady předanými Zhotoviteli

Objednatel, obecně závaznými právními předpisy, ČSN, EN, a ostatními normami pro přípravu a realizaci předmětné stavby, apod.

5. Zhotovitel celou dobu životnosti stavby zodpovídá za škody vzniklé na základě porušení povinností Zhotovitele při realizaci projekční a inženýrské přípravy zajišťované dle této smlouvy.
6. Zhotovitel neodpovídá za vady díla, jestliže tyto vady byly způsobeny předáním nevhodných nebo neúplných podkladů a pokynů v případě, že Zhotovitel na ně Objednatele upozornil a Objednatel na jejich použití nebo provedení trval, prokazování této skutečnosti je na straně Zhotovitele.
7. Objednatel je povinen vady písemně reklamovat u Zhotovitele, a to bez zbytečného odkladu poté, co se o nich dozvěděl.
8. Právo na odstranění vady díla, zjištěné po předání díla, Objednatel u Zhotovitele uplatní písemnou formou bez zbytečného odkladu. Zhotovitel bez zbytečného odkladu, nejpozději ve lhůtě do tří pracovních dní od doručení reklamace, projedná s Objednatelem reklamovanou vadu a způsob jejího odstranění.
9. Zhotovitel se zavazuje případné vady díla bezplatně odstranit do 7 dní po doručení reklamace Objednatelem, pokud se smluvní strany nedohodnou jinak. Smluvní pokuta je splatná do 30 dnů od doručení výzvy k její úhradě Zhotoviteli.
10. Po odstranění vady bude vyhotoven Zhotovitelem písemný protokol, ze kterého bude zřejmé, zda je reklamovaná odstraněna a termín jejího odstranění. Oprávněná osoba Objednatele potvrdí tento protokol svým podpisem.
11. V případě, že při realizaci stavby budou zjištěny vady projektu, které nemají příčinu v podkladech předaných Objednatelem, zavazuje se Zhotovitel odstranit tyto vady bezplatně.
12. Zhotovitel poskytuje na dílo záruku v délce 36 měsíců, kdy základem pro určení počátku záruční doby je souhrnný předávací protokol a počátek záruční doby je stanoven datem odstranění poslední vady nebo nedodělků. Záruční doba se prodlužuje každou zjištěnou vadou o 1 kalendářní měsíc.
13. Uplatněním práv dle toho článku nezaniká právo na náhradu škody či jiné sankce.

## VI.

### Porušení smluvních povinností

1. V případě, že Zhotovitel nedodrží jakýkoliv termín dokončení díla či jeho části dle této smlouvy, je Objednatel oprávněn požadovat po Zhotoviteli smluvní pokutu ve výši 0,2 % z fakturované dílčí ceny díla bez DPH, Kč za každý i započatý den prodlení.
2. Neodstraní-li Zhotovitel vady uplatněné v protokolu o předání a převzetí díla ve stanovené lhůtě, je Objednatel oprávněn požadovat po Zhotoviteli za každou neodstraněnou vadu smluvní pokutu ve výši 0,2 % z celkové ceny díla bez DPH za každý i započatý den prodlení až do dne jejího odstranění.
3. Neodstraní-li Zhotovitel reklamované vady díla ve stanovené lhůtě, je Objednatel oprávněn požadovat po Zhotoviteli za každou neodstraněnou vadu smluvní pokutu ve výši 0,2 % z celkové ceny díla bez DPH za každý i započatý den prodlení až do dne jejího odstranění.
4. V případě, že Zhotovitelem zpracovaná projektová dokumentace a soupis prací vykazuje vady, které se projeví po převzetí díla a které zapříčiní prodloužení termínů stavby, je Objednatel

- oprávněn požadovat po Zhotoviteli smluvní pokutu ve výši 0,2 % z celkové ceny díla bez DPH za jeden kalendářní týden prodloužení termínu dokončení stavby.
5. V případě nesplnění povinností dle čl. VII. bodu 6. a 9. je Objednatel oprávněn požadovat po Zhotoviteli smluvní pokutu ve výši 5.000,-Kč za každé jednotlivé porušení povinnosti.
  6. V případě nesplnění povinností uvedené v čl. VII bodu 4. je Objednatel oprávněn požadovat po Zhotoviteli smluvní pokutu ve výši 50.000,-Kč. Uhrazení smluvní pokuty nezbavuje Zhotovitele povinnosti napravit závadný stav.
  7. V případě nesplnění povinností dle čl. VIII. bod 5 je Objednatel oprávněn požadovat po Zhotoviteli smluvní pokutu ve výši 1.000,-Kč za každý případ zjištěného porušení povinnosti.
  8. Smluvní pokuty účtované dle této smlouvy jsou splatné do 30 dnů od doručení výzvy k její úhradě Zhotoviteli.
  9. Zaplacení jakékoliv smluvní pokuty uplatňované na základě této smlouvy nemá vliv na případnou odpovědnost Zhotovitele za náhradu škody. Objednatel má právo na zápočet případných smluvních pokut vůči pohledávkám Zhotovitele za Objednatelem.
  10. Smluvní strany mají právo odstoupit od smlouvy v případě podstatného porušení smlouvy v souladu se zákonem č. 89/2012 Sb., občanský zákoník. Za podstatné porušení této smlouvy se považuje zejména:
    - pokud Zhotovitel opakovaně přes předchozí písemné upozornění nedodrží smluvní termíny díla
    - pokud Zhotovitelem provedené dílo, tj. zejména projektová dokumentace a výkazu výměr vč. soupis prací, vykazuje vady, které zapříčiní zrušení veřejné zakázky na provedení stavby
    - pokud Zhotovitelem provedené dílo opakovaně přes předchozí písemné upozornění vykazuje vady projektové dokumentace a výkazu výměr vč. soupisu prací, které zapříčiní stavební vícenáklady stavby na jejich odstranění
    - opakované neplnění některé z povinností uvedených v článku I bodu 10. a 11., čl. VII této smlouvy Zhotovitelem nebo skutečnost, že Zhotovitel přestane být plně právně způsobilým subjektem, na jeho majetek byl vyhlášen konkurz nebo Zhotovitel vstoupil do likvidace,
    - poruší-li Zhotovitel některou z povinností dle platných předpisů, norem a rozhodnutí příslušných orgánů, zejména orgánů státní správy, které je povinen při plnění závazku založeného touto Smlouvou dodržovat,
    - pokud je Objednatel v prodlení s úhradou ceny díla více než 90 dnů a nesjedná nápravu ani do patnácti (15) dnů od doručení písemného oznámení Zhotovitele o takovém prodlení.
  11. V případě ukončení smlouvy o dílo jinak než jejím úplným splněním, tj. odstoupením od smlouvy či dohodou, poskytuje Zhotovitel Objednateli souhlas k dopracování rozpracovaného díla třetí osobě, k tomu poskytne rozpracované dílo 3x v tištěné podobě a 3x elektronicky na CD nosiči (na každém CD vždy 1x v editovatelném formátu - doc, xls, dwg apod. a 1x v needitovatelném formátu – pdf). Souhlas obsahuje i poskytnutí licence, pokud je k tomuto účelu nutná, jejíž cena je součástí úhrady za nedokončené dílo. Zhotovitel se v takovém případě zavazuje uzavřít smlouvu o autorském dozoru, ohledně jím rozpracovaného díla v souladu s ustanoveními týkajícími se autorského dozoru v této smlouvě, zejména čl. VII bodu 7, bude-li rozpracované dílo v takové fázi rozpracovanosti, že bude požadavek autorského dozoru považován Objednatelem za nezbytný. Tento odstavec nevylučuje možnost odstoupení Objednatelem podle § 2004 odst. 2 věta druhá občanského zákoníku.



## VII.

### Práva povinnosti smluvních stran, autorský dozor

1. Objednatel poskytne zhotoviteli všechny dostupné podkladové materiály nezbytné pro zhotovení díla.
2. Objednatel umožňuje podpisem smlouvy zástupcům Zhotovitele bezpečný vstup do dotčených prostor objektu za účelem přípravy a realizace částí díla dle této smlouvy.
3. Zhotovitel není oprávněn poskytnout dílo jiným osobám než Objednateli, vyjma dotčených orgánů státní správy, správců sítí apod., a osob touto smlouvou výslovně uvedených, pokud s tím Objednatel nevysloví souhlas a pokud poskytnutí díla jiným osobám nebude vzhledem k povaze díla v rozporu se zájmy Objednatele.
4. Zhotovitel prohlašuje, že je ohledně výkonu své odborné činnosti řádně pojištěn pro případnou odpovědnost z titulu náhrady škody vzniklé Objednateli či třetím osobám v souvislosti s plněním této smlouvy. Zhotovitel je povinen uzavřít pojistnou smlouvu tak, aby kryla rizika škod vyplývajících z vad díla, a to s limitem minimálně 5.000.000,-Kč. Odpovídající pojistná smlouva bude zachovávána v platnosti a účinnosti od data zahájení prací na plnění předmětu díla až do uplynutí záruční doby dle této smlouvy. Na žádost Objednatele je Zhotovitel povinen předložit Objednateli dokumenty prokazující, že pojištění v požadovaném rozsahu a výši trvá.
5. Zhotovitel se zavazuje, že bude pro Objednatele vykonávat autorský dozor stavby Objednatele při realizaci stavby dle §152, odst. 4, a §159, zákona č. 183/2006 Sb. a všech souvisejících předpisů.
6. V rámci výkonu autorského dozoru bude Zhotovitel zajišťovat zejména následující služby:
  - a) kontrola a ověřování souladu prováděné stavby s dokumentací souborného řešení projektu (dále jen „DSŘP“ – dokumentací souborného řešení projektu se rozumí dokumentace stavby pro vydání stavebního povolení, popř. dokumentace pro provedení stavby) – jak z hlediska vlastního řešení stavby, tak z hlediska postupu a respektování podmínek výstavby;
  - b) účast při předání a převzetí staveniště i dokončené stavby
  - c) dozor při zpracování dokumentace dočasných zařízení staveniště nebo úprav trvalých objektů pro účely zařízení staveniště, k zajištění souladu s DSŘP;
  - d) účast na všech kontrolních jednáních o výstavbě (kontrolních dnech), popř. na jiných jednáních, která bezprostředně neřeší problémy vyplývající z výkonu autorského dozoru. Jiných jednání je Zhotovitel povinen se účastnit, pokud bude Objednatelem písemně vyzván k účasti na takovém jednání alespoň 3 pracovní dny předem. Den v týdnu, kdy se konají kontrolní dny, bude stanoven v zápisu o předání staveniště, který bude mít Zhotovitel k dispozici bez zbytečného odkladu po jeho podepsání. Kontrolního dne není povinen se Zhotovitel účastnit, pokud Objednatel předem písemně potvrdí, že účast Zhotovitele není nutná.
  - e) posuzování návrhů účastníků výstavby na odchylky, změny a dodatky DSŘP;
  - f) navrhování a projednávání změn a odchylek od DSŘP, které mohou přispět ke zvýšení efektivnosti dříve přijatého řešení nebo ke snížení či odstranění definovaných rizik projektu, včetně účasti na souvisejících změnových řízeních;
  - g) operativní zpracovávání návrhů přijatých úprav a změn DSŘP a projednávání postupů a podmínek prací na změnách DSŘP, včetně účasti na souvisejících změnových řízeních;
  - h) dozor nad průběhem zkoušek, popř. zkušebního provozu, předpokládaných DSŘP nebo smlouvou, účast při předání a převzetí stavby ke zkouškám či zkušebnímu provozu

- i) účast na veřejnoprávních (správních) řízeních a jednáních za účelem ujasnění nebo vysvětlení souvislostí s DSŘP, popř. s jejími přijatými či navrhovanými změnami a dodatky, účast na kolaudačním řízení
7. Hodinová sazba autorského dozoru po dosažení objemu 100 hodin činí 1/100 ceny uvedeného v rozkladu ceny oddíl autorský dozor, maximálně však **550,- Kč bez DPH** vč. všech souvisejících nákladů (konzultace na místě stavby, administrativní úkony, související projekční činnost, doprava, apod.). Zhotovitel se zavazuje akceptovat výše uvedenou hodinovou sazbu, pokud výkon autorského dozoru započne v období 36 měsíců od předání předmětu plnění dle této smlouvy.
8. V případě, že výkon autorského dozoru započne později, bude k výše uvedené sazbě připočtena inflace. Inflací se rozumí meziroční inflace měřená vzrůstem úhrnného indexu spotřebitelských cen zboží a služeb, kterou udává každým kalendářním rokem Český statistický úřad za rok předcházející vyjádřená v procentech. Za každých započatých 12 kalendářních měsíců následujících po uplynutí lhůty dle článku VII odst. 7, bude připočítána výše inflace za předchozí kalendářní rok. Toto ustanovení se týká i prvních 100 hodin autorského dozoru, které jsou součástí celkové ceny díla.
9. Zhotovitel se zavazuje, že jeho zástupce ve věcech technických dle této smlouvy se bude nejméně 1x za 14 kalendářních dnů účastnit projednávání návrhů, připomínek a dalších jednání v místě plnění předmětného díla. Termín uvedených jednání stanoví Objednatel po dohodě se Zhotovitelem tak, aby se jednání konala minimálně 1x za 14 kalendářních dnů. V případě, že shody ohledně termínu jednání nebude dosaženo, je Zhotovitel povinen Objednateli určit nejméně dva termíny jednání, z kterých Objednatel vybere termín, v kterém se jednání uskuteční. Termíny navržené Zhotovitelem musí plně respektovat první větu tohoto odstavce. Objednatel je oprávněn kdykoliv určit, že se jednání v periodě, která je uvedena v první větě tohoto odstavce, neuskuteční. O neuskutečnění jednání informuje zhotovitele s přiměřeným předstihem.
10. Z každého jednání vyhotoví smluvní strany zápis, který musí být podepsán pověřenými zástupci obou smluvních stran. Zpracovatelem zápisu bude Zhotovitel, který je povinen prokazatelně předložit Objednateli zápis k odsouhlasení. Součástí zápisu musí být i prezenční listina zúčastněných včetně jejich podpisu.

## VIII.

### Závěrečná ustanovení

1. Tuto smlouvu lze měnit či doplňovat pouze po dohodě smluvních stran formou písemných a číslovaných dodatků.
2. Pokud v této smlouvě není stanoveno jinak, řídí se právní vztahy z ní vyplývající zejména příslušnými ustanoveními občanského zákoníku č. 89/2012 Sb., a zadávací dokumentací.
3. Tato smlouva je vyhotovena ve 2 vyhotoveních s platností originálu, přičemž každá ze smluvních stran obdrží jedno vyhotovení.
4. Zhotovitel je oprávněn postoupit pohledávku vyplývající z plnění dle této smlouvy na třetí osobu pouze s předchozím písemným souhlasem Objednatele.
5. Zhotovitel se zavazuje dodržovat nařízení Objednatele, kterým je zakázáno kouření ve všech prostorách i plochách areálu Objednatele s výjimkou vyhrazených míst.
6. Zhotovitel prohlašuje, že dílo není chráněno ve prospěch třetí osoby právem z průmyslového nebo jiného duševního vlastnictví, a že je Objednatel oprávněn po jeho převzetí a zaplacení

užívat jej pro účely vyplývající z této smlouvy a nakládat s ním jako s vlastním. Toto ustanovení se nevztahuje na autorská práva Zhotovitele vyplývající ze zákona č. 121/2000 Sb., o právu autorském, o právech souvisejících s právem autorským a o změně některých zákonů (autorský zákon), ve znění pozdějších předpisů. Zhotovitel tímto uděluje souhlas se zveřejněním této smlouvy v souladu s povinnostmi Objednatele, jakožto subjektu povinného dle zákona č. 106/1999 Sb., o svobodném přístupu k informacím, zákona č. 134/2016 Sb., o zadávání veřejných zakázek, a zákona č. 340/2015 Sb., o registru smluv.

7. Zhotovitel se zavazuje zachovávat dle zákona č. 101/2000 Sb., o ochraně osobních údajů, ve znění pozdějších předpisů, mlčenlivost o osobních údajích a o bezpečnostních opatřeních, jejichž zveřejnění by ohrozilo zabezpečení osobních údajů, a to i po ukončení plnění smlouvy, v případě jejího ukončení dohodou, odstoupením od ní.
8. Nedílnou součástí této smlouvy jsou přílohy číslo 1,2 a 3. V případě rozporu těla smlouvy a jednotlivých smluvních příloh, případně zadávací dokumentace, se jednotlivé části aplikují v následujícím pořadí vzájemné přednosti: tělo smlouvy, příloha č. 1 - Časový harmonogram, příloha č. 2 – Cenová nabídka, příloha č. 3 – Studie stavby, zadávací dokumentace.
9. Tato smlouva nabývá platnosti a účinnosti dnem jejího podepsání oběma smluvními stranami a tímto dnem jsou její účastníci svými projevy vázáni.

## IX.

### Podpisy smluvních stran

1. Zhotovitel i objednatel shodně prohlašují, že si tuto smlouvu před jejím podpisem přečetli, že byla uzavřena po vzájemném projednání podle jejich pravé a svobodné vůle, určitě, vážně a srozumitelně, nikoliv v tísní za nápadně nevýhodných podmínek. Smluvní strany potvrzují autentičnost této smlouvy svým podpisem.

Za Objednatele

04/07-2018

Za Zhotovitele

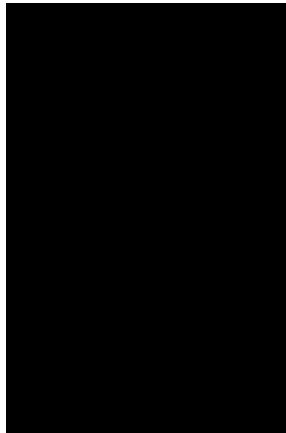
- č. 1 – Harmonogram plnění
- č. 2 – Rozklad nabídkové ceny
- č. 3 – Studie stavby

	etapy/týdny*)																							
	1	2	3	4	5	6	7	8	9	10	11	12	13	14	15	16	17	18	19	20	21	22	23	24
1. část																								
Vstupní podklady																								
2. část																								
DÚR + DSP																								
3. část																								
IČ																								
4. část																								
DPS																								

**Poznámka:**

1. část Zajištění vstupních podkladů, průzkumů a měření
2. část Společná dokumentace pro vydání společného územního rozhodnutí a stavebního povolení
3. část Inženýrská činnost (ÚR + SP)
4. část Vypracování projektové dokumentace pro provádění stavby

\*) první týden se počítá ode dne podpisu smlouvy, údaj se neváže kalendářnímu pořadí týdne v roce stanovení doby plnění jednotlivých částí, tak i celkové doby plnění, je plně na dodavateli



**Zajištění vstupních podkladů, průzkumů a měření**

ozn.: Maximální cena této dílčí části je stanovena 10 % z 1. až 5. části díla.

Inženýrsko-geologický, hydrogeologický a radonový průzkum  
 Polohopis a výškopis - geodetické zaměření  
 Stavebně-technický průzkum vč. zaměření stávajícího stavu  
 Ornitologický průzkum

Cena celkem bez DPH:

**Část - Společná dokumentace pro vydání společného územního rozhodnutí a stavebního povolení**

ozn.: Maximální cena této dílčí části je stanovena 50 % z 1. až 5. části díla.

Textová část (technické zprávy)

Situační výkresy

Architektonicko-stavební řešení

Stavebně konstrukční řešení

Požárně bezpečnostní řešení

Technika prostředí staveb

Zdravotechnické instalace

Vzduchotechnika

Vytápění, chlazení

Měření a regulace

Silnoproudá elektrotechnika

Slaboproudá elektrotechnika

Medicínální plyny

Systém zachycení pádu/zadržení pádu

Inženýrské sítě (vodovod, kanalizace, rozvody NN atd.)

Komunikace a zpevněné plochy

Sadové úpravy + venkovní osvětlení

Lékařská technologie

Lékařská technologie se stavbou

Lékařská technologie - vybavení provozu vč. mobiliáře

Průkaz energetické náročnosti budovy + energetický štítek

Orientační týdenní harmonogram realizace stavby

Propočet nákladů stavby

Reprografie, tisk

Cena celkem bez DPH:





**3. část - Inženýrská činnost**

Pozn.: Maximální cena této dílčí části je stanovena 7 % z 1. až 5. části díla.

Zajištění souhlasných vyjádření DOSS a SS

Zajištění vydání ÚR + SP

Cena celkem bez DPH:

**4. část - Dokumentace pro provádění stavby**

Pozn.: Maximální cena této dílčí části je stanovena 53 % z 1. až 5. části díla.

Textová část (technické zprávy)

Situační výkresy

Architektonicko-stavební řešení

Stavebně konstrukční řešení

Požárně bezpečnostní řešení

Technika prostředí staveb

    Zdravotechnické instalace

    Vzduchotechnika

    Vytápění, chlazení

    Měření a regulace

    Silnoproudá elektrotechnika

    Slaboproudá elektrotechnika

    Medicínální plyny

    Systém zachycení pádu/zadržení pádu

    Inženýrské sítě (vodovod, kanalizace, rozvody NN atd.)

    Komunikace a zpevněné plochy

    Sadové úpravy + venkovní osvětlení

    Lékařská technologie

        Lékařská technologie se stavbou

        Lékařská technologie - vybavení provozu vč. mobiliáře

    Projekt interiéru

        Projekt interiéru (vybavení, materiály, barevnost atd.)

    Plán organizace výstavby + dopravní opatření

    Plán bezpečnosti a ochrany zdraví při práci na staveništi

    Vizualizace exteriéru

    Soupis stavebních prací, dodávek a služeb včetně výkazu výměř

    Kontrolní položkový rozpočet stavby

    Reprografie, tisk

Cena celkem bez DPH:

**5. část - Autorský dozor**

Zajištění činnosti autorského dozoru při realizaci stavby (100 hodin)

Cena celkem bez DPH:

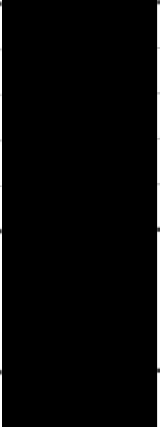
**shrnná rekapitulace cenové nabídky**

- 1. část - Zajištění vstupních podkladů, průzkumů a měření
- 2. část - Společná dokumentace pro vydání společného ÚR a SP
- 3. část - Inženýrská činnost
- 4. část - Dokumentace pro provádění stavby
- 5. část - Autorský dozor

CENA CELKEM bez DPH

21% DPH

**CENA CELKEM S DPH**



# REKONSTRUKCE A PŘÍSTAVBA HEMODIALYZAČNÍHO STŘEDISKA



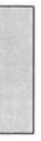




## NEMOCNICE CHOMUTOV

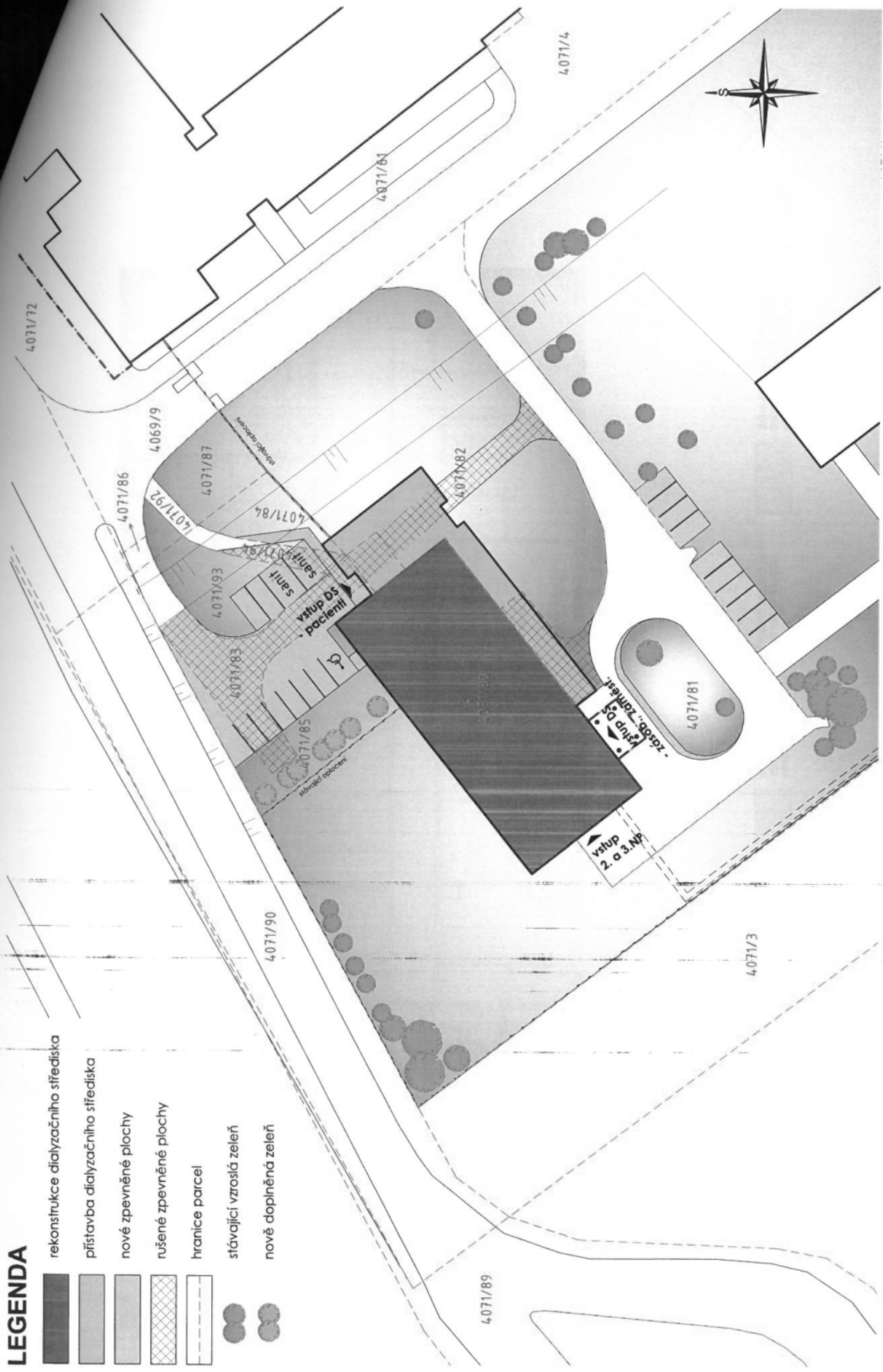


objemová studie

květen 2017

# LEGENDA

-  rekonstrukce dialyzačního střediska
-  přístavba dialyzačního střediska
-  nové zpevněné plochy
-  rušené zpevněné plochy
-  hranice parcel
-  stávající vzrostlá zeleň
-  nově doplněná zeleň



REKONSTRUKCE A PŘÍSTAVBA HEMODIALYZAČNÍHO STŘEDISKA NEMOCNICE CHOMUTOV - OBJEMOVÁ STUDIE

Situace

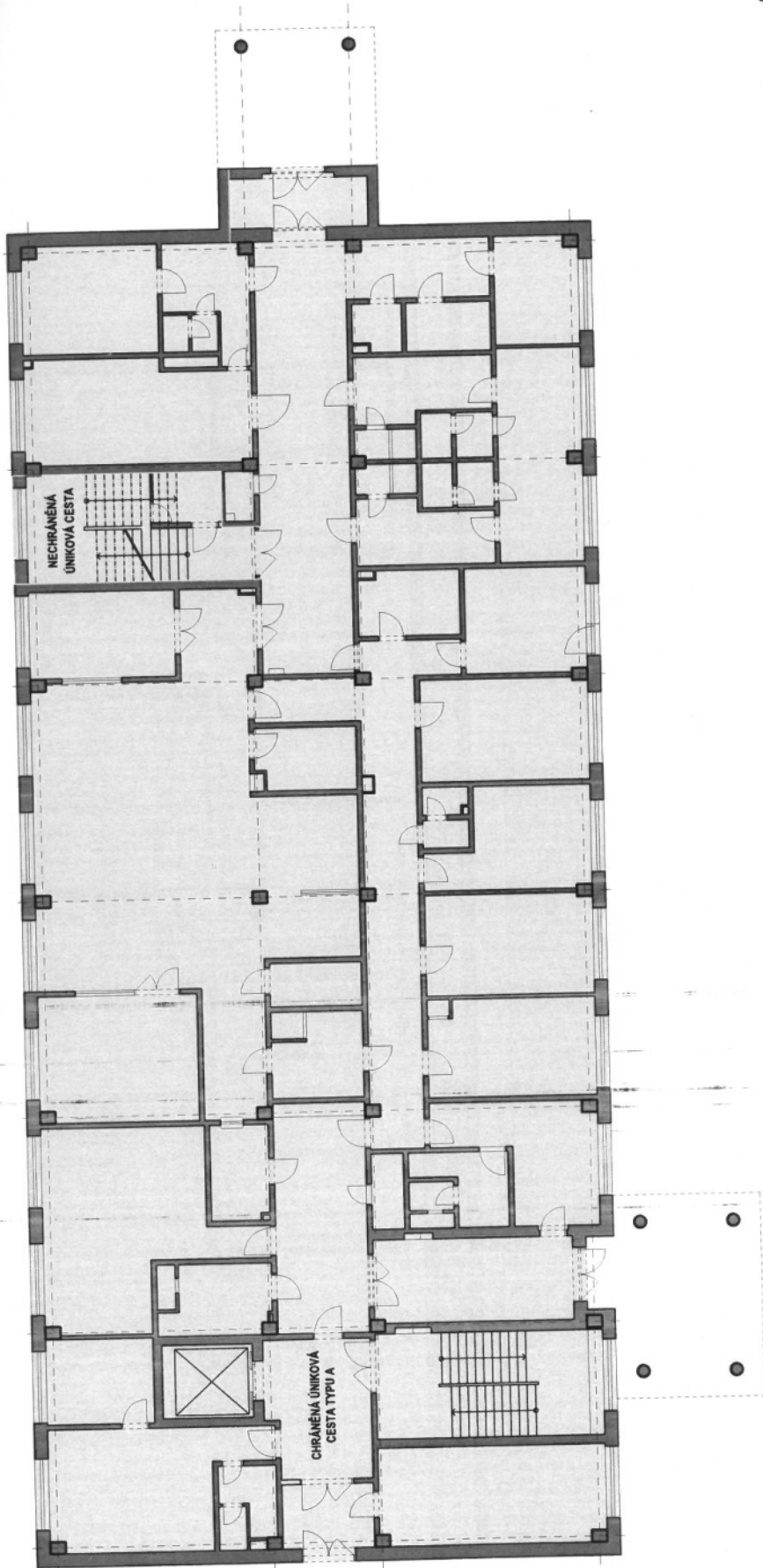
M 1:500

priloha č. 1

ODŘÍZNOUT

ODŘÍZNOUT

ODŘÍZNOUT



STÁVAJÍCÍ PLOCHY V 1.NP OBJEKTU  
URČENÉ PRO PROVOZ DIALYZAČNÍHO STŘEDISKA  
- díln. sál, personální a tech. zázemí, ambulantní a vstupní část



STÁVAJÍCÍ PLOCHY ZAJIŠTJÍCÍ PROVOZ OBJEKTU JAKO  
CELKU A PROVOZY NEMOCNICE VE 2. a 3.NP OBJEKTU  
- unikové cesty, technické zázemí



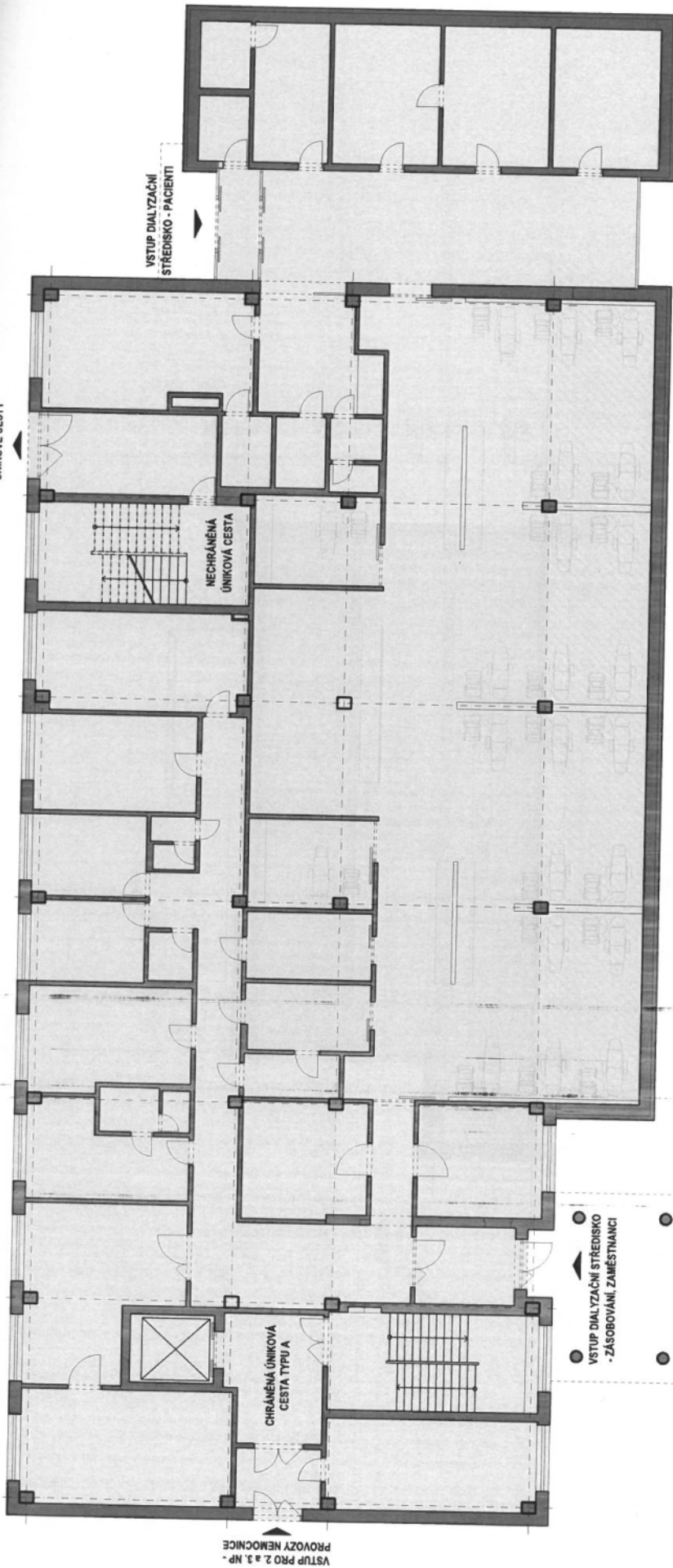
1.NP - stávající stav  
M 1:150

příloha č. 2

REKONSTRUKCE A PŘÍSTAVBA HEMODIALYZAČNÍHO STŘEDISKA NEMOCNICE CHOMUTOV - OBJEMOVÁ STUDIE



POUZE VÝCHOD Z NECHRÁNĚNÉ  
ÚNIKOVÉ CESTY



VSTUP PRO 2. a 3. NP -  
PROVOZ NEMOCNICE

CHRÁNĚNÁ ÚNIKOVÁ  
CESTA TYPU A

NECHRÁNĚNÁ  
ÚNIKOVÁ CESTA

VSTUP DIALYZAČNÍ  
STŘEDISKO - PACIENTI

VSTUP DIALYZAČNÍ STŘEDISKO  
- ZÁSOBOVÁNÍ, ZAMĚŠTNANCI

STÁVAJÍCÍ PLOCHY ZAJIŠŤUJÍCÍ PROVOZ OBJEKTU JAKO  
CELKU A PROVOZ NEMOCNICE VE 2. a 3. NP OBJEKTU  
- unikové cesty, technické zázemí

REKONSTRUKCE STÁVAJÍCÍCH PLOCH V 1. NP OBJEKTU  
URČENÝCH PRO PROVOZ DIALYZAČNÍHO STŘEDISKA  
- převážně část dial. sálu, personální a technické zázemí

PŘÍSTAVBA PLOCH V 1. NP OBJEKTU  
URČENÝCH PRO PROVOZ DIALYZAČNÍHO STŘEDISKA  
- menší část dialyzačního sálu, ambulanci a vstupní část

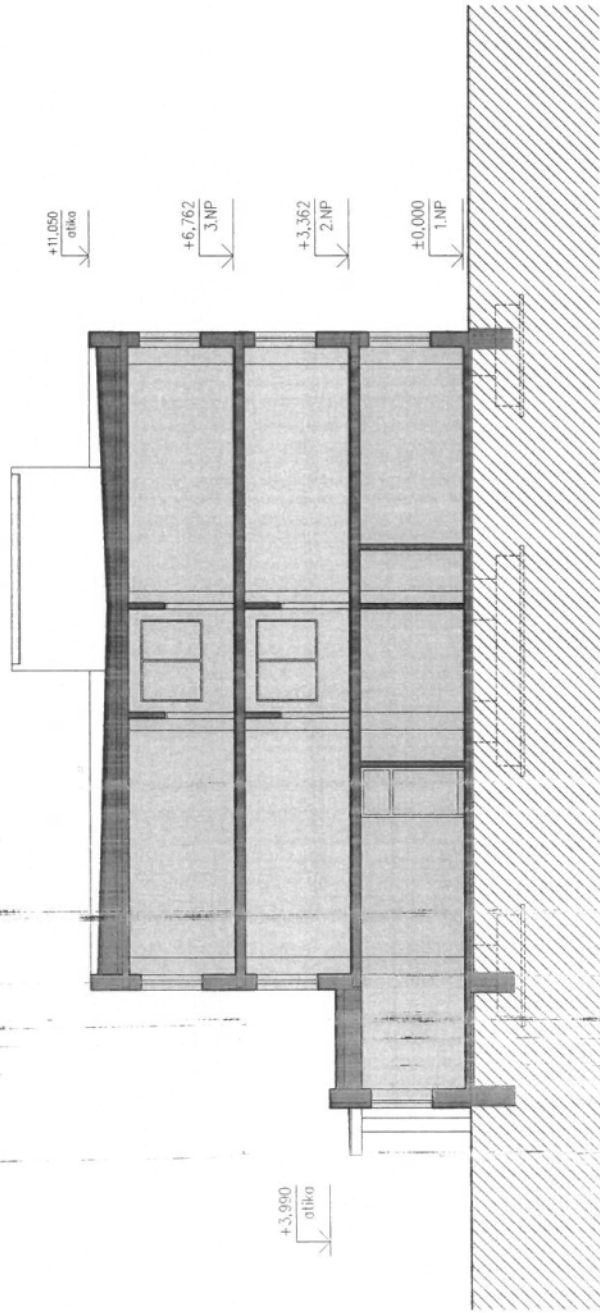


REKONSTRUKCE A PŘÍSTAVBA HEMODIALYZAČNÍHO STŘEDISKA NEMOCNICE CHOMUTOV - OBJEMOVÁ STUDIE

1. NP - nový stav

M 1:150

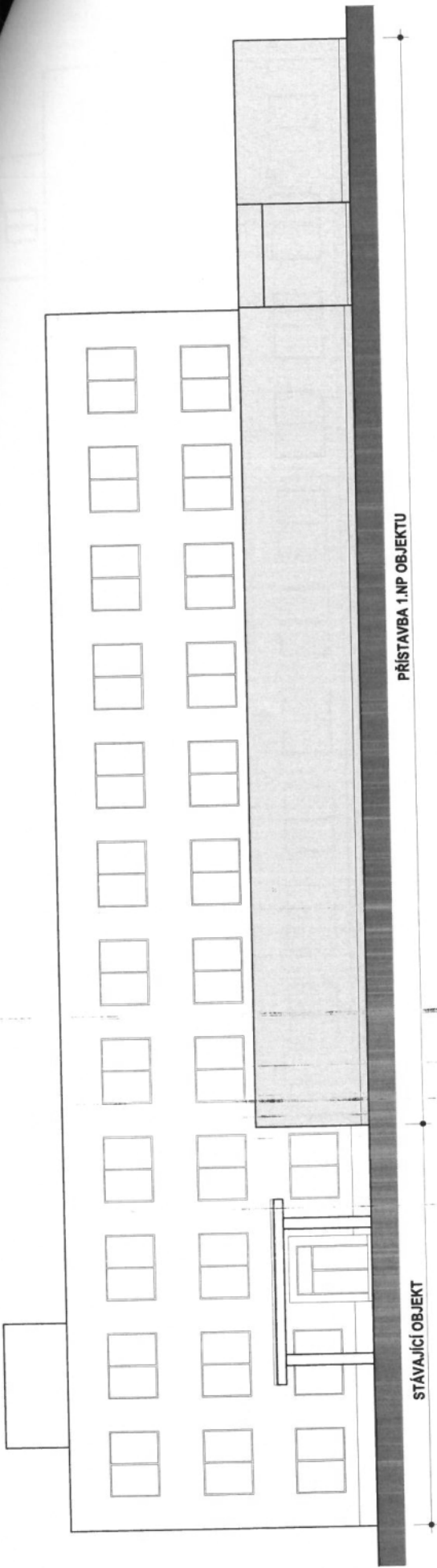
příloha č. 3



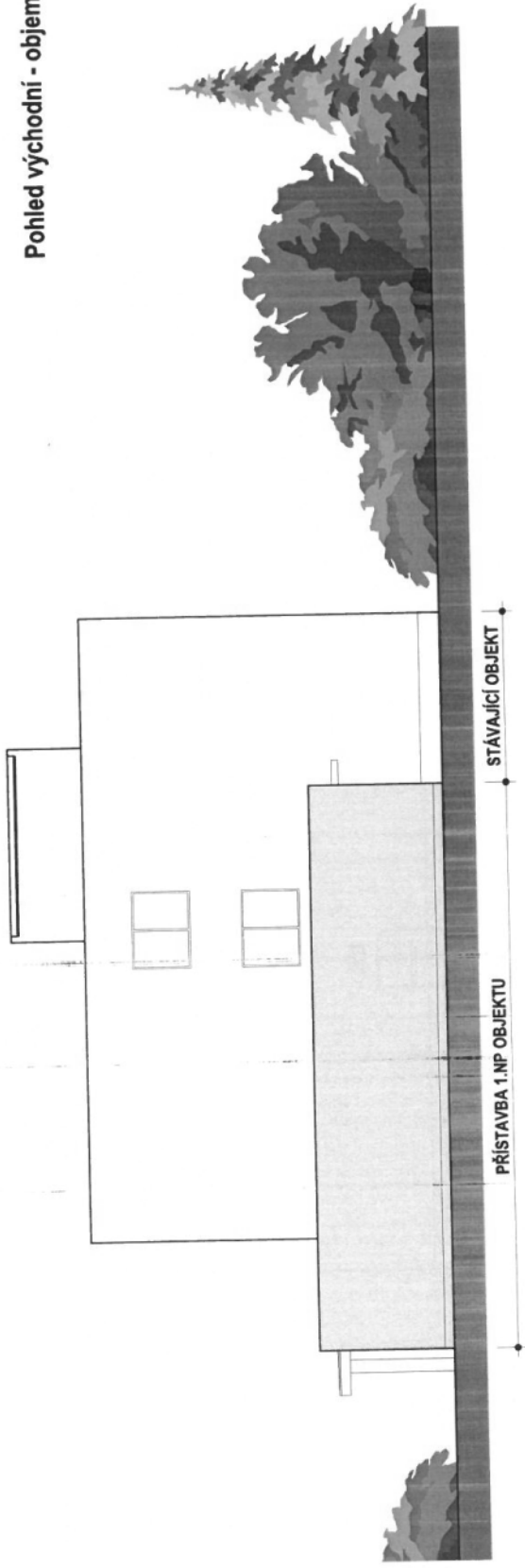
PRÍSTAVBA PLOCH V 1.NP OBJEKTU  
URČENÝCH PRO PROVOZ DIALYZAČNÍHO STŘEDISKA  
- menší část dialyzačního sálu, ambulanci a vstupní část

REKONSTRUKCE STÁVAJÍCÍCH PLOCH V 1.NP OBJEKTU  
URČENÝCH PRO PROVOZ DIALYZAČNÍHO STŘEDISKA  
- převážná část dial. sálu, personální a technické zázemí

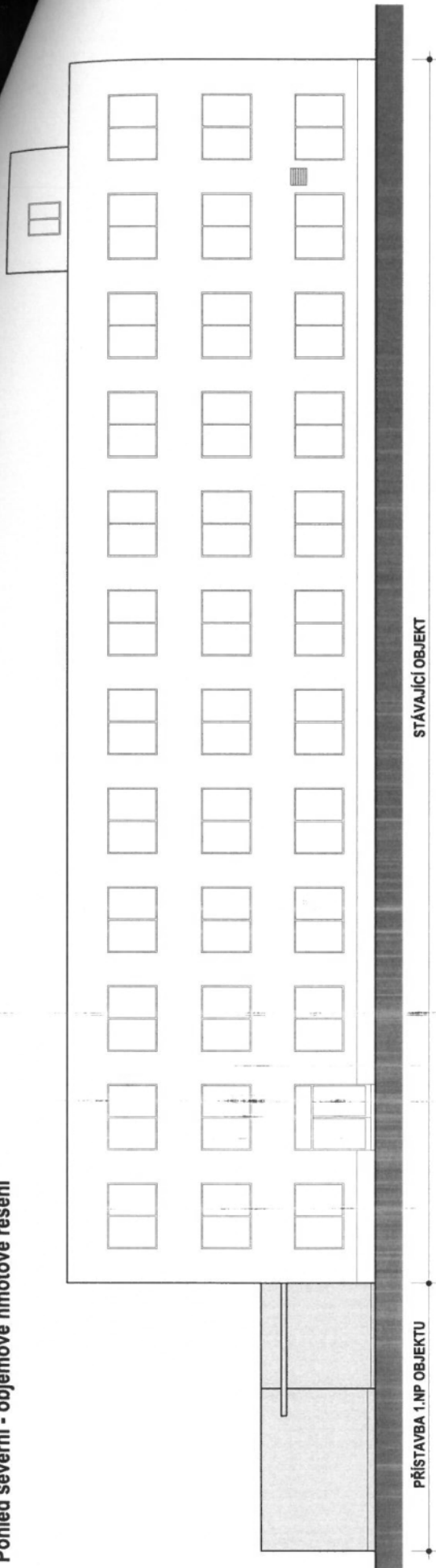
STÁVAJÍCÍ PROVOZY NEMOCNICE VE 2. a 3.NP OBJEKTU



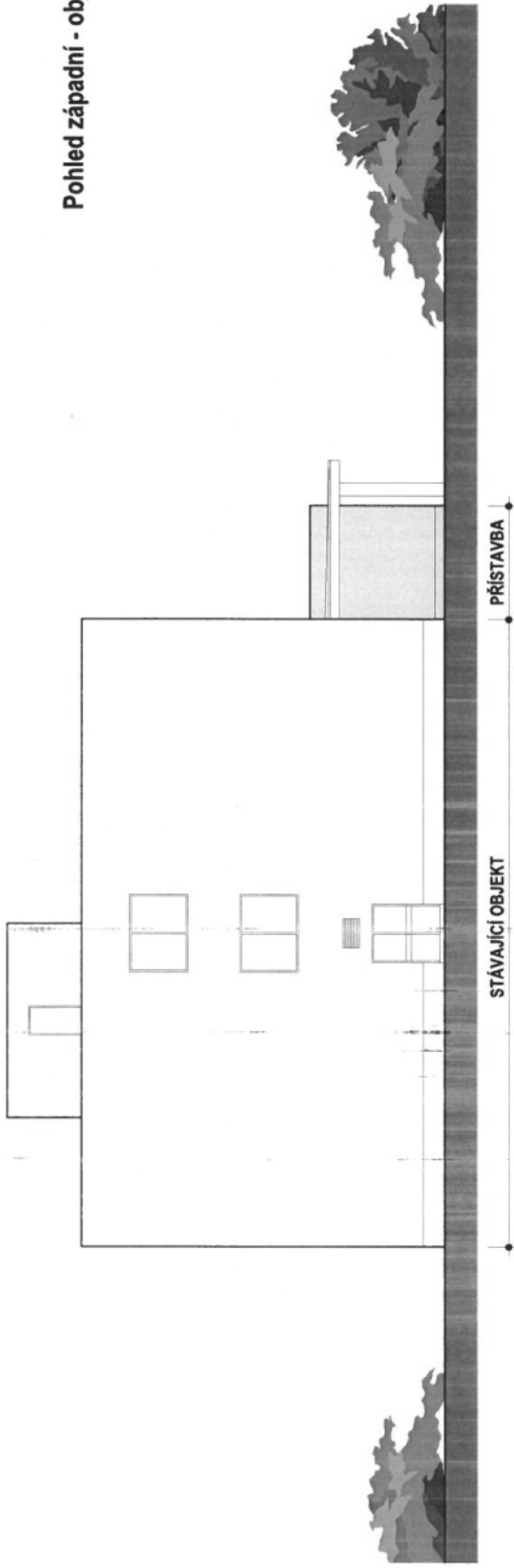
Pohled východní - objemově hmotové řešení



Pohled severní - objemově hmotové řešení



Pohled západní - objemově hmotové řešení



## REKONSTRUKCE A PŘÍSTAVBA HEMODIALYZAČNÍHO STŘEDISKA NEMOCNICE CHOMUTOV

### TEXTOVÁ ČÁST:

SOUHRNNÁ A TECHNICKÁ ZPRÁVA

### VÝKRESOVÁ ČÁST:

SITUACE  
PŮDORYS 1.NP - STÁVAJÍCÍ STAV  
PŮDORYS 1.NP - NOVÝ STAV  
ŘEZ PŘÍČNÝ  
POHLEDY 1  
POHLEDY 2



## IDENTIFIKAČNÍ ÚDAJE:

Název organizace



Název stavby

Rekonstrukce a přístavba hemodialyzačního střediska  
Nemocnice Chomutov

Místo stavby

Nemocnice Chomutov

Charakter stavby

rekonstrukce a přístavba

Odvětví

zdravotnictví

Datum zpracování

květen 2017

Zhotovitel



Na zpracování studie se podíleli:

Architektonicko-stavební část:



Konzultanti ve věcech odborných:



## 1. CHARAKTERISTIKA ÚZEMÍ STAVBY

### 1.1 ZHODNOCENÍ POLOHY A STAVU STAVENIŠTĚ A POPIS KONSTRUKCE

Rekonstruovaný objekt se nachází uvnitř areálu Nemocnice Chomutov, v jeho jihozápadní části. Objekt má 3 nadzemní podlaží bez suterénu. Půdorys objektu tvoří obdélník o délce stran 19,5 x 44,5m. Výška objektu je 11 m.

Umístění objektu je do poměrně klidné, koncové části areálu nemocnice. K objektu je samostatný venkovní vstup ze severozápadní strany - tento vstup umožňuje příjezd vozů pouze do velikosti sanitek. Pak je možný příjezd ze severní strany vnitřní dopravní komunikací nemocnice. Vnitroareálové komunikace pak umožňují příjezd větších vozů pro zásobování.

Stávající zpevněná plocha u objektu se nachází na jihovýchodní straně o vnějším rozměru cca 45 x 60m. Uvnitř zpevněných ploch jsou umístěny zatravněné ostrůvky.

Samotná budova je konstrukčně železobetonový skelet s vyzdívaným obvodovým pláštěm a zděnými dělicími příčkami. Půdorysně tvoří trojtrakt se zúženou středovou chodbou. Základy tvoří železobetonové pásy pod sloupovým systémem a pod obvodovým zdívkem. Konstrukční výšky jednotlivých pater jsou cca 3,4 m. Střecha je plochá, dvouplášťová, s vnitřním odvodněním. Komunikační vertikály tvoří dvě dvouramenná schodiště a jeden nákladní výtah. Z hlediska sítí je objekt napojen na kanalizační systém, přípojku vody, silnoproudé a slaboproudé rozvody a přípojku topné vody.

Objekt byl postaven v roce 1992. Celkový stav objektu odpovídá stáří budovy a tehdejšímu možностям stavebních materiálů. Objekt není ve své podstatě ve špatném stavu, ale je zastaralý morálně a již nevyhovuje novodobým požadavkům.

### 1.2 PRŮZKUMY A PODKLADY

Pro zpracování studie byla k dispozici původní projektová dokumentace z r. 1991. Oproti původní dokumentaci objekt vykazuje menší dispoziční změny. Půdorys v úrovni 1.NP byl změněn zcela novou úpravou pro potřeby stávajícího dialyzačního střediska.

Byla provedena prohlídka objektu ve všech podlažích. V úrovni 1.NP bylo provedeno podrobnější půdorysné zaměření. Situace objektu byla převzata na základě podkladů ze stávajících katastrálních map.

### 1.3 ZÁKLADNÍ POŽADAVKY NA REKONSTRUKCI OBJEKTU

Objekt a jeho okolí budou upraveny pro potřeby dialyzačního střediska se základní kapacitou 22 dialyzačních lůžek + potřebné technické a personální zázemí.

Předmětem stavebních úprav je generální rekonstrukce 1.NP s jednopodlažní přístavbou. Přístavba se skládá ze dvou částí.

První část přístavby je přimknuta ke stávajícímu objektu z jihovýchodní strany o velikosti cca 100 m<sup>2</sup>. Je zde umístěna část dialyzačního sálu. Druhá část přístavby je ke stávajícímu objektu přimknuta ze severovýchodní strany o velikosti cca 160 m<sup>2</sup>. V této části přístavby jsou umístěny ambulance a čekárna pacientů.

Stávající dvojice schodišť včetně výtahu bude přístupná především pro horní podlaží. K těmto schodištím jsou napojeny samostatné vstupy, které neprochází provozem dialyzačního střediska. Obě schodiště jsou koncipována jako únikové požární cesty a jejich funkce bude i po rekonstrukci zachována.

Technické zázemí ústředního vytápění je umístěno do jihozápadního rohu budovy v 1.NP.

Venkovní zpevněné plochy budou upraveny tak, aby umožnily parkování cca 20-ti aut, příjezd a stání sanitek a zásobování.

Venkovní přípojky inženýrských sítí budou zhodnoceny a dle potřeb posíleny. Stávající přípojka elektrorozvodů je napojena na DO (důležité obvody). Není nutné budovat nový náhradní zdroj elektrické energie (dieselagregát).

## 2. DISPOZIČNÍ ŘEŠENÍ

Pro potřeby dialyzačního střediska bude využito 1.NP stávající budovy o rozměru 19,5 x 44,5 m a dvě přístavby s celkovou plochou 260m<sup>2</sup>. Konstrukční výška podlaží je 3400 mm.

Do 1.NP jsou celkem 4 vstupy. Vstup na severní straně slouží pro příchozí pacienty na dialyzační sály a pro ambulantní pacienty. Vstup na jihovýchodní straně slouží pro personál, zásobování a odvoz odpadků. Vstup v průčelí na jižní straně slouží pro provozovatele 2. a 3.NP. Únikový výstup, navazující na vedlejší únikové schodiště, je umístěn na západní straně.

Pro 1.NP je k dispozici plocha cca 651 m<sup>2</sup> ve stávající části 1.NP budovy a 97 m<sup>2</sup> +156 m<sup>2</sup> plochy přístaveb v úrovni 1.NP. Celková využitelná plocha pro provoz dialyzačního střediska (včetně plochy dělicích příček) je 904m<sup>2</sup>.

Tato plocha je nově členěna na:

1.NP – Dialyzační sály:

Úpravna vody	32,0 m <sup>2</sup>
Technik	18,0 m <sup>2</sup>
Kuchyňka	11,0 m <sup>2</sup>
Sklad čistý	32,0 m <sup>2</sup>
Sklad čistý chlazený	19,0 m <sup>2</sup>
Sklad nečistý	6,0 m <sup>2</sup>
Čistící místnost	11,0 m <sup>2</sup>
DMZ	26,0 m <sup>2</sup>
2x Dialyzační sál izolace	30,0 m <sup>2</sup>
Dialyzační sál	275,0 m <sup>2</sup>
Stanoviště sester	38,0 m <sup>2</sup>
Úklid	4,0 m <sup>2</sup>
Chodby + zádveří	81,0 m <sup>2</sup>
Šatny pacientů a hygiena	54,0 m <sup>2</sup>

Zázemí:

Šatna personálu + hygiena	22,0 m <sup>2</sup>
Pracovna lékařů	12,0 m <sup>2</sup>
Hygiena personálu	8,0 m <sup>2</sup>
Primář	21,0 m <sup>2</sup>
Administrativa	12,0 m <sup>2</sup>
Vrchní sestra	20,0 m <sup>2</sup>

Ambulance:

Ambulance nefrologická	19,0 m <sup>2</sup>
Sesterna	19,0 m <sup>2</sup>
Ambulance PD	19,0 m <sup>2</sup>
Čekárna	74,0 m <sup>2</sup>
Hygiena pacientů	11,0 m <sup>2</sup>

### 3. STAVEBNĚ – TECHNICKÉ ŘEŠENÍ STAVBY

#### 3.1 STAVEBNÍ ŘEŠENÍ

##### Bourací a výkopové práce

Budou především v úrovni 1.NP, které bude rekonstruováno zcela zásadně. V místech nových dialyzačních sálů bude provedena generální rekonstrukce. Budou odstraněny příčkové dělicí konstrukce, zařizovací předměty, veškeré instalace a budou vybourány i podlahové konstrukce.

Mimo budovu budou vybourány nebo odstraněny části stávajících zpevněných a nezpevněných ploch - dle potřeb pro terénní úpravy.

##### Svislé a základové konstrukce

Stávající nosná konstrukce je železobetonový skelet se skrytými průvlaky a železobetonovými stropními panely. Světlá výška je cca 3075 mm na jednotlivé podlaží. Obvodový plášť je z plynosilikátových bloků a je nenosný v tloušťce 400 mm. Základové konstrukce jsou z železobetonových pásů a sloupových patek. Ponechané vnitřní dělicí příčky jsou z cihel dvouděrových v tloušťce 100 a 150 mm.

Nosné konstrukce i s obvodovým pláštěm zůstanou stávající.

Přístavované části budou jednoduché konstrukce. Nosný systém bude stěnový z keramických bloků. Základové konstrukce z betonových pásů. Stropní konstrukce dřevěná ze sbíjených vazníků (alternativně lehká železobetonová deska). Obvodové zdivo přístaveb bude zatepleno kontaktním zateplovacím systémem.

Střecha přístaveb bude plochá, zateplená, s vnitřním odvodněním.

Nové dělicí příčky v úrovni 1.NP budou tloušťky 100 až 150 mm ve větším rozsahu. Vnitřní příčky u rekonstruované i nové části budovy budou ze zdvojeného sádrokartonu typu W112. Na každé straně příčky je 2x sádrokarton tl.12,5 mm a

uvnitř je čedičová vata. Tyto příčky splňují požadavky na akustický útlum. Celková tloušťka těchto příček je 125 až 150 mm. V menší míře budou použity příčky v tloušťce 100 mm s jednoduchým opláštěním. Na zakrytí instalačních rozvodů bude použit převážně sádkartón.

### Vodorovné konstrukce

Stávající nosné vodorovné konstrukce jsou ze železobetonových panelů. Nosné konstrukce zůstanou stávající. Lokálně budou vybourány nové prostupy přes stropní konstrukce v místě nových instalací.

### Střešní konstrukce

Stávající zastřešení objektu (nad 3.NP) zůstane ponecháno beze změn. Nová střecha přístaveb bude plochá, zateplená polystyrénem EPS 100S min. tl. 240 mm, řezaným ve spádu. Hydroizolace bude z Fatrafolu S 808 položeného na geotextilii 400 g/m<sup>2</sup>. Nová hydroizolace bude provedena z PVC folie v tloušťce 1,5 mm s vytažením na vyzděnou atiku. Střešní folie bude kotvena přes tepelnou izolaci do stopní konstrukce. Klempířské konstrukce a hromosvod budou nové.

### Podlahové konstrukce

Stávající podlahové konstrukce v úrovni 1.NP budou převážně odstraněny a budou provedeny nově. Nově bude provedena hydroizolační vrstva z modifikovaného asfaltu. Tepelná izolace bude z polystyrenu o objemové hmotnosti min. 30kg/m<sup>3</sup> a minimální tloušťce 100 mm. Roznášecí vrstva bude z betonové mazaniny vyztužené ocelovou sítí o celkové tloušťce min. 60 mm. Nášlapná vrstva bude převážně z povlakové podlahoviny (dle potřeb s elektrostaticky vodivou úpravou) a dlažby. Povlakový povrch má vytažený sokl na stěnu do výšky 100 mm přes zakulacený fabion. V omezené míře bude použita na povrch podlah keramická dlažba.

### Úpravy povrchů

Stávající vnitřní omítky budou v úrovni 1.NP částečně ponechány pouze u obvodového zdiva. Tyto omítky budou převážně nahrazeny novými dvouvrstvými se svrchní štukovou omítkou. Omítky stropů budou buď ponechány a vyspraveny, nebo budou pouze natřeny protiprašným nátěrem a zakryty novou podhledovou konstrukcí.

Ve vybraných místnostech bude provedena úprava povrchu z keramického obkladu. V dialyzačních sálech bude povrch stěn z omyvatelného nátěru OIKOS Ultrasaten s atestem pro použití do zdravotnických provozů. Ostatní povrchy omítek budou opatřeny otěruvzdornou hlinkovou barvou. Ocelové konstrukce vnitřní budou

mít povrchovou úpravu z práškové vypalované barvy, případně budou použity nátěry ze syntetických emailů.

Venkovní fasáda přístaveb bude provedena zateplovacím kontaktním systémem v tloušťce minimálně 160 mm. Zateplovací systém bude od renomovaného výrobce (TERANOVA a pod.). Tepelná izolace zateplení je z minerálních desek a povrch venkovních omítek je z probarvené silikonové omítky. Soklové zdivo stávající budovy je z keramického obkladu (glazovaný kabřinec). Soklové zdivo přístaveb bude z kamínkové mozaiky.

### Výplně otvorů

Okna v rekonstruované části i v přístavbě budou nová plastová, minimálně pětikomorová s přerušeným tepelným mostem a středovým těsněním. Zasklení bude provedeno tepelně-izolačním dvojsklem. Vnitřní dveře jsou dřevěné jedno nebo dvoukřídlové. Dle charakteru místností je použito prosklení dveřních křídel. Dělicí stěny a venkovní dveře jsou kovové. Venkovní dveře budou kovové, hliníkové s přerušeným tepelným mostem a dithermálním zasklením.

### Podhledy

Pro zakrytí rozvodů instalací a rozvodů VZT bude použito podhledů kazetových 600x600 mm z tvrzených minerálních desek. Povrch desek musí být v hygienickém omyvatelném provedení. Kazetové podhledy budou kombinovány se sádkokartonem. Materiál podhledů bude ještě upřesněn v dalším stupni dokumentace. V místnostech, kde podhledy nejsou nutné, bude ponechána omítka s hladkým štukem.

### Venkovní úpravy terénu

Venkovní úpravy kolem rekonstruované části zůstanou částečně ponechány stávající. Hlavní změny terénu budou provedeny v části vstupu na severozápadní straně budovy. Zde bude vstup rozšířen a bude vybudováno nové parkoviště pro 10 vozů a 2 sanitky. Na jihovýchodní straně bude stávající příjezdová a parkovací plocha rozšířena o 10 nových parkovacích stání.

Příjezdová komunikace pro zásobování navazuje na nemocniční dopravní systém. Příjezd sanitek a osobních vozů je umístěn vně areálu nemocnice na severozápadní straně. Parkování zaměstnanců je umístěno na jihovýchodní straně.

Terén kolem rekonstruované dialýzy je rovinný a bude upraven výsadbou zeleně. Materiál povrchu zpevněných ploch bude upřesněn v následujícím stupni dokumentace. Nynější komunikace mají povrch z válcované asfaltové hmoty.



## 5. PROPOČET NÁKLADŮ

### Propočet nákladů (bez DPH):

#### Stavební část:

SO 001 Rekonstrukce 1.NP – 2210 m<sup>3</sup> x 6,8 tis.

Přístavby 1.NP – 1092 m<sup>3</sup> x 7,8 tis.

Okna plastová 1.NP rekonstrukce

Statické úpravy

Vnitřní kanalizace ve stávajícím 1.NP

SO 002 Parkovací plochy, 20 + 2 místa, 550 m<sup>2</sup> x 1,7 tis.

SO 003 Sadové úpravy

---

**Stavební objekty celkem**

#### Provozní soubory:

PS 001 Klimatizace + stavební VZT

PS 002 Venkovní kanalizace přeložky

PS 003 Předávací stanice a rozvody pro ÚT

---

**Provozní soubory celkem**

**INVESTIČNÍ NÁKLADY CELKEM (bez DPH)**