

704/18

Kupní smlouva

Dnešního dne uzavřely

S & T Plus s.r.o.

se sídlem: Novodvorská 994, 142 21 Praha 4

IČ: 25701576

DIČ: CZ25701576

zapsána v obchodním rejstříku vedeném Městským soudem v Praze, oddíl C, vložka 62478

bankovní spojení: [REDACTED]

zastoupená: [REDACTED]

kontaktní osoba: [REDACTED]

(dále jako „prodávající“)

a

Krajská zdravotní, a.s.

se sídlem: Sociální péče 3316/12A, Ústí nad Labem, PSČ 401 13

IČ: 25488627

DIČ: CZ25488627

zapsána v obchodním rejstříku vedeném Krajským soudem v Ústí nad Labem, oddíl B, vložka 1550

bankovní spojení: [REDACTED]

zastoupená: [REDACTED]

kontaktní údaje: [REDACTED]

Kontakt ve věcech soutěže: [REDACTED]

Kontakt ve věcech technických: [REDACTED]

(dále jako „kupující“)

tuto

kupní smlouvu dle ustanovení § 2079 a násl. zákona č. 89/2012 Sb., občanský zákoník, ve znění pozdějších předpisů (dále jen „občanský zákoník“)

(dále jen „smlouva“)

Prodávající a kupující jsou dále označeni rovněž jako „smluvní strana“ či společně jako „smluvní strany“.

Tuto smlouvu uzavírají smluvní strany na základě veřejné zakázky s názvem:

Echokardiografický přístroj

Účelem této smlouvy je zajištění nákupu níže uvedeného předmětu koupě a zajištění jeho plné provozuschopnosti prodávajícím nejméně po záruční dobu a v případě zájmu kupujícího i zajištění oprav a náhradních dílů po záruční dobu.

Článek I. Předmět smlouvy

1. Prodávající se touto smlouvou zavazuje kupujícímu odevzdat věc, která je předmětem koupě spolu s odpovídajícím příslušenstvím, a umožnit mu nabýt vlastnické právo k ní, a kupující se zavazuje, že věc převezme a zaplatí prodávajícímu kupní cenu. Předmětem koupě je věc: Echokardiograf Philips EPIQ 7 (dále i jako "přístroj" nebo "zboží").
2. Předmětem této smlouvy je nákup zboží a zajištění jeho plné provozuschopnosti prodávajícím nejméně po záruční dobu a dále zajištění oprav a náhradních dílů v rámci záruky.
3. Předmětem smlouvy je dále i:
 - doprava zboží do místa plnění,
 - montáž zboží,
 - instalace zboží,
 - uvedení zboží do provozu včetně ověření jeho funkčnosti,
 - provedení všech přijímacích a provozních testů a zkoušek dle platné legislativy a provedení příslušných revizí,
 - instruktáž zdravotnických pracovníků a pracovníka odboru obslužných klinických činností (dále jen „OOKC“) kupujícího, včetně vystavení protokolu o instruktáži,
 - předání dokladů dle čl. III. této smlouvy,
 - záruční servis dle ve smlouvě uvedených podmínek,
 - likvidace obalového materiálu,
4. Přesná specifikace zboží je uvedena v příloze č. 1 Technická specifikace nabízeného zboží ze dne 26.3.2018 této smlouvy, která tvoří její nedílnou součást.
5. Prodávající se zavazuje dodat zboží nové, nerepasované a nepoužité.

Článek II. Kupní cena zboží

1. Kupní cena zboží je [REDAKCE]
2. Ke kupní ceně dle čl. II. bod 1. této smlouvy bude připočtená DPH platná v den uskutečnění zdanitelného plnění a za její určení a vyčíslení v souladu s právními předpisy nese odpovědnost prodávající.
3. Kupní cena určená postupem podle bodu 1 a 2 tohoto článku je cenou nepřekročitelnou, je cenou konečnou a zahrnující veškeré plnění dle této smlouvy, tj. jsou v ní zahrnuté i veškeré náklady na plnění podle článku I. bod 3.
4. Kupní cena bude kupujícím uhrazena na základě daňového dokladu (faktury) vystaveného prodávajícím na číslo účtu uvedené v záhlaví této smlouvy. V případě změny bankovního účtu uvedeného v záhlaví smlouvy je prodávající povinen toto bezodkladně (maximálně do tří dnů) oznámit kupujícímu (e-mailem nebo jiným písemným způsobem), v opačném případě nese prodávající veškeré náklady spojené s opětovným zasláním peněžních prostředků ve prospěch jiného, než v záhlaví smlouvy uvedeného bankovního účtu, riziko škod a kupující se v takovém případě nedostává do prodlení.
5. Každý daňový doklad (faktura) musí být vystaven v souladu s ust. § 28 zákona č. 235/2004 Sb., o dani z přidané hodnoty (dále jen "zákon o DPH"), a vedle náležitostí dle ust. § 29 zákona o DPH musí splňovat i další náležitosti. A to zejména:
 - identifikační číslo kupujícího a prodávajícího,
 - den splatnosti,
 - označení peněžního ústavu a číslo účtu, ve prospěch kterého má být provedena platba, konstantní a variabilní symbol,
 - odvolávka na smlouvu uvedením názvu smlouvy a dodaného zboží,
 - razítko a podpis osoby oprávněné k vystavení daňového dokladu,
 - soupis příloh,
 - název projektu,
 - registrační číslo projektu,

Prodávající je oprávněn vystavit daňový doklad (fakturu) až po řádném předání zboží kupujícímu, jak je definováno v čl. III odst. 2 smlouvy, a to na základě protokolu o předání zboží podepsaného

- oběma smluvními stranami. Tento protokol o předání zboží musí být přílohou daňového dokladu (faktury).
6. Daňový doklad (faktura) musí dále obsahovat všechny náležitosti nezbytné k prokázání legálního nabytí licencí na užívání software, které jsou předmětem plnění této smlouvy (dodávaných samostatně nebo jako součást některé dílčí části předmětu plnění). Minimálně musí pro každou licenci na užívání software obsahovat přesnou a úplnou specifikaci licence na užívání software (název software, verze software, typ licence, jazyková mutace, bitová verze popř. výrobce software, časové omezení nebo další upřesňující údaje, a to ve tvaru, shodném se specifikací licence na užívání software definovanou jejím poskytovatelem), počet dodaných licencí (či vyjádření, že jde o licenci bez omezení počtu instalací nebo přístupů) a s výjimkou licencí typu OEM, také jejich cenu.
 7. Daňový doklad (faktura) musí být vystaven v české měně.
 8. V případě, že prodávající uvede ve své faktuře jiný bankovní účet, než jím uvedený v záhlaví této smlouvy, je povinen na tuto skutečnost kupujícího výslovně upozornit (převodním dopisem k faktuře o změně čísla účtu nebo červeným vyznačením nového čísla účtu ve faktuře) před splatností svého nároku, který se stává nárokem nesplatným až do doby naplnění uvedené povinnosti prodávajícího.
 9. Pokud daňový doklad (faktura) nebude mít odpovídající náležitosti ve smyslu výše uvedených ustanovení tohoto článku smlouvy, je kupující oprávněn zaslat ho ve lhůtě splatnosti zpět prodávajícímu k doplnění či opravě, aniž se tak dostane do prodlení se zaplacením. V takovém případě počíná lhůta splatnosti běžet znovu s novou lhůtou splatnosti v délce 60 kalendářních dnů od opětovného doručení náležitě doplněného či opraveného daňového dokladu (faktury).
 10. Splatnost každého daňového dokladu (faktury) vystaveného prodávajícím je 60 kalendářních dnů ode dne jeho doručení kupujícímu. Proávající se zavazuje předat či odeslat daňový doklad (fakturu) kupujícímu nejpozději následující pracovní den po jeho vystavení.
 11. Smluvní strany považují za okamžik splnění peněžitých závazků vyplývajících z této smlouvy okamžik odeslání peněžité platby z bankovního účtu povinné smluvní strany na účet oprávněné smluvní strany uvedený v záhlaví této smlouvy.
 12. Kupující neposkytuje prodávajícímu zálohu na kupní cenu.

III.

Doba a místo plnění

1. Proávající se zavazuje předat zboží kupujícímu do 69 kalendářních dnů. O termínu předání musí prodávající informovat pověřené pracovníky (zástupce) kupujícího minimálně 3 pracovní dny předem. Přesný termín a způsob předání bude domluven pověřenými zástupci prodávajícího a kupujícího. Pověřeným zástupcem prodávajícího je: [REDAKCE] – nebo jím pověřená osoba. Pověřeným zástupcem kupujícího jsou:
 - 1) [REDAKCE]
 - 2) [REDAKCE]
 nebo jiný pověřený pracovník OOKC kupujícího.
2. Za předání zboží se považuje:
 - a. Dodání zboží na adresu: Krajská zdravotní, a.s. – Masarykova nemocnice v Ústí nad Labem, o. z., Sociální péče 3316/12A, 401 13 Ústí nad Labem – kardiologická klinika a
 - b. montáž zboží a
 - c. instalace zboží a
 - d. uvedení zboží do provozu včetně ověření jeho funkčnosti a
 - e. provedení všech převímacích a provozních testů a zkoušek dle platné legislativy a provedení příslušných revizí a
 - f. instruktáž zdravotnických pracovníků a pracovníka odboru obslužných klinických činností (dále jen „OOKC“) kupujícího, a včetně vystavení protokolu o instruktáži a
 - g. dodání dokladů, které jsou potřebné pro používání zboží (event., které jsou kupujícím požadovány pro připojení do IT infrastruktury, NIS, PACS apod.), a které osvědčují

technické požadavky na zdravotnické prostředky, jako např. návod k použití v českém jazyce (i v elektronické podobě na CD/DVD), příslušné certifikáty, atesty osvědčující, že přístroj je vyroben v souladu s platnými bezpečnostními normami a ČSN, kopii prohlášení o shodě (CE declaration) a další dle zákona č. 268/2014 Sb., o zdravotnických prostředcích ve znění pozdějších předpisů; v případě zboží se zdroji ionizačního záření i dokumentaci dle zákona č. 263/2016 Sb., atomový zákon ve znění pozdějších předpisů a prováděcích předpisů, zejména vyhlášky č. 422/2016 Sb., o radiační ochraně ve znění pozdějších předpisů a zabezpečení radionuklidového zdroje, a současně

- h. likvidace obalového materiálu a
 - i. podpis protokolu o předání zboží pověřenými zástupci obou smluvních stran (dále též „předání zboží“).
3. Zvláštní požadavky:
- a. prodávající uvede na faktuře případně na dodacím listu k veškerému softwarovému vybavení všech komponent dodávky přesnou specifikaci SW – výrobce (držitele autorských práv), název, verzi, edici, lokalizaci, bitovou verzi, licenční typ. Dále prodávající předá licenční certifikáty, licenční čísla a licenční ujednání (EULA apod.) k veškerému softwarovému vybavení všech komponent dodávky. Nesplnění této podmínky bude v procesu akceptace předmětu plnění této smlouvy klasifikováno jako podstatná vada plnění (vada bránící následnému používání předmětu plnění),
 - b. kupující je povinen respektovat pokyny prodávajícího týkající se uvedení zboží do provozu. V případě, že kupující nevyčká, až prodávající uvede zboží do provozu a uvede zboží do provozu sám, nebude mu ze strany prodávajícího poskytnuta záruka za jakost zboží,
 - c. protokol o předání zboží musí být na straně kupujícího podepsán pracovníkem odboru obslužných klinických činností, v opačném případě není plnění dodávky považováno za úplné a nelze se domáhat úhrady kupní ceny.

IV.

Vlastnické právo a nebezpečí škody na zboží

1. Nebezpečí škody na zboží přechází na kupujícího okamžikem převzetí zboží. Týž následek má, nepřevezme-li kupující zboží, ač mu s ním prodávající umožnil nakládat.
2. Vlastnické právo ke zboží dle této kupní smlouvy přechází na kupujícího předáním zboží (viz čl. III. odst. 1, 2 této smlouvy).

V.

Záruka za jakost

1. Prodávající odpovídá za to, že zboží v době jeho převzetí kupujícím:
 - a. nebude mít žádné právní vady (zjevné či skryté), zejména pak, že nebude zatíženo právy třetích osob, ze kterých by pro kupujícího vplynuly jakékoliv další finanční nebo jiné povinnosti ve prospěch třetích stran (dále rovněž „právní vady“),
 - b. nebude mít žádné faktické vady (zjevné či skryté), zejména pak že bude splňovat veškeré funkční, technické a jiné vlastnosti a specifikace dohodnuté v této smlouvě včetně její příloh (tj. vlastnosti a specifikace výslovně kupujícím požadované) a vlastnosti obvyklé (tj. vlastnosti, které jsou obvyklé na zboží, jež je předmětem této smlouvy, kladeny) a dále, že bude splňovat veškeré požadavky stanovené příslušnými právními předpisy a technickými normami, a to jak v České republice, tak i v zemi výrobce zboží (dále rovněž „faktické vady“).
2. Prodávající odpovídá za vady zboží, jež bude mít zboží v době jeho převzetí kupujícím, a dále prodávající přebírá závazek a odpovědnost za vady zboží, které se na zboží vyskytnou v průběhu záruční doby (tj. prodávající poskytne kupujícímu záruku za jakost zboží ve smyslu § 2113 a násl. občanského zákoníku).
3. Záruční doba na zboží je **24 (slovy: dvacetčtyři měsíců)** měsíců. Záruční doba počíná běžet dnem následujícím po okamžiku převzetí zboží kupujícím. V případě řádného a včasného vytknutí vady se běh záruční doby (pokud ještě neuběhla celá) staví a počíná znovu běžet až ode dne převzetí opraveného reklamovaného zboží zpět kupujícím nebo ode dne, kdy kupující a prodávající

- vystaví písemné potvrzení o vyřízení reklamace jiným způsobem, na kterém se písemně dohodnou.
4. Záruka se nevztahuje na vady zboží vzniklé poškozením zboží způsobeným třetími osobami nebo kupujícím při užívání zboží v rozporu s návodem k použití a údržbě zboží, ledaže k takovému poškození došlo v důsledku jiné vady zboží.
 5. Prodávající se zavazuje v rámci záruky provádět opravy poruch a závad zboží (dle § 66 zákona č. 268/2014 Sb.) tj. uvedení zboží do stavu plné využitelnosti jeho technických parametrů, provádět dodávky všech náhradních dílů a provádět standardní vylepšení zboží dle pokynů výrobce.
 6. Záruka se vztahuje i na příslušenství, které je nutné k plnému a bezpečnému využití dodaného zboží po celou záruční dobu, a které bylo prodávajícím dodáno spolu se zbožím. Stejně tak poskytne prodávající spotřební materiál potřebný pro jím prováděný servis a odbornou údržbu, revize, předepsané kontroly a prohlídky, kalibrace a validace dle tohoto článku. Pro vyloučení pochybností smluvní strany uvádějí, že kupní cena podle článku II. této smlouvy zahrnuje i cenu (včetně výměny) za tento materiál v potřebném množství a kvalitě po celou záruční dobu, přičemž prodávající není oprávněn požadovat uhrazení a kupující neuhradí prodávajícímu jakoukoli dodatečnou úhradu anebo dodatečné náklady prodávajícího v souvislosti s dodáním a výměnou opotřebovaných dílů zboží
 7. Kupující je povinen oznámit prodávajícímu vadu zboží, která se vyskytla v průběhu záruční doby, a to bez zbytečného odkladu, nejpozději však do 7 (slovem: sedmi) pracovních dnů poté, kdy kupující vadu zjistil. Vytčení vady musí být zasláno prodávajícímu prostřednictvím e-mailu, faxu nebo jiným vhodným způsobem na kontaktní údaje pro tento účel určené prodávajícím. Kontaktní údaje prodávajícího pro účely hlášení závad: [REDACTED]
 8. V případě uplatnění reklamace zboží se prodávající zavazuje, že doba nástupu servisního technika na opravu bude maximálně 24 hodin od nahlášení závady prodávajícímu dle předchozího odstavce.
 9. Lhůta pro odstranění vad nebude delší než 3 kalendářní dny. Lhůta pro odstranění vad začíná plynout ode dne telefonického nahlášení vad prodávajícímu s následným emailovým potvrzením na výše uvedené kontaktní údaje prodávajícího.
 10. Prodávající se zavazuje, že v případě, že nebude možné opravit zboží na místě do lhůty uvedené v článku V. odst. 9 smlouvy, poskytne kupujícímu nejpozději do 48 hodin po uplynutí lhůty pro odstranění vad až do doby úplného vyřízení reklamace náhradní zboží odpovídající specifikaci zboží podle této smlouvy, a to bezplatně. Dovoz a odvoz náhradního zboží zajistí prodávající na vlastní náklady.
 11. V případě, že charakter, závažnost a rozsah vady neumožní lhůtu pro odstranění vady prodávajícímu splnit, může být prodávajícímu kupujícím písemně poskytnuta delší lhůta pro odstranění vady bez toho, aby se prodávající dostal v průběhu poskytnuté delší lhůty na odstranění vady do prodlení s jejím odstraněním. O hledisku, zda charakter, závažnost a rozsah vady vyžaduje poskytnutí delší lhůty pro odstranění vady, stejně tak jako o její délce, rozhoduje kupující. Poskytnutí delší lhůty na odstranění vady nemá vliv na povinnost prodávajícího uvedenou v odstavci 10 tohoto článku.
 12. Prodávající se zavazuje provádět v době záruky bezplatně:
 - výrobcem předepsané kontroly a prohlídky, kalibrace, validace a metrologické ověření v souladu se zákonem č. 505/1990 Sb., o metrologii, ve znění pozdějších předpisů,
 - odbornou údržbu (periodické bezpečnostně technické kontroly) dle § 65 zákona č. 268/2014 Sb.
 - revize dle § 67 a 68 zákona č. 268/2014 Sb.
 - poskytnutí náhradních dílů a spotřebního materiálu nutného k provádění výše uvedených kontrol a prohlídek.
 13. Prodávající se zavazuje v rámci záruky určit a sledovat termíny odborné údržby (periodických bezpečnostně technických kontrol) dle zákona č. 268/2014 Sb. dle pokynů výrobce. Protokoly o výše uvedených prohlídkách předává prodávající neprodleně pracovníkovi odboru obslužných klinických činností kupujícího.

14. Kontaktní osobou pro přímou komunikaci se servisním technikem prodávajícího je technik zdravotnického pracoviště a odboru obslužných klinických činností kupujícího. Ze strany prodávajícího tedy bude umožněna i telefonická konzultace pověřenými pracovníky zdravotnického pracoviště a odboru obslužných klinických činností kupujícího.

VI.

Sankční ujednání

1. Nezaplatí-li kupující prodávajícímu kupní cenu zboží řádně a včas, je prodávající oprávněn požadovat po kupujícím úrok z prodlení ve výši 0,005 % z dlužné částky za každý den prodlení, a to až do úplného zaplacení dlužné částky.
2. Nedodá-li prodávající kupujícímu zboží řádně a včas, tj. pokud nedojde k předání zboží v souladu s čl. III. této smlouvy, zavazuje se prodávající zaplatit kupujícímu smluvní pokutu ve výši 0,2% z kupní ceny zboží bez DPH za každý den prodlení, a to až do řádného předání zboží kupujícímu.
3. V případě, že prodávající neopraví zboží ve lhůtě uvedené v čl. V. odst. 9 smlouvy a nebude poskytnuto náhradní zboží ve lhůtě dle čl. V. odst. 10 smlouvy, je kupující oprávněn požadovat smluvní pokutu ve výši 0,2 % z kupní ceny bez DPH za každý kalendářní den až do řádné opravy (odstranění vad) zboží.
4. Zaplacením smluvní pokuty není dotčeno právo na náhradu škody v plném rozsahu, ani právo na odstoupení od smlouvy v souladu se zákonem č. 89/2012 Sb., občanský zákoník a zákonem č. 134/2016 Sb., o zadávání veřejných zakázek.
5. Smluvní pokuta je splatná do 30 kalendářních dnů ode dne, ve kterém na ni vznikl nárok.

VII.

Předčasné ukončení smlouvy

1. Tato kupní smlouva může být ukončena dohodou smluvních stran, či odstoupením od smlouvy dle zákona č. 89/2012 Sb., občanský zákoník.
2. Smluvní strany jsou povinny vypořádat si vzájemná práva a závazky v souladu s ustanoveními zákona č. 89/2012 Sb., občanský zákoník.

VIII.

Zvláštní ustanovení

1. V případě, že hodnota předmětu smlouvy přesahuje 50 000 Kč bez daně z přidané hodnoty, a na smlouvu se nevztahuje některá z dalších výjimek uvedených v § 3 odst. 2 zákona č. 340/2015 Sb., o zvláštních podmínkách účinnosti některých smluv, uveřejňování těchto smluv a o registru smluv (zákon o registru smluv), musí být tato smlouva uveřejněna prostřednictvím registru smluv do tří měsíců ode dne, kdy byla uzavřena. V případě nesplnění této povinnosti bude smlouva ze zákona zrušena od počátku.
2. Smluvní strany shodně prohlašují, že žádné ustanovení této smlouvy (včetně všech jejích příloh), nepředstavuje obchodní tajemství žádné smluvní strany podle § 504 zákona č. 89/2012 Sb., občanský zákoník a ani důvěrné informace, a souhlasí s uveřejněním této smlouvy v plném rozsahu.
3. Smluvní strany se dohodly, že elektronický obraz této smlouvy a metadata vyžadovaná zákonem o registru smluv zašle správci registru smluv kupující ve lhůtě 14 dní od uzavření smlouvy.
4. V případě, že smlouva nebude uveřejněna prostřednictvím registru smluv ani v 15. den od jejího uzavření, je oprávněná předat elektronický obraz smlouvy a metadata druhá smluvní strana tak, aby smlouva byla uveřejněna prostřednictvím registru smluv do tří měsíců ode dne, kdy byla uzavřena.

IX.

Závěrečná ustanovení

1. Veškeré písemnosti související s touto smlouvou se doručují na adresu uvedenou v záhlaví této smlouvy, případně na jinou adresu sdělenou příslušnou smluvní stranou e-mailem nebo písemně.

2. Obě smluvní strany jsou povinny oznámit druhé smluvní straně jakoukoliv změnu údajů uvedených v záhlaví této smlouvy, a to písemně bez zbytečného odkladu poté, kdy se o příslušné změně dozví.
3. Smluvní strany se zavazují řešit veškeré případné spory smírnou cestou. Budou-li taková jednání neúspěšná, případné spory mezi smluvními stranami jsou oprávněny rozhodnout obecné soudy České republiky. Příslušnost rozhodčích soudů je vyloučena.
4. Prodávající na sebe přebírá nebezpečí změny okolností podle § 1765 Občanského zákoníku, jako například změny kurzu cizí měny.
5. Je-li nebo stane-li se některé ustanovení této smlouvy neplatné či neúčinné, nedotýká se to ostatních ustanovení této smlouvy, která zůstávají platná a účinná. Smluvní strany se v tomto případě zavazují dohodou nahradit ustanovení neplatné či neúčinné novým ustanovením platným a účinným, které nejlépe odpovídá původně zamýšlenému účelu ustanovení neplatného či neúčinného.
6. Pro případ, že o prodávajícím jako o poskytovateli zdanitelného plnění je zveřejněna způsobem umožňujícím dálkový přístup skutečnost, že je nespolehlivým plátcem DPH, v souladu se zněním zákona o DPH, smluvní strany sjednávají, že za splnění závazku kupujícího uhradit sjednanou kupní cenu je považováno, uhradí-li kupující částku ve výši daně na účet správce daně poskytovatele a zbývající část kupní ceny poníženu o daň prodávajícímu.
7. Smluvní strany tímto prohlašují, že si před podpisem této smlouvy vzájemně sdělily veškeré skutkové a právní okolnosti, o nichž ke dni uzavření této smlouvy věděly či musely vědět, a které jsou relevantní ve vztahu k uzavření této smlouvy.
8. Ve vztazích vyplývajících z této smlouvy se obchodní zvyklosti budou aplikovat pouze v případě, že dané otázky nejsou regulovány dispozitivními ustanoveními občanského zákoníku.
9. Tato smlouva je vyhotovena ve dvou stejnopisech, přičemž každá ze smluvních stran obdrží po podpisu této smlouvy po jednom vyhotovení.
10. Tato smlouva byla uzavřena bez existence tísňe či násilí, a je výsledkem svobodné vůle smluvních stran.
11. Smluvní strany prohlašují, že si text smlouvy řádně přečetly, tomuto porozuměly a souhlasí s ním.
12. Přílohou č. 1 této smlouvy je Technická specifikace nabízeného zboží a přílohou č. 2 této smlouvy je Podrobná specifikace kupní ceny, které tvoří nedílnou součást této smlouvy.
13. Všechna ostatní prohlášení stran, (ať už učiněná výslovně, nebo vyplývající z této smlouvy), ústní či písemná, jsou vtělena do této smlouvy, popřípadě zadávací dokumentace, aniž by byla omezena všeobecnost předchozího. Žádná změna nebo dodatek nebude uzavřen tím, že bude doručena, přijata, podepsána nebo potvrzena objednávka kterékoli strany, faktura, přepravní dokumenty, výzva, sdělení, nebo jiné obchodní formuláře obsahující či doplňující obchodní podmínky v této smlouvě nebo jsoucí v rozporu se stávajícími obchodními podmínkami obsaženými v této smlouvě nebo zadávací dokumentaci. Jakékoli změny této smlouvy musí mít písemnou formu v listinné podobě a podepsané smluvními stranami. Vzdání se jakéhokoli práva ze smlouvy se vztahuje pouze k okolnostem, pro které bylo vzdání se určeno.
14. Tato smlouva nabývá účinnosti dnem zveřejnění v registru smluv.

Příloha č. 1 Technická specifikace nabízeného zboží

Příloha č. 2 Podrobná specifikace kupní ceny

V Praze, dne 6.4.2018

V Ústí nad Labem, dne 23-04-2018

ZÁKLADNÍ PARAMETRY NABÍZENÉHO PŘÍSTROJE PHILIPS EPIQ 7

Philips EPIQ 7 je vysoce mobilní prémiový echokardiografický přístroj od společnosti Philips Medical System v kardio-vaskulární konfiguraci.

Plně digitální systém s revoluční Philips nSight architekturou nabízející **7.071.744** digitálně procesovaných kanálů pro zpracování signálu, frekvenční rozsah přístroje od **1-22 MHz** a dynamický rozsah **310 dB**. Součástí přístroje je programové vybavení pro kardio-vaskulární aplikace (včetně všech měření a výpočtů) s možností uživatelem definovaných přednastavení.

Plně digitální širokopásmový tvarovače signálu nabízející:

- Advanced XRES adaptivní zobrazování zprostředkované kalkulacemi /350 milionů kalkulací v jednom snímku/ převzatými z magnetické rezonance společnosti Philips,
- poslední generaci unikátní technologie SonoCT, která umožňuje současné prostorové skládání obrazů z více linií vysílaných každým elementem,
- technologii Fusion Imaging (širokopásmové zpracování signálu pomocí širokopásmového tvarovače signálu a širokopásmových sond). Systém je schopen vysílat, přijímat a zpracovávat celý frekvenční rozsah té které sondy. Například u sondy X7-2t je v jeden daný moment vysílán, přijímán a zpracováván signál od 2-7 MHz. Uživatel není nucen měnit frekvence. Díky této technologii docílí Philips vynikajícího a vyrovnaného zobrazení v celé zobrazované hloubce. Uživateli je nabídnuta možnost změnit zastoupení jednotlivých frekvencí ve 2D.



Systém obsahuje optimalizační technologie umožňující unifikaci vyšetřování a snižující čas potřebný k vyšetřování. Technologie iSCAN upravuje 2D, 3D i dopplerovské módy – analyzuje se vracející signál a dochází k úpravě zisku, TGC, komprese, nulové linie, rychlostní škály. Technologie AutoSCAN spolu s TSI a DRS provádí automatickou a kontinuální úpravu 2D/3D a live 3D v reálném čase.

Pro zjednodušení proměňování dopplerovského spektra umožňuje technologie HighQ vyhodnocování základních parametrů na běžící i zamražené křivce (PI, RI, S, D, střední rychlost...).

Systém byl navržen ve spolupráci s celou řadou předních lékařských pracovišť. Díky této spolupráci bylo vytvořeno unikátní ergonomické ultrazvukové pracoviště. Ovládání přístroje je zprostředkováno pomocí ovládacího panelu a 12" dotykového displeje. Systém váží 104,3 kg bez periférií a poskytuje vynikající manévrovatelnost při převozech po oddělení (šířka cca 60 cm). Plovoucí ovládací panel je horizontálně i vertikálně polohovatelný, je stavitelný nezávisle na zobrazovacím displeji. Pod ovládacím panelem je umístěna vysouvací podsvícená QWERTZ klávesnice pro zadávání patientských a dalších údajů. Pacienty je možno zadat rovněž prostřednictvím virtuální klávesnice zobrazitelné na 12" dotykového displeje.

Jako zobrazovací monitor je použit speciální **21,5"** plochý displej se zobrazovacím úhlem téměř 180° ve vertikálním i horizontálním směru, rozlišením **1920x1080** (Philips MaxVue Imaging). Displej je výškově a stranově stavitelný. Velikost diagnostické výšeče je více jak 20 cm x 30 cm v závislosti na použité sondě a nastavení přístroje.

Součástí přístroje je kompletní programové vybavení pro kardiologické a vaskulární aplikace (včetně měření a kalkulací) s možností konfigurovatelnosti nabídky funkcí.

Součástí přístroje je komunikace v DICOM 3.0 formátu (Verification/Service, Print, Storage, Query/Retrieve, Worklist), černobílá termo tiskárna, integrovaná pracovní stanice s velikostí 1 TB a 128 MB SSD pro uchovávání obrazů a smyček s možností následného exportu na DVD a USB nosiče. Systém obsahuje 5xUSB v dosahu ovládacího panelu, jeden USB port je umístěn přímo na ovládacím panelu. B/W termo tiskárna je umístěná na levé straně přístroje a je ovládaná prostředním ovládacího panelu. Přístroj umožňuje proměňování z uložených smyček a obrazů.

Součástí dodávky je rovněž off-cart pracovní stanice Philips Q-Station 3.x pro propojení s echokardiografickým přístrojem, s možností ukládání, úpravy a kvantifikace patientských dat shodnými s úpravami a kvantifikacemi prováděnými on-cart (tzn. přímo v integrované pracovní stanici přístroje).



SONDY

K přístroji jsou dodávány „compact virtually pinless“ sondy s novou koncepcí mikročipů a elementů nabízející lepší penetraci a méně artefaktů. Vodicí kabel od sondy k přístroji je nelámavý, čímž se snižují případné náklady vzniklé ze zlomení či jiného poškození kabelu. Všechny nabízené sondy jsou širokopásmové. Přístroj obsahuje 4 aktivní porty pro připojení 2D/live 3D zobrazovacích sond a jeden port pro připojení sondy tužkové. Přístroj podporuje připojení matrixových sond s více jak 50.000 elementy.

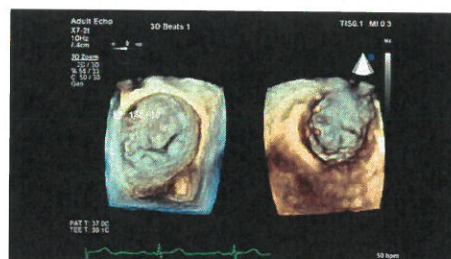
Jícnová sonda X7-2t nabízí technologii PureWave Crystal (jednotlivé elementy jsou skutečnými monokrystaly, nikoliv tradiční keramické elementy). Výhodou je např. vynikající zobrazení jak u dobře, tak špatně vyšetřitelných pacientů. Monokrystaly umožňují zásadně lepší směřování vysílaného signálu – detailní zobrazení struktur, lepší penetrace, citlivost, širší frekvenční rozsah, apod.

1ks sonda L12-3

- širokopásmová lineární sonda pro cévní aplikace L12-3 včetně SW,
- frekvenční rozsah 3-12 MHz,
- PW Doppler, barevný Doppler, CPA, SonoCT, XRES, harmonické zobrazování.

2ks TEE sondy X7-2t

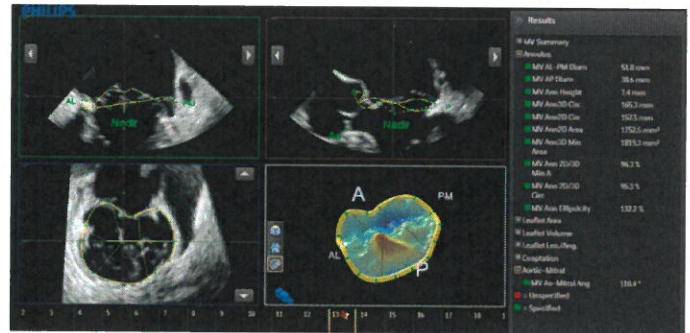
- matrixová jícnová sonda X7-2t pro real-time 2D/3D/4D zobrazení srdce,
- frekvenční rozsah 2-7 MHz,
- purewave crystal technologie elementů, 2500 elementů, podpora 2D, 3D/4D, PW, CW, barevného dopplera, PW a color TDI, M-mód, advanced XRES, zobrazení pomocí druhé harmonické, zobrazení pomocí kontrastních látek. Sonda neobsahuje mechanické části ani motor pro rotaci os v B-módu.
- kompatibilní s přístroji Philips CX50, EPIQ, Sparq a iE33.



STRUČNÝ PŘEHLED ZOBRAZOVACÍCH MÓDŮ

- vysoce kvalitní 2D zobrazení s pokročilým pulsním kódováním, pulsním formováním a frekvenčním skládáním, s možností harmonického zobrazení na všech sondách i v režimu barevného a pulzního dopplera,
- M-mód, anatomický M-mód,
- M-mód barevný doppler,
- M-mód tkáňový doppler,
- THI s pulsní inverzí,

- nová generace SonoCT (compound zobrazování) umožňující vysílat a přijímat UZV paprsek z více úhlů jednoho elementu (tzv. compound imaging), počet paprsků se dá ovlivňovat přes DRS, použitelné pro lineární a konvexní sondy,
- harmonické SonoCT,
- barevný doppler,
- nová generace advanced XRES,
- simultánní 2D M-mód,
- Philips Color Power Imaging (CPA – energetický doppler),
- duplexní a simultánní 2D/PW doppler,
- High-PRF PW doppler,
- color TDI a PW TDI,
- duplexní 2D, barevný doppler a PW doppler,
- duplexní 2D, energetický doppler (CPA) a PW doppler,
- nezávislý triplex pro simultánní 2D, barevný doppler a PW doppler,
- nezávislý triplex pro simultánní 2D, energetický doppler (PW) a PW doppler,
- duální zobrazování,
- color compare mód,
- Philips HD zoom (write),
- Pan zoom (read),
- LVO kontrast, MCE,
- QApps on-cart 2DQ umožňující např. kvantifikaci strain, strain/rate, speckle tracking, automatické výpočty EF,
- SW/HW pro xPlane zobrazení a Philips Live 3D zobrazení srdce vytvářeného pomocí TTE a TEE maticové sondy, QApps on cart 3DQA pro následné automatické hodnocení regionální a segmentální kinetiky, hodnocení synchronicity, parametrický mód, MVN - kvantifikační model mitrální chlopně (možnost analýzy veškerých dat on-cart na přístroji i off-cart),
- „Freehand 3D“ a MPR zobrazování se SonoCT, 3D - CPA, XRES a harmonickým zobrazováním,
- 3D a 4D zobrazování se SonoCT, XRES a harmonickým zobrazováním,
- Philips Chroma zobrazování ve 2D, 3D, MPR, M-módu a dopplerovských módech,
- možnost připojení matrixových sond s více jak 50.000 elementy pro real-time 3D/4D zobrazení.



DALŠÍ TECHNICKÉ PARAMETRY

- Philips EPIQ 7C obsahuje integrované archivační zařízení s možností archivace obrazů a smyček na interním HDD o velikosti 1 TB, exportu na CD/DVD a USB nosiče ve standardních formátech. Na smyčkách i jednotlivých obrazech je možno provádět proměrování.
- součástí dodávky je B/W termo tiskárna, DICOM rozhraní pro připojení do externí sítě (PACS), možnost zasílání pomocí LAN studie v PC formátech,
- součástí dodávky je rovněž externí workstation umožňující import patientských studií z dodaného přístroje, archivaci, export do PACS a kvantifikaci patientských studií pomocí SW Philips Q-STATION 3.x, jehož rozhraní je shodné s kvantifikačními moduly přístroje Philips EPIQ 7 a obsahuje stejné moduly.

PŘÍSTROJ NABÍZÍ DÁLE

- digitální smyčku, akustický zoom (8-násobné zvětšení), zvětšování a posun zmrazené smyčky,
- REAL-TIME LATERÁLNÍ GAIN PRO ÚPRAVU 2D ZOBRAZENÍ,
- stress echo protokol s možností záznamu smyček v délce 1 až 20 sekund, dynamickým protokolem s funkcí ukládání nastavení pro každou fázi, 1-10 fází s 1-40 projekcemi tj. max. 40x10,
- automatickou inverzi barevného spektra při provádění vyšetření barevným dopplerem,
- automatické kalkulace spektrální křivky na zamrazené i nezamrazené dopplerovské křivce s výpočty hodnot S, D, S/D, PI, RI, (tzv. HighQ technologie)
- automatickou dynamickou optimalizace parametrů pro různé typy tkání i typy podmínek vyšetřovaného objektu
- automatickou optimalizaci 2D zobrazení i dopplerovských módů.

Cenová nabídka č.: LT-18-034

Platnost od: 22. 3. 2018

Platnost do:

Dodavatel

Adresa:

IČO:

DIČ:

Popis: Cenová nabídka obsahuje premiový echokardiografický přístroj Philips EPIQ 7.

Součástí nabídky je rovněž:

- aplikační SW pro kardiologii včetně všech měření a kalkulací,
- aplikační SW pro cévní vyšetření včetně všech měření a kalkulací,
- Live 3D SW a HW umožňující 3D/4D zobrazení na matrixové TTE a TEE sondě,
- xPlane zobrazení na matrixových sondách,
- SW pro stress echo protokol včetně CMQ stress protokolu,
- SW pro kontrastní echokardiografii,
- kompletní kardiologický balík pro 3D kvantifikaci,
- kompletní kardiologický balík pro 2D kvantifikace včetně speckle tracking, strain/strain rate,
- MVN - zobrazení a kvantifikace mitrální chlopně,
- 2ks matrixové TEE sonda X7-2t pro 2/3/4D,
- 1ks lineární sonda L12-3 pro cévní aplikace,
- DICOM rozhraní pro připojení do PACS,
- B/W termo tiskárna,
- baterie pro standby mód,
- off-cart Philips Qstation pracovní stanice pro archivaci a kvantifikaci studií (obsahuje kvantifikační SW shodný s on-cart kvantifikačním SW).

Položka	Popis	Množ.	Jednotk. cena	Cena bez DPH	DPH (%)	DPH	Cena s DPH
NUSV001	PHILIPS EPIQ 7, xPlane, Live 3D, 2ks X7-2t, L12-3, 3DQ/2DQ, MVN, kontrast, DICOM, print, Qstation	1					