

SMLOUVA O DÍLO

na realizaci veřejné zakázky malého rozsahu s názvem:

„Výměna oken budovy G, Masarykova nemocnice v Ústí nad Labem, o.z.“
uzavřená níže uvedeného dne, měsíce a roku v souladu s § 2586 a následujících ustanovení zákona č.
89/2012 Sb., občanský zákoník (dále jen „Občanský zákoník“) mezi:

Smluvní strany

Krajská zdravotní, a.s.

se sídlem: Sociální péče 3316/12A, 401 13 Ústí nad Labem
zastoupená Ing. Petrem Fialou, generálním ředitelem

Osoba oprávněná jednat:

- ve věcech smluvních: Ing. Petr Fiala, generální ředitel

- ve věcech technických: [REDACTED]

Osoba oprávněná podepisovat změnové listy:

Bankovní spojení: ČSOB, a.s.

Číslo účtu: [REDACTED]

Identifikační číslo: 25488627

DIČ: CZ 25488627

Tato právnická osoba je zapsána v obchodním rejstříku vedeném u Krajského soudu v Ústí nad Labem,
v oddíle B, vložka č. 1550.

dále jen „Objednatel“

a

ALLKON s.r.o.

se sídlem: Okružní 350, 435 13 Meziboří

zapsán v obchodním rejstříku vedeném u Krajského soudu v Ústí nad Labem, oddíl C, vložka 11031

Oprávněný zástupce:

- ve věcech smluvních: V [REDACTED]

Identifikační číslo: 25008196

DIČ: CZ25008196

dále jen „Zhotovitel“

Dále také obecně jako „smluvní strany“

uzavírají níže uvedeného dne, měsíce a roku tuto smlouvu

I. Předmět smlouvy a díla

1. Zhotovitel se touto smlouvou o dílo zavazuje provést dílo pro Objednatele ve sjednané době a podmínkách v souladu se specifikací prací definovaných v poptávce a projektové dokumentaci.

„Výměna oken budovy G, Masarykova nemocnice v Ústí nad Labem, o.z.“

2. Zhotovitel se zavazuje provést dílo:
 - a) v rozsahu a kvalitě dle cenové nabídky s oceněným výkazem výměr, která tvoří přílohu č. 3 této smlouvy, a při respektování potřeb Objednatele vzhledem k provádění díla za plného provozu Masarykovy nemocnice v Ústí nad Labem, o. z., Sociální péče 3316/12A, 401 13 Ústí nad Labem
 - b) včetně průběžného odstraňování odpadů a provádění úklidu nečistot vzniklých prováděním díla či dodávkou materiálů, výrobků a zařízení, a to vždy bez zbytečného odkladu poté, kdy tyto odpady a nečistoty vzniknou,
 - c) v souladu s ČSN 730540-2 a dalšími předpisy detailně popisujícími způsob montáže a začištění,
 - d) na své vlastní náklady a na své riziko v souladu se zadávacími podklady, a odpovídajícím postupem, který je v souladu s právními předpisy a s ujednáním této smlouvy.
 - e) řádně a s náležitou odbornou péčí podle platných právních předpisů vztahujících se k předmětné činnosti. V případě, že využije k provádění díla nebo jeho části externí dodavatele, nese odpovědnost za provedené práce stejně jako by prováděl dílo sám.
 - f) v souladu s veškerými zadávacími podklady. Zhotovitel prohlašuje, že si dostatečně prostudoval zadávací podklady a seznámil se s rozsahem díla a parametry staveniště tak, aby mohlo být dílo řádně provedeno podle ustanovení této smlouvy.
 - g) včetně zajištění závěrečného úklidu a likvidace vzniklých stavebních odpadů v souladu s platnými předpisy, náklady na likvidaci jsou již zahrnuty ve sjednané ceně zakázky.
 - h) v souladu s harmonogramem stavebních prací, který je nedílnou součástí této smlouvy – viz příloha č. 4 této smlouvy.
3. Zhotovitel přebírá v plném rozsahu odpovědnost za vlastní řízení postupu prací, za sledování a dodržování předpisů o bezpečnosti práce a ochraně zdraví při práci a za zachování pořádku na staveništi.
4. Zhotovitel je povinen dodržovat bezpečnost práce na staveništi dle zákona č. 309/2006 Sb., kterým se upravují další požadavky bezpečnosti a ochrany zdraví při práci v pracovněprávních vztazích a o zajištění bezpečnosti a ochrany zdraví při činnosti nebo poskytování služeb mimo pracovněprávní vztahy (zákon o zajištění dalších podmínek bezpečnosti a ochrany zdraví při práci) a případně respektovat pokyny koordinátora BOZP. Současně se zavazuje uhradit smluvní pokutu dle sazebníku Objednatele (viz příloha č. 2) za porušení povinnosti dle tohoto článku.
5. Objednatel se zavazuje provedené dílo v kvalitě dle objednávkou předané specifikace a při splnění podmínek dle této smlouvy o dílo převzít a zaplatit dohodnutou cenu za jeho provedení.

II. Doba a místo plnění

1. Zhotovitel se zavazuje provést dílo v celém rozsahu a předat ho Objednateli do 15 – ti týdnů od předání staveniště.

2. Místem plnění je Krajská zdravotní, a.s. – budova G, Sociální péče 3316/12a, Masarykova nemocnice v Ústí nad Labem, o. z.
3. Staveniště bude Zhotoviteli předáno a převzato do sedmi kalendářních dnů ode dne účinnosti smlouvy o dílo. Předpokládaný termín zahájení stavebních prací je ihned po řádném předání a převzetí staveniště. Objednatel si vyhrazuje možnost posunutí termínu zahájení prací s ohledem na své provozní a organizační potřeby. V případě posunutí termínu z důvodů na straně Objednatele se o stejný časový úsek prodlužuje termín pro ukončení dokončení díla dle této smlouvy.
4. Zhotovitel se zavazuje vyklidit staveniště nejpozději v den předání a převzetí díla.
5. Splněním díla se rozumí úplné dokončení díla, vyklizení a podepsání zápisu o předání a převzetí staveniště ze strany Objednatele a budoucího uživatele, předání dokladů o revizích, podepsaných atestech, protokolů o zkouškách, návodů k obsluze a dokladů o zajištění likvidace odpadu vzniklého činností Zhotovitele v souladu se zákonem č.185/2001 Sb., o odpadech, v platném znění.
6. Objednatel se zavazuje, že převzetí díla se uskuteční na staveništi. O převzetí hmotných částí díla bude sepsán předávací protokol, který bude podepsán oběma stranami.
7. V případě zjištění vad a nedodělků díla, uvede Objednatel v protokolu o předání a převzetí díla seznam vad a nedodělků včetně závěru, zda se jedná o vady, které brání či nebrání užívání díla a případně termínů jejich odstranění Zhotovitelem. Pokud se Zhotovitel s Objednatelem nedohodnou na termínech odstranění zjištěných vad díla, nebude dílo Objednatelem převzato. V závěru protokolu Objednatel prohlásí, zda na základě přejímacího řízení dílo přejímá či nepřejímá. V případě, že nebude dílo převzato, dohodnou v zápise osoby odpovědné za předání a převzetí díla náhradní termín přejímky. Tato dohoda nemá vliv na právo Objednatele uplatnit sankce za nesplnění termínu předání díla.

III.

Cena díla a platební podmínky

1. Cena díla je stanovena ve výši:
Celková smluvní cena bez DPH 3 103 785,52 Kč
2. Cena díla je stanovena jako nejvýše přípustná a nepřekročitelná a obsahuje veškeré nezbytné náklady k řádnému plnění předmětu díla.
3. Cena díla bude zaplácena Objednatelem na základě vystaveného daňového dokladu – faktury. Objednatel neposkytuje Zhotoviteli na provedení díla žádné zálohy.
4. Práce, služby, činnosti a položky výkazu výměr, které nebudou provedeny, nebudou předmětem fakturace.
5. Smluvní strany se dohodly, že na plnění díla nebudou poskytovány zálohy.
6. Podkladem pro vystavení faktury je převzetí díla Objednatelem stvrzené v protokolu o předání a převzetí díla. Zhotovitel je oprávněn fakturovat cenu díla až po převzetí předmětu plnění díla Objednatelem.
7. V případě, že dojde k ukončení, nebo odstoupení od této smlouvy z důvodů na straně Objednatele bude Zhotovitel fakturovat práce skutečně vykonané ke dni ukončení, nebo odstoupení. Zhotovitel je povinen doložit Objednateli soupis prací, které na díle do okamžiku ukončení smlouvy nebo odstoupení od smlouvy z důvodů na straně Objednatele, vykonal.
8. Daňový doklad - faktura obsahuje kromě čísla smlouvy a lhůty splatnosti, která činí 60 dnů od doručení faktury Objednateli, také náležitosti daňového dokladu dle § 28 zákona č. 235/2004 Sb.,

o dani z přidané hodnoty. V případě, že faktura nebude mít odpovídající náležitosti, je Objednatel oprávněn zaslat ji ve lhůtě splatnosti zpět Zhotoviteli k doplnění, aniž se tak dostane do prodlení se splatností. Lhůta splatnosti počíná běžet znovu od opětovného zaslání náležitě doplněného či opraveného dokladu.

9. Úhrada ceny díla je provedena bezhotovostní formou převodem na bankovní účet Zhotovitele. Obě smluvní strany se dohodly na tom, že peněžitý závazek je splněn dnem, kdy je částka odepsána z účtu Objednatele ve prospěch účtu Zhotovitele.
10. Dohodnou-li se strany po uzavření smlouvy na změně rozsahu díla a neujednají-li důsledky pro výši ceny, zaplatí Objednatel cenu upravenou s přihlédnutím k rozdílu v rozsahu nutné činnosti a v účelných nákladech spojených se zaměřeným prováděním díla.
11. Zhotovitel přefakturuje Objednateli případné relevantní účelně vynaložené správní poplatky.
12. Zhotovitel má právo fakturovat cenu díla maximálně do výše 90% celkové ceny, částku 10% z celkové ceny díla je oprávněn fakturovat (tzv. zádržné) až po převzetí díla bez vad a nedodělků.

IV.

Splnění závazku

Přechod odpovědnosti za škodu a přechod vlastnictví

1. Objednatel je povinen prohlédnout dílo při předání za účelem zjištění zjevných vad.
2. Nebezpečí škody na díle přechází ze Zhotovitele na Objednatele okamžikem převzetí díla.
3. Vlastnické právo k dílu (nově zhotovené věci) přechází na Objednatele okamžikem převzetí díla.

V.

Odpovědnost Zhotovitele za vady a jakost

1. Zhotovitel přebírá záruku za jakost díla, zejména za to, že veškerá ve smlouvě uvedená dokumentace bude řádným podkladem pro řádnou realizaci záměru.
2. Dílo má vady, jestliže neodpovídá výsledku určenému ve smlouvě, popř. není-li ujednáno, tak výsledku obvyklému. V případě vady díla si dojednávají smluvní strany právo Objednatele požadovat a povinnost Zhotovitele poskytnout bezplatné odstranění vady.
3. Zhotovitel je povinen postupovat při provádění díla v souladu s platnými právními předpisy, podle schválených technologických postupů stanovených platnými českými technickými normami a bezpečnostními předpisy, v souladu se současným standardem u používaných technologií a postupu pro tento typ realizace tak, aby dodržel smlouvenou kvalitu díla. Dodržení kvality všech prací a dodávek sjednaných v této smlouvě je závaznou povinností Zhotovitele. K tomu se Zhotovitel zavazuje používat pouze materiály a konstrukce, vyhovující požadavkům kladeným na jejich jakost a mající prohlášení o shodě.
4. Zhotovitel odpovídá za vady díla vzniklé po předání díla nebo jakékoli jeho části Objednateli.
5. Zhotovitel přejímá závazek (záruku za jakost), že dílo bude po dobu záruční doby způsobilé pro použití ke smlouvenému účelu.
6. Záruční doba činí 72 měsíců ode dne předání bezvadného díla.
7. Zhotovitel se zavazuje případné vady díla bezplatně odstranit do 10 dní po doručení reklamace Objednatelem, pokud se smluvní strany nedohodnou jinak. Neodstraní-li Zhotovitel reklamované vady díla v uvedené lhůtě, je Objednatel oprávněn požadovat po Zhotoviteli smluvní pokutu ve výši 1000,- Kč za každý den prodlení až do dne jejího odstranění, popř. též přiměřenou slevu z ceny díla. Smluvní pokuta je splatná do 30 dnů od doručení výzvy k její úhradě zhotoviteli.
8. Po odstranění vady vyzve písemně Zhotovitel Objednatele k převzetí té části díla, kterého se odstraňovaná vada dotýkala, o čemž vyhotoví zápis, ze kterého bude zřejmé, zda je reklamovaná vada odstraněna a termín jejího odstranění, což Objednatel potvrdí svým podpisem.

9. Uplatněním práv dle toho článku nezaniká právo na náhradu škody v plném rozsahu či jiné sankce.

VI.

Porušení smluvních povinností

1. V případě, že Objednatel bude v prodlení s úhradou faktury, je Zhotovitel oprávněn požadovat úrok z prodlení ve výši 0,005% z celkové ceny za dílo za každý kalendářní den prodlení.
2. V případě, že Zhotovitel nedodrží dobu plnění sjednanou v této smlouvě, uhradí Objednateli smluvní pokutu ve výši 0,05% z ceny díla za každý kalendářní den prodlení.
3. Pokud dojde k nedodržení termínu odstranění vad a nedodělků v dohodnutých termínech z přejímacího řízení a skrytých vad v dohodnutých termínech z reklamačního řízení, které bude Objednatel písemně reklamovat v průběhu záruční doby pro předmět díla, je Zhotovitel povinen uhradit Objednateli smluvní pokutu ve výši 1000,- Kč za každou vadu nebo nedodělek a za každý i započatý den prodlení. Označil-li Objednatel v reklamaci, že se jedná o vadu, která brání řádnému užívání díla, případně hrozí nebezpečí škody velkého rozsahu (havárie), sjednávají obě smluvní strany smluvní pokutu v dvojnásobné výši.
4. Ustanoveními o smluvní pokutě nejsou dotčeny veškeré nároky smluvních stran na náhradu způsobených škod v plném rozsahu dle Občanského zákoníku.
5. Smluvní pokuta je splatná do 30 dnů od doručení výzvy k její úhradě Zhotoviteli.

VII.

Práva a povinnosti smluvních stran

1. Objednatel umožňuje podpisem smlouvy zástupcům Zhotovitele bezpečný vstup do dotčených prostor objektu za účelem přípravy a realizace díla dle Smlouvy o dílo.
2. Zhotovitel je povinen při realizaci předmětu díla dodržovat všechna dotčená ustanovení obecně závazných předpisů a technických norem, a to zejména z hlediska bezpečnosti práce, požární ochrany a ochrany životního prostředí. Zhotovitel zajistí provedení bezpečnostních opatření pro ochranu osob, zvířat a majetku.
3. Zhotovitel plně zodpovídá za škody způsobené Objednateli nebo třetí straně svou činností a tyto na své náklady bezodkladně odstraní.
4. Zhotovitel je vlastníkem všech věcí nezbytných k realizaci trvalých popř. dočasných konstrukcí, které vnesl na staveniště, včetně strojů a jiných mechanismů, a je nositelem nebezpečí škod na nich vzniklých nebo jimi vyvolaných.
5. Zhotovitel prohlašuje, že je ohledně výkonu své odborné činnosti řádně pojištěn (příloha č. 6 smlouvy) pro případnou odpovědnost z titulu náhrady škody vzniklé třetím osobám v souvislosti s plněním této smlouvy. Zhotovitel je povinen uzavřít pojistnou smlouvu tak, aby kryla rizika škod vyplývajících z vad díla, a to v minimální výši pojistné částky 10 000 000 Kč. Odpovídající pojistná smlouva bude zachovávána v platnosti a účinnosti od data zahájení prací na plnění předmětu díla až do uplynutí záruční doby dle této smlouvy.
6. Zhotovitel bude v průběhu provádění díla nejméně 10 pracovních dní před zahájením příslušné práce nebo montáže předkládat Objednateli k odsouhlasení vzorky veškerých materiálů, výrobků či zařízení díla, které mají vliv na výsledný vzhled interiéru a exteriéru díla, zejména použité materiály, okna.
7. Pokud se smluvní strany v určitém případě nedohodnou jinak, budou vzorky Objednateli předkládány na staveništi a bude k nim připojen protokol s následujícími údaji:
 - materiál (název, obchodní značka, certifikáty výrobků, technické údaje);
 - výrobce, dodavatel;

- datum předložení;
 - místo pro odsouhlasení vzorku Objednatelem nebo technickým dozorem Objednatele (podpis a datum).
8. Objednatel do 5 dní od předložení vzorků jeden z předložených vzorků odsouhlasí, nebo všechny předložené vzorky s písemným odůvodněným odmítnutím a vrátí Zhotoviteli. Ve lhůtě stanovené Objednatelem je Zhotovitel povinen předložit, a to i opakovaně, ke schválení jiný vzorek, odpovídající závazným podkladům pro provádění díla. Ani opakované odmítnutí předloženého vzorku Objednatelem nemá vliv na sjednané termíny plnění ani cenu díla.
 9. Objednatel není oprávněn odmítnout vzorky bez rozumného důvodu; pro vyloučení pochybností se rozumným důvodem rozumí i nevhodnost vzorků z estetického hlediska.
 10. Zhotovitel je povinen uchovávat protokoly o schválených či Objednatelem určených vzorcích a datech schválení. Protokol bude obsahovat rozhodnutí Objednatele, jak má být se vzorkem naloženo.

VIII.

Závěrečná ustanovení

1. Tuto smlouvu lze měnit či doplňovat pouze po dohodě smluvních stran formou písemných a číslovaných dodatků.
2. Pokud v této smlouvě není stanoveno jinak, řídí se právní vztahy z ní vyplývající příslušnými ustanovení občanského zákoníku č. 89/2012 Sb. ve znění pozdějších předpisů.
3. Tato smlouva je vyhotovena ve 2 vyhotoveních s platností originálu, přičemž každá ze smluvních stran obdrží jedno vyhotovení.
4. Zhotovitel tímto uděluje souhlas se zveřejněním této smlouvy v souladu s povinnostmi Objednatele, jakožto subjektu povinného dle zákona č. 106/1999 Sb., o svobodném přístupu k informacím a zákona č. 134/2016 Sb. v platném znění.
5. Zhotovitel se zavazuje zachovávat dle zákona č. 101/2000 Sb., o ochraně osobních údajů, ve znění pozdějších předpisů, mlčenlivost o osobních údajích a o bezpečnostních opatřeních, jejichž zveřejnění by ohrozilo zabezpečení osobních údajů, a to i po ukončení plnění smlouvy, v případě jejího ukončení dohodou, odstoupením od ní.
6. Zhotovitel je povinen umožnit oprávněným orgánům státní správy vstup do objektů a na pozemky dotčené projektem a jeho realizací a kontrolu dokladů souvisejících s realizací smlouvy. Zhotovitel je povinen spolupůsobit při výkonu finanční kontroly dle § 2 e) zákona č. 320/2001 Sb., o finanční kontrole ve veřejné správě, ve znění pozdějších předpisů.
7. Tato smlouva nabývá platnosti dnem jejího podepsání oběma smluvními stranami.
8. V případě, že hodnota předmětu smlouvy přesahuje 50 000 Kč bez daně z přidané hodnoty, a na smlouvu se nevztahuje některá z dalších výjimek uvedených v § 3 odst. 2 zákona č. 340/2015 Sb., o zvláštních podmínkách účinnosti některých smluv, uveřejňování těchto smluv a o registru smluv (zákon o registru smluv), nabývá tato smlouva v souladu s § 6 tohoto zákona účinnosti nejdříve dnem uveřejnění. Smlouva tedy nabývá účinnosti dnem uveřejnění v registru smluv.
9. Smluvní strany shodně prohlašují, že žádné ustanovení této smlouvy (včetně všech jejích příloh), nepředstavuje obchodní tajemství žádné smluvní strany podle § 504 zákona č. 89/2012 Sb., občanský zákoník a ani důvěrné informace, a souhlasí s uveřejněním této smlouvy v plném rozsahu.
10. Smluvní strany se dohodly, že v souladu s ustanovením § 5 odst. 2 zákona o registru smluv zašle správci registru smluv elektronický obraz této smlouvy a metadata vyžadovaná zákonem o registru smluv Krajská zdravotní, a. s. ve lhůtě 14 dní od uzavření smlouvy.
11. V případě, že smlouva nebude uveřejněna prostřednictvím registru smluv v 15. den od jejího

uzavření, je oprávněna předat elektronický obraz smlouvy a metadata druhá smluvní strana tak, aby smlouva byla poskytnuta správci registru smluv ve lhůtě uvedené v § 5 odst. 2 zákona o registru smluv.

12. Plnění předmětu této smlouvy před její účinností se považuje za plnění podle této smlouvy a práva a povinnosti z něj vzniklé se řídí touto smlouvou.
13. Nedílnou součástí této smlouvy jsou přílohy číslo 1 až 6. Smluvní vztahy vyplývající z této smlouvy se dále dle dohody smluvních stran řídí všeobecnými obchodními podmínkami Objednatele, které jsou přílohou č. 1 této Smlouvy. Tyto všeobecné obchodní podmínky mají přednost před zákonnou dispozitivní úpravou. V případě rozporu těla smlouvy a jednotlivých smluvních příloh, případně zadávací dokumentace, se jednotlivé části aplikují v následujícím pořadí vzájemné přednosti: tělo smlouvy, příloha č. 1, příloha č. 2, příloha č. 3, příloha č. 4, příloha č. 5 a příloha č. 6.

IX.

Podpisy smluvních stran

1. Zhotovitel i Objednatel shodně prohlašují, že si tuto smlouvu před jejím podpisem přečetli, že byla uzavřena po vzájemném projednání podle jejich pravé a svobodné vůle, určitě, vážně a srozumitelně, nikoliv v tísní za nápadně nevýhodných podmínek. Smluvní strany potvrzují autentičnost této smlouvy svým podpisem.

Přílohy:

1. Všeobecné obchodní podmínky Krajské zdravotní, a.s.
2. Sazebník smluvních pokut za porušování předpisů BOZP
3. Cenová nabídka Zhotovitele
4. Harmonogram stavebních prací
5. Požadavky Objednatele na pravidla realizace předmětu zakázky
6. Kopie pojistné smlouvy

V Meziboří dne 9.11.2017

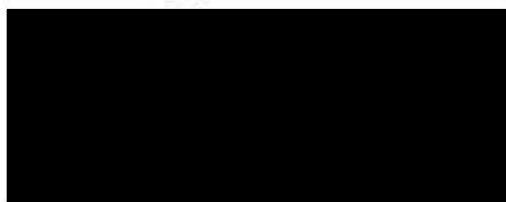
V Ústí nad Labem dne ...2.2.-11.-2017...

...pro této smlouvy obě strany uzavřely na:



Václav Kvasnička
Jednatel společnosti

ATEL
039 13 Meziboří
6
90 691/0600
f nad Labem



Ing. Petr Fiala
generální ředitel

Všeobecné obchodní podmínky společnosti
Krajská zdravotní, a.s.

I. Identifikační údaje

Název: Krajská zdravotní, a.s.

IČ: 25488627

DIČ: CZ25488627

Sídlo: Sociální péče 3316/12A, 401 13 Ústí nad Labem

Zastoupena: Ing. Petr Fiala, generální ředitel společnosti

Telefon: +420 477 114 105, +420 477 114 106

e-mail: sekretariat@kzcr.eu

Kontaktní osoba: Ing. Václav Štyvar

Telefon: +420 477 117 901

e-mail: vaclav.styvar@kzcr.eu

II. Obecná ustanovení

1. Tyto všeobecné obchodní podmínky upravují práva a povinnosti společnosti Krajská zdravotní, a.s. při uzavírání smluvních vztahů mezi společností Krajská zdravotní, a.s. (dále jen KZ, a.s.) a jejími obchodními partnery nebo zákazníky (dále jen obchodní partner).

2. Tyto všeobecné obchodní podmínky jsou závazné pro všechny obchodní partnery a zákazníky KZ, a.s., tj. pro fyzické a právnické osoby, které jí zašlou objednávku nebo uzavřou písemnou smlouvu, která bude obsahovat odkaz na tyto Všeobecné obchodní podmínky.

3. Tyto všeobecné obchodní podmínky vstupují v platnost dnem jejich zveřejnění na Internetových stránkách společnosti KZ, a.s. (www.kzcr.eu). Společnost KZ, a.s. si vyhrazuje právo tyto všeobecné obchodní podmínky kdykoliv upravit.

4. Veškeré vztahy mezi společností KZ, a.s. a obchodním partnerem, které nejsou těmito všeobecnými obchodními podmínkami upraveny, se řídí příslušnými ustanoveními občanského zákoníku.

5. Právní vztahy se řídí platným právem České republiky. KZ, a.s. se při navazování a uzavírání obchodních vztahů řídí ustanoveními platných právních předpisů, zejména pak zák. č. 89/2012 Sb., občanský zákoník. Při výběru dodavatelů postupuje KZ, a.s. dle zákona č. 137/2006 Sb.,

o veřejných zakázkách, jakožto jiná právnická osoba, dle § 2 odst. 2 písm. d) tohoto zákona

6. Právním subjektem oprávněným k uzavírání smluvních vztahů je vždy KZ, a.s. Subjektem oprávněným jednat za KZ, a.s. je generální ředitel společnosti, Ing. Petr Fiala. Právo podpisu objednávek pro jednotlivé zaměstnance je upraveno vnitřní směrníci.

7. Všechny smlouvy procházejí před jejich podpisem v KZ, a.s. vnitřním schvalovacím procesem. Smlouva je zpracovávána zpracovatelem a schvalována garantem smlouvy, ekonomickou výhodnost posuzuje zaměstnanec úseku ekonomického řízení a controllingu, právní správnost garantuje právník KZ, a.s. Na schvalovacím procesu se mohou podílet i jiné osoby, jsou-li určeny zpracovatelem nebo garantem smlouvy.

8. Všechny smlouvy musí být sepsány v českém jazyce. Je-li smlouva sepsána ve vícejazyčném znění, je rozhodné znění smlouvy v českém jazyce, případně může být vyhotoven soudním znalcem ověřený překlad, je-li tak dohodnuto smluvními stranami.

9. Smluvní strany se zavazují řešit veškeré případné spory smírnou cestou. Budou-li taková jednání neúspěšná, případné spory mezi smluvními stranami jsou oprávněny rozhodnout obecné soudy České republiky. Příslušnost rozhodčích soudů je vyloučena.

10. V případě, že by kterékoliv z ustanovení smlouvy bylo či se dodatečně stalo neplatným nebo neúčinným, budou ostatní její ustanovení posuzována jako oddělitelná a platnost či účinnost smlouvy jako celku zůstane zachována. Pro takový případ se KZ, a.s. a obchodní partner zavazují na základě vzájemné dohody nahradit neplatné nebo neúčinné ustanovení takovým ustanovením, které bude nejlépe odpovídat účelu smlouvy a vůli smluvních stran při jejím uzavření.

III. Smluvní podmínky

1. Uchazeč je povinen podat jediný návrh smlouvy ve dvou vyhotoveních, není-li sjednáno jinak.

2. Jako smluvní strana musí být vždy uvedena KZ, a.s., identifikovaná údaji nejméně v rozsahu, uvedeném v těchto všeobecných obchodních podmínkách v čl. I.

3. Každá smlouva musí obsahovat podstatné náležitosti pro daný typ smlouvy dle platných právních předpisů. Vždy musí obsahovat vymezení předmětu plnění a jeho vyčíslenou hodnotu, dobu plnění, dobu platnosti a účinnosti smlouvy, datum a místo podpisu smlouvy, platební

a dodací podmínky. Cena se ve smlouvě stanoví v Kč bez DPH i včetně DPH, pevnou částkou nebo způsobem výpočtu. Každá smlouva musí dále obsahovat popis způsobu předání a převzetí plnění, a to tak, aby tyto úkony byly zpětně prokazatelné.

4. Návrhy smluv se mezi KZ, a.s. a obchodními partnery do jejich podpisu předávají v elektronické formě, ve formátech zpracovatelných prostředky Microsoft Office, s výjimkou příloh, u kterých to není technicky možné.

5. Pro standardní typy smluvních vztahů a opakované nákupy používá KZ, a.s. vzorové smlouvy, obsahující všechna potřebná ujednání a respektující tyto všeobecné obchodní podmínky. Obchodní partneři jsou povinni respektovat tyto vzory, není-li dohodnuto jinak.

6. Návrh smlouvy musí být ze strany uchazeče podepsán statutárním orgánem uchazeče nebo jinou osobou k tomu oprávněnou. Originál či úředně ověřená kopie tohoto oprávnění musí být v takovém případě součástí návrhu smlouvy uchazeče.

7. Návrh smlouvy musí obsahovat následující práva a povinnosti. Nejsou-li ve smlouvě následující práva a povinnosti výslovně obsažena, jsou aplikovatelná přímo na základě těchto Všeobecných obchodních podmínek KZ, a.s.:

a. závazek obchodního partnera dodržovat po celou dobu obchodní spolupráce (veřejné zakázky) platné právní předpisy a provádět veškerá plnění v souladu s platným právním řádem,

b. souhlas obchodního partnera se zveřejněním smlouvy v souladu s povinnostmi KZ, a.s. jakožto subjektu povinného dle zákona č. 106/1999 Sb., o svobodném přístupu k informacím,

c. závazek zachovávat dle zákona č. 101/2000 Sb., o ochraně osobních údajů, ve znění pozdějších předpisů, mlčenlivost o osobních údajích a o bezpečnostních opatřeních, jejichž zveřejnění by ohrozilo zabezpečení osobních údajů, a to i po ukončení plnění smlouvy, v případě jejího ukončení dohodou, odstoupením od ní či její výpovědí,

d. oprávnění KZ, a.s. od smlouvy odstoupit kdykoliv během její platnosti z důvodů porušení smluvních povinností, nebude-li závažný stav vyvolaný porušením takové povinnosti odstraněn ani během přiměřené lhůty poskytnuté v předchozí písemné výzvě poškozené strany,

e. mechanismus, na základě kterého dojde k vypořádání vzájemných práv a závazků pro případ předčasného ukončení smlouvy. Každá smlouva musí

obsahovat podmínky pro odstoupení a pro výpověď smlouvy, případně ukončení dohodou,

f. závazek nezpřístupnit údaje o dodávkách poskytovaných KZ, a.s. obchodním partnerem třetí osobě, pokud pro něj taková povinnost nevyplývá ze zákona nebo pravomocného rozhodnutí příslušného soudního či správního orgánu,

g. oprávnění požadovat smluvní pokutu pro případ prodlení s dodáním zboží ze strany obchodního partnera, jež může činit minimálně 0,01% za každý den prodlení, a oprávnění požadovat úrok z prodlení za nedodržení splatnosti faktury ze strany KZ, a.s., jež může činit maximálně 0,005% za každý den prodlení,

h. závazek, že jakékoliv změny či doplnění smlouvy mohou být účinně výhradně písemným dodatkem ke smlouvě,

i. souhlas obchodního partnera pro případ, že je o něm jako o poskytovateli zdanitelného plnění zveřejněna způsobem umožňujícím dálkový přístup skutečnost, že je nespolehlivým plátcem DPH, v souladu se zněním zákona č. 235/2004 Sb., o DPH, s tím, že za splnění závazku KZ, a.s. uhradit sjednanou kupní cenu je považováno, uhradí-li KZ, a.s. částku ve výši daně na účet správce daně poskytovatele a zbývající část kupní ceny o daň poníženou obchodnímu partnerovi na účet umožňující dálkový přístup v souladu se zněním zákona č. 235/2004 Sb., o DPH. (tzn. účet musí být zveřejněný).

IV. Platební podmínky

1. V souladu s ustanovením § 1963 odst. 2 zák. č. 89/2012 Sb., občanský zákoník, z důvodu povahy závazkového vztahu, kdy na straně dlužníka vystupuje KZ, a.s. jakožto poskytovatel zdravotních služeb, jehož příjmy v převážné většině závisí na platbách zdravotních pojišťoven, se splatnost faktur stanovena na šedesát (60) dní od doručení daňového dokladu KZ, a.s. Obchodní partner je povinen odeslat fakturu (daňový doklad) KZ, a.s. nejpozději následující pracovní den po vystavení faktury (daňového dokladu). Jsou-li sjednány měsíční zálohové platby, tyto musí být splatné vždy k určitému dni v měsíci, a výše zálohy může činit maximálně 80% z předpokládané platby za dodávku v daném měsíci. Platební kalendář záloh předloží dodavatel před začátkem dodávky.

2. Všechny faktury (daňové doklady) musí splňovat veškeré náležitosti požadované zákonem č. 235/2004 Sb., o dani z přidané hodnoty, ve znění pozdějších předpisů,

účinným v době fakturace, avšak výslovně musí vždy obsahovat následující údaje:

Běžný daňový doklad musí obsahovat

- a. obchodní firmu nebo jméno a příjmení, popřípadě název, dodatek ke jménu a příjmení nebo názvu, sídlo nebo místo podnikání plátce, který uskutečňuje plnění,
 - b. daňové identifikační číslo plátce, který uskutečňuje plnění,
 - c. obchodní firmu nebo jméno a příjmení, popřípadě název, dodatek ke jménu a příjmení nebo názvu, sídlo nebo místo podnikání osoby, pro kterou se uskutečňuje plnění,
 - d. daňové identifikační číslo, pokud je osoba, pro kterou se uskutečňuje plnění, plátcem,
 - e. evidenční číslo daňového dokladu,
 - f. rozsah a předmět plnění,
 - g. datum vystavení daňového dokladu,
 - h. datum uskutečnění plnění nebo datum přijetí úplaty, a to ten den, který nastane dříve, pokud se liší od data vystavení daňového dokladu,
 - i. jednotkovou cenu bez daně, a dále slevu, pokud není obsažena v jednotkové ceně,
 - j. základ daně,
 - k. základní nebo sníženou sazbu daně nebo sdělení, že se jedná o plnění osvobozené od daně, a odkaz na příslušné ustanovení tohoto zákona,
 - l. výši daně; tato daň může být zaokrouhlena na celé koruny tak, že částka 0,50 koruny a vyšší se zaokrouhlí na celou korunu nahoru a částka nižší než 0,50 koruny se zaokrouhlí na celou korunu dolů.
3. Nebude-li faktura (daňový doklad) obsahovat stanovené náležitosti, je KZ, a.s. oprávněna ji vrátit ve lhůtě splatnosti. V takovém případě se přeruší běh lhůty splatnosti a nová lhůta splatnosti počne běžet doručením opravené faktury (daňového dokladu). V této souvislosti smluvní strany prohlašují, že veškeré jejich vzájemné pohledávky jsou navzájem započitatelné ve smyslu ustanovení § 1982 občanského zákoníku.
4. Faktury (daňové doklady) se platí bankovním převodem na účet druhé smluvní strany uvedený ve faktuře

(daňovém dokladu). V případě daňového dokladu účet uvedený na faktuře musí splňovat podmínku dálkového přístupu, v souladu se zněním zákona č. 235/2004 Sb., o DPH. Účet musí být zveřejněný.

5. V případě bezhotovostního převodu se cena považuje za uhrazenou okamžikem připsání příslušné částky ve prospěch účtu KZ, a.s. Dokladem o platbě v hotovosti se rozumí výdajový pokladní doklad vystavený zákazníkem a potvrzený KZ, a.s. nebo příjmový pokladní doklad vystavený KZ, a.s.

6. Obchodní partner je povinen uhradit veškeré závazky vůči KZ, a.s. podle pravidel stanovených v těchto všeobecných obchodních podmínkách, nemá-li s KZ, a.s. písemně sjednány platební podmínky individuální.

7. Dojde-li k prodlení Obchodního partnera s dodáním zboží či služby, je KZ, a.s. oprávněna požadovat smluvní pokutu ve výši 0,01% za každý den prodlení.

8. KZ, a.s. neposkytuje zálohy na budoucí plnění, s těmito výjimkami:

a. trvalá dlouhodobá plnění se stanovenými termíny vyúčtování jeden měsíc nebo delšími (např. dodávky energií, předplatné periodik)

a. plnění, u nichž je nutné nebo obvyklé, že platba je předpokladem přijetí objednávky (kurzy, školení, zájezdy, rekreace)

9. KZ, a.s. fakturuje a vyúčtovává svá plnění svým obchodním partnerům, zákazníkům a pacientům s těmito splatnostmi:

a. Dle uzavřených smluvních platebních podmínek

b. 14 dnů pro samoplátce za zdravotnické výkony

c. 8 dnů pro plátce regulačních poplatků za lůžkovou péči

d. do 14 dnů za ostatní plnění

10. KZ, a.s. vyžaduje platbu zálohy ve výši až 100% předpokládané ceny od:

a. samoplátců za plánované zdravotnické výkony

b. od právnických a fyzických osob, které své závazky plní dlouhodobě se zpožděním, a to na základě pokynu vedení společnosti

11. Pro zajištění může KZ, a.s. požadovat použití dalších zajišťovacích nástrojů, jako je bankovní záruka, ručitelé apod.

12. U vztahů se zdravotními pojišťovnami za poskytnutou zdravotní péči postupuje KZ, a.s. podle platných předpisů a s ohledem na ostatní aspekty smluvního vztahu.

13. Pro případ, že o prodávajícím jako o poskytovateli zdanitelného plnění je zveřejněna způsobem umožňujícím dálkový přístup skutečnost, že je nespolehlivým plátcem DPH, v souladu se zněním zákona č. 235/2004 Sb., o DPH, smluvní strany sjednávají, že za splnění závazku kupujícího uhradit sjednanou kupní cenu je považováno, uhradí-li kupující částku ve výši daně na účet správce daně poskytovatele a zbývající část kupní ceny o daň poníženou prodávajícímu.

V. Obchodní podmínky při uzavírání smluv o provedení klinických hodnocení

1. Klinické hodnocení je možné provést pouze na základě písemné smlouvy. Při uzavírání smluv o provedení klinických hodnocení (dále jen studie) platí tyto podmínky a smlouva musí obsahovat následující články prokazující tyto skutečnosti:

a. k provedení studie musí být udělen souhlas příslušnou etickou komisí

a. ve smlouvě musí být uvedeno místo provedení studie, jméno hlavního zkoušejícího a přibližná doba trvání studie

a. je-li smlouva o provedení studie předložena jako dvoujazyčná, rozhodující je jazyková verze česká

a. závazek zadavatele studie a jeho prohlášení o tom, že zajistil před uzavřením smlouvy na provedení studie pojištění odpovědnosti za škodu pro sebe i zkoušejícího, jehož prostřednictvím je zajištěno i odškodnění v případě smrti subjektu hodnocení nebo v případě škody vzniklé na zdraví subjektu hodnocení v důsledku provádění studie, a to na celou dobu provádění studie. Doklad o příslušném pojištění je přílohou smlouvy.

a. závazek zadavatele studie, že pokud bude vůči KZ, a.s. uplatněn nárok na náhradu škody, kterou lze prokazatelně přičítat zadavateli či účinkům hodnoceného léčiva, poskytne zadavatel náhradu škody v takové výši, v jaké subjekt hodnocení úspěšně uplatnil svůj nárok u soudu, resp. zajistí plnění z příslušné pojistné smlouvy, v takové výši, v jaké subjekt hodnocení úspěšně uplatnil svůj nárok u soudu. Pokud bude vůči Zdravotnickému zařízení uplatněn nárok na náhradu škody ve smyslu věty první tohoto odstavce, kterou lze prokazatelně přičítat zadavateli či účinkům hodnoceného léčiva, zadavatel se zavazuje uhradit KZ, a.s. účelně

vynaložené náklady přímo se vztahující k soudnímu sporu o náhradu škody, a to včetně nákladů na právní zastoupení.

a. ustanovení, že výsledek studie je výlučným vlastnictvím zadavatele. V případě, že by v rámci plnění smlouvy o provedení studie došlo k vytvoření vynálezu ve smyslu zákona č. 527/1990 Sb., o vynálezech, průmyslových vzorech a zlepšovacích návrzích, náleží právo na původcovství zkoušejícímu, případně jeho jinému původci. V případě, že právo na původcovství vznikne komukoliv ze zaměstnanců nebo pracovníků KZ, a.s., zavazuje se KZ, a.s. bezplatně zajistit převod práva na patent, popř. na jeho využití, na Zadavatele, a to nejpozději do 30 dnů ode dne oznámení o udělení patentu ve Věstníku Úřadu průmyslového vlastnictví. Vzniknou – li KZ, a.s. jakékoliv náklady jednoznačně a prokazatelně související s převodem práva na patent, popř. na jeho využití, zadavatel se zavazuje tyto náklady KZ, a.s. proplatit.

VI. Jiná ustanovení

1. Tyto podmínky se použijí přiměřeně i pro uzavírání bezúplatných vztahů či vztahů nepodléhajících režimu obchodního zákoníku a řídících se občanským právem, tj. např. darovací smlouvy, smlouvy o výpůjčce, dohody o uznání dluhu a jeho úhradě, apod.

2. Vztahy uzavřené nebo uskutečněné před datem platnosti těchto všeobecných obchodních podmínek se nemění. Jakékoli další změny již musí být v souladu s těmito všeobecnými obchodními podmínkami.

3. Pokud bude KZ, a.s. povinna ze zákona nebo rozhodnutí soudního nebo jiného správního orgánu uveřejňovat informace o realizovaných obchodních vztazích a cenách, není možné žádat o výjimku z tohoto ustanovení.

List provedených změn

| Číslo změny | Kapitola/strana | Stručné zdůvodnění obsahu změny | Datum účinnosti | Schválil |
|-------------|-------------------------------|--|-----------------|----------|
| 1 | IV. / strana 3 | Přidání bodu 13 v kapitole IV. | 1.7.2013 | R KZ |
| 2 | III.3i, IV.4, IV.1, III.7 | Uprava dle novelizace obchodního zákoníku a zákona o DPH | 1.8.2013 | R KZ |
| 3 | II.4,5, IV.1,3, III.3g a IV.7 | Uprava dle zák. č. 89/2012 Sb., občanský zákoník související, „oprávnění“ požadovat sankce | 24.1.2013 | R KZ |
| 4 | I., II/6 | Změna označení osoby, oprávněné zastupovat KZ, a.s. | 13.2.2014 | R KZ |
| 5 | I., II/6 | Změna označení osoby oprávněné zastupovat KZ, a.s., změna kontaktních údajů | 1.8. 2014 | GR KZ |

Příloha SoD - SAZEBNÍK SMLUVNÍCH POKUT ZA PORUŠOVÁNÍ PŘEDPISŮ BOZP

Pokuty níže uvedené jsou maximální. Objednatel si vyhrazuje právo stanovit vyšší pokuty dle svého uvážení a do výše uvedeného maxima na základě podkladů, které obdrží od koordinátora BOZP.

| I. BEZPEČNOST PRÁCE | | |
|---------------------|---|--|
| Poř. č. | Druh porušení | Max. výše pokuty |
| 1 | Porušení NV 495/2001 Sb., povinnost používání stanovených OOPP | 1000,- Kč za osobu a případ |
| 2 | Porušení ČSN 331600 a 331610, které řeší revize a kontroly elektrických spotřebičů, ruční el. nářadí a prodlužovací kabely, použití nářadí spotřebičů a prodlužovacích kabelů bez revizí, | 1000,- Kč za případ 1000,- Kč za používání |
| 3 | Porušení předpisů, které řeší provoz vyhrazených technických zařízení (elektrických, zdvihacích, tlakových a plynových) | 1500,- Kč za případ |
| 4 | Porušení pravidel pro lešení, závěsné lávky ve smyslu NV 362/2005 Sb., dále pak pro dočasné konstrukce, výkopy a ostatní práce viz NV 591/2006 Sb., poklopy vstupních šachet (přemístěné či chybějící), poškození kanalizací a ostatní porušení na stavbě plynoucí z NV 101/2005 Sb | 5000,- Kč za případ |
| 5 | Neoprávněná manipulace se stroji a zařízeními (příslušné odbornostní školení), transportním zařízením | 5000,- Kč za případ |
| 6 | Nedodržení pokynů pro používání bezpečnostních příkazů pro práce na elektrickém zařízení a na strojním zařízení | 5000,- Kč za případ |
| 7 | Zjištění alkoholu a jiných návykových látek u pracovníků vlastních či subdávatele, odmítnutí dechové zkoušky | 5000,- Kč za případ a vypovězení osoby z areálu stavby |
| 8 | Nedoložení příslušných technologických postupů pro prováděné práce a činnosti | 1000,- Kč za případ |
| 9 | Neohlášení pracovního úrazu vlastního pracovníka či pracovníka subdávatele koordinátorovi BOZP nebo pracovníkovi mající dozor nad stavbou | 5000,- Kč u úrazu s dobou pracovní neschopnosti delší než 3 pracovní dny 5000,- Kč u úrazu s hospitalizací 15000,- Kč u smrtelného pracovního. úrazu |

| II. POŽÁRNÍ OCHRANA | | |
|---------------------|---|-----------------------------|
| Poř. č. | Druh porušení | Max. výše pokuty |
| 1 | Porušení vyhl. 87/2000 Sb., při práci s otevřeným ohněm, neohlášení zahájení, přerušování a ukončení prací s rizikem požáru, neprojednání způsobu zajištění požární bezpečnosti | 5000,- Kč za případ |
| 2 | Porušení zákona č. 133/1985 Sb., ve znění pozdějších předpisů a vyhlášky č. 246/2001 Sb. a NV č. 406/ 2004 Sb. | 5000,- Kč za případ |
| 3 | Zneužití nebo snížení účinnosti zařízení a prostředků, které slouží jako ochrana před požárem | 5000,- Kč za případ |
| 4 | Nedoložení předepsané dokumentace PO dle vyhl.č. 246/2001 Sb. | 1000,- Kč za případ |
| 5 | Nedoložení požárně technických charakteristik používaných nebo skladovaných látek | 1000,- Kč za případ |
| 6 | Nedoložení prokazatelného školení nebo odborné přípravy pracovníků konajících práce v prostoru se zvýšeným nebo vysokým požárním nebezpečím | 1000,- Kč za osobu a případ |
| 7 | Použití, či umístění nevhodných nebo nefunkčních prostředků požární ochrany do prostoru stavby | 5000,- Kč za případ |

III. ŽIVOTNÍ PROSTŘEDÍ

| Poř. č. | Druh porušení | Max. výše pokuty |
|---------|---|--|
| 1 | Porušení zákona č. 350/2011 Sb., při nakládání s chemickými látkami a přípravky | 5000,- Kč za případ |
| 2 | Porušení zákona č. 185/2001 Sb., ve znění pozdějších předpisů o odpadech při nakládání s odpady | 3000,- Kč za případ u odpadů kategorie ostatní (O) 5000,- Kč za případ u odpadů kategorie (N) |
| 3 | Porušení zákona č. 254/2001 Sb. o vodách a zákona č. 201/2012 Sb. | 5000,- Kč za případ |
| 4 | Únik ropných látek nebo chemikálií | 3000,- Kč za případ |
| 5 | Neohlášení úniku ropných látek či chemikálií | 1500,- Kč za případ |
| 6 | Nedovolené ukládání odpadů, netřídění odpadů, jejich nedovolená likvidace, dovoz odpadů za účelem likvidace, neohlášení předpokládané produkce odpadů, neohlášení eventuálních nepříznivých dopadů na životní prostředí | 5000,- Kč za případ |

IV. OSTATNÍ

| Poř. č. | Druh porušení | Max. výše pokuty |
|---------|--|--|
| 1 | Porušení zákazu kouření (povoleno pouze na vyhrazených místech) | 2000,- Kč za osobu a případ |
| 2 | Provádění prací, pro které pracovníci nemají potřebnou odbornou způsobilost nebo zdravotní způsobilost | 2000,- Kč za případ |
| 3 | Neprovedení nebo nezajištění školení zaměstnance, subdodavatele z pravidel platných pro stavbu | 2000,- Kč za případ |
| 4 | Neodstranění závady zjištěné koordinátorem nebo pracovníkem mající dozor nad stavbou ve stanoveném termínu | 5000,- Kč za případ |
| 5 | Neoznačení zařízení staveniště a ostatních pronajatých ploch firemní značkou a příslušnými výstražnými tabulkami, neoznačení pracovního oděvu firemních značkou a to jak u pracovníků vlastních, tak subdodavatelů | 2000,- Kč za případ nebo osobu |
| 6 | Nedodržení a nerespektování úklidu svěřeného areálu, neudržování objektů a jejich okolí, rovněž tak samotné stavby | 2000,- Kč za případ |
| 7 | Mytí vozidel, strojů či jiné techniky mimo vyhrazené prostory | 2000,- Kč za případ |
| 8 | Zcizení předmětů v areálu stavby | 1000,- Kč za případ a vypovězení osoby z areálu stavby |
| 9 | Porušení podmínek vstupu zaměstnanců nebo zaměstnanců subdodavatelů do areálu stavby | 1000,- Kč za osobu a vypovězení osoby z areálu stavby |
| 10 | Nezabezpečení pronajatých prostor, neuzamčení vlastních či pronajatých vozidel a mechanizace, parkování na nevyhrazených místech | 1000,- Kč za případ |
| 11 | Nepovolené vyvážení a vynášení věcí z areálu stavby, nerespektování pokynů ostrahy, arogantní či agresivní chování vůči příslušným zaměstnancům stavby (stavbyvedoucí, mistr, koordinátor BOZP, zástupci investora) odmítnutí předložení zavazadla ke kontrole, či odmítnutí a neumožnění kontroly vozidla | 5000,- Kč za případ a vypovězení osoby z areálu stavby |
| 12 | Vnášení střelných zbraní nebo výbušnin do areálu stavby | 10000,- Kč za případ a zákaz vstupu do areálu stavby |
| 13 | Opakované porušení dle specifikace pokut hodnocených maximální částkou do 10000,- Kč v průběhu 6 měsíců | Dvojnásobek maxima předešlé pokuty |

REKAPITULACE STAVBY

Kód: SV17/10
Stavba: Výměna oken na pavilonu G - KZ - MNUL.

ŘSO: CC-CZ: 27.10.2017
Místo: Datum:
Zadavatel: IČ: 25008196
Krajská zdravotní a.s. DIČ: CZ25008196
Uchazeč: IČ: 25008196
Allkon s.r.o. DIČ: CZ25008196
Projektant: IČ: 25008196
Ing. Jiří Kyznar DIČ: CZ25008196
Poznámka: IČ: 25008196
DIČ: CZ25008196

| | | | |
|---------------------|------------|--------------|---------------------|
| Cena bez DPH | | | 3 103 785,52 |
| DPH základní | Sazba daně | Základ daně | Výše daně |
| snížená | 21,00% | 3 103 785,52 | 651 794,96 |
| | 15,00% | 0,00 | 0,00 |
| Cena s DPH | v | CZK | 3 755 580,48 |

05/20

REKAPITULACE OBJEKTŮ STAVBY A SOUPISŮ PRACÍ

Kód: SV17/10

Stavba: Výměna oken na pavilonu G - KZ - MNUL.

Místo: Datum: 27.10.2017

Zadavatel: Krajská zdravotní a.s.
Uchazeč: Alkon s.r.o. Projektant: Ing. Jiří Kyznar

| Kód | Objekt, Soupis prací | Cena bez DPH [CZK] | Cena s DPH [CZK] | Typ |
|------------------------------|----------------------|---------------------|---------------------|-----|
| Náklady stavby celkem | | | | |
| 01 | 01-Výměna oken | 3 060 285,52 | 3 702 945,48 | STA |
| 02 | 02-VRN | 43 500,00 | 52 635,00 | STA |
| | | 3 103 785,52 | 3 755 580,48 | |

Fidra

KRYCÍ LIST SOUPLISU

Stavba:
Výměna oken na pavilonu G - KZ - ANUL.
Objekt:

01 - 01-Výměna oken

KSO:
Místo: CC-CZ: 27.10.2017
Zadavatel: IČ: 25008196
Krajská zdravotní a.s. DIČ: CZ25008196
Uchazeč: IČ: 25008196
Allkon s.r.o. DIČ: CZ25008196
Projektant: IČ:
Ing. Jiří Kyznar DIČ:
Poznímká: IČ:

Cena bez DPH

3 060 285,52

DPH základní
snížená Základ daně
3 060 285,52
0,00

Sazba daně
21,00%
15,00%

Výše daně
642 659,96
0,00

Cena s DPH

v CZK

3 702 945,48

576

REKAPITULACE ČLENĚNÍ SOUPISU PRACÍ

Stavba:

Výměna oken na pavilonu G - KZ - MNUL

Objekt:

01 - 01 - Výměna oken

Místo:

Zadavatel:

Krajská zdravotní a.s.

Uchazeč:

Allkon s.r.o.

Datum:

27.10.2017

Projektant:

Ing. Jiří Kyznar

Kód dílu - Popis

Cena celkem [CZK]

Náklady soupisu celkem

3 060 285,52

HSV - Práce a dodávky HSV

363 885,13

3 - Svislé a kompletní konstrukce

52 778,20

6 - Úpravy povrchů, podlahy a osazování výplní

235 177,00

997 - Přesun sutě

62 396,27

998 - Přesun hmot

13 533,66

PSV - Práce a dodávky PSV

2 679 800,39

735 - Ústřední vytápění - otopná tělesa

68 020,00

766 - Konstrukce truhlářské

2 184 396,48

767 - Konstrukce zámečnické

1 823,00

784 - Dokončovací práce - malby a tapety

126 755,35

786 - Dokončovací práce - čalounické úpravy

239 790,16

787 - Dokončovací práce - zasklívání

60 838,40

HZS - Hodinové zúčtovací sazby

16 600,00

SOUPIS PRACÍ

Stavba: Výměna oken na pavilonu G - KZ - ANUL

Objekt: 01 - 01 - Výměna oken

Místo:

Zadavatel: Krajská zdravotní a.s.
Uchazeč: Aulikon s.r.o.

Datum: 27.10.2017

Projektant: Ing. Jiří Kyznar

| PČ | Typ | Kód | Popis | MJ | Množství | J.cena [CZK] | Cena celkem [CZK] | Cenová soustava |
|----|-----|-----|-------|----|----------|--------------|-------------------|-----------------|
|----|-----|-----|-------|----|----------|--------------|-------------------|-----------------|

Náklady soupisu celkem

3 060 285,52

D: HSV

Práce a dodávky HSV

363 885,13

D 3 Svislé a kompletní konstrukce

52 778,20

| | | | | | | | | |
|---|---|-----------|--|----------------|-------|----------|-----------|----------------|
| 1 | K | 312272123 | Zdivo výplňové tl. 200 mm z pórboetonových přesných hladkých tvárních např. Ytong hmotností 500 kg/m ³ | m ³ | 8,303 | 5 950,00 | 49 402,85 | CS ÚRS 2017 02 |
|---|---|-----------|--|----------------|-------|----------|-----------|----------------|

PP Zdivo z pórboetonových přesných tvárníc [TRONG] výplňové z tvárníc hladkých jakékoliv pevnosti na tenké maltové leže, tloušťka zdiva 200 mm, objemová hmotnost 500 kg/m³

W Popravní zdivo balkonových sestav - viz technická zpráva, výkr.č. D.14-D.18, D.23 -

W 19° (0,200° (2,300°0,95))

W Součet

8,303

8,303

| | | | | | | | | |
|---|---|-----------|--|---|--------|--------|----------|----------------|
| 2 | K | 342291131 | Ukrojení příček k betonovým konstrukcím plochými kotvami | m | 18,050 | 187,00 | 3 375,35 | CS ÚRS 2017 02 |
|---|---|-----------|--|---|--------|--------|----------|----------------|

PP Ukrojení příček plochými kotvami, do konstrukce betonové

Poznámka k souboru cen:

1. V cenách -1111 a -1112 jsou započítány náklady na obalnění a aplikaci polyuretanové pěny ve spreji a na odříznutí závěsné pěny u lize příčky. 2. Cena -1111 a -1112 lze použít i pro ukrojení příček ke stropu. 3. Množství jednotek se určuje v m sýtu příčky s konstrukcí (výšky příčky).

W Popravní zdivo balkonových sestav - viz technická zpráva, výkr.č. D.14-D.18, D.23 -

W 19°0,950

W Součet

18,050

18,050

D 6 Úpravy povrchů, podlahy a osazování výplní

235 177,00

| | | | | | | | | |
|---|---|-----------|---|----------------|--------|-------|----------|----------------|
| 3 | K | 612121112 | Začtení spár stěrkovou hmotou vnitřních stěn z pórboetonových tvárníc | m ² | 82,840 | 37,10 | 3 073,36 | CS ÚRS 2017 02 |
|---|---|-----------|---|----------------|--------|-------|----------|----------------|

PP Začtení spár vnitřních povrchů stěrkovou hmotou, ploch z pórboetonových tvárníc stěn

W Popravní zdivo balkonových sestav - viz technická zpráva, výkr.č. D.14-D.18, D.23 -

W 19° (2,300°0,2)°0,870)

W Mezisoučet - Interiér

W 19° (2,300°0,95)

41,325

41,325

41,515

| PČ | Typ | Kód | Popis | MJ | Množství | J.cena [CZK] | Cena celkem [CZK] | Cenová soustava |
|----|-----|-----------|---|----|----------|--------------|-------------------|-----------------|
| | WV | | Mezisoučet - exteriér | | 41,515 | | | |
| | WV | | Součet | | 82,840 | | | |
| 4 | K | 612142001 | Potažení vnitřních stěn sklovláknitým pletivem vtačeným do tenkovrstvé hmoty | m2 | 41,325 | 197,00 | 8 141,03 | CS ÚRS 2017 02 |
| | PP | | Potažení vnitřních ploch pletivem v plněm podkladu sklovláknitým vtačením do tmele stěn | | | | | |
| | PSC | | Poznámka k souboru cen: | | | | | |
| | WV | | 1. V cenách -2001 jsou započteny i náklady na tmel. | | | | | |
| | WV | | *popravní zděivo balkonových sestav -viz technická zpráva, výkr.č. D.14-D.18, D.23 - | | | | | |
| | WV | | 19*(2,300+0,2)*0,870) | | 41,325 | | | |
| | WV | | Součet | | 41,325 | | | |
| 5 | K | 612323111 | Vápenocementová omítka hladkých vnitřních stěn tloušťky do 5 mm nanášená ručně | m2 | 41,325 | 144,00 | 5 950,80 | CS ÚRS 2017 02 |
| | PP | | Omítka vápenocementová vnitřních ploch hladkých nanášená ručně jednotvrstvá hladká, na neomítnutý bezesparý podklad, tloušťky do 5 mm stěn | | | | | |
| | PSC | | Poznámka k souboru cen: | | | | | |
| | WV | | 1. Ceny jsou určeny pro ocenění omítek přesného zdění z párobetonových tvárníc nebo plátených cihel, cementišpatlových desek, leštěných betonových ploch, opod. 2. V cenách nejsou započteny náklady na: a) podkladní a spojovací vrstvy; tyto se oceňují cenami souboru cen 61.13 této části katalogu, b) výztužnou tkaninu; tyto se oceňují cenami 61.14-2002 této části katalogu, c) nadměrné krapaví vodou u párobetonových konstrukcí; tyto se oceňují cenami přílohy 629 99-9001 této části katalogu. | | | | | |
| | WV | | *popravní zděivo balkonových sestav -viz technická zpráva, výkr.č. D.14-D.18, D.23 - | | | | | |
| | WV | | 19*(2,300+0,2)*0,870) | | 41,325 | | | |
| | WV | | Součet | | 41,325 | | | |
| 6 | K | 612325302 | Vápenocementová štuková omítka ostění nebo nadpraží | m2 | 84,974 | 665,00 | 56 507,71 | CS ÚRS 2017 02 |
| | PP | | Vápenocementová nebo vápenná omítka ostění nebo nadpraží štuková | | | | | |
| | PSC | | Poznámka k souboru cen: | | | | | |
| | WV | | 1. Ceny lze použít: jen pro ocenění samostatně upraveného ostění a nadpraží (např. při dodatečné výměně okna nebo zárubní) v šířce do 300 mm okolo upraveného otvoru. | | | | | |
| | WV | | pouze měněné výplně otvorů-viz technická zpráva, výkr.č. D.13-D.24 - | | | | | |
| | WV | | "okno ozn.1-1100x500 mm" 12*(1,1+0,5*2)*0,15) | | 3,780 | | | |
| | WV | | "okno ozn.2-550x500 mm" 7*((0,55+0,5*2)*0,15) | | 1,628 | | | |
| | WV | | "okno ozn.3-2100x1450 mm" 31*((2,1+1,45*2)*0,15) | | 23,250 | | | |
| | WV | | "okno ozn.4-2100x1450 mm" 23*((2,1+1,45*2)*0,15) | | 17,250 | | | |
| | WV | | "balk.sestava ozn.5 2300x1450+600x2300 mm" 19*((2,90+2,30*2)*0,15) | | 21,375 | | | |
| | WV | | "okno ozn.6 1500x1450 mm" 8*((1,50+1,45*2)*0,15) | | 5,280 | | | |
| | WV | | "okno ozn.7-2100x1450 mm" 10*((2,1+1,45*2)*0,15) | | 7,500 | | | |
| | WV | | "dveře ozn.D1 1600x1970 mm" 5*((1,60+1,97*2)*0,15) | | 4,155 | | | |
| | WV | | "dveře ozn.D2 1100x1970 mm" 1*((1,10+1,97*2)*0,15) | | 0,756 | | | |
| | WV | | Součet | | 84,974 | | | |
| 7 | K | 619995001 | Začištění omítek kolem oken, dveří, podlah nebo obkládů | m | 566,490 | 148,00 | 83 840,52 | CS ÚRS 2017 02 |
| | PP | | Začištění omítek (s docením hmot) kolem oken, dveří, podlah, obkládů apod. | | | | | |

6066

| PČ | Typ | Kód | Popis | MJ | Množství | J.cena [CZK] | Cena celkem [CZK] | Cenová soustava |
|----|-----|-----------|---|----|----------|--------------|-------------------|-----------------|
| | PSC | | <i>Poznámka k souboru cen:</i> 1. Cenu -5001 lze použít pouze v případě provádění opravy nebo osazení nových oken, dveří, okének, podlah apod.; netže ji použít v případech provádění opravy omítky nebo nové omítky v celé ploše. | | | | | |
| | W | | pouze měněné výplně otvorů-viz technická zpráva, výkr.č. D.13-D.24 " | | | | | |
| | W | | "okno ozn.1-1100x500 mm" 12*(1,1+0,5*2) | | 25,200 | | | |
| | W | | "okno ozn.2-550x500 mm" 7*(0,55+0,5*2) | | 10,850 | | | |
| | W | | "okno ozn.3-2100x1450 mm" 31*(2,1+1,45*2) | | 155,000 | | | |
| | W | | "okno ozn.4-2100x1450 mm" 23*(2,1+1,45*2) | | 115,000 | | | |
| | W | | "balk.sedlava ozn.5 2300x1450+600x2300 mm" 19*(2,90+2,30*2) | | 142,500 | | | |
| | W | | "okno ozn.6 1500x1450 mm" 8*(1,50+1,45*2) | | 35,200 | | | |
| | W | | "okno ozn.7-2100x1450 mm" 10*(2,1+1,45*2) | | 50,000 | | | |
| | W | | "dveře ozn.D1 1600x1970 mm" 5*(1,60+1,97*2) | | 27,700 | | | |
| | W | | "dveře ozn.D2 1100x1970 mm" 1*(1,10+1,97*2) | | 5,040 | | | |
| | W | | Součet | | 566,490 | | | |
| 8 | K | 622142001 | Potažení vnějších stěn sklovláknitým pletivem vtačeným do tenkovrstvé hmoty | m2 | 41,515 | 187,00 | 7 763,31 | CS ÚRS 2017 02 |
| | PP | | Potažení vnějších ploch pletivem v ploše nebo pružicí, na plíném podkladu sklovláknitým vtačením do tmelu stěn | | | | | |
| | PSC | | <i>Poznámka k souboru cen:</i> 1. V cenách -2001 jsou započteny i náklady na tmel. | | | | | |
| | W | | "poprsní zdívko balkonových sestav -viz technická zpráva, výkr.č. D.14-D.18, D.23 " | | 41,515 | | | |
| | W | | 19*(2,300*0,95) | | 41,515 | | | |
| | W | | Součet | | | | | |
| 9 | K | 622331011 | Tenkovrstvá sítkonová zrnitá omítka tl. 1,5 mm včetně penetrace vnějších stěn | m2 | 41,515 | 286,00 | 11 873,29 | CS ÚRS 2017 02 |
| | PP | | Omítka tenkovrstvá sítkonová vnějších ploch probarvená, včetně penetrace podkladu zrnitá, tloušťky 1,5 mm stěn | | | | | |
| | W | | "poprsní zdívko balkonových sestav -viz technická zpráva, výkr.č. D.14-D.18, D.23 " | | 41,515 | | | |
| | W | | 19*(2,300*0,95) | | 41,515 | | | |
| | W | | Součet | | | | | |
| 10 | K | 952901105 | Čištění budov omytí dvojitých nebo zvojených oken nebo balkonových dveří plochy do 0,6m2 | m2 | 8,525 | 53,60 | 456,94 | CS ÚRS 2017 02 |
| | PP | | Čištění budov při provádění oprav a udržovacích prací oken dvojitých nebo zvojených omytím, plochy do 0,6 m2 | | | | | |

Gilker

| PČ | Typ | Kód | Popis | MJ | Množství | J.cena [CZK] | Cena celkem [CZK] | cenová soustava |
|----|-----|-----|-------|----|----------|--------------|-------------------|-----------------|
|----|-----|-----|-------|----|----------|--------------|-------------------|-----------------|

Poznámka k souboru cen:

1. Ceny jsou určeny pro oceňování konečného čišění po ukončení oprav a udržovacích prací před předáním do užívání. Do výměry ploch se započítávají i plochy místností, schodišť a choděb, kterými se přepravuje materiál pro stavební práce. 2. Čišění největších ploch tlakovou vodou a tryskáním: pískem se oceňuje cenami souboru cen 629 99 - 51 tohoto katalogu. 3. Množství jednotek čišěných ploch: a) se určuje v m2 ploch místností a choděb nebo jejich částí, kterými se dopravuje materiál nebo jsou používány pro stavební práce b) schodiště se určuje v m2 rozvinuté plochy schodišťových stupňů, c) podest se určuje v m2 plochy podestí, d) oken, dveří a vrat v m2 plochy, e) konstrukce a prvky se určuje v m2 pohledové plochy. 4. Povrch hladký je rovný, nerovinný, nezvráskaný (např. linoleum, teraco, hladké dlažby, parkety apod.). 5. V cenách očistění schodišť jsou započteny náklady na očistění schodišťových stupňů a schodišťového zábradlí. Plocha podest se započítává do plochy podlah. 6. V cenách čišění oken a balkonových dveří jsou započteny náklady na očistění rámu, parapetu, prahu a kování a očistění a vyčištění stělné výplně. 7. V cenách čišění dveří a vrat jsou započteny náklady na očistění rámu, výplně, prahu a kování. 8. Čišění řís (odstranování smeti, prachu, náletů apod.) se oceňuje individuálně. 9. Odvoz odpadu se oceňuje položkami odvozu sází ceníku 801-3, hmotnost se stanoví individuálně.

W pouze měněné výplně otvorů-viz technická zpráva, výkr.č. D.13.D.24 "

W "okno ozn.1-1100X500 mm" 12*1,1*0,5

W "okno ozn.2-550X500 mm" 7*0,55*0,5

W Součet

| | | | | | | | | |
|----|---|-----------|--|----------------|--------|-------|--------|----------------|
| 11 | K | 952901107 | Čišění budov omytí dvojitých nebo zavojených oken nebo balkonových dveří plochy do 2,5m ² | m ² | 17,400 | 29,50 | 513,30 | CS ÚRS 2017 02 |
|----|---|-----------|--|----------------|--------|-------|--------|----------------|

PP Čišění budov při provádění oprav a udržovacích prací oken dvojitých nebo zavojených omytím, plochy do přes 1,5 do 2,5 m²

Poznámka k souboru cen:

1. Ceny jsou určeny pro oceňování konečného čišění po ukončení oprav a udržovacích prací před předáním do užívání. Do výměry ploch se započítávají i plochy místností, schodišť a choděb, kterými se přepravuje materiál pro stavební práce. 2. Čišění největších ploch tlakovou vodou a tryskáním: pískem se oceňuje cenami souboru cen 629 99 - 51 tohoto katalogu. 3. Množství jednotek čišěných ploch: a) se určuje v m2 ploch místností a choděb nebo jejich částí, kterými se dopravuje materiál nebo jsou používány pro stavební práce b) schodiště se určuje v m2 rozvinuté plochy schodišťových stupňů, c) podest se určuje v m2 pohledové plochy, d) oken, dveří a vrat v m2 plochy, e) konstrukce a prvky se určuje v m2 pohledové plochy. 4. Povrch hladký je rovný, nerovinný, nezvráskaný (např. linoleum, teraco, hladké dlažby, parkety apod.). 5. V cenách očistění schodišť jsou započteny náklady na očistění schodišťových stupňů a schodišťového zábradlí. Plocha podest se započítává do plochy podlah. 6. V cenách čišění oken a balkonových dveří jsou započteny náklady na očistění rámu, parapetu, prahu a kování a očistění a vyčištění stělné výplně. 7. V cenách čišění dveří a vrat jsou započteny náklady na očistění rámu, výplně, prahu a kování. 8. Čišění řís (odstranování smeti, prachu, náletů apod.) se oceňuje individuálně. 9. Odvoz odpadu se oceňuje položkami odvozu sází ceníku 801-3, hmotnost se stanoví individuálně.

OK

| PČ | Typ | Kód | Popis | MJ | Množství | J.cena [CZK] | Cena celkem [CZK] | cenová soustava |
|----|-----|-----------|--|----|----------|--------------|-------------------|-----------------|
| W | | | popuze měněné výplně otvorů-viz technická zpráva, výkr.č. D.14-D.24 - | | | | | |
| W | | | "původní okno ozn.6 1500x1450 mm" 8*1,5*1,45 | | | | | |
| W | | | Součet | | 17,400 | | | |
| 12 | K | 952901108 | Čištění budov omytí dvojitých nebo zavojených oken nebo balkonových dveří plochy přes 2,5m2 | m2 | 258,245 | 22,20 | 5 733,04 | CS ÚRS 2017 02 |
| PP | | | Čištění budov při provádění oprav a udržovacích prací oken dvojitých nebo zavojených omytím, plochy do přes 2,5 m2 | | 17,400 | | | |

Poznámka k souboru cen:

1. Ceny jsou určeny pro oceňování konečného čištění po ukončení oprav a udržovacích prací před předáním do užívání. Do výměny ploch se započítávají i plochy místností, schodišť a choděb, kterými se přepravuje materiál pro stavební práce. 2. Čištění vnějších ploch tlakovou vodou a tryskáním pískem se oceňuje cenami souboru cen 629 99 -51 tohoto katalogu. 3. Množství jednotek čištěných ploch: a) se určuje v m2 ploch místností a choděb nebo jejich částí, kterými se dopravuje materiál nebo jsou používány pro stavební práce b) schodiště se určuje v m2 rozvinuté plochy schodišťových stupňů, c) podestě se určuje v m2 půdorysné plochy, d) oken, dveří a vrat v m2 plochy, e) konstrukcí a prvků se určuje v m2 pohledové plochy. 4. Povrch hladký je rovný, nezdrcený, nezvrásněný (např. linoleum, keram, lakované dřeviny, parkety apod.). 5. V nerovný, zvrásněný (např. betonový podř, mazzaltonové dlažba, palubky apod.). 5. V cenách čištění schodišť jsou započteny náklady na očštění schodišťových stupňů a schodišťového zábradlí. Plocha podestě se započítává do plochy podlah. 6. V cenách čištění oken a balkonových dveří jsou započteny náklady na očštění rámu, parapetu, prahu a kování a očštění a vyčištění skleněné výplně. 7. V cenách čištění dveří a vrat jsou započteny náklady na očštění rámu, výplně prahu a kování. 8. Čištění řas (obstřežování smeti, prachu, náletů apod.) se oceňuje individuálně. 9. Odvoz odpadů se oceňuje položkami odvozu sml. ceníku 801-3, hmotnost se stanoví individuálně.

FSC

| | | | | | | | | |
|----|---|-----------|--|----|---------|-------|--------|----------------|
| W | | | popuze měněné výplně otvorů-viz technická zpráva, výkr.č. D.14-D.24 - | | | | | |
| W | | | "okno ozn.3-2100x1450 mm" 31*2,1*1,45 | | 94,395 | | | |
| W | | | "okno ozn.4-2100x1450 mm" 23*2,1*1,45 | | 70,035 | | | |
| W | | | "balk.soustava ozn.5 2300x1450-600x2300 mm" 19*2,3*1,45 | | 63,365 | | | |
| W | | | - ozn.7-2100x1450 mm" 10*2,1*1,45 | | 30,450 | | | |
| W | | | Součet | | 258,245 | | | |
| 13 | K | 952901122 | Čištění budov omytí dveří nebo vrat p lochy do 3,0m2 | m2 | 44,147 | 21,60 | 953,58 | CS ÚRS 2017 02 |
| PP | | | Čištění budov při provádění oprav a udržovacích prací dveří nebo vrat omytím, plochy do přes 1,5 do 3,0 m2 | | | | | |

bjkan

| PČ | Typ | Kód | Popis | MJ | Množství | J.cena [CZK] | Cena celkem [CZK] | Číslo účtu |
|----|-----|-----|-------|----|----------|--------------|-------------------|------------|
|----|-----|-----|-------|----|----------|--------------|-------------------|------------|

Poznámka k souboru cen:
 1. Ceny jsou určeny pro oceňování komečného čišťení po ukončení oprav a udržovacích prací před předáním do užívání. Do výměny ploch se započítávají i plochy místnosti, schodišť, a chodeb, kterými se připravuje materiál pro stavební práce. 2. Čištění vnějších ploch tlakovou vodou a tryskáním: přiklady se oceňují cenami souboru cen č. 29-31 tohoto katalogu. 3. Množství jednotek čišťených ploch: a) se určuje v m2 ploch místnosti a chodeb nebo jejich částí, kterými se dopravuje materiál nebo jsou používány pro stavební práce b) schodiště se určuje v m2 rozvinuté plochy schodišťových stupňů, c) podest se určuje v m2 plošových ploch, d) oken, dveří a vrat v m2 plochy, e) konstrukce a prvky se určuje v m2 plošových ploch. 4. Povrch hladký je rovinný, nezářezaný, nezvrácený (např. linoleum, teraco, dlažba, keramika apod.). 5. Povrch drsný je nerovný, zářezaný, zvrácený (např. betonový poděr, mozaikové dlažba, palubky apod.). 6. V cenách očistění schodišť jsou započítány náklady na očistění schodišťových stupňů a schodišťového zábradlí. Plocha podest se započítává do plochy podlahy. 7. V cenách čišťení oken a balkonových dveří jsou započítány náklady na očistění rámu, parapetu, prahu a kování a očistění a vyčistění stíelné výplně. 8. Čištění žlábků (odstraňování smetě, prachu, náletů apod.) se oceňuje individuálně. 9. Odvoz odpadu se oceňuje položením odpadu s účtem 801-3, hmotnost se stanoví individuálně.

| | | | | | | | | |
|----|---|-----------|--------|----|---------|--------|-----------|----------------|
| WV | | | 26,720 | | | | | |
| WV | | | 15,760 | | | | | |
| WV | | | 2,167 | | | | | |
| WV | | | 44,147 | | | | | |
| 14 | K | 968062376 | WV | m2 | 275,645 | 109,00 | 30 045,31 | CS ÚRS 2017 02 |

popuze méně výplně otvorů-viz technická zpráva, výkr.č. D.14-D.24 -
 "balk.dveře 600x2300 mm" 190,6072,30
 "dveře ozn.D1 1600x1970 mm" 5*(1,60*1,97)
 "dveře ozn.D2 1100x1970 mm" 1*(1,10*1,97)
 Součet

WV Vybourání dřevěných rámu oken zdvojených včetně křídla pl do 4 m2
 Vybourání dřevěných rámu oken s křídly, dveřních zárubní, vrat, stěn, ostění nebo obkladů rámu oken s křídly zdvojených, plochy do 4 m2
PSC Poznámka k souboru cen:
 1. V cenách -2244 až -2747 jsou započítány i náklady na vyvážení křídla.
 pouze méně výplně otvorů-viz technická zpráva, výkr.č. D.14-D.24 -
 "přívodní okno -2100x1450 mm" 31*2,1*1,45
 "přívodní okno -2100x1450 mm" 23*2,1*1,45
 "přívodní balk.sestava - 2300x1450+600x2300 mm" 19*2,3*1,45
 "přívodní okno - 1500x1450 mm" 8*1,5*1,45
 "přívodní okno -2100x1450 mm" 10*2,1*1,45
 Součet

| | | | | | | | | |
|----|---|-----------|----|----|--------|--------|----------|----------------|
| 15 | K | 968062455 | WV | m2 | 26,720 | 175,00 | 4 588,50 | CS ÚRS 2017 02 |
|----|---|-----------|----|----|--------|--------|----------|----------------|

WV Vybourání dřevěných rámu oken s křídly, dveřních zárubní, vrat, stěn, ostění nebo obkladů dveřních zárubní, plochy do 2 m2
PSC Poznámka k souboru cen:
 1. V cenách -2244 až -2747 jsou započítány i náklady na vyvážení křídla.
 pouze méně výplně otvorů-viz technická zpráva, výkr.č. D.14-D.24 -
 "přívodní balk.dveře 600x2300 mm" 190,6072,30
 Součet

04/10

| PČ | Typ | Kód | Popis | MJ | Množství | J.cena [CZK] | Cena celkem [CZK] | Cenová soustava |
|----|-----|-----------|---|----|----------|--------------|-------------------|-----------------|
| 16 | K | 968062747 | Vybourání stěn dřevěných plných, zasklených nebo výkladních pl. přes 4 m2 | m2 | 137,530 | 58,20 | 8 004,25 | CS ÚRS 2017 02 |
| | PP | | Vybourání dřevěných rámu oken s křídly, dveřních zárubní, vrat, stěn, ostění nebo obkladů stěn plných, zasklených nebo výkladních pevných nebo otevíratelných, plochy přes 4 m2 | | | | | |
| | PSC | | Rozebrání k souboru cen: | | | | | |
| | W | | 1. V cenách -2244 až -2747 jsou započteny i náklady na vyvážení křidel. | | 137,530 | | | |
| | W | | pouze měněné výplně otvorů-viz technická zpráva, výkr.č. D.14-D.24 " | | 137,530 | | | |
| | W | | "loažiová stěna 3016x2400 mm" 19*(3,016*2,400) | | | | | |
| | W | | Součet | | | | | |
| 17 | K | 968072244 | Vybourání kovových rámu oken s křídly, dveřních zárubní, vrat, stěn, ostění nebo obkladů okenních rámu s křídly jednoduchých, plochy do 1 m2 | m2 | 8,525 | 478,00 | 4 074,95 | CS ÚRS 2017 02 |
| | PP | | Vybourání kovových rámu oken s křídly, dveřních zárubní, vrat, stěn, ostění nebo obkladů okenních rámu s křídly jednoduchých, plochy do 1 m2 | | | | | |
| | PSC | | Rozebrání k souboru cen: | | | | | |
| | W | | 1. V cenách -2244 až -2559 jsou započteny i náklady na vyvážení křidel. 2. Cenou -2641 se oceňuje i vybourání nosné ocelové konstrukce pro sádrokartonové příčky. | | 6,600 | | | |
| | W | | pouze měněné výplně otvorů-viz technická zpráva, výkr.č. D.14-D.24 " | | 1,925 | | | |
| | W | | "přívodní okno -1100x500 mm" 12*1,1*0,5 | | 8,525 | | | |
| | W | | "přívodní okno -550x500 mm" 7*0,55*0,5 | | | | | |
| | W | | Součet | | | | | |
| 18 | K | 968072456 | Vybourání kovových dveřních zárubní pl. přes 2 m2 | m2 | 17,927 | 204,00 | 3 657,11 | CS ÚRS 2017 02 |
| | PP | | Vybourání kovových rámu oken s křídly, dveřních zárubní, vrat, stěn, ostění nebo obkladů dveřních zárubní, plochy přes 2 m2 | | | | | |
| | PSC | | Rozebrání k souboru cen: | | | | | |
| | W | | 1. V cenách -2244 až -2559 jsou započteny i náklady na vyvážení křidel. 2. Cenou -2641 se oceňuje i vybourání nosné ocelové konstrukce pro sádrokartonové příčky. | | 2,167 | | | |
| | W | | pouze měněné výplně otvorů-viz technická zpráva, výkr.č. D.14-D.24 " | | 15,760 | | | |
| | W | | "přívodní dveře 1100x1970 mm" 1*(1,10*1,97) | | 17,927 | | | |
| | W | | "přívodní dveře 1600x1970 mm" 5*(1,60*1,97) | | | | | |
| | W | | Součet | | | | | |
| D | 997 | | Přesun sutě | | | | 62 396,27 | |
| 19 | K | 997013217 | Vnitrostavěbní doprava sutí a vybouraných hmot pro budovy v do 24 m ručně | t | 15,681 | 2 480,00 | 38 888,88 | CS ÚRS 2017 02 |
| | PP | | Vnitrostavěbní doprava sutí a vybouraných hmot vodoravně do 50 m svise ručně (nošením po schodech) pro budovy a haly výšky přes 21 do 24 m | | | | | |
| | PSC | | Rozebrání k souboru cen: | | | | | |
| | W | | 1. V cenách -3111 až -3217 jsou započteny i náklady na: a) vodorovnou dopravu na uvedenou vzdálenost, b) svisekou dopravu pro uvedanou výšku budovy, c) naložení na vodorovný dopravní prostředek pro odvoz na skládku nebo mezistádku, d) náklady na rozhrnutí a urovňování sutí na dopravním prostředku. 2. Jezdí se pro svisej přesun použije sloz nebo zařízení investora (např. vývah v budově), užiji se pro omezení vodorovné dopravy sutí ceny -3111, 3151 a -3211 pro budovy a haly výšky do 6 m. 3. Menšíže, demontáž a pronájem slozu se oceňují cenami souboru cen 997 01-33 Sloz sutí. 4. Ceny -3151 až -3162 lze použít v případě, kdy dochází ke zřízení dopravy sutí např. tím, že není možné instalovat jeřáb. | | | | | |

6560

| PČ | Typ | Kód | Popis | MJ | Množství | J.cena [CZK] | Cena celkem [CZK] | Genová soustava |
|----|-----|-----------|---|----|----------|--------------|-------------------|-----------------|
| 20 | K | 997013501 | Odvoz sutí a vybouraných hmot na skládku nebo mezískládku do 1 km se složením | t | 15,681 | 272,00 | 4 265,23 | CS ÚRS 2017 02 |

PP Odvoz sutí a vybouraných hmot na skládku nebo mezískládku se složením, na vzdálenost do 1 km

Poznámka k souboru cen:

1. Délka odvozu sutí je vzdálenost od místa naložení sutí na dopravní prostředek až po místo složení na určené skládce nebo mezískládce. 2. V ceně -3501 jsou započteny i náklady na stažení sutí na skládku nebo mezískládku. 3. Ceny jsou určeny pro odvoz sutí na skládku nebo mezískládku jakýmkoliv způsobem silniční dopravy (i prostřednictvím kontejnerů). 4. Odvoz sutí z mezískládky se oceňuje cenou 997 01-3511.

PSC

| | | | | | | | | |
|----|---|-----------|--|---|---------|-------|----------|----------------|
| 21 | K | 997013509 | Příplatek k odvozu sutí a vybouraných hmot na skládku ZKD 1 km přes 1 km | t | 141,129 | 11,90 | 1 679,44 | CS ÚRS 2017 02 |
|----|---|-----------|--|---|---------|-------|----------|----------------|

PP Odvoz sutí a vybouraných hmot na skládku nebo mezískládku se složením, na vzdálenost Příplatek k ceně za každý další 1 započítá 1 km přes 1 km

Poznámka k souboru cen:

1. Délka odvozu sutí je vzdálenost od místa naložení sutí na dopravní prostředek až po místo složení na určené skládce nebo mezískládce. 2. V ceně -3501 jsou započteny i náklady na stažení sutí na skládku nebo mezískládku. 3. Ceny jsou určeny pro odvoz sutí na skládku nebo mezískládku jakýmkoliv způsobem silniční dopravy (i prostřednictvím kontejnerů). 4. Odvoz sutí z mezískládky se oceňuje cenou 997 01-3511.

PSC

| | | | | | | | | |
|----|---|-----------|---|---|---------|----------|-----------|----------------|
| WV | | | 15,681*9 Přeprávné koeficientem množství | | 141,129 | | | |
| Z2 | K | 997013804 | Poplatek za uložení stavebního odpadu ze skla na skládce (skládkovné) | t | 15,681 | 1 120,00 | 17 562,72 | CS ÚRS 2017 02 |

PP Poplatek za uložení stavebního odpadu na skládce (skládkovné) ze skla

Poznámka k souboru cen:

1. Ceny uvedené v souboru lze po dohodě upravit podle místních podmínek. 2. Uložení odpadů neuvedených v souboru cen se oceňuje individuálně. 3. V cenách je započítán poplatek za ukládání odpadu dle zákona 185/2001 Sb. 4. Případné dracní stavebního odpadu lze ocenit souborem cen 997 00-60 Dracení stavebního odpadu z katalogu 800-6 Demolice objektů.

PSC

| | | | | | | | | |
|----|-----|-----------|--|---|--------|----------|-----------|----------------|
| D | 998 | | Přesun hmot | | | | 13 533,66 | |
| 23 | K | 998018003 | Přesun hmot ruční pro budovy v do 24 m | t | 10,741 | 1 260,00 | 13 533,66 | CS ÚRS 2017 02 |

PP Přesun hmot pro budovy občanské výstavby, bydlení, výrobu a služby ruční - bez užití mechanizace vodorovná dopravní vzdálenost do 100 m pro budovy s jakoukoliv nosnou konstrukcí výšky přes 12 do 24 m

Poznámka k souboru cen:

1. Ceny -7001 až -7006 lze použít v případě, kdy dochází ke zřízení přepravního např. tím, že není možné instalovat jeřáb. 2. K cenám -7001 až -7006 lze použít příplatky za zvětšení přesun -1014 až -1019, -2034 až -2039 nebo -2114 až 2119. 3. Jestliže pro svízky přesun používá zařízení investora (např. výťah v budově), účijí se pro ocenění přesunu hmot ceny stanovené pro nejmenší výšku, tj. 6 m.

PSC

D PSV Práce a dodávky PSV 2 679 800,39
D 735 Ústřední vytápění - otopná tělesa 68 020,00

66 Ken

| PČ | Typ | Kód | Popis | MJ | Množství | J.cena [CZK] | Cena celkem [CZK] | Cenová soustava |
|----|-----|----------|---|-----|----------|--------------|-------------------|-----------------|
| 24 | K | 735-R1 | Demontáž, uložení a zpětná montáž původního radiátoru včetně souvisejících armatur a ostiatních nezbytných prací | kus | 19,000 | 3 580,00 | 68 020,00 | |
| | PP | | Demontáž, uložení a zpětná montáž původního radiátoru včetně souvisejících armatur a ostiatních nezbytných prací | | | | | |
| | W | | "balconové sestavy -viz technická zpráva, výkr.č. D.14-D.18, D.23 " | | 19,000 | | | |
| | W | | 19 | | 19,000 | | | |
| | W | | Součet | | | | | |
| D | 766 | | Konstrukce truhlářské | | | | 2 184 396,48 | |
| 25 | K | 76622131 | Montáž plastových oken plochy přes 1 m2 otevíracích výšky do 1,5 m s rámem do zdiva | m2 | 301,865 | 612,00 | 184 741,38 | CS ÚRS 2017 02 |
| | PP | | Montáž oken plastových včetně montáže rámu na polyuretanovou pěnu plochy přes 1 m2 otevíracích nebo sklápěcích do zdiva, výšky do 1,5 m | | | | | |
| | PSC | | <i>Poznámka k souboru cen:</i> 1. V cenách montáže oken jsou započteny i náklady na zaměření, vyklínování, horizontování i vertikální vyrovnání okenního rámu, uložení a vyplnění spáry mezi rámem a ostiětinou polyuretanovou pěnou, včetně zednického začištění. 2. Tepelnou izolaci mezi ostiětinou a rámem okna je možné ocenit položkami 766 62 - 9 . . Připočet k cenám za tepelnou izolaci mezi ostiětinou a rámem okna jsou započteny náklady na izolaci vnější i vnitřní. 3. Délka izolace se určuje v metrech délky rámu okna. | | | | | |
| | W | | pouze měněné výplně otvorů-viz technická zpráva, výkr.č. D.14-D.24 " | | 94,395 | | | |
| | W | | "okno ozn.3 -2100X1450 mm" 31*2,1*1,45 | | 70,035 | | | |
| | W | | "okno ozn.4 -2100X1450 mm" 23*2,1*1,45 | | 89,585 | | | |
| | W | | "balk.sestava ozn.5 - 2300X1450+600X2300 mm" 19*(2,3*1,45+0,6*2,3) | | 17,400 | | | |
| | W | | "okno ozn.6 - 1500X1450 mm" 8*1,5*1,45 | | 30,450 | | | |
| | W | | "okno ozn.7 -2100X1450 mm" 10*2,1*1,45 | | 301,865 | | | |
| | W | | Součet | | | | | |
| 26 | M | 283611-3 | okno plastové ozn.3 rozměru 2100x1450 mm bílé, 2kř., specifikace dle tabulky výrobků | kus | 31,000 | 14 560,00 | 451 360,00 | |
| | PP | | okno plastové ozn.3 rozměru 2100x1450 mm bílé, 2kř., specifikace dle tabulky výrobků | | | | | |
| 27 | M | 283611-4 | okno plastové ozn.4 rozměru 2100x1450 mm bílé, 2kř., specifikace dle tabulky výrobků | kus | 23,000 | 14 560,00 | 334 880,00 | |
| | PP | | okno plastové ozn.4 rozměru 2100x1450 mm bílé, 2kř., specifikace dle tabulky výrobků | | | | | |
| 28 | M | 283611-5 | okno plastové ozn.5 (balconové sestavy) rozměru 600x2300 + 2300x1450 mm bílé, 2kř., specifikace dle tabulky výrobků | kus | 19,000 | 27 120,00 | 515 280,00 | |
| | PP | | okno plastové ozn.5 (balconové sestavy) rozměru 600x2300 + 2300x1450 mm bílé, 2kř., specifikace dle tabulky výrobků | | | | | |
| 29 | M | 283611-6 | okno plastové ozn.6 rozměru 1500x1450 mm bílé, 1kř., specifikace dle tabulky výrobků | kus | 8,000 | 9 450,00 | 75 600,00 | |
| | PP | | okno plastové ozn.6 rozměru 1500x1450 mm bílé, 1kř., specifikace dle tabulky výrobků | | | | | |
| 30 | M | 283611-7 | okno plastové ozn.7 rozměru 2100x1450 mm bílé, 2kř., specifikace dle tabulky výrobků | kus | 10,000 | 14 560,00 | 145 600,00 | |
| | PP | | okno plastové ozn.7 rozměru 2100x1450 mm bílé, 2kř., specifikace dle tabulky výrobků | | | | | |
| 31 | K | 76622116 | Montáž plastových oken plochy do 1 m2 otevíracích s rámem do zdiva | kus | 8,525 | 1 390,00 | 11 849,75 | CS ÚRS 2017 02 |

Handwritten signature

| PČ | Typ | Kód | Popis | MJ | Množství | J.cena [CZK] | Cena celkem [CZK] | Cenová soustava |
|----|-----|-----------|--|-----|----------|--------------|-------------------|-----------------|
| PP | | | Montáž oken plastových plochy do 1 m2 včetně montáže rámu na polyuretanovou pěnu otvíracích nebo sklápěcích do zděva | | | | | |
| | | | Popisná část souboru cen: | | | | | |
| | | | 1. V cenách montáže oken jsou započteny i náklady na zaměření, vyklizení, horizontování i vertikální vyrovnání okenního rámu, ukotvení a vyplnění spáry mezi rámem a ostěním polyuretanovou pěnou, včetně zednického zedění. 2. Tepelnou izolaci mezi ostěním a rámem okna je možné ocenit položkami 766 62 - 9 . Připlatek k cenám za tepelnou izolaci mezi ostěním a rámem okna jsou započteny náklady na izolaci vnější i vnitřní. 3. Délka izolace se určuje v metrech délky rámu okna. | | | | | |
| W | | | pouze měněné výplně otvorů-viz technická zpráva, výkr.č. D.13,D.24 " | | | | | |
| W | | | "okno ozn.1 - 1100x500 mm" 12*1,1*0,5 | | 6,600 | | | |
| W | | | "okno ozn.2 - 550x500 mm" 7*0,55*0,5 | | 1,925 | | | |
| W | | | Součet | | 8,525 | | | |
| 32 | M | 283611-1 | okno plastové ozn.1 rozměru 1100x500 mm bílé, 1kr., specifikace dle tabulky výrobků | kus | 17,000 | 6 480,00 | 77 760,00 | |
| PP | | | okno plastové ozn.2 rozměru 550x500 mm bílé, 1kr., specifikace dle tabulky výrobků | | | | | |
| 33 | M | 283611-2 | okno plastové ozn.2 rozměru 550x500 mm bílé, 1kr., specifikace dle tabulky výrobků | kus | 7,000 | 3 890,00 | 27 230,00 | |
| PP | | | okno plastové ozn.2 rozměru 550x500 mm bílé, 1kr., specifikace dle tabulky výrobků | | | | | |
| 34 | K | 766660411 | Montáž vchodových dveří 1krídlových bez nadsvětliku do zděva | kus | 1,000 | 2 820,00 | 2 820,00 | CS ÚRS 2017 02 |
| PP | | | Montáž dveřních křídel dřevěných nebo plastových vchodových dveří včetně rámu do zděva jednokřídlových bez nadsvětliku | | | | | |
| | | | Popisná část souboru cen: | | | | | |
| | | | 1. Cenami -0021 až -0031, -0163, -0161 až -0183, -0181 až -0183, se oceňují dveře s protipožární odolností do 30 min. 2. V cenách -0201 až -0272 je započtena i montáž okapného plechu, stavební křídel a držádel křídlových dveří. 3. V cenách -0311 až -0324 jsou započteny i náklady na osazení kování, vodotěsné těsnění, obrázky, seřazení pojezdů a následné vyrovnání a seřazení dveřních křídel. 4. V cenách -0351 až -0358 jsou započteny i náklady na osazení kování, vodotěsné těsnění, obrázky, seřazení pojezdů na sádku a následné vyrovnání a seřazení dveřních křídel. 5. V cenách -0311 až -0324 nejsou započteny náklady na sestavení a osazení stavebního pouzdra, tyto náklady se oceňují cenami souboru cen 642 94-6 . . . Osazení stavebního pouzdra posuvných dveří do základů příčky, katalogy 801-1 Budovy a haly - základní a monolitické. | | | | | |
| W | | | pouze měněné výplně otvorů-viz technická zpráva, výkr.č. D.14,D.22-24 " | | | | | |
| W | | | "ozn.D2 1100x1970 mm" 1,000 | | 1,000 | | | |
| W | | | Součet | | 1,000 | | | |
| 35 | M | 426DY-2 | dveře vstupní plastové 1kr. 1100x1970 mm ozn.D2, specifikace dle tabulky výrobků | kus | 1,000 | 35 240,00 | 35 240,00 | |
| PP | | | dveře vstupní plastové 1kr. 1100x1970 mm ozn.D2, specifikace dle tabulky výrobků | | | | | |
| 36 | K | 766660451 | Montáž vchodových dveří 2křídlových bez nadsvětliku do zděva | kus | 5,000 | 3 100,00 | 15 500,00 | CS ÚRS 2017 02 |
| PP | | | Montáž dveřních křídel dřevěných nebo plastových vchodových dveří včetně rámu do zděva dvoukřídlových bez nadsvětliku | | | | | |

Spolka

| PČ | Typ | Kód | Popis | MJ | Množství | J.cena [CZK] | Cena celkem [CZK] | Cenová soustava |
|----|-----|-----|-------|----|----------|--------------|-------------------|-----------------|
|----|-----|-----|-------|----|----------|--------------|-------------------|-----------------|

Poznámka k souboru cen:

1. Cenami -0021 až -0031, -0161 až -0163, -0181 až -0183, se oceňují dveře s protipožární odolností do 30 min. 2. V cenách -0201 až -0272 je započtena i montáž olopnutého plechu; stavěče křídel a držádel kyvných dveří. 3. V cenách -0311 až -0324 jsou započteny i náklady na osazení kování, vodícího trnu, dorazů, seřizování polozábrů a následné vyrovnání a seřizování dveřních křídel. 4. V cenách -0351 až -0359 jsou započteny i náklady na osazení kování, vodícího trnu, dorazů, seřizování polozábrů na stěnu a následné vyrovnání a seřizování dveřních křídel. 5. V cenách -0311 až -0324 nejsou započteny náklady na sestavení a osazení stavebního pouzdra, tyto náklady se oceňují cenami souboru cen 642 94-6... Osazení stavebního pouzdra posuvných dveří do zděné přičky; katalogu 801-1 Budovy a haly - zděné a monolitické.

W pouze měřené výplně otvorů-viz technická zpráva, výkr.č. D.14,D.22-24 -
W "ozn.D1 1600x1970 mm" 5,000
W Součet

| | | | | | | | | |
|----|---|-----------|--|-----|--------|-----------|------------|----------------|
| 37 | M | 426DV-1 | dveře vstupní plastové 2kf. 1600x1970 mm ozn.D1, specifikace dle tabulky výrobků | kus | 5,000 | 53 420,00 | 267 100,00 | |
| | | | | | 5,000 | | | |
| 38 | K | 76764B351 | dveře vstupní plastové 2kf. 1600x1970 mm ozn.D1, specifikace dle tabulky výrobků | m | 32,740 | 99,10 | 3 244,53 | CS ÚRS 2017 02 |
| | | | Montáž spojení dveří a stěny příběžné | | | | | |
| | | | Montáž dveří ocelových spojení dveří a stěny příběžné | | | | | |

Poznámka k souboru cen:

1. Cenami nelze oceňovat montáž kompletu dveří s rúmem charakteru stěny; tyto práce se oceňují cenami souboru cen 767 11-... Montáž stěn a příček pro zasklení, 767 12-... Montáž stěn a příček s výplní dřevěnou síť a 767 13-... Montáž stěn a příček z hliníkového plechu. 2. V cenách nejsou započteny náklady na: a) montáž olopnutých plechů a hliníkových listů; tyto práce se oceňují cenami souboru cen 767 89-91 Montáž listů a olopnutých plechů, b) montáž těsnění dveří; tyto práce se oceňují cenami 767 62-6101 až -6103 Montáž těsnění okna. 3. V cenách - 0111 až -0224 jsou započteny i náklady na montáž dveří včetně zárubní nebo ocelových rámců. 4. V ceně -8351 je započteno i montáž jednosměrného spojení ocelovou lištou přivaření nebo aboustranným svařením dvou prvků (dveří, stěn, okna). 5. V ceně -8353 je započteno i provedení rohového spojení dvou prvků.

W "ozn.D1" 5*(1,600*1,970*2)
W "ozn.D2" 1*(1,100*1,970*2)
W Součet

27,700
5,040
32,740

| | | | | | | | | |
|----|---|------------|--|-----|--------|--------|----------|----------------|
| 39 | K | 76669-4113 | Montáž parapetních desek dřevěných nebo plastových šířky do 30 cm délky do 2,6 m | kus | 19,000 | 238,00 | 4 522,00 | CS ÚRS 2017 02 |
| | | | Montáž parapetních desek dřevěných nebo plastových šířky do 300 mm, délky přes 1600 do 2600 mm | | | | | |

Poznámka k souboru cen:

1. Cenami -8111 a -8112 se oceňuje montáž vrat oboru JIKOV 611. 2. Cenami -97... nelze oceňovat venkovní krycí listy balkonových dveří; tato montáž se oceňuje cenou -1610.

W "okno balkonových sestav ozn. 5 -viz technická zpráva, výkr.č. D.14-D.18, D.23 -
W 19

W Součet

19,000
19,000
43,700

| | | | | | | | | |
|----|---|-----------|--|---|--------|--------|-----------|----------------|
| 40 | M | 61144-000 | parapet plastový vnitřní - Decoulineck komárkový 18 x 2 x 100 cm | m | 43,700 | 429,60 | 18 773,52 | CS ÚRS 2017 02 |
|----|---|-----------|--|---|--------|--------|-----------|----------------|

69

| PČ | Typ | Kód | Popis | MJ | Množství | J.cena [CZK] | Cena celkem [CZK] | Genová soustava |
|--|-----|-----------|--|-----|-----------|--------------|-------------------|-----------------|
| PP | | | parapet plastový vnitřní - komínkový 18 x 2 x 100 cm | | 43,700 | | | |
| VV | | | "okno balkonových sestav ozn. 5 -vřz. technická zpráva, výkr.č. D.14-D.18, D.23 - | | | | | |
| VV | | | 19"2,3 | | 43,700 | | | |
| VV | | | Součet | | | | | |
| 41 | M | 611441150 | koncovka k parapetu plastovému vnitřnímu 1 pár | kus | 19,000 | 61,70 | 1 172,30 | CS ÚRS 2017 02 |
| PP | | | koncovka k parapetu plastovému vnitřnímu 1 pár | | | | | |
| 42 | K | 99876203 | Přesun hmot procentní pro konstrukce truhlářské v objektech v do 24 m | % | 7 500,000 | 1,32 | 9 900,00 | CS ÚRS 2017 02 |
| PP | | | Přesun hmot pro konstrukce truhlářské stanovený procentní sazbou (%) z ceny vodorovná doprava vzdálenost do 50 m v objektech výšky přes 12 do 24 m | | | | | |
| <p><i>Poznámka k souboru cen:</i></p> <p>1. Ceny pro přesun hmot stanovený z hmotnosti přesunovaného materiálu se používají tehdy, pokud je možné určit hmotnost za celý stavební díl. Do této hmotnosti se započítává i hmotnost materiálů oceňovaných ve specifikaci. 2. Pokud netze jednoznačně stanovit hmotnost přesunovaných materiálů, lze pro výpočet přesunu hmot použít orientačně procentní sazbu. Touto sazbou se vynásobí rozpočtové náklady za celý stavební díl včetně nákladů na materiál ve specifikaci. 3. Příplatek k cenám -6181 pro přesun prováděný bez použití mechanizace, tj. za zvláštních podmínek, lze použít pouze pro hmotnost materiálů, která se tímto způsobem skutečně přemisťuje.</p> | | | | | | | | |
| <p>PSC</p> | | | | | | | | |
| D | 767 | | Konstrukce zámečnické | | | | 1 823,00 | |
| 43 | K | 767891822 | VYVĚŠENÍ nebo zavěšení kovových křídél dveří do 2 m2 | kus | 11,000 | 146,00 | 1 606,00 | CS ÚRS 2017 02 |
| PP | | | Vyvěšení nebo zavěšení kovových křídél - ostatní práce s případným uložáním a opětovným zavěšením po provedení stavebních změn dveří, plochy do 2 m2 | | | | | |
| VV | | | pouze měněné výplně otvorů-vřz. technická zpráva, výkr.č. D.14.D.22-24 " | | 10,000 | | | |
| VV | | | "ozn.D1 1600x1970 mm" 5"2 | | 1,000 | | | |
| VV | | | "ozn.D2 1100x1970 mm" 1 | | 11,000 | | | |
| VV | | | Součet | | | | | |
| 44 | K | 998767203 | Přesun hmot procentní pro zámečnické konstrukce v objektech v do 24 m | % | 100,000 | 2,17 | 217,00 | CS ÚRS 2017 02 |
| PP | | | Přesun hmot pro zámečnické konstrukce stanovený procentní sazbou (%) z ceny vodorovná doprava vzdálenost do 50 m v objektech výšky přes 12 do 24 m | | | | | |
| <p><i>Poznámka k souboru cen:</i></p> <p>1. Ceny pro přesun hmot stanovený z hmotnosti přesunovaného materiálu se používají tehdy, pokud je možné určit hmotnost za celý stavební díl. Do této hmotnosti se započítává i hmotnost materiálů oceňovaných ve specifikaci. 2. Pokud netze jednoznačně stanovit hmotnost přesunovaných materiálů, lze pro výpočet přesunu hmot použít orientačně procentní sazbu. Touto sazbou se vynásobí rozpočtové náklady za celý stavební díl včetně nákladů na materiál ve specifikaci. 3. Příplatek k cenám -7181 pro přesun prováděný bez použití mechanizace, tj. za zvláštních podmínek, lze použít pouze pro hmotnost materiálů, která se tímto způsobem skutečně přemisťuje.</p> | | | | | | | | |
| <p>PSC</p> | | | | | | | | |
| D | 784 | | Dokončovací práce - malby a tapety | | | | 126 755,35 | |
| 45 | K | 784111001 | Oprášení (ometení) podkladu v místnostech výšky do 3,80 m | m2 | 822,770 | 4,51 | 3 710,69 | CS ÚRS 2017 02 |
| PP | | | Oprášení (ometení) podkladu v místnostech výšky do 3,80 m | | | | | |

| PČ | Typ | Kód | Popis | MJ | Množství | J.cena [CZK] | Cena celkem [CZK] | Cenová soustava |
|-----|-----|-----------|---|----|----------|--------------|-------------------|-----------------|
| W | | | "pouze stěna místnosti dotčená výměnou okenní výplně" | | | | | |
| W | | | (19+31+23+10)*(3,50*2,60) | | 755,300 | | | |
| W | | | 3*4,9*2,6+5*2,25*2,6 | | 67,470 | | | |
| W | | | Součet | | 822,770 | | | |
| 46 | K | 784121001 | Oškrabání malby v místnostech výšky do 3,80 m | m2 | 822,770 | 27,80 | 22 873,01 | CS ÚRS 2017 02 |
| PP | | | Oškrabání malby v místnostech výšky do 3,80 m | | | | | |
| PSC | | | Poznámka k souboru cen: | | | | | |
| | | | 1. Cenami souboru cen se oceňuje jakýkoli počet současně škrabných vrstev barvy. | | | | | |
| 47 | K | 784121011 | Rozmývánání podkladu po oškrabání malby v místnostech výšky do 3,80 m | m2 | 822,770 | 14,00 | 11 518,78 | CS ÚRS 2017 02 |
| PP | | | Rozmývánání podkladu po oškrabání malby v místnostech výšky do 3,80 m | | | | | |
| 48 | K | 784171101 | Zakrytí vnitřních podlah včetně pozdějšího odkrytí | m2 | 765,900 | 14,50 | 11 105,55 | CS ÚRS 2017 02 |
| PP | | | Zakrytí nemalovaných ploch (materiál ve specifikaci) včetně pozdějšího odkrytí podlah | | | | | |
| PSC | | | Poznámka k souboru cen: | | | | | |
| | | | 1. V cenách nejsou započteny náklady na dodávku fólie, tyto se oceňují ve specifikaci. Zhratně lze stanovit ve výši 5K. | | | | | |
| W | | | "pouze stěna místnosti dotčená výměnou okenní výplně v 5.2000 mm" | | 714,000 | | | |
| W | | | (19+31+23+19+10)*(3,50*2) | | 51,900 | | | |
| W | | | 3*4,9*2+5*2,25*2 | | 765,900 | | | |
| W | | | Součet | | 880,785 | 4,50 | 3 963,53 | CS ÚRS 2017 02 |
| 49 | M | 581248420 | Fólie pro malířské potřeby zakryvací, PG 4020-20, 7µ, 4 x 5 m | m2 | 880,785 | | | |
| PP | | | Fólie pro malířské potřeby zakryvací, PG 4020-20, 7µ, 4 x 5 m | | | | | |
| W | | | 765,9*1,15 Přepočtené koeficientem množství | | 880,785 | | | |
| 50 | K | 784181101 | Základní akrylátová jednorázová penetrace podkladu v místnostech výšky do 3,80m | m2 | 822,770 | 14,90 | 12 259,27 | CS ÚRS 2017 02 |
| PP | | | Penetrace podkladu jednorázová základní akrylátová v místnostech výšky do 3,80 m | | | | | |
| 51 | K | 784191003 | Čištění vnitřních ploch oken dvojitých nebo zvojených po provedení malířských prací | m2 | 284,170 | 19,60 | 5 569,73 | CS ÚRS 2017 02 |
| PP | | | Čištění vnitřních ploch hrubý úklid po provedení malířských prací omýtím oken dvojitých nebo zvojených | | | | | |
| W | | | pouze měněné výplně otvorů-viz technická zpráva, výkr.č. D.13-D.24 " | | 6,600 | | | |
| W | | | "okno ozn.1 - 1100x500 mm" 12*1,1*0,5 | | 1,925 | | | |
| W | | | "okno ozn.2 - 550x500 mm" 7*0,55*0,5 | | 94,395 | | | |
| W | | | "okno ozn.3 - 2100x1450 mm" 31*2,1*1,45 | | 70,035 | | | |
| W | | | "okno ozn.4 - 2100x1450 mm" 23*2,1*1,45 | | 63,365 | | | |
| W | | | "balk.soustava ozn.5 - 2300x1450+600x2300 mm" 19*(2,3*1,45) | | 17,400 | | | |
| W | | | "okno ozn.6 - 1500x1450 mm" 8*1,5*1,45 | | 30,450 | | | |
| W | | | "okno ozn.7 - 2100x1450 mm" 10*2,1*1,45 | | 284,170 | | | |
| W | | | Součet | | 56,567 | 13,40 | 758,00 | CS ÚRS 2017 02 |
| 52 | K | 784191005 | Čištění vnitřních ploch dveří nebo vrat po provedení malířských prací | m2 | 56,567 | 13,40 | 758,00 | CS ÚRS 2017 02 |
| PP | | | Čištění vnitřních ploch hrubý úklid po provedení malířských prací omýtím dveří nebo vrat | | | | | |
| W | | | pouze měněné výplně otvorů-viz technická zpráva, výkr.č. D.13-D.24 " | | 38,640 | | | |
| W | | | "dveře balk.soustavy ozn.5" 28*(0,60*2,30) | | 15,760 | | | |
| W | | | "dveře ozn.D1" 5*(1,60*1,97) | | | | | |

Handwritten signature

| PČ | Typ | Kód | Popis | MJ | Množství | J.cena [CZK] | Cena celkem [CZK] | Genová soustava |
|----|-----|-----------|---|----|----------|--------------|-------------------|-----------------|
| W | | | "dveře ozn. DZ-1" (1,10*1,97) | | 2,167 | | | |
| W | | | Součet | | 56,567 | | | |
| 53 | K | 784191007 | Čištění vnitřních ploch podlah po provedení malířských prací | m2 | 765,900 | 31,20 | 23 896,08 | CS ÚRS 2017 02 |
| PP | | | Čištění vnitřních ploch hrubý úklid po provedení malířských prací omytím podlah | | | | | |
| W | | | "pouze stěna místnosti dotčená výměnou okenní výplně v š.2000 mm" | | 714,000 | | | |
| W | | | (19*31+23+19*10)*(3.50*2) | | 51,900 | | | |
| W | | | 3*4,9*2+5*2,25*2 | | 765,900 | | | |
| W | | | Součet | | 822,770 | 37,80 | 31 100,71 | CS ÚRS 2017 02 |
| 54 | K | 784221101 | Dvojnásobné bílé malby ze směsí za sucha dobře oteruvzdorných v místnostech do 3,80 m | m2 | 822,770 | 37,80 | 31 100,71 | CS ÚRS 2017 02 |
| PP | | | Malby z malířských směsí oteruvzdorných za sucha dvojnásobné, bílé za sucha oteruvzdorné dobře v místnostech výšky do 3,80 m | | | | | |
| D | | 786 | Dokončovací práce - čalounické úpravy | | | | 239 790,16 | |
| 55 | K | 786626121 | Montáž lamelové žaluzie vnitřní na okna plastová | m2 | 254,015 | 202,00 | 51 311,03 | CS ÚRS 2017 02 |
| PP | | | Montáž zastíhujících žaluzí lamelových vnitřních nebo do oken dvojitých kovových pouze měněné výplně otvorů-viz technická zpráva, výřr.č. D. 14-D.24" | | | | | |
| W | | | "okno ozn.3 -2100X1450 mm" 31*2,1*1,45 | | 94,395 | | | |
| W | | | "okno ozn.4 -2100X1450 mm" 23*2,1*1,45 | | 70,035 | | | |
| W | | | "balk.sestava ozn.5 - 2300x1450+600x2300 mm" 19*(2,3*1,45+0,6*2,3) | | 89,585 | | | |
| W | | | Součet | | 254,015 | | | |
| 56 | M | 553462000 | žaluzie horizontální interiérové | m2 | 254,015 | 742,00 | 188 479,13 | CS ÚRS 2017 02 |
| PP | | | žaluzie horizontální interiérové na plastové okna | | | | | |
| D | | 787 | Dokončovací práce - zasklívání | | | | 60 838,40 | |
| 57 | K | 787911125 | Montáž protisluneční fólie na sklo | m2 | 30,450 | 372,00 | 11 327,40 | CS ÚRS 2017 02 |
| PP | | | Zasklívání - ostatní práce montáž fólie na sklo protisluneční (UV) | | | | | |
| W | | | "okna na schodišti oz.7" 10*(2,10*1,45) | | 30,450 | | | |
| W | | | Součet | | 30,450 | | | |
| 58 | M | 634790110 | fólie protisluneční pro vnější instalaci, NKT 35, neutrální,36%, role 1,524 m | m2 | 30,450 | 1 580,00 | 48 111,00 | CS ÚRS 2017 02 |
| PP | | | fólie protisluneční pro vnější instalaci, NKT 35, neutrální,36%, role 1,524 m | | | | | |
| 59 | K | 998787203 | Přesun hmot procentní pro zasklívání v objektech v do 24 m | % | 500,000 | 2,80 | 1 400,00 | CS ÚRS 2017 02 |
| PP | | | Přesun hmot pro zasklívání srovnávaný procentní sazbu (%) z ceny vedloravná dopravní vzdálenost do 50 m v objektech výšky přes 12 do 24 m | | | | | |

Handwritten signature or initials.

| PČ | Typ | Kód | Popis | MJ | Množství | J.cena [CZK] | Cena celkem [CZK] | Cenová soustava |
|----|-----|-----|-------|----|----------|--------------|-------------------|-----------------|
|----|-----|-----|-------|----|----------|--------------|-------------------|-----------------|

Poznámka k souboru cen:

1. Ceny pro přezus hmot stanovený z hmotnosti přesunovaného materiálu se používají tehdy, pokud je možné určit hmotnost za celý stavební díl. Do této hmotnosti se započítává i hmotnost materiálu oceňovaných ve specifikaci. 2. Pokud nelze jednoznačně stanovit hmotnost přesunovaných materiálů, lze pro výpočet přezusu hmot použít orientačně procentní sazbu. Touto sazbou se vynásobí rozpočtové náklady za celý stavební díl včetně nákladů na materiál ve specifikacích. 3. Příplatek k cenám -7181 pro přezus prováděný bez použití mechanizace, tj. za ztížených podmínek, lze použít pouze pro hmotnost materiálu, která se tímto způsobem skutečně přemísťuje.

PSC

D HZS Hodinové zúčtovací sazby

| | | | | | | | | |
|----|---|---------|--|-----|--------|--------|-----------|--------------------------|
| 60 | K | HZS2131 | Hodinová zúčtovací sazba - nezměřitelné či nespécifikované práce | hod | 50,000 | 332,00 | 16 600,00 | 16 600,00 CS ÚRS 2017 02 |
| PP | | | Hodinové zúčtovací sazby profese PSY provádění stavebních konstrukcí zámečnick | | | | | |

43 km

KRYCÍ LIST SOUPLISU

Stavba:

Výměna oken na pavilonu G - KZ - MNUL

Objekt:

02 - 02-VRN

KSO:

Místo:

Zadavatel:

Krajská zdravotní a.s.

Uchazeč:

Allkon s.r.o.

Projektant:

Ing. Jiří Kyznar

Poznámka:

CC-CZ:

Datum: 27.10.2017

IČ:

DIČ:

IČ:

25008196

DIČ:

CZ25008196

IČ:

DIČ:

Cena bez DPH

43 500,00

DPH základní
snížená

Základ daně
43 500,00
0,00

Sazba daně
21,00%
15,00%

Výše daně
9 135,00
0,00

Cena s DPH

v CZK

52 635,00

REKAPITULACE ČLENĚNÍ SOUPISU PRACÍ

Stavba:

Výměna oken na pavilonu G - KZ - MNUL.

Objekt:

02 - 02-VRN

Místo:

Zadavatel:

Krajská zdravotní a.s.

Uchazeč:

ALLCON s.r.o.

Datum: 27.10.2017

Projektant:

Ing. Jiří Kyznar

Kód dílu - Popis

Cena celkem [CZK]

Náklady soupisu celkem

43 500,00

VRN - Vedlejší rozpočtové náklady

43 500,00

VRN1 - Průzkumné, geodetické a projektové práce

18 500,00

VRN3 - Zařízení staveniště

15 000,00

VRN7 - Provozní vřtivy

10 000,00

45/10

SOUPIS PRACÍ

Stavba: Výměna oken na pavilonu G - KZ - MNUL.

Objekt: 02 - 02-VRN

Místo:

Zadavatel: Krajská zdravotní a.s.
Uchazeč: Allkon s.r.o.

Datum: 27.10.2017

Projektant: Ing. Jiří Kyznar

| PČ | Typ | Kód | Popis | MJ | Množství | J.cena [CZK] | Cena celkem [CZK] | Cenová soustava |
|----|-----|-----|-------|----|----------|--------------|-------------------|-----------------|
|----|-----|-----|-------|----|----------|--------------|-------------------|-----------------|

Náklady soupisu celkem

43 500,00

D VRN Vedlejší rozpočtové náklady

43 500,00

D VRN1 Průzkumné, geodetické a projektové práce

18 500,00

1 K 013254000 Dokumentace skutečného provedení stavby (1x elektronická podoba dwg. nebo pdf.; 2x tištěná verze)

18 500,00

1,000

Kč

PP Dokumentace skutečného provedení stavby (1x elektronická podoba dwg. nebo pdf.; 2x tištěná verze)

D VRN3 Zařízení staveniště

15 000,00

2 K 032002000 Zařízení staveniště (skladovací plochy, chemické wc, skladovací a šatní buňky, oplácení staveniště apod.) - vybudování, provoz, údržba a likvidace

15 000,00

1,000

Kč

PP Zařízení staveniště (skladovací plochy, chemické wc, skladovací a šatní buňky, oplácení staveniště apod.) - vybudování, provoz, údržba a likvidace

D VRN7 Provozní vlivy

10 000,00

5 K 071002000 Provoz investora, třetích osob

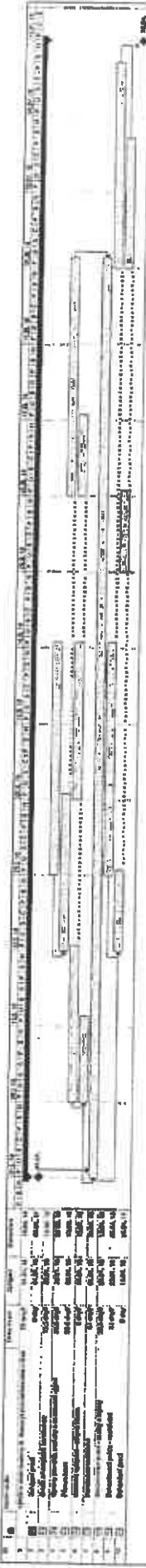
10 000,00

1,000

Kč

PP Provoz investora, třetích osob

10/10



| Item No. | Description | Quantity | Unit | Material | Remarks |
|----------|--------------|----------|------|-----------|---------|
| 1 | Shaft | 1 | PC | SAE 52100 | |
| 2 | Ball Bearing | 2 | PC | 6205-2RS | |
| 3 | Washer | 2 | PC | A307 | |
| 4 | Nut | 2 | PC | A307 | |
| 5 | Key | 1 | PC | A307 | |
| 6 | Flange | 1 | PC | A307 | |
| 7 | Bracket | 1 | PC | A307 | |
| 8 | Pin | 1 | PC | A307 | |
| 9 | Washer | 1 | PC | A307 | |
| 10 | Nut | 1 | PC | A307 | |
| 11 | Key | 1 | PC | A307 | |
| 12 | Flange | 1 | PC | A307 | |
| 13 | Bracket | 1 | PC | A307 | |
| 14 | Pin | 1 | PC | A307 | |
| 15 | Washer | 1 | PC | A307 | |
| 16 | Nut | 1 | PC | A307 | |
| 17 | Key | 1 | PC | A307 | |
| 18 | Flange | 1 | PC | A307 | |
| 19 | Bracket | 1 | PC | A307 | |
| 20 | Pin | 1 | PC | A307 | |
| 21 | Washer | 1 | PC | A307 | |
| 22 | Nut | 1 | PC | A307 | |
| 23 | Key | 1 | PC | A307 | |
| 24 | Flange | 1 | PC | A307 | |
| 25 | Bracket | 1 | PC | A307 | |
| 26 | Pin | 1 | PC | A307 | |
| 27 | Washer | 1 | PC | A307 | |
| 28 | Nut | 1 | PC | A307 | |
| 29 | Key | 1 | PC | A307 | |
| 30 | Flange | 1 | PC | A307 | |
| 31 | Bracket | 1 | PC | A307 | |
| 32 | Pin | 1 | PC | A307 | |
| 33 | Washer | 1 | PC | A307 | |
| 34 | Nut | 1 | PC | A307 | |
| 35 | Key | 1 | PC | A307 | |
| 36 | Flange | 1 | PC | A307 | |
| 37 | Bracket | 1 | PC | A307 | |
| 38 | Pin | 1 | PC | A307 | |
| 39 | Washer | 1 | PC | A307 | |
| 40 | Nut | 1 | PC | A307 | |
| 41 | Key | 1 | PC | A307 | |
| 42 | Flange | 1 | PC | A307 | |
| 43 | Bracket | 1 | PC | A307 | |
| 44 | Pin | 1 | PC | A307 | |
| 45 | Washer | 1 | PC | A307 | |
| 46 | Nut | 1 | PC | A307 | |
| 47 | Key | 1 | PC | A307 | |
| 48 | Flange | 1 | PC | A307 | |
| 49 | Bracket | 1 | PC | A307 | |
| 50 | Pin | 1 | PC | A307 | |
| 51 | Washer | 1 | PC | A307 | |
| 52 | Nut | 1 | PC | A307 | |
| 53 | Key | 1 | PC | A307 | |
| 54 | Flange | 1 | PC | A307 | |
| 55 | Bracket | 1 | PC | A307 | |
| 56 | Pin | 1 | PC | A307 | |
| 57 | Washer | 1 | PC | A307 | |
| 58 | Nut | 1 | PC | A307 | |
| 59 | Key | 1 | PC | A307 | |
| 60 | Flange | 1 | PC | A307 | |
| 61 | Bracket | 1 | PC | A307 | |
| 62 | Pin | 1 | PC | A307 | |
| 63 | Washer | 1 | PC | A307 | |
| 64 | Nut | 1 | PC | A307 | |
| 65 | Key | 1 | PC | A307 | |
| 66 | Flange | 1 | PC | A307 | |
| 67 | Bracket | 1 | PC | A307 | |
| 68 | Pin | 1 | PC | A307 | |
| 69 | Washer | 1 | PC | A307 | |
| 70 | Nut | 1 | PC | A307 | |
| 71 | Key | 1 | PC | A307 | |
| 72 | Flange | 1 | PC | A307 | |
| 73 | Bracket | 1 | PC | A307 | |
| 74 | Pin | 1 | PC | A307 | |
| 75 | Washer | 1 | PC | A307 | |
| 76 | Nut | 1 | PC | A307 | |
| 77 | Key | 1 | PC | A307 | |
| 78 | Flange | 1 | PC | A307 | |
| 79 | Bracket | 1 | PC | A307 | |
| 80 | Pin | 1 | PC | A307 | |
| 81 | Washer | 1 | PC | A307 | |
| 82 | Nut | 1 | PC | A307 | |
| 83 | Key | 1 | PC | A307 | |
| 84 | Flange | 1 | PC | A307 | |
| 85 | Bracket | 1 | PC | A307 | |
| 86 | Pin | 1 | PC | A307 | |
| 87 | Washer | 1 | PC | A307 | |
| 88 | Nut | 1 | PC | A307 | |
| 89 | Key | 1 | PC | A307 | |
| 90 | Flange | 1 | PC | A307 | |
| 91 | Bracket | 1 | PC | A307 | |
| 92 | Pin | 1 | PC | A307 | |
| 93 | Washer | 1 | PC | A307 | |
| 94 | Nut | 1 | PC | A307 | |
| 95 | Key | 1 | PC | A307 | |
| 96 | Flange | 1 | PC | A307 | |
| 97 | Bracket | 1 | PC | A307 | |
| 98 | Pin | 1 | PC | A307 | |
| 99 | Washer | 1 | PC | A307 | |
| 100 | Nut | 1 | PC | A307 | |

Home Back Forward Search Print Refresh Stop Close Help

Title: URL:

Page: of

Date: Time:

Author:

Subject:

Comments:

Keywords:

Description:

Content:

Status:

Version:

Revision:

Drawing No.:

Part No.:

Material:

Quantity:

Unit:

Remarks:

AT/Ken



POŽADAVKY OBJEDNATELE NA PRAVIDLA REALIZACE PŘEDMĚTU ZAKÁZKY

1. ZTÍŽENÉ PODMÍNKY - DŮRAZ NA RESPEKTOVÁNÍ A OCHRANU STÁVAJÍCÍCH KONSTRUKCÍ A ZABUDOVANÝCH TECHNOLOGIÍ

Zhotovitel provede povinné sondy ke zjištění skutečného stávajícího stavu dotčených konstrukcí. Všechna opatření, nutná k dosažení díla, jsou součástí díla.

2. POVINNÁ IDENTIFIKACE PRACOVNÍKŮ

Objednatel požaduje jednotnou, jednoznačnou a viditelnou identifikaci všech pracovníků na stavbě.

Požadavek na jednotnou identifikaci pracovníků se vztahuje na všechny pracovníky po celou dobu stavby, tedy i na pracovníky subdodavatelů.

Požadavek na jednotnou identifikaci pracovníků se vztahuje na všechny pracovníky po celou dobu stavby, tedy i na pracovníky pracující v exteriéru, tedy v extrémnějších podmínkách (např. při práci na střeše).

Požadavek na jednotnou identifikaci pracovníků se vztahuje na všechny pracovníky po celou dobu stavby, tedy i na pracovníky, kteří vstupují na staveniště za účelem plnění krátkodobého úkolu (např. pracovníci zajišťující dovoz a odvoz materiálu na staveniště).

Zhotovitel musí zohlednit skutečnosti uvedené výše a zvolit vhodný způsob identifikace.

Zhotovitel seznámí všechny zúčastněné strany se způsobem jednoznačné identifikace na společném koordinačním jednání.

Koordinátor BOZP je oprávněn navrhnout objednateli sankci vůči zhotoviteli za nesplnění tohoto opatření.

3. MIMOŘÁDNÁ BEZPEČNOSTNÍ OPATŘENÍ

Vymezení bezpečných komunikačních koridorů pro pacienty, personál a návštěvníky po celou dobu stavby.

Zajištění zamezení přístupu nepovolaným osobám na staveniště.

Zajištění zamezení vstupu nepovolaným osobám na konstrukce lešení.

Zajištění všech potřebných úklidových prací.

Opatření zajišťující znepřístupnění uskladněného materiálu, náradí a techniky.

Přístupy vně staveniště ve frekventovaných místech ohrazení neprůhledné.



4. FOTODOKUMENTACE

ZPŮSOB ZPRACOVÁNÍ FOTODOKUMENTACE

Členění fotodokumentace po jednotlivých pavilonech a dotčených plochách opatřené samostatnými seznamy pořízené fotodokumentace.

Ke každé fotodokumentaci jednotlivého pavilonu zhotovitel doloží půdorys předmětného objektu se zákresem fotografovaných míst, místa budou označena číslem shodným s číslem uvedeným na snímku a směrem pořízení (šipkou).

Ke každé fotodokumentaci jednotlivé plochy zhotovitel doloží orientační situaci se zákresem fotografovaných míst, místa budou označena číslem shodným s číslem uvedeným na snímku a směrem pořízení (šipkou).

Každý snímek bude opatřen pořadovým číslem a aktuálním datem pořízení.

UŽITÍ FOTODOKUMENTACE

Jedno aktuální rozpracované vyhotovení fotodokumentace bude po celou dobu stavby na staveništi k okamžité dispozici objednateli a ostatním zástupcům zúčastněných stran.

FOTODOKUMENTACE STÁVAJÍCÍHO STAVU PŘED ZAHÁJENÍM STAVEBNÍCH PRACÍ

Bude sloužit jako součást pasportizace.

Bude ve dvou vytištěných vyhotoveních, přičemž jedno kompletní vyhotovení bude předáno objednateli a druhé vyhotovení ponechá zhotovitel na staveništi.

Bude po celou dobu k dispozici objednateli a zástupcům TDI na staveništi.

Fotodokumentace exteriéru v rozsahu celého zájmového území stavby rozčleněná na jednotlivé pavilony, přístavbu spojovací chodby, komunikace, zpevněné plochy, oplocení, travnatých ploch, zeleně, stálého dopravního značení apod.

Fotodokumentace interiéru před zahájením stavebních prací v rozsahu celého areálu členěná po jednotlivých pavilonech, ze kterého bude patrné číslo místnosti/číslo záběru, aktuálním datem a doložením zákresu do výkresu, ze kterého bude patrné fotografované místo označené shodným číslem místnosti/číslo záběru.

FOTODOKUMENTACE PRŮBĚHU STAVBY

K zakrývaným konstrukcím,

K sítím a přípojkám před záhozem,

K dodržení předepsaných technologií,



K dodržení bezpečnostních opatření,

K prokázání zařízení staveniště,

K prokázání užitých materiálů, výrobků a technologií,

K prokázání všech činností, které jsou specifikovány jako vedlejší a ostatní náklady,

K prokázání ostatních činností dopravy, odvozu sutí, lešení, kácení apod.

FOTODOKUMENTACE PO UKONČENÍ REALIZACE

Zhotovitel pořídí a předá objednateli fotodokumentaci dokončeného díla.

ZPŮSOB ODEVZDÁNÍ FOTODOKUMENTACE OBJEDNATELI

Po dokončení stavby zhotovitel předá kompletní fotodokumentaci opatřenou seznamem (2x CD a 1x tisk) objednateli jako součást jednoho vyhotovení dokumentace skutečného provedení stavby. Neodevzdání kompletní fotodokumentace bude důvodem k nepřevzetí dokončené stavby.

5. DOPRAVNÍ OMEZENÍ A INFORMACE

Zhotovitel navrhne s ohledem na ZOV přechodné dopravní značení a staveništní dopravu.

Zhotovitel zakreslí řádně do přehledné situace a projedná s dotčenými subjekty před společným koordinačním jednáním.

6. SOUČINNOST S OBJEDNATELEM PŘED ZAHÁJENÍM STAVEBNÍCH PRACÍ - PASPORTIZACE MAJETKU

Společná pasportizace stavu všech místností vč. chodeb provedená zástupci zhotovitele a zástupci, podrobná fotodokumentace a podrobný zápis o stavu místnosti potvrzený podpisy zástupců obou stran, který bude obsahovat:

- výčet majetku, který je v místnosti objednatelem ponechán,
- údaj o kontrole uvolnění dostatečného přístupu k výplním otvorů (oknům, dveřím),
- údaj o kontrole dostatečného zakrytí podlah,
- údaj o kontrole dostatečného přikrytí nábytku igelitovou fólií,

Podrobná fotodokumentace a podrobný zápis o stavu všech místností bude potvrzený podpisy zástupců obou stran.

Zhotovitel plně zodpovídá za úplnost, podrobnost, rozsah a správnost pasportizace.



Krajská zdravotní, a.s.
Sociální péče 3316/12A
401 13 Ústí nad Labem

Tel.: +420 477 114 105
Fax: +420 477 114 900
e-mail: sekretariatgr@kzcr.eu

KZ Krajská zdravotní a.s.

DOKONČENÍ STAVEBNÍCH PRACÍ

Kontrola stavu jednotlivých místností po dokončení stavebních prací a porovnání majetku s pořízenou pasportizací.

Kontrola stavu jednotlivých místností z hlediska úklidu.

Zjištěné rozdíly či škody budou zhotovitelem dořešeny.

ZAŠKOLENÍ OBSLUHY

Objednatel klade důraz na součinnost zhotovitele v rámci:

- zaškolení obsluhy ve věci technologie v rámci díla instalované nebo dotčené,
- zaškolení obsluhy ve věci údržby všech nových viditelných povrchů, které jsou součástí díla, zaškolení celého personálu ve věci optimalizace energetických úspor
- termíny jednotlivých proškolení zhotovitel dohodne se zástupcem nemocnice v dostatečném předstihu a za účasti všech stran uvede do zápisu z kontrolních dní
- všechny návody a manuály je povinen zhotovitel předložit obsluze výhradně v českém jazyce, a to již ve fázi proškolení
- souhrn těchto návodů a manuálů, opatřený seznamem, bude předán objednateli v rámci přijímacího řízení, a to výhradně v českém jazyce v 6 vyhotoveních.

Protokol o zaškolení obsluhy pro provoz předá zhotovitel objednateli nejpozději 1 kalendářní den před dnem odevzdání a převzetí dokončeného díla. Bez tohoto dokladu se nepovažuje dílo za dokončené.

ŠKODY A ZTRÁTY (ODCIZENÍ MAJETKU)

Za prokazatelně vzniklé škody na majetku a zjištěné ztráty zjištěné v období ode dne předání staveniště do podpisu Zápisu o odevzdání a převzetí staveniště ručí výhradně zhotovitel.

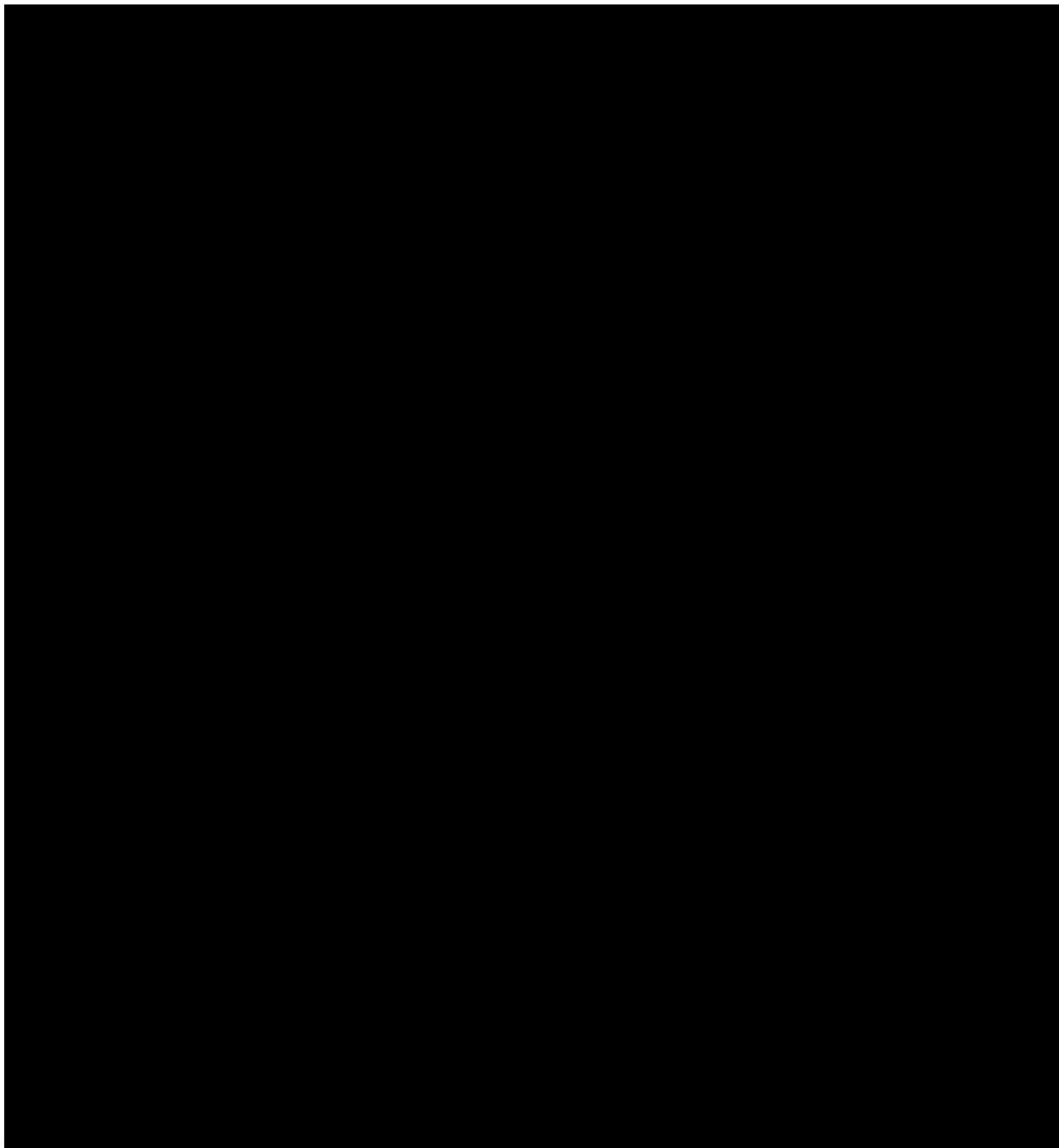
V případě vzniklých škod na cizím majetku zhotovitel zajistí jejich odstranění na své náklady po předchozím projednání na kontrolním dni se zástupcem objednatele.

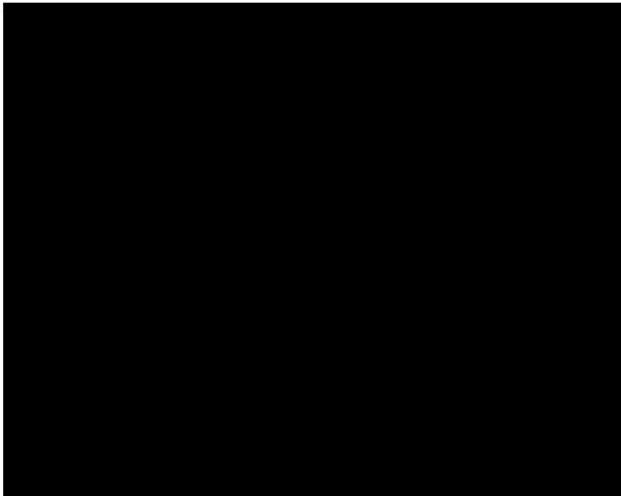
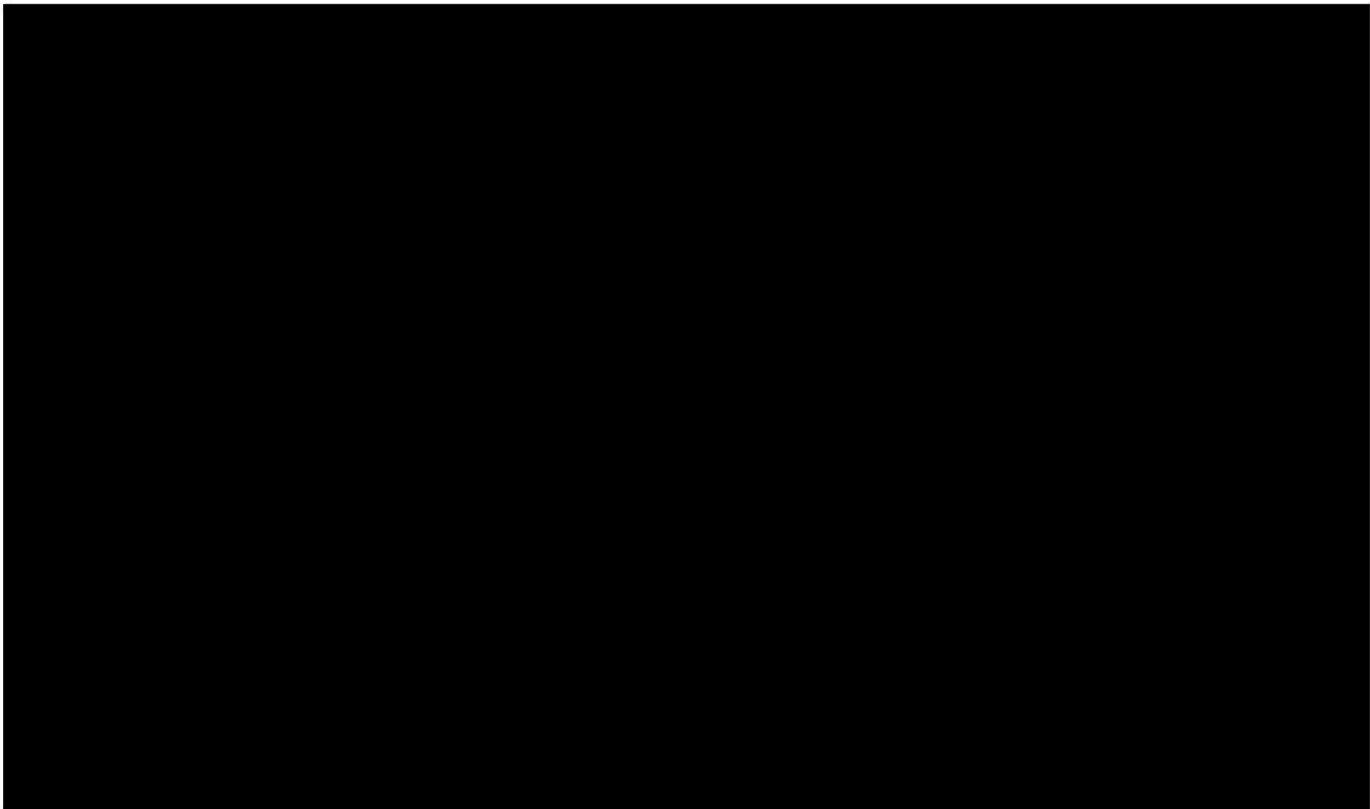
V případě ztráty (odcizení) majetku je zhotovitel povinen ztrátu uhradit v plné výši.

Potvrzení o pojištění *

Potvrzujeme, že jsme s pojistníkem, Název / Jméno a příjmení: **ALLKON s.r.o.** IČO: **25008196**, adresa sídla / bydlíště: **Okružní 350, 435 13 Meziboří** uzavřeli pojistnou smlouvu č. **8603231129**.

Pojistník je totožný s pojištěným.





V.A.S.
110
111