

# **SMLOUVA O DÍLO**

na realizaci veřejné zakázky malého rozsahu s názvem:

**„Zřízení veřejné lékárny v pavilonu A, Krajská zdravotní, a.s. – Nemocnice  
Most, o.z. - III“**

uzavřená níže uvedeného dne, měsíce a roku v souladu s § 2586 a následujících ustanovení zákona č.  
89/2012 Sb., občanský zákoník (dále jen „Občanský zákoník“) mezi:

## **I.**

### **Smluvní strany**

**Krajská zdravotní, a.s.**

se sídlem: Sociální péče 3316/12A, 401 13 Ústí nad Labem

zastoupená Ing. Petrem Fialou, generálním ředitelem

Osoba oprávněná jednat:

- ve věcech smluvních: Ing. Petr Fiala, generální ředitel

Identifikační číslo: 25488627

DIČ: CZ 25488627

Tato právnická osoba je zapsána v obchodním rejstříku vedeném u Krajského soudu v Ústí nad Labem,  
v oddíle B, vložka č. 1550.

dále jen „Objednatel“

a

**TM bau s.r.o.**

se sídlem: Okružní 350, 435 13 Meziboří

zapsán v obchodním rejstříku vedeném u Krajského soudu v Ústí nad Labem, oddíl C, vložka 33158

Oprávněný zástupce:

- ve věcech smluvních: Tomáš Husák

- ve věcech technických: Tomáš Husák

Identifikační číslo: 03620336

DIČ: CZ03620336

dále jen „Zhotovitel“

Dále také obecně jako „smluvní strany“

## II.

### Základní ustanovení

1. Smluvní strany se dohodly, že tento závazkový vztah a vztahy z něj vyplývající se řídí občanským zákoníkem, především ustanoveními § 2586 a násl. tohoto zákoníku.

2. Předmětem této smlouvy je závazek Zhotovitele realizovat pro Objednatele na základě výsledku zadávacího řízení k veřejné zakázce malého rozsahu s názvem „Zřízení veřejné lékárny v pavilonu A, Krajská zdravotní, a.s. – Nemocnice Most, o.z. - III“ za podmínek této smlouvy níže uvedené dílo – Zřízení veřejné lékárny v pavilonu A, Nemocnice Most, o.z.“  
Rozsah díla je specifikován v této smlouvě a v jejích přílohách.

3. Zástupci smluvních stran podepisující tuto smlouvu prohlašují:

- a) že údaje uvedené v čl. I. této smlouvy (dále jen „identifikační údaje“) a taktéž oprávnění k podnikání jsou v souladu s právní skutečností v době uzavření smlouvy,
- b) že Zhotovitel byl vybrán na základě zadávacího řízení na veřejnou zakázku malého rozsahu Objednatele s názvem „Zřízení veřejné lékárny v pavilonu A, Krajská zdravotní, a.s. – Nemocnice Most, o.z. - III“,
- c) že podle vnitřních předpisů nebo jiného obdobného předpisu či rozhodnutí orgánu jsou oprávněni podepsat tuto smlouvu a k platnosti smlouvy ze strany Zhotovitele není potřeba podpisu jiné osoby či dalšího právního úkonu.

4. Smluvní strany se zavazují, že bez prodlení písemně oznámí druhé smluvní straně jakékoliv změny ve svých identifikačních údajích.

- a) Písemné oznámení o změně identifikačních údajů a to včetně změny bankovního spojení smluvní strana zašle k rukám osoby pověřené zastupováním druhé smluvní strany ve věcech technických.
- b) Písemné oznámení o změně osoby oprávněné podepisovat smluvní listiny související s touto smlouvou nebo její dodatky smluvní strana doloží dokladem o volbě nebo jmenování.
- c) V písemném oznámení smluvní strana vždy uvede odkaz na číslo smlouvy a datum účinnosti oznamované změny.

5. Zhotovitel prohlašuje, že je pojištěn proti škodám způsobeným jeho činností včetně možných škod pracovníků Zhotovitele (pojištění odpovědnosti za škodu způsobenou dodavatelem), a to nejméně ve výši 10.000.000,- Kč coby minimálního limitu pojistné částky. Kopie této pojistné smlouvy je nedílnou součástí této smlouvy jakožto její Příloha č. 3, další doklady o pojištění je Zhotovitel povinen na požádání Objednateli předložit. Pojistná smlouva, jejímž předmětem je platné a účinné pojištění odpovědnosti za škodu způsobenou dodavatelem třetí osobě musí být udržována v platnosti po celou dobu provádění díla. Náklady na pojištění nese Zhotovitel a má je zahrnuté ve sjednané ceně.

6. Zhotovitel výslovně prohlašuje:

- 6.1 že je odborně způsobilý k zajištění předmětu plnění podle této smlouvy,
- 6.2 že se řádně seznámil s projektovou dokumentací stavby a výkazem výměr, přičemž svým podpisem na této smlouvě stvrzuje, že k těmto dokumentům nemá žádné výhrady, jsou mu zcela jasné a srozumitelné a neshledal v nich žádné rozdíly, na které by musel objednatel upozornit,
- 6.3 že se řádně seznámil s místem realizace díla a se všemi dalšími požadavky Objednatele uvedenými v zadávacích podmínkách,
- 6.4 odvede na výstupu daň z přidané hodnoty z plnění dle této Smlouvy.

7. Zhotovitel bere na vědomí, že dílo bude provádět za plného provozu Objednatele a zavazuje se ho provádět takovým způsobem, aby nedošlo k omezení či přerušení běžného provozu, s výjimkou přerušení nebo omezení běžného provozu po dobu nezbytně nutnou pro provádění díla, tato situace však vždy musí být předem písemně odsouhlasena Objednatelem.

### III.

#### Předmět smlouvy

1. Zhotovitel se zavazuje ke zhotovení díla „Zřízení veřejné lékárny v pavilonu A, Krajská zdravotní, a.s. – Nemocnice Most, o.z.“ Jedná se o přesunutí stávající výdejní části veřejné nemocniční lékárny, z prostoru 1.PP do prostoru bývalé kartotéky v 1.NP zájmového objektu s návazností na hlavní vstup a vstupní halu polikliniky.

(dále též „stavba“ nebo „dílo“), v rozsahu podle:

1.1. projektové dokumentace pro provedení stavby zpracované NORDCLIMA servis, s.r.o. U Bílého sloupu 2152, 436 01 Litvínov, IČO: 63147963 pod názvem „Přemístění veřejné lékárny Nemocnice Most, o.z.“ a to všech jejích částí, které byly součástí zadávacích podmínek;

1.2. podmínek pro provedení stavby stanovených pravomocným stavebním povolením;

1.3. obchodních podmínek stanovených touto smlouvou o dílo, výzvy a zadávací dokumentací k výše uvedené veřejné zakázce malého rozsahu a nabídkou Zhotovitele v zadávacím řízení;

1.4. podmínek pro realizaci stavby, vyplývajících z vyjádření správců stávajících inženýrských sítí a zařízení dotčených stavbou a z ujednání podle uzavřených smluvních vztahů, které jsou součástí složky „Dokladová část stavby“, která je součástí projektové dokumentace.

2. Zhotovitel jako součást realizace díla zajistí a provede na svůj náklad zejména následující práce a činnosti:

2.1. Před zahájením realizace stavby:

2.1.1. označení staveniště ve smyslu § 152 odst. 3 písm. b) zákona č. 183/2006 Sb., stavební zákon, ve znění pozdějších předpisů, tj. zřídí a vyvěsí na viditelném místě u vstupu na staveniště štítek s údaji:

- povolení stavby (stavební povolení – č. j., datum a povolující orgán), o názvu stavby, o názvu Zhotovitele, o názvu investora a o termínu dokončení stavby; štítek musí být chráněn před povětrnostními vlivy tak, aby údaje na něm uvedené zůstaly čitelné po celou dobu výstavby s ponecháním údajů uvedených výše do doby kolaudace stavby;

2.1.2. vytyčení všech podzemních a nadzemních sítí a technických zařízení v území stavby u příslušných vlastníků a správců; řádné označení a zabezpečení sítí a technických zařízení proti poškození, ohrožení provozu nebo zamezení přístupu k nim po celou dobu výstavby, vyjádření k existenci sítí a zařízení v zájmovém území stavby (dále jen „doklady“) předá Objednatel Zhotoviteli ke dni předání a převzetí staveniště, zhotovitel je povinen, pokud to bude potřeba, před vytyčením tato vyjádření aktualizovat;

2.1.3. dodržení podmínek obsažených ve stanoviscích správců komunikací, vlastníků a správců dotčených sítí a technických zařízení, která jsou obsahem dokladů, předaných Objednatel Zhotoviteli;

2.1.4. provedení všech opatření organizačního a stavebně technologického charakteru k řádnému provedení díla;

2.1.5. vytyčení prostorové polohy stavby subjektem k tomu oprávněným;

2.1.6. prokazatelné seznámení se se zásadami organizace výstavby (dále jen „ZOV“) a projednání harmonogramu postupu prací (dále jen „HMG“) se zástupcem Objednatel a dotčenými třetími osobami;

2.1.7. zpracování rizik BOZP, technologických a pracovních postupů a následné jejich projednání a odsouhlasení koordinátorem BOZP;

2.1.8. zpracování a odsouhlasení příslušného kontrolního a zkušebního plánu;

2.1.9. pořízení fotodokumentace stávajícího stavu stavebního objektu, přilehlých komunikací, pozemků sousedících se stavbou, před zahájením prací a její předání objednateli na el. nosiči dat, přičemž každý snímek bude opatřen číslem a datem pořízení snímku;

2.1.10. předložení a předání Objednateli, nejpozději ke dni zahájení provádění díla, dokladů v rozsahu ujednání dle této smlouvy o dílo, a to:

- a) protokoly o vytyčení všech stávajících inženýrských sítí a technických zařízení v zájmovém území stavby a staveniště neprodleně poté, co je od jednotlivých správců sítí obdržel,
- b) protokol o vytyčení prostorové polohy stavby,
- c) stavební deník se zápisy, případně samostatné zápisy o projednání a odsouhlasení ZOV a HMG,
- d) rizika BOZP, technologické a pracovní postupy odsouhlasené koordinátorem BOZP,
- e) kontrolní a zkušební plán (KZP).

2.2. V průběhu realizace stavby:

2.2.1. zřízení napojení na odběrná místa vody a el. energie s podružnými měřidly včetně úhrady za odběr medií, počáteční stav podružných měřidel zhotovitel zapíše do stavebního deníku;

2.2.2. zřízení zařízení staveniště obsahující provozní a sociální zařízení včetně nezbytného vybavení pro výkon Zhotovitele, technického dozoru stavebníka, autorského dozoru, koordinátora BOZP atd. (kancelářský nábytek, věšák, el. připojení pro PC, stálé připojení k internetu, WC, trvalý přístup k pitné vodě, atd.);

2.2.3. zajištění bezpečného pevného ohrazení a označení prostoru staveniště a jeho zařízení po celou dobu výstavby;

2.2.4. nebude svojí činností omezovat bezpečný přístup a příjezd k jednotlivým nemovitostem přilehlých k místu staveniště;

2.2.5. pořízení fotodokumentace průběhu výstavby na el. nosiči (především zakrývaných konstrukcí, vybudovaných inž. sítí, přípojek a chrániček před záhozem, celkový pohled na staveniště), přičemž každý snímek bude opatřen číslem a aktuálním datem;

2.2.6. zajištění schůdnosti, sjízdnosti a čištění vozovek, užívaných pro dovoz stavebního materiálu na staveniště a odvoz odpadu ze staveniště, a to po celou dobu výstavby; využívání přístupových cest, které určí objednatel tak, aby došlo k co nejmenší zatížení areálu Nemocnice Most, o.z (Zhotovitel není oprávněn užívat jiné přístupové cesty než ty, které určil Objednatel);

2.2.7. zajištění odvozu a uložení odpadů, příp. jejich likvidace, vzniklých stavební činností na skládku, včetně uhrazení poplatků za uskladnění, příp. likvidaci, v souladu s ustanoveními zákona č. 185/2001 Sb., o odpadech, ve znění pozdějších předpisů, Zhotovitel předá objednateli doklady o uloženém množství a kategorii odpadu na řízené skládce, případně předá doklad o předání a převzetí odpadu k recyklaci či likvidaci organizaci (osobě) oprávněné k této činnosti, jako podklad pro uznání fakturace;

2.2.8. zabezpečení plnění podmínek pro realizaci stavby stanovených správcem inženýrských sítí a zařízení dotčených stavbou, obsažených v předané složce „Dokladová část stavby“; o kontrolách vč. předání sítí a zařízení před záhozem Zhotovitel provede s příslušnými správci dotčených sítí a zařízení zápis do stavebního deníku; provede úpravy požadované jednotlivými správci a vlastníky dotčených sítí a zařízení;

2.2.9. kontrolu dodržování bezpečnosti práce a ochrany životního prostředí;

2.2.10. průběžné bezodkladné informování o nutnosti změn a poskytování součinnosti ke schvalování změn oproti projektové dokumentaci stavby navržené Objednatel a ověření ve stavebním řízení;

2.2.11. průběžnou koordinaci postupu prací všech účastníků výstavby inženýrských objektů v rozsahu celkového členění stavby dle HMG a ZOV tak, aby byla zajištěna plynulost výstavby a aby nedošlo k poškození již realizovaných inženýrských objektů;

2.2.12. zajištění a provedení všech nezbytných průzkumů, rozborů, zkoušek, atestů a revizí podle ČSN předepsaných projektovou dokumentací, případně jinými normami vztahujícími se k prováděnému dílu, včetně pořízení protokolů zajištěných u akreditované zkušebny nebo potřebných pro řádné provedení a dokončení realizace díla,

2.2.13. pořízení fotodokumentace předmětu díla po ukončení realizace, přičemž každý snímek bude opatřen číslem, aktuálním datem.

2.3. K přejímce stavby:

Zhotovitel předá Objednateli k převímacímu řízení dokončené stavby následující:

2.3.1. seznam všech předaných dokladů;

2.3.2. atesty a doklady o požadovaných vlastnostech výrobků a materiálů (prohlášení o shodě) dle zákona číslo 22/1997 Sb., o technických požadavcích na výrobky, ve znění pozdějších předpisů, včetně generálního prohlášení Zhotovitele o shodě výrobků a materiálů použitých k provedení stavby;

2.3.3. protokoly o provedení všech nezbytných zkoušek, atestů a revizí podle ČSN, právních nebo technických předpisů vztahujících se k předmětu díla a platných v době provádění a předání díla, kterými bude prokázáno dosažení předepsané kvality a předepsaných technických parametrů díla;

2.3.4. projektovou dokumentaci skutečného provedení stavby 2x v tištěné podobě a dvě vyhotovení v elektronické podobě (1x ve formátu .pdf, 1x v editovatelném formátu, např. .dwg, .doc), při dodržení těchto požadavků Objednatele:

a) do projektové dokumentace stavby ověřené ve stavebním řízení Zhotovitel zřetelně vyznačí barevně všechny změny, k nimž došlo v průběhu zhotovení díla, a všechny změněné dokumenty označí nápisem „změna“,

b) ty části projektové dokumentace stavby, u kterých nedošlo k žádným změnám, Zhotovitel označí nápisem „beze změn“,

c) každý výkres dokumentace skutečného provedení stavby zhotovitel opatří jménem a příjmením osoby, která skutečnost potvrdila nebo která zakreslila změny, jejím podpisem a razítkem Zhotovitele,

d) na každý výkres obsahující změnu oproti projektové dokumentaci stavby ověřené ve stavebním řízení Zhotovitel zajistí uvedení souhlasného stanoviska a podpisu odpovědného projektanta a pověřené osoby objednatele odpovědné za realizaci stavby,

e) Zhotovitelem vyhotovená dokumentace bude zřetelně označena jako „dokumentace skutečného provedení stavby.“

Nedílnou součástí dokumentace skutečného provedení stavby (dále jen DSPS) bude:

a) atesty a doklady o požadovaných vlastnostech výrobků a materiálů (prohlášení o shodě) dle zák. č. 22/1997 Sb., o technických požadavcích na výrobky, ve znění pozdějších předpisů, včetně čestného prohlášení Zhotovitele o shodě výrobků a materiálů použitých k provedení stavby, a to výhradně v českém jazyce.

b) protokoly o provedení všech nezbytných průzkumů, zkoušek, atestů a revizí podle ČSN, právních nebo technických předpisů vztahujících se k předmětu díla a platných v době provádění předání díla, kterými bude prokázáno dosažení předepsané kvality a předepsaných technických parametrů díla,

c) celková situace včetně přívodů, přípojek, komunikací, podzemních i nadzemních vedení v areálu staveniště s údaji o hloubkách uložení sítí (i v digitální podobě),

d) protokol o zaškolení personálu Objednatele potvrzený Objednatelem nejpozději 1 kalendářní den před dnem odevzdání a převzetí dokončeného díla. Protokol o zaškolení personálu bude dokladovat zaškolení personálu ve věci technologie instalované nebo dotčené v rámci díla, zaškolení na údržbu všech viditelných povrchů, které jsou součástí díla nebo dílem dotčené, a zaškolení personálu Objednatele ve věci optimalizace provozování díla. Termíny jednotlivých proškolení budou v dostatečném předstihu dohodnuty s Objednatelem. Všechny návody a manuály je povinen Zhotovitel předložit výhradně v českém jazyce a již ve fázi proškolení.

2.3.5. doklady o uložení množství a kategorie odpadu na řízené skládky, případně doklad o předání a převzetí odpadu k recyklaci organizací (osobě) oprávněné k této činnosti;

2.3.6. fotodokumentaci předmětu díla po ukončení realizace, přičemž každý snímek bude opatřen číslem, aktuálním datem;

2.3.7. kopie záručních listů dodaných výrobků, materiálů a zařízení v českém jazyce a jejich seznam s uvedením termínů platnosti záruky, potvrzení o zárukách jiných dodavatelů;

- 2.3.8. prohlášení o shodě na stavbě použitých materiálů, výrobků a realizovaných dodávek;
- 2.3.9. návody a manuály k provozu a údržbě dodávek včetně protokolů o zaškolení obsluhy jednotlivých technologických dodávek stavby se specifickými termíny kontrol;
- 2.3.10. písemné prohlášení zhotovitele, že dílo bylo zhotoveno v souladu s touto smlouvou, stavebním povolením a projektovou dokumentací pro provádění stavby;
- 2.3.11. originál stavebního deníku,
- 2.3.12. a ostatní doklady související s realizací díla, které nejsou výše výslovně uvedeny.

3. Zhotovením stavby smluvní strany rozumí úplné, funkční a bezvadné provedení všech stavebních prací, montážních prací a konstrukcí, včetně dodávek potřebných materiálů a zařízení nezbytných pro řádné dokončení díla, dále provedení všech činností souvisejících s dodávkou stavebních prací a konstrukcí, jejichž provedení je pro řádné dokončení díla nezbytné (např.: zařízení staveniště, provozní vlivy, dopravné, inženýrská činnost zhotovitele, zaškolení obsluhy, bezpečnostní opatření, dokumentace skutečného provedení stavby apod.) včetně koordinační a kompletační činnosti celé stavby. Součástí zhotovení díla je mimo jiné i vypracování projektové dokumentace skutečného provedení stavby.

4. Nedílnou součástí předmětu smlouvy je i účast Zhotovitele na kolaudačním řízení a případném zkušebním provozu. Po vyhodnocení zkušebního provozu odstraní Zhotovitel případné provozní nedostatky a dílo bude uvedeno do trvalého provozu.

5. Objednatel se zavazuje řádně provedené dílo převzít a zaplatit za něj Zhotoviteli dohodnutou cenu.

6. Smluvní strany prohlašují, že předmět plnění podle této smlouvy není plněním nemožným a že smlouvu uzavírají po pečlivém zvážení všech možných důsledků.

7. Smluvní strany se zavazují poskytnout si vzájemnou součinnost při kolaudaci zhotoveného díla.

#### **IV. Vlastnictví k dílu**

1. Vlastníkem zhotovovaného díla je od počátku Objednatel.

2. Vlastníkem (příp. oprávněným uživatelem) zařízení staveniště, včetně všech používaných strojů, mechanismů a dalších věcí potřebných k provedení díla, je Zhotovitel, který nese nebezpečí škody na těchto věcech bez ohledu na zavinění. Zhotovitel je odpovědný za svůj materiál (uskladněný, volně ložený v prostorách Nemocnice Most, o.z. apod.), výrobky a zařízení.

3. Smluvní strany se dohodly, že Zhotovitel od okamžiku převzetí staveniště do dne předání díla bez vad a nedodělků a jeho převzetí objednatel nese nebezpečí škody na zhotovovaném díle.

4. Veškeré podklady, které byly Objednatel Zhotoviteli předány, zůstávají v jeho vlastnictví a Zhotovitel za ně zodpovídá od okamžiku jejich převzetí jako skladovatel a je povinen je vrátit Objednateli po splnění svého závazku.

#### **V. Místo plnění**

Místo realizace díla: Nemocnice Most, o.z. - pavilon A, J.E.Purkyně 270/5, 434 64 Most, p.p.č. 4335 v k.ú. Most II. (699594). (dále jen „staveniště“).

#### **VI. Termín plnění**

1. Zhotovitel se zavazuje k dokončení stavebních prací a řádnému provedení a předání díla nejpozději do 12 týdnů ode dne předání staveniště.

2. Strany si sjednávají, že k předání a převzetí staveniště dojde do 30 pracovních dnů od podpisu této smlouvy zápisem podepsaným oběma stranami. Objednatel vyzve Zhotovitele k převzetí staveniště min. 5 pracovních dnů před Objednatelem určeným datem předání staveniště a Zhotovitel se zavazuje v určeném termínu staveniště převzít.

3. Objednatel si vyhrazuje právo na jednostranné posunutí termínu předání staveniště, příp. také zahájení provádění díla s ohledem na své provozní a organizační potřeby a Zhotoviteli z takového posunu za žádných okolností nemůže vyplývat právo na účtování jakýchkoliv smluvních pokut, navýšení cen či náhrad škod. V případě posunutí termínu z důvodů na straně Objednatele se o stejný časový úsek prodlužuje termín pro ukončení realizace stavby.

4. Zhotovitel je povinen zahájit a dokončit stavební práce na díle v termínu sjednaném v této smlouvě dle časového harmonogramu postupu prací, který tvoří Přílohu č. 2 této smlouvy. Termín zahájení stavebních prací je ihned po předání staveniště.

5. Zhotovitel je oprávněn dokončit dílo i před sjednaným termínem předání díla a Objednatel ale není povinen dříve dokončené dílo převzít.

6. Objednatel má právo kdykoliv vyzvat Zhotovitele k přerušení provádění díla, přičemž o tomto je povinen Objednatel provést zápis do stavebního deníku. Zhotovitel je povinen provádění díla ihned přerušit. Trvá-li přerušení prací na díle déle než 2 měsíce z důvodů ležících na straně Objednatele, je Zhotovitel oprávněn od této smlouvy odstoupit. Zhotoviteli nenáleží vůči Objednateli nárok na jakékoliv plnění, včetně nároku na náhradu škody, z důvodu takového přerušení provádění díla. O dobu přerušení se prodlužují termíny tím dotčené. Bude-li toto přerušení trvat déle než dva měsíce, je objednatel povinen uhradit zhotoviteli již realizované práce v plné výši.

7. V případě, že Zhotovitel bude s prováděním prací ve zřejmém prodlení (i vzhledem k harmonogramu postupu prací), které by ohrožovalo plynulost realizace, nebo konečný termín dokončení, může jej Objednatel vyzvat k zintenzivnění prací a zápisem do stavebního deníku stanovit Zhotoviteli lhůtu k vyrovnání prodlení. Pokud ani poté Zhotovitel nepodnikne kroky k urychlení prací, je Objednatel oprávněn do doby vyrovnání prodlení s realizací pozastavit platby vystavených fakturačních dokladů.

## VII.

### Cena díla

1. Cena za dílo dle čl. III. této smlouvy o dílo je stanovena na základě výsledku zadávacího řízení Objednatele a činí:

	Nabídková cena v Kč (bez DPH)	DPH	Nabídková cena v Kč (vč. DPH)
<b>Celková cena díla</b>	2 779 431,78	583 680,67	3 363 112,45

2. Cena sjednaná v čl. VII. odst. 1 této smlouvy je dohodnuta jako cena pevná a konečná a platí po celou dobu realizace díla. Cena díla obsahuje všechny práce nutné k provoznímu využití a řádnému provedení stavby ve smluveném rozsahu, což Zhotovitel garantuje.

3. Cena podle čl. VII. odst. 1. této smlouvy je stanovena dle projektové dokumentace stavby a v rozsahu soupisu stavebních prací, dodávek a služeb s výkazem výměr, předanými Objednatelem Zhotoviteli v rámci zadávacího řízení na veřejnou zakázku malého rozsahu. V ceně jsou dále zahrnuty náklady

Zhotovitele nutné pro vybudování, provoz a demontáž zařízení staveniště, poplatky, jakož i jiné náklady nezbytné pro řádné a úplné zhotovení díla. Cena obsahuje i případné zvýšené náklady spojené s vývojem cen vstupních nákladů, a to až do doby ukončení díla.

4. Součástí této smlouvy je položkový rozpočet stavby vč. rekapitulace celkových nákladů stavby, zpracovaný Zhotovitelem v souladu se soupisem stavebních prací, dodávek a služeb s výkazem výměr, předanými Objednatelem Zhotoviteli v rámci zadávacího řízení na veřejnou zakázku malého rozsahu. Pokud položkový rozpočet, jenž tvoří Přílohu č. 1 této Smlouvy, neobsahuje některou z položek obsažených ve výkazech výměr, nemá tato skutečnost vliv na výši celkové ceny za dílo, uvedené v odst. 1 tohoto článku a Zhotovitel nemá právo, v důsledku neúplného ocenění výkazů výměr, domáhat se zvýšení sjednané ceny za provedení těchto prací.

5. V případě, že z rozhodnutí Objednatele dojde ke snížení smluveného rozsahu díla, dojde ke snížení ceny uvedené v čl. VII. odst. 1. této smlouvy. Náklady na neprovedené práce (méněpráce) budou odečteny z ceny podle čl. VII. odst. 1. této smlouvy ve výši součtu rozdílu veškerých odpovídajících položek v položkovém rozpočtu stavby (Příloha č. 1). Ke snížení ceny díla dojde ve stejně stanoveném rozsahu rovněž v případě, že při vlastní realizaci díla bude použito menší množství materiálů, než je stanoveno v položkovém rozpočtu stavby, či nebudou provedeny práce, popř. budou provedeny v menším rozsahu, než jsou stanoveny v položkovém rozpočtu stavby. O této změně uzavřou smluvní strany dodatek k této smlouvě.

6. V případě, že se smluvní strany shodnou na změně rozsahu díla, která bude mít vliv na výši ceny díla, popř. na termíny plnění, provede se ocenění těchto změn za použití jednotkových cen uvedených v kalkulaci ceny jednotlivých položek. V případě jejich neuvedení v kalkulaci ceny díla budou použity v maximálně možném rozsahu jako základ pro ocenění nových položek ceny uvedené v kalkulačním vzorci položky nebo položek, která má být nahrazena, nebo které mají být nahrazeny položkou novou. V případě, že není možné aplikovat v maximálně možném rozsahu jako základ pro ocenění nových položek ceny uvedené v kalkulačním vzorci položky nebo položek, které mají být nahrazeny položkou novou, pak budou použity položky uvedené v Ceníku URS platného v době, kdy bude dohodnuto provedení změn a poníženy o 20% své hodnoty. Smluvní strany se dohodly, že pro položky neuvedené v nabídce provede Zhotovitel jejich ocenění stejným kalkulačním vzorcem, jaký byl použit pro návrh smluvní ceny, tj. položkami a na žádost Objednatele tvorbou kalkulačního vzorce cenu prokáže. Použití jiného ceníku není přípustné. Veškeré změny rozsahu díla musí být před zahájením prací odsouhlaseny ve změnovém listu, co do specifikace změn předmětu díla, popř. ceny díla a zejména časového vlivu na smlouvou stanovený termín dokončení realizace díla. Objednatel se ke změnovému listu vyjádří nejpozději do 5 pracovních dnů od jeho předložení Zhotovitelem. Na základě odsouhlasených změnových listů bude uzavřen písemný dodatek ke smlouvě o dílo, který bude podkladem pro úhradu ceny spočívající ve změně rozsahu díla. Po odsouhlasení změnového listu je zhotovitel povinen bezodkladně zahájit práce dle odsouhlasených změn v daném změnovém listu.

Veškeré změny rozsahu díla musí být v souladu ustanoveními z. č. 134/2016 Sb., o zadávání veřejných zakázek (zejména ust. § 100 a § 222 tohoto zákona).

7. Při změně rozsahu díla je Zhotovitel povinen připravit a vystavit změnový list, ve kterém mimo dalších náležitostí uvede původní dohodnuté plnění dle položkového rozpočtu, nově navržené plnění a výslednou změnu ceny.

8. Sjednaná cena může být také změněna v případě, že po podpisu této smlouvy a před termínem dokončení díla (zdanitelného plnění) dojde ke změnám sazeb DPH.

9. Zhotovitel odpovídá za to, že sazba daně z přidané hodnoty je stanovena v souladu s platnými právními předpisy ke dni podpisu smlouvy a ke dni vystavení jednotlivých fakturačních dokladů.



## VIII.

### Platební podmínky

1. Objednatel neposkytuje Zhotoviteli na provedení díla žádné zálohy.

2. V souladu s ustanovením § 21 odst. 8 zákona č. 235/2004 Sb. o dani za přidané hodnoty, ve znění pozdějších předpisů, sjednávají smluvní strany dílčí plnění. Platby budou prováděny na základě faktur vystavovaných měsíčně pozadu. Objednatel uhradí měsíční faktury vystavené Zhotovitelem až do dosažení výše 90 % celkové ceny díla bez DPH. Částka rovnající se minimálně 10 % z celkové ceny díla bez DPH bude uhrazena na základě konečné faktury, kterou je Zhotovitel oprávněn vystavit až po předání díla bez veškerých vad a nedodělků. Nedílnou součástí Zhotovitelem vystavených fakturačních dokladů bude soupis provedených prací a zjišťovací protokol podepsaný Zhotovitelem a odsouhlasený technickým dozorem stavebníka (dále také „TDS“) a Objednatelem. Soupis musí obsahovat zejména položky dle druhu prací, cenu za jednotku, provedené množství a cenu celkem. Bez tohoto soupisu je daňový doklad neplatný a nebude proplacen.

Platby budou provedeny převodem finančních prostředků na účet Zhotovitele se splatností do 60 dnů po doručení faktury Objednateli. Termínem úhrady se rozumí den odepsání peněžních prostředků z účtu Objednatele.

Konečná faktura v minimální výši 10 % z celkové ceny díla bez DPH bude Zhotovitelem vystavena až po předání díla bez vad a nedodělků vyplývajících ze zápisu o odevzdání a převzetí dokončeného díla. Konečnou fakturu lze vystavit také v případě, že dílo má vady, které nebrání jeho užívání, neohrožují život a zdraví lidí, ale nelze je odstranit, a Objednatel neodstoupí od smlouvy. Smluvní strany se dohodly, že Objednatel je oprávněn proti pohledávce na zaplacení částky vyplývající z konečné faktury započíst své splatné i nesplacené pohledávky za Zhotovitelem.

3. Objednatel je oprávněn provádět kontrolu vyúčtovaných prací podle soupisu provedených prací přímo na staveništi. Zhotovitel je povinen oprávněným zástupcům Objednatele provedení kontroly umožnit.

4. Zhotovitel předloží Objednateli vždy nejpozději do pátého dne následujícího měsíce soupis provedených prací oceněný v souladu se způsobem sjednaným ve smlouvě. Objednatel je povinen se k tomuto soupisu vyjádřit nejpozději do 5 pracovních dnů ode dne jeho obdržení a po odsouhlasení Objednatelem vystaví Zhotovitel fakturu nejpozději do 15. dne příslušného měsíce. Doručení faktury Zhotovitel provede osobně nebo doručenkou prostřednictvím provozovatele poštovních služeb. Pokud Objednatel zjistí u jakékoliv faktury, že se ve vyfakturovaných pracích vyskytují práce či dodávky, které nebyly provedeny nebo jsou provedeny s vadami či nedodělkami, je Objednatel oprávněn fakturační doklad Zhotoviteli vrátit k opravě. Tento oprávněný postup Objednatele vylučuje jeho prodlení.

5. V případě, že Zhotovitel bezdůvodně přeruší práce nebo práce provádí v rozporu se schválenou projektovou dokumentací stavby, stavebním povolením a ustanoveními této smlouvy, je Objednatel oprávněn zastavit úhrady jakéhokoliv plnění vůči Zhotoviteli, i splatného, v případě tohoto oprávněného postupu se Objednatel nedostane do prodlení.

6. Faktura musí obsahovat náležitosti daňového dokladu dle § 29 zákona č. 235/2004 Sb., o dani z přidané hodnoty, ve znění pozdějších předpisů. Kromě náležitostí, stanovených právními předpisy, musí faktura obsahovat i tyto údaje:

a) číslo smlouvy a datum jejího uzavření;

b) předmět smlouvy, jeho přesnou specifikaci ve slovním vyjádření (nestačí odkaz na číslo smlouvy);

- c) obchodní firma, sídlo/místo podnikání, IČ a DIČ Zhotovitele;
- d) název, sídlo, IČ a DIČ Objednatele;
- e) číslo a datum vystavení faktury;
- f) lhůtu splatnosti faktury;
- g) soupis provedených prací, vč. zjišťovacího protokolu;
- h) označení banky a číslo účtu, na který musí být zapláceno;
- i) označení osoby, která fakturu vyhotovila, včetně jejího podpisu a kontaktního telefonu.

Nedílnou součástí faktury budou tyto přílohy:

- a) „Soupis provedených prací“ obsahující přesnou specifikaci provedených prací ve slovním vyjádření v souladu s odsouhlaseným položkovým rozpočtem v členění na položky investičního charakteru (rozděleno na hmotný a nehmotný majetek) a na položky neinvestičního charakteru, a to v tištěné podobě a jednou v elektronické podobě ve formátu Excel,
- b) dodací list se samostatnými soupisy majetku členěný (přesné členění soupisu bude nastaveno po dohodě s dotčeným odborem objednatele) na:
  - technické vybavení stavby, které je nedílnou součástí stavby,
  - dlouhodobý hmotný majetek (nad 40 tis. Kč/ks), včetně majetku, který je samostatnou movitou věcí i přesto, že je pevně spojen s budovou nebo stavbou,
  - dlouhodobý nehmotný majetek (nad 60 tis. Kč/ks),
  - drobný dlouhodobý hmotný majetek do 40 tis. Kč/ks,
  - dlouhodobý nehmotný majetek do 60 tis. Kč/ks,
- c) „Zjišťovací protokol“, z něhož bude patrný průběh prostavěnosti a financování díla.

7. Konečná faktura musí mimo výše uvedené náležitosti obsahovat také:

- a) výslovný název „konečná faktura“
- b) celkovou sjednanou cenu bez DPH a celkovou výši DPH
- c) soupis všech uhrazených faktur rozčleněných na cenu bez DPH a hodnotu DPH
- d) částku zbývajících k úhradě rozčleněnou na cenu bez DPH a hodnotu DPH

8. Nebude-li faktura obsahovat některou náležitost dle této smlouvy nebo bude-li chybně vyúčtována cena, je Objednatel oprávněn vadnou fakturu vrátit druhé smluvní straně bez zaplacení k provedení opravy. Ve vrácené faktuře (na titulní straně) vyznačí Objednatel důvod vrácení. Druhá smluvní strana provede opravu vystavením nové faktury. Vrátí-li objednatel vadnou fakturu druhé smluvní straně, přestává běžet původní lhůta splatnosti. Nová lhůta splatnosti běží opět ode dne doručení nové vyhotovené (Zhotovitelem opravené) faktury.

9. Veškeré položky z položkového rozpočtu stavby, které jsou ve formátu „kpl“ nebo „souboru“ musí zhotovitel při fakturaci rozčlenit do jednotlivých dílčích položek a tyto ocenit a doplnit kvantifikovatelnými jednotkami, jinak mu nebude fakturace položky objednatelem uznána.

10. Fakturace položek z položkového rozpočtu stavby musí být zhotovitelem provedena tak, aby bylo jednoznačně zřejmé, zda se jedná o majetek nebo stavební činnost.

11. U fakturace položek z položkového rozpočtu stavby, které jsou vyjádřeny jednotkami hodin, musí zhotovitel v rámci jejich fakturace předložit hodinové vyjádření skutečného provádění jednotlivých činností v rámci realizace a profesí. Tato specifikace musí být potvrzená technickým dozorem stavebníka.

12. Zhotovitel je povinen uvádět všechny rozpočtové ceny (fakturované položky) ciframi s přesností minimálně na dvě desetinná místa bez zaokrouhlování.

13. Fakturační adresa: Krajská zdravotní, a.s., podatelna, Sociální péče 3316/12A, 401 13 Ústí nad Labem.

## **IX.**

### **Jakost díla**

1. Zhotovitel se zavazuje provést dílo tak, že celkový souhrn vlastností provedeného díla uspokojí stanovené potřeby Objednatele, tj. využitelnost, bezpečnost, bezporuchovost, udržitelnost, hospodárnost a ochranu životního prostředí. Tyto vlastnosti budou odpovídat platné právní úpravě, technickým předpisům platným v České republice, uživatelským standardům a projektové dokumentaci stavby. K tomu se Zhotovitel zavazuje používat pouze materiály a konstrukce vyhovující požadavkům kladeným na jejich jakost a mající prohlášení o shodě.

2. Smluvní strany se dohodly na jakosti díla určené projektovou dokumentací. Jakost dodávaných materiálů a konstrukcí bude dokladována předepsaným způsobem při kontrolních prohlídkách a při předání a převzetí díla.

3. Zhotovitel je povinen postupovat při provádění díla v souladu s platnými právními předpisy, podle schválených technologických postupů stanovených platnými technickými normami v České republice a bezpečnostními předpisy, v souladu se současným standardem u používaných technologií a postupu pro tento typ realizace tak, aby dodržel smlouvenou kvalitu díla. Dodržení kvality všech prací a dodávek sjednaných v této smlouvě je závaznou povinností Zhotovitele. Zjištěné vady a nedodělky je povinen Zhotovitel odstranit na své náklady.

## **X.**

### **Staveniště**

1. Objednatel předá Zhotoviteli protokolárně staveniště. Zápis o předání staveniště se stane dnem jeho podepsání nedílnou součástí stavebního deníku. Obvod staveniště je vymezen projektovou dokumentací.

2. Zhotovitel zabezpečí na své náklady měření odběru vody a elektrické energie, případně dalších médií odebraných v průběhu stavby. Náklady na odběr těchto médií jsou součástí smluvní ceny dle této smlouvy a hradí je Zhotovitel.

3. Zhotovitel zodpovídá za bezpečnost a ochranu zdraví všech osob v prostoru staveniště, dodržování bezpečnostních, hygienických a požárních předpisů v prostoru staveniště. Zhotovitel se zavazuje plnit povolené hygienické limity pro hluk ze stavební činnosti.

4. Zhotovitel je povinen staveniště zabezpečit proti vstupu a pohybu nepovolaných osob a na své náklady zabezpečit hlídání staveniště. Nositelem nebezpečí vzniku škody na stavebním materiálu nebo na celé stavbě při realizaci stavby je Zhotovitel, a to až do doby předání a převzetí celého díla Objednatelem.

5. Zhotovitel se zavazuje zajistit viditelné označení vlastních zaměstnanců pohybujících se na staveništi názvem Zhotovitele. V případě, že Zhotovitel využije při provádění díla dle této smlouvy poddodavatele, je povinen ve smlouvě mezi poddodavatelem a Zhotovitelem přenést povinnost dle předcházející věty na všechny poddodavatele (tzn. povinnost viditelného označení názvem poddodavatele), které při provádění díla využije. V případě, že Zhotovitel poruší uvedenou povinnost, je povinen zaplatit Objednateli smluvní pokutu 20 000 Kč.

6. Zhotovitel se zavazuje průběžně udržovat na staveništi pořádek a čistotu, na svůj náklad odstraňovat odpady a nečistoty vzniklé jeho činností či dodávkou materiálů, výrobků, strojů a zařízení průběžně,

vždy bez zbytečného odkladu poté, kdy tyto odpady a nečistoty vzniknou, a to v souladu s příslušnými předpisy, zejména ekologickými a o likvidaci odpadů. Zhotovitel je povinen rovněž provádět průběžné čištění příjezdných komunikací, pokud dojde k jejich znečištění provozem stavby.

7. Zhotovitel se zavazuje po ukončení stavebních prací provést závěrečný úklid a vyčištění staveniště, příjezdných komunikací a případných dalších ploch dotčených v souvislosti se stavbou, a to nejpozději do 5 dnů ode dne sepsání zápisu o předání díla. Při nedodržení tohoto závazku se Zhotovitel zavazuje uhradit objednateli mimo smluvní pokutu veškeré prokazatelné náklady a škody, které mu tím vznikly.

## XI.

### Provádění díla

1. Zhotovitel se zavazuje provést dílo svým jménem a na vlastní odpovědnost. V případě, že pověřil provedením jeho části jinou osobu, má Zhotovitel odpovědnost, jako by dílo provedl sám. Zhotovitel má současně povinnost umožnit výkon technického dozoru stavebníka a autorského dozoru projektanta, včetně umožnění a spolupráci při výkonu činnosti koordinátora bezpečnosti a ochrany zdraví při práci, je-li to vyžadováno právními předpisy.

2. Zhotovitel je oprávněn změnit poddodavatele, pomocí kterého prokázal část splnění kvalifikace, jen v nutných a závažných případech s předchozím písemným souhlasem Objednatele, přičemž nový poddodavatel, dosazený za původního, musí disponovat minimálně stejnou kvalifikací, kterou původní poddodavatel prokazoval za Zhotovitele v rámci výběrového řízení. Svou kvalifikaci musí nově dosazený poddodavatel prokázat na vyzvání Objednatele a ten nesmí souhlas se změnou poddodavatele bezdůvodně odmítnout, pokud mu budou všechny předmětné dokumenty předloženy.

Zhotovitel se zavazuje Objednateli (zástupci ve věcech technických nebo zástupci ve věcech smluvních) písemně na e-mailové adresy uvedené v čl. I této smlouvy oznámit identifikační údaje každého poddodavatele, kterého využije při plnění práv a povinností dle této smlouvy, a to vždy před prvním vstupem zaměstnanců poddodavatele na staveniště. V případě, že Zhotovitel neoznámí Objednateli využití jakéhokoliv poddodavatele (bez ohledu na to, zda se jedná o poddodavatele, kterým bylo prokazováno splnění kvalifikace, nebo jakéhokoliv jiného poddodavatele), je povinen Objednateli zaplatit smluvní pokutu 20 000 Kč za každého poddodavatele, kterého Zhotoviteli neoznámí.

3. Zhotovitel se zavazuje provést soupis provedených prací za každý kalendářní měsíc provádění stavby, který doručí objednateli nejpozději do 5. dne následujícího kalendářního měsíce.

4. Zhotovitel je povinen se řídit rozhodnutími vydanými v průběhu povolování stavby a plnit všechny povinnosti z nich vyplývající.

5. Zhotovitel se zavazuje realizovat práce vyžadující zvláštní způsobilost nebo povolení dle příslušných předpisů osobami, které tuto podmínku splňují. Zhotovitel se zejména zavazuje, že bude při provádění díla využívat osoby, kterými v zadávacím řízení prokázal technickou kvalifikaci dle § 79 odst. 2 písm. c) zákona č. 134/2016 Sb., o zadávání veřejných zakázek, k pracím, ke kterým je prokazovaná kvalifikace nezbytná.

6. Zhotovitel vyzve Objednatele prokazatelně – zápisem ve stavebním deníku, nejméně 3 pracovní dny předem, k prověření kvality prací, jež budou dalším postupem při zhotovování díla zabudovány, zakryty nebo se stanou nepřístupné. Budou-li u těchto prací zjištěny nedostatky, budou zapsány do stavebního deníku, přičemž Zhotovitel je povinen před pokračováním prací prokázat Objednateli odstranění zjištěných nedostatků a zajistit si písemný souhlas Objednatele k pokračování prací. V případě, že se na tuto výzvu Zhotovitele Objednatel bez vážných důvodů nedostaví, může Zhotovitel pokračovat v provádění díla jen po předcházejícím písemném upozornění Objednatele. Toto upozornění však musí být Objednateli doručeno, jinak se má za to, že Objednatel vyzván nebyl. Pokud Zhotovitel nesplní tuto

podmínku, vystavuje se nebezpečí provádění sond do zakrytých konstrukcí tak, jak určí pověřený zástupce Objednatele, a to na náklady Zhotovitele i v tom případě, že nebude shledáno pochybení v technologickém postupu. Neprovedení sond na žádost Objednatele se považuje za závažné porušení této smlouvy.

7. Zhotovitel se zavazuje do projektové dokumentace zaznamenávat všechny dohodnuté změny podle skutečného provedení stavby. Takto opravenou projektovou dokumentaci potvrzenou Zhotovitelem, odpovědným projektantem a Objednatelem, předá Zhotovitel Objednateli 2x v tištěné podobě a dvě vyhotovení v elektronické (1x ve formátu .pdf, 1x v editovatelném formátu, např. .doc, .dwg) při předání a převzetí dokončené stavby bez vad a nedodělků.

8. Zhotovitel je povinen písemně dokladovat Objednateli, jak bylo se vzniklým odpadem naloženo a na kterou skládku byl odpad uložen. Zhotovitel je povinen vést evidenci o vzniku a způsobu nakládání s odpady, která bude předložena stavebnímu úřadu před vydáním kolaudačního souhlasu. Odpady budou odděleně tříděny podle druhů odpadů. Zhotovitel nese odpovědnost za zákonnou likvidaci veškerých odpadů, vzniklých v souvislosti s předmětnou stavbou.

9. Podle zákona číslo 320/2001 Sb., o finanční kontrole ve veřejné správě, ve znění pozdějších předpisů, je Zhotovitel povinen spolupůsobit při kontrolách hospodaření, prováděných u Objednatele orgánem finanční kontroly.

10. Zhotovitel je povinen zajistit řízení a odborné vedení stavby dle § 153 odst. 1 a 2 zákona č. 183/2006 Sb., stavební zákon, ve znění pozdějších předpisů, stavbyvedoucím, příp. zástupcem stavbyvedoucího. Zhotovitel se rovněž zavazuje, že po celou dobu realizace díla bude vykonávat funkci stavbyvedoucího a jeho zástupce osoba uvedená v článku I. této Smlouvy (jde o osobu, kterou byla prokazována technická kvalifikace ve výše uvedeném zadávacím řízení). Změnu v osobě jakéhokoliv člena realizačního týmu, jímž byla prokazována kvalifikace Zhotovitele v průběhu výběrového řízení je Zhotovitel po podpisu této Smlouvy povinen písemně oznámit Objednateli, přičemž nový člen realizačního týmu musí splňovat požadavky Objednatele na daného člena realizačního týmu, jak byly stanoveny v zadávacích podmínkách na předmětnou veřejnou zakázku malého rozsahu.

11. Objednatel je při realizaci předmětu plnění této zakázky povinen zajistit při provádění díla výkon činnosti Koordinátora ochrany bezpečnosti a zdraví při práci (dále jen „K-BOZP“) kvalifikovanou osobou, v souladu se zákonem č. 309/2006 Sb., kterým se upravují další požadavky bezpečnosti a ochrany zdraví při práci v pracovněprávních vztazích a o zajištění bezpečnosti a ochrany zdraví při činnosti nebo poskytování služeb mimo pracovněprávní vztahy (zákon o zajištění dalších podmínek bezpečnosti a ochrany zdraví při práci), ve znění pozdějších předpisů, a nařízením vlády č. 591/2006 Sb., o bližších minimálních požadavcích na bezpečnost a ochranu zdraví při práci na staveništích a zákonem č. 183/2006 Sb., o územním plánování a stavebním řádu (stavební zákon), ve znění pozdějších předpisů. Objednatel i Zhotovitel jsou povinni při realizaci předmětné zakázky (stavby) vytvářet koordinátorovi, případně koordinátorům podmínky pro výkon jeho funkce. Jakékoliv sankce a pokuty, které by byly proti Objednateli uplatněny z titulu nerespektování pokynů, stanovisek a požadavků K-BOZP Zhotovitelem, je Objednatel oprávněn uplatnit a započíst vůči jakýmkoliv závazkům vůči Zhotoviteli jako náhradu škody, čímž se rovněž rozumí odškodnění v plné výši.

12. Zhotovitel je povinen dodržovat bezpečnost práce na staveništi dle zákona č. 309/2006 Sb. a respektovat pokyny koordinátora BOZP. Smluvní strany se dále dohodly, že pověřený zástupce objednatel je oprávněn udělit zhotoviteli i jeho případným poddodavatelům pokutu při porušení pravidel a předpisů BOZP v souladu s přílohou č. 4 této smlouvy – Sazebník pokut za porušování předpisů BOZP.

13. Veškeré odborné práce musí vykonávat zaměstnanci Zhotovitele nebo jeho poddodavatelů mající příslušnou kvalifikaci a odbornost. Zástupce Objednatele je oprávněn požadovat doložení dokladů o této kvalifikaci.

14. Pro účely kontroly průběhu provádění díla organizuje objednatel Kontrolní dny v termínech nezbytných pro řádné provádění kontroly, nejméně však jedenkrát týdně. Obsahem Kontrolního dne je zejména zpráva zhotovitele o postupu prací, kontrola časového a finančního plnění provádění prací, připomínky a podněty osob vykonávajících funkci technického a autorského dozoru a koordinátora BOZP, a stanovení případných nápravných opatření, úkolů a stanovení termínu dalšího kontrolního dne.

Kontrolních dnů jsou povinni se zúčastnit zástupci Objednatele včetně osob vykonávajících funkci Technického dozoru stavebníka, Autorského dozoru, Koordinátora BOZP a zástupci Zhotovitele. Objednatel je oprávněn požadovat, aby se Kontrolního dne účastnily osoby, kterými Zhotovitel prokázal technickou kvalifikaci ve výše uvedeném zadávacím řízení.

Objednatel pořizuje z Kontrolního dne zápis o jednání, který elektronicky předá všem osobám, které se mají kontrolních dnů zúčastňovat.

Zhotovitel zapisuje datum konání Kontrolního dne do stavebního deníku a zápisy z Kontrolních dnů jsou nedílnou součástí stavebního deníku.

15. Zhotovitel je povinen umožnit osobám pověřeným Objednatelem vstup do místa realizace díla po předchozím upozornění ze strany Objednatele nebo jeho zástupce.

16. Zhotovitel je povinen doložit platné atesty či certifikáty, případně další dokumenty prokazující splnění požadovaných technických a kvalitativních parametrů používaných výrobků a materiálů, a to s dostatečným časovým předstihem při odsouhlasování užitých materiálů. Bez doložení těchto atestů není zhotovitel oprávněn započít s osazováním příslušných výrobků do stavby. Veškeré dokumenty musí zhotovitel předkládat v českém jazyce.

17. Zhotovitel organizačně zajistí nejpozději do 3 pracovních dnů od podpisu Smlouvy společné koordinační jednání zástupce Objednatele, zástupce Zhotovitele, projektanta, technického dozoru stavebníka, koordinátora BOZP a provozovatele zařízení. Na tomto jednání budou dotčeny subjekty seznámeny s formou identifikace zástupců Zhotovitele na stavbě. Na tomto jednání bude smluvními stranami dohodnuto, kde vznikne staveniště a kde budou umístěny prostory k užívání Objednatele, včetně plánu na omezení provozu těchto prostor, které budou určeny Objednatelem s tím, že Zhotovitel s ohledem na plán organizace výstavby zapracuje požadavky Objednatele.

18. Zhotovitel má povinnost dát Objednateli k odsouhlasení dodávané technologie a výrobky a před jejich samotnou instalací konzultovat se zástupci Objednatele. Objednatel má možnost odmítnout dodávané produkty, za předpokladu jejich nesouladu se zadávacími podmínkami či nabídkou Zhotovitele předloženou v rámci výběrového řízení.

19. Objednatel si vyhrazuje právo požadovat po Zhotoviteli změnu dodávaných produktů a materiálů, a rovněž snížení objemu prací. K požadavku Objednatele uvedenému v tomto článku se musí Zhotovitel vyjádřit a poskytnout Objednateli součinnost při změně rozsahu díla nebo změně jeho kvalitativní stránky. Veškeré takto dohodnuté změny mohou být realizované až po uzavření dodatku ke smlouvě, do kterého budou tyto změny zaneseny.

20. Zhotovitel je povinen po celou dobu provádění díla, tzn. až do okamžiku předání díla bez vad a nedodělků, mít k dispozici (tzn. disponovat zaměstnancem s příslušnou autorizací v pracovním poměru nebo jiném obdobném poměru anebo mít uzavřenou smlouvou s třetí osobou, kterou se třetí osoba zavázala zajistit pro Zhotovitele služby, ke kterým je příslušná dle autorizace) takový počet autorizovaných inženýrů nebo techniků s odpovídající specializací podle zákona č. 360/1992 Sb., o

výkonu povolání autorizovaných architektů a o výkonu povolání autorizovaných inženýrů a techniků činných ve výstavbě, ve znění pozdějších předpisů, kterým byla prokázána technická kvalifikace v zadávacím řízení výše uvedené veřejné zakázky malého rozsahu. V případě, že Zhotovitel poruší uvedenou povinnost, je Zhotovitel povinen zaplatit Objednateli smluvní pokutu ve výši 25 000 Kč za každý den a za každou osobu, kdy nemá k dispozici jakoukoliv osobu s požadovanou certifikací.

## **XII.**

### **Stavební deník**

1. Zhotovitel povede ode dne převzetí staveniště stavební deník, jehož nedílnou součástí bude zápis o předání a převzetí staveniště.

2. Do stavebního deníku Zhotovitel zapíše všechny skutečnosti rozhodné pro plnění této smlouvy, zejména údaje popisu a množství provedených prací a montáží, údaje o časovém postupu dodávek, prací a jejich jakosti, důvody přerušení prací a dobu přerušení, a údaje potřebné pro posouzení prací orgány státní správy a Objednatel. Povinnost vést stavební deník končí předáním a převzetím díla nebo jeho části, případně odstraněním poslední vady či nedodělku nacházejících se v protokolu o předání a převzetí díla.

3. Objednatel a jím pověřené osoby jsou oprávněny bez omezení stavební deník kontrolovat a k zápisům připojovat svá stanoviska. Zhotovitel má povinnost kontrolovat stavební deník pravidelně každý pracovní den Zhotovitele.

4. Stavební deník, jenž bude v průběhu pracovní doby k dispozici na stavbě u stavbyvedoucího, musí obsahovat:

- základní list, v němž se uvádí název a sídlo Objednatele, projektanta a změny těchto údajů,
- identifikační údaje stavby podle realizační projektové dokumentace,
- přehled smluv, včetně jejich dodatků a změn,
- seznam dokladů a rozhodnutí, týkajících se stavby,
- seznam dokumentace stavby, jejich změn a doplnění,
- zápis o předání a převzetí staveniště.

5. Denní záznamy budou zapisovány do deníku s očíslovanými listy, jednak pevnými, jednak perforovanými pro dva oddělitelné průpisy. Perforované listy budou očíslovány shodně s listy pevnými. Zhotovitel bude Objednateli předávat v místě stavby první průpis denních záznamů.

6. Denní záznamy bude čitelně zapisovat a podepisovat hlavní stavbyvedoucí (příp. jeho zástupce) v den, kdy práce byly provedeny, nebo kdy nastaly okolnosti, které vyvolaly nutnost zápisu. Při denních záznamech nesmí být vynechána volná místa.

7. Do stavebního deníku je oprávněn provádět záznamy kromě osoby Objednatele odpovědné za realizaci stavby také zástupce státního stavebního dohledu a odpovědný projektant.

8. Nesouhlasí-li hlavní stavbyvedoucí se záznamem orgánů a osob uvedených v předchozím ustanovení, připojí k jejich záznamu do 2 pracovních dnů své vyjádření. Pokud tak neučiní, má se za to, že s obsahem záznamu souhlasí.

9. Nesouhlasí-li Objednatel či technický dozor stavebníka s obsahem záznamu ve stavebním deníku, vyznačí námitky svým zápisem do stavebního deníku. Zhotovitel je povinen přerušit práce a činnosti v rozsahu výše uvedených námitek do doby, než budou tyto námitky Objednatele Zhotovitelem odstraněny.

10. Záznamy ve stavebním deníku nelze měnit obsah této smlouvy, k její změně může dojít pouze uzavřením písemného dodatku ke smlouvě o dílo.

### **XIII.**

#### **Předání díla**

1. Po dokončení díla je Zhotovitel povinen vyzvat Objednatele k převzetí díla, a to zápisem ve stavebním deníku, s předpokládaným termínem předání díla, který musí být stanoven minimálně 3 pracovní dny po tomto zápisu ve stavebním deníku.

2. O předání díla bude sepsán zápis. Tento zápis sepiše Zhotovitel a bude obsahovat:

- označení díla,
- označení Objednatele a Zhotovitele díla,
- číslo a datum uzavření smlouvy o dílo vč. čísel a dat uzavření jejich dodatků, včetně celkové ceny díla včetně dodatků,
- zahájení a dokončení prací na zhotovovaném díle,
- soupis případných vad a nedodělků nebránících řádnému užívání díla a termín jejich odstranění,
- prohlášení Objednatele, že dílo přejímá,
- datum a místo sepsání zápisu,
- jména a podpisy zástupců Objednatele a Zhotovitele,
- seznam předané dokumentace,
- soupis nákladů od zahájení po dokončení díla,
- termín vyklizení staveniště,
- datum ukončení záruky na dílo (po odstranění všech případných vad a nedodělků).

Zápis o předání díla musí být (v souladu s čl. XI bodem 19. této smlouvy) ze strany Zhotovitele podepsán i autorizovaným inženýrem nebo technikem podle zákona č. 360/1992 Sb., o výkonu povolání autorizovaných architektů a o výkonu povolání autorizovaných inženýrů a techniků činných ve výstavbě, ve znění pozdějších předpisů, kterým byla prokázána ve výše uvedeném zadávacím řízení technická kvalifikace na pozici „stavbyvedoucího“ (příp. osobou, která uvedenou osobu nahradila)

3. V rámci předání díla předá Zhotovitel Objednateli doklady a listiny specifikované v čl. III. odst. 2. 3. této smlouvy. Bez těchto dokladů se stavba považuje za nepředané dílo.

4. Objednatel má právo odmítnout dílo převzít, nebude-li dokončené, což uvede v zápise. Zhotovitel je povinen dílo dokončit a poté opětovně Objednatele vyzvat k převzetí díla.

5. Po odstranění všech vad a nedodělků uvedených v zápise o předání díla bude stranami sepsán zápis o tom, že Objednatel dílo převzal bez vad a nedodělků.

6. Dílo se považuje za řádně splněné až předáním Objednateli bez vad a nedodělků vč. dokladů pro kolaudaci díla. Objednatel má právo v zápise o předání díla výslovně uvést, že je dílo řádně splněno i v případě existence drobných vad a nedodělků. V případě, že se při odevzdání díla projeví vady, které nebrání v užívání díla a neohrožují život a zdraví lidí, Objednatel dílo může převzít s tím, že v „Zápise o odevzdání a převzetí díla“ budou stanoveny termíny odstranění těchto vad.

### **XIV.**

#### **Záruční podmínky a odpovědnost za vady**

1. Zhotovitel odpovídá za úplnost a funkčnost předmětu díla, za jeho kvalitu, která bude odpovídat realizační projektové dokumentaci, platným normám ČSN, vztahujícím se k danému předmětu plnění,



standardům a podmínkám výrobců a dodavatelů materiálů a výrobků, specifikovaných výhradně v realizační projektové dokumentaci, platných v ČR v době realizace díla.

2. Zhotovitel odpovídá za vady, jež má dílo v době předání, a za vady díla, které se vyskytnou v záruční době. Za vady, které se projeví po záruční době stavby, odpovídá Zhotovitel jen tehdy, pokud jejich příčinou bylo porušení jeho povinností. Odpovědnost za vady se řídí příslušnými ustanoveními Občanského zákoníku.

3. Zhotovitel poskytuje Objednateli záruku za jakost stavební části díla 60 měsíců. Na dodávky technologického charakteru se samostatným záručním listem platí záruka poskytnutá výrobcem technologie, min. však v délce 24 měsíců.

4. Záruční doba začíná plynout ode dne protokolárního předání a převzetí díla bez vad a nedodělků dle čl. XIII. odst. 6.

5. Vyskytne-li se v průběhu záruční doby na provedeném díle vada, Objednatel písemně oznámí Zhotoviteli její výskyt, vadu popíše a uvede, jak se projevuje. Jakmile Objednatel odeslal toto písemné oznámení, má se za to, že požaduje bezplatné odstranění vady.

6. V případě, že Objednatel uplatní v záruční době nárok z odpovědnosti za vady, zahájí Zhotovitel práce na odstranění vad nebránící užívání díla do 72 hodin v pracovní dny od oznámení vad a vadu odstraní do 5 pracovních dnů od nastoupení (je-li to technologicky možné nebo nedohodnou-li se smluvní strany písemně jinak). V případě havarijní vady (tj. vady bránící užívání díla) zahájí Zhotovitel práce na odstranění vady ihned (nejpozději do 12 hodin) po oznámení havarijní vady a práce provede ve lhůtě stanovené písemnou dohodou obou smluvních stran. Nenastoupí-li Zhotovitel k odstranění reklamované vady ani během dvojnásobku dob uvedených v odstavci 6 tohoto článku, je Objednatel oprávněn pověřit odstraněním vady včetně havárie třetí osobu. Veškeré takto vzniklé náklady Objednatele uhradí Zhotovitel, práva Objednatele ze záruky nejsou dotčena. Právo Objednatele vůči Zhotoviteli na uplatnění náhrady škody není dotčeno.

7. Objednatel je povinen umožnit Zhotoviteli odstranění vady v rozsahu nezbytně nutném pro odstranění reklamované vady.

8. O odstranění vady musí být sepsán zápis s tím, že Zhotovitel se zavazuje poskytnout Objednateli na provedenou opravu záruku ve stejné délce jako na celé dílo. Záruční doba běží od podepsání zápisu o odstranění vady oběma smluvními stranami. Zhotovitel je povinen vést řádnou evidenci reklamovaných vad po dobu záruční doby, ke které bude Objednatel potvrzovat odstranění vad (jeden originál této evidence obdrží Objednatel).

## **XV.**

### **Odpovědnost za škodu**

1. Odpovědnost za škodu na zhotovovaném díle nebo jeho části nese Zhotovitel v plném rozsahu až do dne předání a převzetí celého díla bez vad a nedodělků.

2. Zhotovitel nese odpovědnost původce odpadů, zavazuje se nezpůsobovat únik ropných, toxických či jiných škodlivých látek na stavbě.

3. Pokud činností Zhotovitele, osob použitých při provádění díla nebo činností jeho poddodavatelů dojde ke způsobení škody Objednateli, třetím osobám nebo na životním prostředí z titulu prokázáno opomenutí, nedbalosti nebo neplněním podmínek vyplývajících z právních předpisů, technických norem nebo z této smlouvy o dílo, je zhotovitel povinen bez zbytečného odkladu takto vzniklou škodu

odstranit a není-li to možné, tak poškozenému finančně nahradit způsobenou škodu či uhradit pokutu vyměřenou příslušným správním orgánem.

4. Zhotovitel je povinen učinit veškerá opatření potřebná k odvrácení škody nebo k jejich zmírnění. V případě přerušení realizace stavby provede Zhotovitel veškerá opatření potřebná k odvrácení škody za úhradu prokazatelných nákladů.

## **XVI.**

### **Sankční ujednání**

1. V případě prodlení Zhotovitele se splněním díla je Objednatel oprávněn požadovat smluvní pokutu ve výši 0,25 % z celkové ceny díla bez DPH za každý i započatý kalendářní den prodlení.

2. Nebude-li faktura uhrazena ve lhůtě splatnosti, je Zhotovitel oprávněn vyúčtovat Objednateli úrok z prodlení ve výši 0,005 % z dlužné částky bez DPH za každý den prodlení.

3. V případě prodlení Zhotovitele s vyklizením a vyčištěním staveniště je Objednatel oprávněn požadovat smluvní pokutu ve výši 10.000,- Kč za každý i započatý kalendářní den prodlení.

4. V případě prodlení Zhotovitele se splněním termínu k odstranění vady, která se projevila v záruční době, je Objednatel oprávněn požadovat smluvní pokutu ve výši 0,25 % z celkové ceny díla bez DPH za každý i započatý kalendářní den prodlení a za každou vadu.

5. V případě prodlení Zhotovitele se splněním termínu k odstranění vad a nedodělků sepsaných v zápise o předání stavby je Objednatel oprávněn požadovat smluvní pokutu ve výši 0,25 % z celkové ceny díla bez DPH za každý i započatý kalendářní den prodlení a za každou vadu či nedodělek.

6. V případě, že Zhotovitel neplní svou povinnost mít v průběhu pracovní doby na stavbě k dispozici u stavbyvedoucího stavební deník, je povinen Objednateli zaplatit smluvní pokutu 15 000 Kč za každý kalendářní den, kdy stavební deník není k dispozici. V případě, že Zhotovitel nevede stavební deník řádně, tj. zejména porušuje povinnosti stanovené v čl. XII této smlouvy nebo povinnosti stanovené obecně závaznými předpisy, je povinen Objednateli zaplatit smluvní pokutu ve výši 10 000 Kč za každé porušení jakékoliv povinnosti.

7. V případě, že Zhotovitel nesplní kteroukoliv z povinností či poruší jakoukoli povinnost vyplývající mu z této smlouvy o dílo, vyjma povinností uvedených v odst. 1, 3 až 6 tohoto článku a povinností stanovených v čl. X odst. 5, čl. XI odst. 2 a odst. 20 a v příloze 4 smlouvy, je Objednatel oprávněn vyúčtovat Zhotoviteli smluvní pokutu ve výši 20.000,-Kč za každý jednotlivý zjištěný případ porušení povinností.

8. V případě, že závazek provést dílo zanikne řádným ukončením díla nebo odstoupením od smlouvy, nezaniká Objednateli nárok na smluvní pokutu, pokud vznikl dřívějším porušením povinností Zhotovitelem.

9. Zánik závazku pozdním plněním neznamená zánik nároku na smluvní pokutu za prodlení s plněním.

10. Vedle jakékoliv smluvní pokuty dle této smlouvy má Objednatel nárok na náhradu vzniklé škody, a to i nad rámec sjednané výše smluvní pokuty.

11. Smluvní pokuty je Objednatel oprávněn započíst proti pohledávce Zhotovitele a naopak.

## **XVII. Vyšší moc**

1. Pro účely smlouvy se za okolnosti vyšší moci, které mohou mít vliv na sjednaný termín dokončení stavby, považují mimořádné, objektivně neodvratitelné okolnosti, znemožňující splnění povinnosti dle této smlouvy, které nastaly po uzavření této smlouvy a nemohou být Zhotovitelem odvráceny jako např. živelné pohromy, stávkový boj, válka, mobilizace, povstání nebo jiné nepředvídané a neodvratitelné události.

2. Smluvní strana, u níž dojde k okolnosti vyšší moci, a bude se chtít na vyšší moc odvolat v souvislosti s plněním této smlouvy, je povinna neprodleně písemně doporučeným dopisem uvědomit druhou smluvní stranu o vzniku této události, jakož i o jejím ukončení, a to ve lhůtě nejpozději 7 kalendářních dnů od vzniku a 7 kalendářních dnů od jejího ukončení. Nedodržení této lhůty má za následek zánik práva dovolávat se okolnosti vyšší moci.

3. Povinnosti smluvních stran dané touto smlouvou o dílo se po dobu trvání okolnosti vyšší moci dočasně přerušují.

4. Pokud se plnění této smlouvy o dílo stane nemožné vlivem zásahu vyšší moci, smluvní strany se dohodnou na odpovídající změně této smlouvy ve vztahu k předmětu, ceně a době plnění díla dodatkem k této smlouvě. Nedojde-li k dohodě, je kterákoliv smluvní strana oprávněna jednostranným prohlášením zaslaným doporučeným dopisem druhé smluvní straně odstoupit od této smlouvy.

## **XVIII. Ostatní ujednání**

1. Objednatel může od smlouvy odstoupit zejména v případě následujících podstatných porušení smlouvy, tj.:

- Zhotovitel je v prodlení s plněním díla dle termínu v čl. VI. odst. 1 této smlouvy, pokud se Zhotovitel nedohodne s Objednatelem na prodloužení termínu
- Zhotovitel je v prodlení s plněním díla dle jakéhokoliv milníku stanoveného v harmonogramu, který je přílohou č. 2 této smlouvy,
- Zhotovitel při realizaci díla nerespektuje podmínky vyplývající z projektové dokumentace a stavebního povolení,
- Zhotovitel při realizaci díla nerespektuje opakovaně bezdůvodně připomínky autorského dozoru, technického dozoru stavebníka a koordinátora BOZP,
- Zhotovitel provádí práce na díle v rozporu s touto smlouvou o dílo či nekvalitně a nesjednává nápravu ani v přiměřené době poté, co byl na tuto skutečnost opakovaně upozorněn zápisem Objednatele ve stavebním deníku.

2. Objednatel i Zhotovitel mají právo odstoupit od smlouvy, změní-li se po uzavření smlouvy její základní účel, v důsledku podstatné změny okolností, za nichž byla smlouva uzavřena nebo v případě zásahu vyšší moci.

3. Odstoupením smlouva o dílo zaniká dnem, kdy bude oznámení o odstoupení doručeno druhé smluvní straně. V případě odstoupení je Zhotovitel povinen ihned po obdržení písemného oznámení o odstoupení od smlouvy předat Objednateli nedokončené dílo, včetně věcí, které opatřil a které jsou součástí díla, a uhradit případně vzniklou škodu. Objednatel je povinen uhradit Zhotoviteli cenu díla včetně věcí, které převzal.

4. Smluvní strany mohou ukončit smluvní vztah písemnou dohodou obou smluvních stran.

5. Zhotovitel nemůže bez předchozího písemného souhlasu Objednatele postoupit své pohledávky, práva či nároky plynoucí ze smlouvy na třetí osobu.

6. Obě smluvní strany se dohodly, že v případě nástupnictví jsou nástupci smluvních stran vázáni ustanoveními této smlouvy v plném rozsahu.

7. Zhotovitel se zavazuje v rozsahu znění této smlouvy respektovat dohody uzavřené Objednatelem s odpovědným projektantem, jako osobou pověřenou výkonem autorského dozoru, pokud nejsou v rozporu s ustanovením této smlouvy, a dále s technickým dozorem stavebníka a koordinátorem BOZP.

8. Změnit nebo doplnit tuto smlouvu mohou smluvní strany pouze formou písemných dodatků, které budou vzestupně číslovány, výslovně prohlášeny za dodatek této smlouvy a podepsány oprávněnými zástupci smluvních stran před zahájením plnění.

9. Pro případ, že kterékoliv ustanovení této smlouvy se stane neúčinným nebo neplatným, smluvní strany se zavazují bez zbytečných odkladů nahradit takové ustanovení novým. Případná neplatnost některého z ustanovení této smlouvy nemá za následek neplatnost ostatních ustanovení.

10. Písemnosti se považují za doručené i v případě, že kterákoliv ze smluvních stran její doručení odmítne či jinak znemožní.

11. Smluvní strany se zavazují zachovávat po celou dobu trvání této smlouvy a i po předání a převzetí díla v tajnosti informace a podklady, které budou při jejich sdělení označeny jako důvěrné nebo na jejichž utajení oprávněná strana trvá. Za důvěrné jsou smluvními stranami označeny veškeré informace, které jsou jako takové výslovně označeny jako „Důvěrné“ anebo jsou takového charakteru, že jejich zveřejnění může přivodit účastníkovi této smlouvy újmu, bez ohledu na to, zda mají povahu osobních, obchodních či jiných informací. Za důvěrné se nepovažují jediné takové informace, které jsou veřejně přístupné nebo byly druhou smluvní stranou uveřejněny. Takových informací nebo podkladů nemůže být využito druhou smluvní stranu k jinému účelu. Dojde-li porušením těchto povinností ke škodě, je smluvní strana, která se porušení dopustila, povinna druhé smluvní straně vzniklou škodu nahradit. Toto se nevztahuje na informace, které je objednatel povinen poskytnout dle platných právních předpisů.

12. Zhotovitel tímto uděluje souhlas se zveřejněním celé této kupní smlouvy v souladu s povinnostmi objednatele, jakožto subjektu povinného dle zákona č. 106/1999 Sb., o svobodném přístupu k informacím, ve znění pozdějších předpisů, z. č. 340/2015 Sb., o registru smluv a zákona č. 134/2016 Sb., o zadávání veřejných zakázek, ve znění pozdějších předpisů. Zhotovitel se dále zavazuje zachovávat dle zákona č. 101/2000 Sb., o ochraně osobních údajů, ve znění pozdějších předpisů, mlčenlivost o osobních údajích a o bezpečnostních opatřeních, jejichž zveřejnění by ohrozilo zabezpečení osobních údajů, a to i po ukončení plnění smlouvy, v případě jejího ukončení dohodou, odstoupením od ní.

13. Objednatel současně informuje Zhotovitele a Zhotovitel bere na vědomí, že technický dozor stavebníka nesmí u této zakázky provádět Zhotovitel ani osoba s ním propojená dle definice zákona o zadávání veřejných zakázek.

## **XIX.**

### **Závěrečná ujednání**

1. Smlouva nabývá platnosti a účinnosti dnem podpisu obou smluvních stran.

2. Smlouva je vyhotovena v dvou stejnopisech podepsaných oprávněnými zástupci smluvních stran, přičemž Objednatel obdrží jeden a Zhotovitel obdrží jeden.

3. Nedílnou součástí této smlouvy jsou tyto přílohy:

Příloha č. 1 - Položkový rozpočet stavby vč. rekapitulace celkových nákladů stavby

Příloha č. 2 - Časový harmonogram postupu prací

Příloha č. 3 – Pojistná smlouva

Příloha č. 4 – Sazebník pokut za porušování předpisů BOZP

4. Všechna ostatní prohlášení stran, (ať už učiněná výslovně, nebo vyplývající z této smlouvy), ústní či písemná, jsou vtělena do této smlouvy, popřípadě výzvy a zadávací dokumentace, aniž by byla omezena všeobecnost předchozího, žádná změna nebo dodatek nebude uzavřen tím, že bude doručena, přijata, podepsána nebo potvrzena objednávka kterékoli strany, faktura, jiné obchodní formuláře obsahující či doplňující obchodní podmínky v této smlouvě nebo jsoucí v rozporu se stávajícími obchodními podmínkami obsaženými v této smlouvě nebo výzvě a zadávací dokumentaci. Jakékoli změny této smlouvy musí mít písemnou formu v listinné podobě a podepsané smluvními stranami. Vzdání se jakéhokoli práva ze smlouvy se vztahuje pouze k okolnostem, pro které bylo vzdání se určeno.

6. V případě rozporu těla smlouvy a jednotlivých smluvních příloh, případně výzvy a zadávací dokumentace, se jednotlivé části aplikují v následujícím pořadí vzájemné přednosti: tělo smlouvy, příloha č. 1, příloha č. 2, příloha č. 4 a příloha č. 3 smlouvy, výzva a zadávací dokumentace veřejné zakázky malého rozsahu.

7. Smluvní strany shodně prohlašují, že si tuto smlouvu před jejím podpisem přečetly, a že byla uzavřena po vzájemném projednání dle jejich pravé a svobodné vůle určitě, vážně a srozumitelně a její autentičnost stvrzují svými podpisy. Osoby podepisující tuto smlouvu svým podpisem stvrzují platnost svých oprávnění k zastoupení.

V Mezibo

21-11-2017

Krajská zdravotní, a.s.  
Sociální péče 3316/12A  
401 13 Ústí nad Labem

25488627  
CZ 25488627

Tomáš Husák  
TM bau s.r.o.

Ing. Petr Fiala, generální ředitel  
Krajská zdravotní, a.s.

**Poptávka - Přemístění veřejné lékárny nemocnice Most, O.Z.**

Vaši nabídku zpracujte v tomto souboru doplněním jednotkových cen na listech D (flunt barva výplně)  
Při vyhodnocování nabídek budou akceptovány pouze původní soubory formátu excel. Pozměněnou nabídku nebude možné vyhodnotit. Před podáním nabídky uchazečem je nutná prohlídka stavby.  
Bez této prohlídky nebude nabídka přijata a hodnocena.

**Poptávka - Přemístění veřejné lékárny nemocnice Most, O.Z.**  
Vypíšte identifikace vaší společnosti a doplňte údaje o kontaktních osobách.

<b>Poptávka</b>		<b>Zakázka</b>	
Číslo poptávky		Číslo	
Název	Přemístění veřejné lékárny nemocnice Most, O.Z.	Měnová jednotka	CZK
Zadání	Projektová dokumentace č.16023-4	Komentář	
Datum uzavření poptávky		Vzruše záležitosti	
Datum zahájení realizace		Popis	Nabídka
Datum ukončení realizace		Komentář	
<b>Zadavatel</b>		<b>Uchazeč</b>	
Identifikace		Identifikace	
Název	Krajeků zdravotní, a.s.	Název	TM bau s.r.o.
DIČ	CZ25488627	DIČ	CZ09620396
IČ	25488627	IČ	3620396
<b>Adresa</b>		<b>Adresa</b>	
Ulice	Sociální píče 3316 /12A	Ulice	Obřadní 350
Město	Ústí nad Labem	Město	Mesiborff
PSČ	401 13	PSČ	435 13
<b>Kontakt</b>		<b>Kontakt</b>	
Telefon	420 477 111 111	Telefon	476747042
Fax	420 477 114 900	Fax	476747042
E-Mail	sekretariat@kzcr.eu	E-Mail	tmbau@seznam.cz
www	www.kzcr.eu	www	
<b>Kontaktní osoby zadavatele</b>		<b>Komentář uchazeče</b>	



**Přemístění veřejné lékárny Nemocnice Most, o.z.**

**Rekapitulace Rozpočtů**

D.1.1 Stavba + PBŘ + Statika	1 767 475,00 Kč
D.1.4.A Zdravotně technická instalace	95 737,00 Kč
D.1.4.C Klimatizace	243 828,40 Kč
D.1.4.G Silnoproud	479 273,39 Kč
Celkem stavba	2 586 313,78 Kč
<b>Rekapitulace stavby</b>	
Celkem bez DPH	2 586 313,78 Kč
DPH 21%	543 125,89 Kč
<b>CELKEM VČETNĚ DPH</b>	<b>3 129 439,68 Kč</b>

# POLOŽKOVÝ ROZPOČET

Rozpočet	170302	UPRAVA Nemocnice Mošt Jókama	JKSO
Objekt	Název objektu		SKP
SO1	stavbní část		Měrná jednotka
Stavba	Název stavby		Počet jednotek 0
301	Přemístění veřejné lékárny Nemocnice Mošt Jókama		Náklady na m.j. 0
Projektant			Typ rozpočtu
Zpracovatel projektu	0		
Objednatel			
Dodavatel			Zakázkové číslo
Rozpočtovatel			Počet listů 301
<b>ROZPOČTOVÉ NÁKLADY</b>			
Základní rozpočtové náklady		Ostatní rozpočtové náklady	
HSV celkem	481 022	Ztížené výrobní podmínky	41 011
Z PSV celkem	1 227 774	Oborová přírážka	0
R M práce celkem	580	Přesun stavebních kapacit	17 088
N M dotávky celkem	0	Mimostaveništní doprava	0
ZRN celkem	1 709 376	Zařízení staveniště	0
		Provoz investora	0
HZS	0	Kompletační činnost (IČD)	0
ZRN+HZS	1 709 376	Ostatní náklady neuvedené	0
ZRN+ost.náklady+HZS	1 767 475	Ostatní náklady celkem	58 099
Vypracoval		Zařizovatele	
Jméno :		Jméno :	
Datum :		Datum :	
Podpis :		Podpis :	



Základ pro DPH	21,0 %	1 767 475 Kč
DPH	21,0 %	371 170 Kč
Základ pro DPH	0,0 %	0 Kč
DPH	0,0 %	0 Kč
<b>CENA ZA OBJEKT CELKEM</b>		<b>2 138 645 Kč</b>

Poznámka :

Stavba : 301 Přemístění veřejné lékárny Nemocnice Most, o.z.  
 Objekt : S01 stavební část

Rozpočet : 170302  
 ÚPRAVA - Nemocnice Most - lékárna

## REKAPITULACE STAVEBNÍCH DÍLŮ

Stavební díl	HSV	PSV	Dodávka	Montáž	HZS
2	Základy a zvláštní zakládání	9 870	0	0	0
3	Svislé a kompletní konstrukce	101 959	0	0	0
4	Vodorovné konstrukce	46 515	0	0	0
61	Upravy povrchů vnitřní	77 412	0	0	0
63	Podlahy a podlahové konstrukce	53 786	0	0	0
64	Výplně otvorů	26 279	0	0	0
9	Ostatní konstrukce, bourání	18 740	0	0	0
91	Doplňující práce na komunikaci	663	0	0	0
94	Lešení a stavební výtahy	23 661	0	0	0
95	Dokončovací konstrukce na pozemních stavb	4 862	0	0	0
96	Bourání konstrukcí	80 037	0	0	0
97	Prorážení otvorů	5 485	0	0	0
99	Staveništní přesun hmot	3 859	0	0	0
711	Izolace proti vodě	0	7 246	0	0
720	Zdravotechnická instalace	0	150	0	0
725	Zařizovací předměty	0	1 322	0	0
730	Ústřední vytápění	0	1 500	0	0
766	Konstrukce truhlářské	0	369 280	0	0
767	Konstrukce zámečnické	0	641 534	0	0
771	Podlahy z dlaždic a obklady	0	18 639	0	0
776	Podlahy poviakové	0	114 286	0	0
781	Obklady keramické	0	38 559	0	0
783	Nátěry	0	8 555	0	0
784	Malby	0	23 934	0	0
787	Zasklívání	0	2 770	0	0
M24	Montáže vzduchotechnických zařízení	0	0	580	0
D96	Přesuny sutí a vybouraných hmot	27 893	0	0	0
<b>CELKEM OBJEKT</b>		<b>481 022</b>	<b>1 227 774</b>	<b>0</b>	<b>580</b>

## VEDLEJŠÍ ROZPOČTOVÉ NÁKLADY

Název VRN	Kč	%	Základna	Kč
Ztížené výrobní podmínky	0	2.4	1 708 796	41 011
Oborová přírážka	0	0.0	1 708 796	0
Přesun stavebních kapacit	0	1.0	1 708 796	17 088
Mimostaveništní doprava	0	0.0	1 708 796	0
Zařízení staveniště	0	0.0	1 709 376	0
Provoz investora	0	0.0	1 709 376	0
Kompletační činnost (ICD)	0	0.0	1 709 376	0
Rezerva rozpočtu	0	0.0	1 709 376	0
<b>CELKEM VRN</b>				<b>58 099</b>

## Položkový rozpočet

<b>Stavba :</b>	301 Přemístění veřejné lékárny Nemocnice Most, o.z.	Rozpočet: 170302
<b>Objekt :</b>	S01 stavební část	ÚPRAVA - Nemocnice Most - lékárna

P.č.	Číslo položky	Název položky	MJ	množství	cena / MJ	celkem (Kč)
<b>Díl: 2</b>						
<b>Základy a zvláštní zakládání</b>						
1	240-01	Základy pod KLIMA jednotku + rošt z JAKL profilů	soub	1,00	9 870,00	9 870,00
<b>Celkem za 2 Základy a zvláštní zakládání</b>						<b>9 870,00</b>
<b>Díl: 3</b>						
<b>Svislé a kompletní konstrukce</b>						
2	311238114R00	Zdivo POROTHERM 24 P+D P15 na MC 10, tl. 240 mm	m2	7,15	2 420,00	17 303,00
3	317121021RU5	Osazení překladu keram. plochého, světl. do 105 cm včetně dodávky překladu 125 x 14,5 x 7,1 cm	kus	3,00	223,00	669,00
4	317121047RT2	Překlad nenosný porobeton, světlost otv. do 105 cm překlad nenosný NEP 10 P4,4 124 x 24,9 x 10 cm	kus	1,00	890,00	890,00
5	317121047RT4	Překlad nenosný porobeton, světlost otv. do 106 cm překlad nenosný NEP 15 P4,4 124 x 24,9 x 15 cm	kus	2,00	921,00	1 842,00
6	317941121R00	Osazení ocelových válcovaných nosníků do č.12	t	0,06	12 600,00	734,68
7	340001001R00	Rezární podlahy blokopanelů tl. 20, 25 a 30 cm	m	5,09	156,00	793,54
8	340238212RT2	Zazdivka otvorů pl. f m2, cihlami tl.zdí nad 10 cm s použitím suché maltové směsi	m2	0,60	720,00	432,00
9	342255024RT1	Příčky z desek Ytong tl. 10 cm desky P 2 - 500, 599 x 249 x 100 mm	m2	17,21	680,00	11 702,80
10	342255028RT1	Příčky z desek Ytong tl. 15 cm desky P 2 - 500, 599 x 249 x 150 mm	m2	79,42	726,00	57 579,50
11	342264051RT1	Podhled sádrokartonový na zavěšenou ocel. konstr. desky standard tl. 12,5 mm, bez izolace	m2	3,25	777,00	2 525,25
12	342267111R00	Obklad trámů sádrokartonem dvoustranný do 0,5/0,5m KLIMA jednotky	m	2,90	796,00	2 314,20
13	342267112R00	Obklad trámů sádrokartonem třístranný do 0,5/0,5 m	m	2,75	996,00	2 736,25
14	132203320000	Tyč ocelová plochá jakost S235 50x5 mm	kg	0,01	36 000,00	241,20
15	13331710	Uheřník rovnoramenný L jakost 11375 50x 50x 4 mm	t	0,03	36 000,00	1 054,80
16	13380815	Tyč průřezu I 100, střední, jakost oceli S235	t	0,03	36 000,00	1 141,20
<b>Celkem za 3 Svislé a kompletní konstrukce</b>						<b>101 959,32</b>
<b>Díl: 4</b>						
<b>Vodorovné konstrukce</b>						
17	318951213R00	Dodateč. zesílení lamelami Sika CarboDur S812/80 x1,2mm, Sikadur -30	m	19,20	1 590,00	30 528,00
18	411-01	Šachetový předěl ve skladbě dla PD	kompl	1,00	9 210,00	9 210,00
19	411351101R00	Bednění stropů deskových, bednění vlastní -zřízení	m2	0,18	500,00	90,00
20	411351104R00	Bednění stropů pod vložky z tváric - odstranění	m2	0,18	200,00	36,00
21	411387531R00	Zabetonování otvorů 0,25 m2 ve stropích a klenbách	kus	4,00	921,00	3 684,00
22	417320020RA0	Ztužující věnec 2B z B 12,5 (C 12/15), 60 x 100mm	m	7,15	415,00	2 967,25
<b>Celkem za 4 Vodorovné konstrukce</b>						<b>46 515,25</b>
<b>Díl: 61</b>						
<b>Úpravy povrchů vnitřní</b>						
23	811421331R00	Oprava váp.omítek stropů do 30% plochy - štukových	m2	29,10	99,00	2 880,90
24	812421331R00	Oprava vápen.omítek stěn do 30 % pl. - štukových	m2	140,79	86,00	12 107,94
25	812474116U00	Vní omítka stěn SMS Ytong tl 10mm	m2	193,26	323,00	62 422,98
<b>Celkem za 61 Úpravy povrchů vnitřní</b>						<b>77 411,82</b>
<b>Díl: 63</b>						
<b>Podlahy a podlahové konstrukce</b>						
26	632411125R00	Potěr ze SMS Cemix, ruční zpracování, tl. 25 mm výtah	m2	0,54	700,00	378,00
27	632411904R00	Penetrace savých podkladů Cemix 0,25 l/m2	m2	106,39	15,00	1 595,85
28	632450131U00	semonivlečná stěrka polymercement.tl. 8mm	m2	106,39	487,00	51 811,93
<b>Celkem za 63 Podlahy a podlahové konstrukce</b>						<b>53 785,78</b>
<b>Díl: 64</b>						
<b>Výplně otvorů</b>						
29	642942111RU4	Osazení zárubní dveřních ocelových, pl. do 2,5 m2 včetně dodávky zárubně 80 x 197 x 16 cm	kus	1,00	1 400,00	1 400,00
30	642942111RU5	Osazení zárubní dveřních ocelových, pl. do 2,5 m2 včetně dodávky zárubně 80 x 197 x 16 cm	kus	2,00	1 400,00	2 800,00
31	642952110RT4	Osazení zárubní dveřních dřevěných, pl. do 2,5 m2 včetně dodávky zárubně Sapeli 197 x 80/7 - 19 buk	kus	2,00	3 900,00	7 800,00

## Položkový rozpočet

Stavba :	301 Přemístění veřejné lékárny Nemocnice Most, o.z.	Rozpočet: 170302
Objekt :	S01 stavební část	ÚPRAVA - Nemocnice Most - lékárna

P.č.	Číslo položky	Název položky	MJ	množství	cena / MJ	celkem (Kč)
32	642952110RT5	Osazení zárubní dveřních dřevěných, pl. do 2,5 m2 včetně dodávky zárubně Sapell 197 x 90/7 - 19 buk	kus	2,00	4 420,00	8 840,00
33	648952421RT2	Osazení parapetních desek dřevěných š. do 50 cm včetně dodávky parapetní desky š. 30 cm	m	14,74	369,00	5 439,06
<b>Celkem za 64 Výplně otvorů</b>						<b>26 279,06</b>
<b>Díl: 9 Ostatní konstrukce, bourání</b>						
34	950-01	Demontáž stáv.kce výtahu a šacht.dvířek	HZS	48,00	180,00	8 840,00
35	950-02	Montáž a dodávka 4x hasicí přístroje + tabulky	soub	1,00	10 100,00	10 100,00
<b>Celkem za 9 Ostatní konstrukce, bourání</b>						<b>18 740,00</b>
<b>Díl: 91 Doplnující práce na komunikaci</b>						
36	919735124R00	Rozání stávajícího betonového krytu tl. 15 - 20 cm	m	3,00	221,00	663,00
<b>Celkem za 91 Doplnující práce na komunikaci</b>						<b>663,00</b>
<b>Díl: 94 Lešení a stavební výtahy</b>						
37	941955001R00	Lešení lehké pomocné, výška podlahy do 1,2 m	m2	162,08	90,00	14 587,20
38	941955004R00	Lešení lehké pomocné, výška podlahy do 3,5 m	kompl	1,00	9 000,00	9 000,00
39	943943821R00	Demontáž lešení, prostor. lehké, 200 kPa, H 10 m	m3	2,23	33,00	73,59
<b>Celkem za 94 Lešení a stavební výtahy</b>						<b>23 660,79</b>
<b>Díl: 95 Dokončovací konstrukce na pozemních stavbách</b>						
40	952901111R00	Vyčistění budov o výšce podlaží do 4 m	m2	162,08	26,00	4 052,00
41	952902811U00	Vysátí prach ostatní plochy	m2	162,08	5,00	810,40
<b>Celkem za 95 Dokončovací konstrukce na pozemních stavbách</b>						<b>4 862,40</b>
<b>Díl: 96 Bourání konstrukcí</b>						
42	963016111R00	DMTZ podhledu SDK, kovová kce., 1xopláš. 12,5 mm	m2	1,02	66,00	57,12
43	963051113R00	Bourání ŽB stropů deskových tl. nad 8 cm P4	m3	0,22	2 000,00	432,00
44	965081223U00	Bour dlažd keram tl 10 mm - >1m2	m2	35,13	77,00	2 705,01
45	965081513U00	Bour podlah lit epoxid tl -10mm>1m2	m2	17,73	123,00	2 180,79
46	967052021R00	Broušení stávajícího podkladu	m2	162,08	444,00	71 983,52
47	968091002R00	Bourání parapetů teracových š. do 60 cm tl.3 cm	m	17,84	153,00	2 698,92
<b>Celkem za 96 Bourání konstrukcí</b>						<b>80 037,36</b>
<b>Díl: 97 Prorážení otvorů</b>						
48	971052851R00	Vybourání otvorů zdi žebet. pl. 4 m2, tl. 60 cm dveře výtahu P3	m3	0,55	2 300,00	1 265,00
49	973041511R00	Vysakání ŽB podlahy beton. pl. nad 0,25 m2 schodiště	m3	1,02	2 300,00	2 340,02
50	978021291U00	Otluč omít cem vnl stropů 100% 2PP	m2	15,00	60,00	900,00
51	978059531R00	Odsekání vnitřních obkladů stěn nad 2 m2	m2	18,86	62,00	980,20
<b>Celkem za 97 Prorážení otvorů</b>						<b>5 485,22</b>
<b>Díl: 99 Staveništní přesun hmot</b>						
52	999281108R00	Přesun hmot pro opravy a údržbu do výšky 12 m	t	22,57	171,00	3 859,22
<b>Celkem za 99 Staveništní přesun hmot</b>						<b>3 859,22</b>
<b>Díl: 711 Izolace proti vodě</b>						
53	711193131U00	Izolace vlhko s keše AQUAFIN 2K	m2	15,55	420,00	6 531,00
54	711212111RT1	Penetrace podkladu nátěrem nátěr PCI Gleogrund PGM	m2	15,55	45,00	699,75
55	998711102R00	Přesun hmot pro izolace proti vodě, výšky do 12 m	t	0,06	280,00	15,04
<b>Celkem za 711 Izolace proti vodě</b>						<b>7 245,79</b>
<b>Díl: 720 Zdravotnická instalace</b>						
56	720-01	Zaslepení vody a kan.u umyvadla vč.mont.materiálu	soub	1,00	150,00	150,00
<b>Celkem za 720 Zdravotnická instalace</b>						<b>150,00</b>
<b>Díl: 725 Zařizovací předměty</b>						
57	725110814R00	Demontáž klozetů kombinovaných	soubor	1,00	55,00	55,00
58	725114912R00	Zpětná montáž klozetové mísy a sedátka	kus	1,00	225,00	225,00
59	725210821R00	Demontáž umyvadel bez výtokových armatur	soubor	2,00	50,00	100,00
60	725330820R00	Demontáž výlevky dřívíkové	soubor	1,00	55,00	55,00
61	725330912R00	Zpětná montáž výlevky bez nádrže a armatur	kus	1,00	156,00	156,00

## Položkový rozpočet

Stavba :	301 Přemístění veřejné lékárny Nemocnice Most, o.z.	Rozpočet: 170302
Objekt :	S01 stavební část	ÚPRAVA - Nemocnice Most - lékárna

P.č.	Číslo položky	Název položky	MJ	množství	cena v MJ	celkem (Kč)
62	766411811R00	Demontáž obložení stěn panely velikosti do 1,5 m2	m2	16,24	45,00	730,80
63	998725102R00	Přesun hmot pro zařizovací předměty, výšky do 12 m	t	0,00	230,00	0,63
<b>Celkem za 725. Zařizovací předměty</b>						<b>1 322,43</b>
<b>Díl: 730</b>	<b>Ústřední vytápění</b>					
64	730-01	Odstavení podlahového vytápění	soub	1,00	1 500,00	1 500,00
<b>Celkem za 730. Ústřední vytápění</b>						<b>1 500,00</b>
<b>Díl: 766</b>	<b>Konstrukce truhlářské</b>					
65	766411822R00	Demontáž podkladových roštů obložení stěn	m2	16,24	48,00	779,52
66	766660001U00	Mtž dveře -80cm 1kř oc zárubeň	kus	2,00	223,00	446,00
67	766660002U00	Mtž dveře 80cm- 1kř oc zárubeň	kus	2,00	223,00	446,00
68	766660021U00	Mtž dveře -80 1kř požár oc zárubeň	kus	1,00	300,00	300,00
69	766660022U00	Mtž dveře 80- 1kř požár oc zárubeň	kus	2,00	300,00	600,00
70	766821111U00	Mtž nového nábytku - doprava a montáž	kus	1,00	16 000,00	16 000,00
71	766-01	M+D madlo na dveře mč.2.01b	kus	1,00	4 220,00	4 220,00
72	766-82 01	policový modul prokládací 800/350/2000	kus	15,00	3 200,00	48 000,00
73	766-82 02	policový modul plná záda 800/350/2000	kus	4,00	3 460,00	13 840,00
74	766-82 03	regálový modul otavřený 800/350/2000	kus	33,00	2 400,00	79 200,00
75	766-82 04	policový modul prosklený 800/300/2000	kus	6,00	3 900,00	23 400,00
76	766-82 05	výdejní pult 2x4 zásuvky 1200/800/1000	kus	4,00	13 111,00	52 444,00
77	766-82 06	výdejní pult s dvířky a zásuvkou 600/600/1000	kus	4,00	12 102,00	48 408,00
78	766-82 07	policový modul prosklený 600/600/2000	kus	1,00	2 920,00	2 920,00
79	766-82 08	skříň úklidová 100/450/200	kus	1,00	7 000,00	7 000,00
80	766-82 09	policový modul plná záda 600/225/1200	kus	2,00	2 228,00	4 452,00
81	766-82 10	sedací nábytek	kus	6,00	3 560,00	28 480,00
82	61160192	Dveře vnitřní hladké plné 1 kříd. 80x197 lak C	kus	2,00	3 900,00	7 800,00
83	61160222	Dveře vnitřní hladké plné 1 kříd. 90x197 lak C	kus	2,00	3 900,00	7 800,00
84	61165192	Dveře protipožár EI30-C2/DP3 1kř 80x197cm vnitř	kus	1,00	4 920,00	4 920,00
85	61166316	Dveře protipožární vnitřní EI30-C2/DP3 90x197 cm	kus	2,00	4 900,00	9 800,00
86	998766202R00	Přesun hmot pro truhlářské konstr., výšky do 12 m	%	4 012,48	2,00	8 024,96
<b>Celkem za 766. Konstrukce truhlářské</b>						<b>359 280,48</b>
<b>Díl: 767</b>	<b>Konstrukce zámečnické</b>					
87	767-01	ocelové točité schodiště v=3,3m včetně zábradlí	kompl	1,00	115 000,00	115 000,00
88	767112812R00	Demontáž stěn pro zasekání svařovaných	m2	50,36	108,00	5 438,88
89	767141100R00	Montáž stěn požární stěna EIDP1 s dvěma automat M+D	soub	1,00	222 113,00	222 113,00
90	767587001RT3	Podhledy Thernatex, rošt, kazety 60 x 60 cm včetně dodávky kazet SK Alpha	m2	76,66	1 190,00	91 213,50
91	767833291R00	Příplatek za montáž žebříků na ocel.konstrukci	m	3,00	323,00	969,00
92	767-01	Dodávka a montáž výtahu P2	soub	1,00	187 000,00	187 000,00
93	SPCM 01	Dodávka žebříku ke strojovně VZT	kus	1,00	16 321,00	16 321,00
94	998767202R00	Přesun hmot pro zámečnické konstr., výšky do 12 m	%	6 956,50	0,50	3 478,25
<b>Celkem za 767. Konstrukce zámečnické</b>						<b>641 533,63</b>
<b>Díl: 771</b>	<b>Podlahy z dlaždic a obklady</b>					
95	771101210RT1	Penetrace podkladu pod dlažby penetrační nátěr Primer G	m2	23,73	16,00	379,68
96	771111122R00	Montáž podlahových lišt přechodových	m	0,90	123,00	110,70
97	771575107R00	Montáž podlah keram.,rezné hladké, tmel, 20x20 cm	m2	23,73	298,00	7 071,54
98	771579795RT2	Příplatek za spárování vodotěsnou hmotou - plošně Aso-flexfuge (Schomburg)	m2	23,73	24,00	589,52
99	SPCM 01	Dodávka dlažby dle výběru investora	m2	26,10	400,00	10 441,20
100	998771101R00	Přesun hmot pro podlahy z dlaždic, výšky do 6 m	t	0,13	500,00	65,97
<b>Celkem za 771. Podlahy z dlaždic a obklady</b>						<b>18 638,61</b>
<b>Díl: 776</b>	<b>Podlahy povlakové</b>					

## Položkový rozpočet

Stavba :	301 Přemístění veřejné lékárny Nemocnice Most, o.z.	Rozpočet: 170302
Objekt :	S01 stavební část	ÚPRAVA - Nemocnice Most - lékárna

P.č.	Číslo položky	Název položky	MJ	množství	Cena / MJ	Celkem (Kč)
101	778401800RT1	Demontáž soklíků nebo lišt, pryžových nebo z PVC odstranění a uložení na hromady	m	88,81	24,00	1 598,64
102	778421100R00	Lepení podlahových soklíků z PVC a vinyku	m	79,51	44,00	3 498,44
103	778511810R00	Odstranění PVC a kobereců lepených bez podložky	m2	108,97	53,00	5 775,41
104	778521200R00	Lepení povlak.podlah, dílce PVC a vinyli, Chemopren	m2	116,60	123,00	14 341,80
105	284-20	dodávka lemovací lišty	m	87,48	44,00	3 848,28
106	28410	dodávka vinyli podl.krytiny TARKETT IQ GRANIT	m2	128,26	625,00	80 182,50
107	998778202R00	Přesun hmot pro podlahy povlakové, výšky do 12 m	%	1 265,14	4,00	5 060,57
<b>Celkem za:</b>		<b>776 Podlahy povlakové</b>				<b>114 285,65</b>
<b>Díl:</b>	<b>781</b>	<b>Obklady keramické</b>				
108	781101111R00	Vyrovnaní podkladu maltou ze SMS tl. do 7 mm	m2	34,40	263,00	9 047,20
109	781101210R00	Penetrace podkladu pod obklady	m2	34,40	12,00	412,80
110	781415015RT1	Montáž obkladů stěn, porovin., tmel, 20x20,30x15 cm weber.for profiflex (lep), weber.color comfort (sp)	m2	34,40	302,00	10 388,80
111	781419708R00	Příplatek za spárovací vodotěsnou hmotu - plošně	m2	34,40	22,00	756,80
112	781491001R00	Montáž lišt k obkladům	m	6,50	123,00	799,50
113	9987813622	Obkládačka 20x25 Color ONE	m2	37,84	450,00	17 026,00
114	998781102R00	Přesun hmot pro obklady keramické, výšky do 12 m	t	0,63	200,00	125,84
<b>Celkem za:</b>		<b>781 Obklady keramické</b>				<b>38 558,94</b>
<b>Díl:</b>	<b>783</b>	<b>Nátěry</b>				
115	783226100R00	Nátěr syntetický kovových konstrukcí 2x + 1x emal	m2	7,26	186,00	1 360,36
116	783226100R00	Nátěr syntetický kovových konstrukcí základní	m2	7,26	123,00	892,98
117	783812120R00	Nátěr olejový omítek stěn 2x + 1x emal + 3x tmel	m2	19,54	289,00	5 647,06
118	783812190R00	Nátěr olejový omítek stěn, napuštění	m2	19,54	34,00	664,36
<b>Celkem za:</b>		<b>783 Nátěry</b>				<b>8 554,76</b>
<b>Díl:</b>	<b>784</b>	<b>Malby</b>				
119	784161401R00	Penetrace podkladu nátěrem HET, Klasik, 1 x	m2	435,47	8,00	3 483,76
120	784195112R00	Malba tekutá Primalex Standard, bílá, 2 x	m2	435,47	28,00	12 193,16
121	784402801R00	Odstranění malby oškrábáním v místnosti H do 3,8 m	m2	435,47	12,00	5 225,64
122	784442021RT2	Malba disperzní interiérová HET, výška do 3,8 m Hotline pro SDK 2 x nátěr, 1 x penetrace	m2	8,50	29,00	188,50
123	784496901R00	Oprava, izolování 1x syntetika, místnost do 3,8 m	m2	36,15	46,00	1 662,90
124	784498911R00	Vyhlazení malířskou masou 1x, výška do 3,8 m	m2	20,00	59,00	1 180,00
<b>Celkem za:</b>		<b>784 Malby</b>				<b>23 933,96</b>
<b>Díl:</b>	<b>787</b>	<b>Zasklívání</b>				
125	787100812R00	Vyklívání stěn - sklo profilové dvojitě	m2	50,36	55,00	2 769,80
<b>Celkem za:</b>		<b>787 Zasklívání</b>				<b>2 769,80</b>
<b>Díl:</b>	<b>M24</b>	<b>Montáže vzduchotechnických zařízení</b>				
126	240080029R00	Potrubí ocel. 4hran. sk. VZT demontáž potrubí	m	5,80	100,00	580,00
<b>Celkem za:</b>		<b>M24 Montáže vzduchotechnických zařízení</b>				<b>580,00</b>
<b>Díl:</b>	<b>D96</b>	<b>Přesuny sutí a vybouraných hmot</b>				
127	979081111R00	Odvoz sutí a vybour. hmot na skládku do 1 km	t	25,23	240,00	6 055,40
128	979081121R00	Příplatek k odvozu za každý další 1 km	t	227,08	12,50	2 838,47
129	979082111R00	Vnitrostaveništní doprava sutí do 10 m	t	25,23	126,00	3 179,08
130	979082121R00	Příplatek k vnitrost. dopravě sutí za dalších 5 m	t	50,46	50,00	2 523,06
131	979087212R00	Nakládání sutí na dopravní prostředky	t	25,23	65,00	1 640,00
132	979093111R00	Uložení sutí na skládku bez zhutnění	t	25,23	12,00	302,77



## ZTI ROZPOČET

### ROZVOD STUDENÉ VODY

## CENY

Číslo položky	Název položky	DW	Počet	Měr.	Cena za m.j. bez DPH	Cena celkem bez DPH
1.01	Výhledová trubka vlněná pro rozvod studené vody	20	9,00	m	182,00	1 638,00
1.02	Výhledová trubka vlněná pro rozvod studené vody	20	2,00	m	222,00	444,00
1.03	Výhledová trubka vlněná pro rozvod studené vody	20	7,00	m	322,00	6 440,00
1.04	Koleno 90° plastové	20	3,00	ks	20,00	60,00
1.05	Koleno 90° plastové	20	3,00	ks	20,00	60,00
1.06	Koleno 90° plastové	20	3,00	ks	20,00	60,00
1.07	Koleno 90° plastové	20	3,00	ks	20,00	60,00
1.08	Základna na odvětrání ke studenému úpravě vody v 0,0W v příslušné dimenzi a materiálu	2500	1,00	ks	40,00	40,00
1.09	Křížení plastové	20	2,00	ks	18,00	36,00
1.10	Křížení plastové	20	1,00	ks	36,00	36,00
1.11	Koleno 90° plastové s kovovým závitem vlněná 1/2"	20	3,00	ks	40,00	120,00
1.12	T-bus plastový s kovovým závitem vlněná	20	1,00	ks	36,00	36,00
1.13	Výhledová trubka vlněná	20	1,00	ks	148,00	148,00
1.14	Výhledová trubka vlněná	20	1,00	ks	170,00	170,00
1.15	Odstavní hromadky, spojky, připojení, apod.	20	1,00	ks	820,00	820,00

### ROZVOD TEPLÉ VODY

1.16	Výhledová trubka vlněná pro rozvod teple vody	20	3,00	m	182,00	546,00
1.17	Výhledová trubka vlněná pro rozvod teple vody	20	2,00	m	202,00	404,00
1.18	Výhledová trubka vlněná pro rozvod teple vody	20	7,00	m	222,00	1 554,00
1.19	Koleno 90° plastové	20	7,00	ks	20,00	140,00
1.20	Koleno 90° plastové	20	2,00	ks	20,00	40,00
1.21	Koleno 90° plastové	20	3,00	ks	20,00	60,00
1.22	T-bus plastový s kovovým závitem	20	1,00	ks	36,00	36,00
1.23	Základna na odvětrání ke studenému úpravě vody v 0,0W v příslušné dimenzi a materiálu	2500	1,00	ks	40,00	40,00
1.24	Křížení plastové	20	2,00	ks	18,00	36,00
1.25	Křížení plastové	20	1,00	ks	36,00	36,00
1.26	Koleno 90° plastové s kovovým závitem vlněná 1/2"	20	3,00	ks	40,00	120,00
1.27	Výhledová trubka vlněná	20	1,00	ks	148,00	148,00
1.28	Výhledová trubka vlněná	20	1,00	ks	170,00	170,00
1.29	Odstavní hromadky, spojky, připojení, apod.	20	1,00	ks	820,00	820,00

### ROZVOD CÍRKULACE

1.30	Výhledová trubka vlněná pro rozvod teple vody	20	7,00	m	200,00	1 400,00
1.31	Koleno 90° plastové	20	5,00	ks	40,00	200,00
1.32	Koleno 90° plastové	20	2,00	ks	20,00	40,00
1.33	Odstavní hromadky, spojky, připojení, apod.	20	1,00	ks	240,00	240,00

### ARMATURY

1.34	Řešení úpravě vody	1,00	ks		0,00
------	--------------------	------	----	--	------

### IZOLACE

Materiál	Druh izolace	Počet	Měr.	Cena za m.j. bez DPH	Cena celkem bez DPH	
1.35	IV	20	9,00	m	16,00	320,00
1.36	IV	20	2,00	m	16,00	320,00
1.37	IV	20	7,00	m	26,00	520,00
1.38	IV	20	9,00	m	36,00	720,00
1.39	IV	20	2,00	m	36,00	720,00
1.40	IV	20	7,00	m	36,00	720,00
1.41	IV	20	2,00	m	36,00	720,00
1.42	IV	20	7,00	m	36,00	720,00

### SPĚLKOVÁ KANALIZACE

Název položky	DW	Počet	Měr.	Cena za m.j. bez DPH	Cena celkem bez DPH	
1.43	PVC koleno 90° 20 mm	20	2,00	ks	142,00	2 840,00
1.44	PVC koleno 90° 20 mm	20	2,00	ks	50,00	1 000,00
1.45	PVC trubka 20 mm	20	1,00	ks	40,00	800,00
1.46	Trubka z polypropylenu PP	20	7,00	m	240,00	4 800,00
1.47	Trubka z polypropylenu PP	20	2,00	m	240,00	4 800,00
1.48	Trubka z polypropylenu PP	20	7,00	m	240,00	4 800,00
1.49	Trubka z polypropylenu PP	20	2,00	m	240,00	4 800,00
1.50	Trubka z polypropylenu PP	20	7,00	m	240,00	4 800,00
1.51	Trubka z polypropylenu PP	20	2,00	m	240,00	4 800,00
1.52	Základna na odvětrání ke studenému úpravě vody v 0,0W v příslušné dimenzi a materiálu	2500	1,00	ks	40,00	40,00
1.53	Křížení plastové	20	2,00	ks	18,00	36,00
1.54	Koleno 90° z polypropylenu PP	20	2,00	ks	52,00	1 040,00
1.55	Koleno 90° z polypropylenu PP	20	2,00	ks	52,00	1 040,00
1.56	Koleno 90° z polypropylenu PP	20	2,00	ks	52,00	1 040,00
1.57	Koleno 90° z polypropylenu PP	20	2,00	ks	52,00	1 040,00
1.58	Koleno 90° z polypropylenu PP	20	2,00	ks	52,00	1 040,00
1.59	Koleno 90° z polypropylenu PP	20	2,00	ks	52,00	1 040,00
1.60	Koleno 90° z polypropylenu PP	20	2,00	ks	52,00	1 040,00
1.61	Koleno 90° z polypropylenu PP	20	2,00	ks	52,00	1 040,00
1.62	Koleno 90° z polypropylenu PP	20	2,00	ks	52,00	1 040,00
1.63	Odstavní hromadky, spojky, připojení, apod.	20	1,00	ks	820,00	820,00

### ZARIZOVACÍ PŘEDMĚTY

1.64	Druh zařízení pro úpravu vody	1,00	ks		2 000,00
1.65	Umyvadlo	1,00	ks		2 000,00

### PRÍSLUŠENSTVÍ

Název položky	Počet	Měr.	Cena za m.j. bez DPH	Cena celkem bez DPH
1.66	Profesionální nástroj pro úpravu vody	1,00	ks	820,00
1.67	Zásuvka na elektrický proud 230V/10A	2,00	ks	700,00
1.68	Zásuvka na elektrický proud 230V/10A	2,00	ks	700,00
1.69	Zásuvka na elektrický proud 230V/10A	2,00	ks	700,00
1.70	Zásuvka na elektrický proud 230V/10A	2,00	ks	700,00
1.71	Zásuvka na elektrický proud 230V/10A	2,00	ks	700,00
1.72	Zásuvka na elektrický proud 230V/10A	2,00	ks	700,00
1.73	Zásuvka na elektrický proud 230V/10A	2,00	ks	700,00
1.74	Zásuvka na elektrický proud 230V/10A	2,00	ks	700,00
1.75	Zásuvka na elektrický proud 230V/10A	2,00	ks	700,00
1.76	Zásuvka na elektrický proud 230V/10A	2,00	ks	700,00
1.77	Zásuvka na elektrický proud 230V/10A	2,00	ks	700,00
1.78	Zásuvka na elektrický proud 230V/10A	2,00	ks	700,00
1.79	Zásuvka na elektrický proud 230V/10A	2,00	ks	700,00

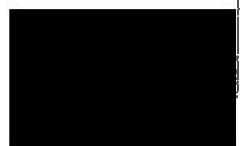
### ROZVOD PLYNU

1.80	Základna na odvětrání ke studenému úpravě vody v 0,0W v příslušné dimenzi a materiálu	2500	1,00	ks	40,00
1.81	Křížení plastové	20	2,00	ks	18,00
1.82	Koleno 90° plastové	20	2,00	ks	18,00
1.83	Odstavní hromadky, spojky, připojení, apod.	20	1,00	ks	820,00

### POMOCNÝ MATERIÁL

1.84	Uspřádání nebo oprava vnitřního potrubí rozvodu vody v bytovém bloku	17,00	ks	120,00	2 040,00
1.85	Demontáž vnitřního potrubí rozvodu vody v bytovém bloku	7,00	h	340,00	2 380,00
1.86	Demontáž vnitřního potrubí rozvodu vody v bytovém bloku	12,00	h	740,00	8 880,00
1.87	Demontáž vnitřního potrubí rozvodu vody v bytovém bloku	3,00	h	240,00	720,00
1.88	Demontáž vnitřního potrubí rozvodu vody v bytovém bloku	4,00	h	240,00	960,00
1.89	Demontáž vnitřního potrubí rozvodu vody v bytovém bloku	1,00	h	80,00	80,00
1.90	Demontáž vnitřního potrubí rozvodu vody v bytovém bloku	1,00	h	360,00	360,00
1.91	Demontáž vnitřního potrubí rozvodu vody v bytovém bloku	1,00	h	820,00	820,00
1.92	Demontáž vnitřního potrubí rozvodu vody v bytovém bloku	8,00	h	340,00	2 720,00
1.93	Demontáž vnitřního potrubí rozvodu vody v bytovém bloku	16,00	h	340,00	5 440,00
1.94	Demontáž vnitřního potrubí rozvodu vody v bytovém bloku	4,00	h	340,00	1 360,00
1.95	Demontáž vnitřního potrubí rozvodu vody v bytovém bloku	8,00	h	340,00	2 720,00
1.96	Demontáž vnitřního potrubí rozvodu vody v bytovém bloku	8,00	h	340,00	2 720,00
1.97	Demontáž vnitřního potrubí rozvodu vody v bytovém bloku	70,00	h	340,00	23 800,00
1.98	Demontáž vnitřního potrubí rozvodu vody v bytovém bloku	45,00	h	8,00	360,00
1.99	Demontáž vnitřního potrubí rozvodu vody v bytovém bloku	45,00	h	12,00	540,00
1.100	Demontáž vnitřního potrubí rozvodu vody v bytovém bloku	25,00	h	8,00	200,00
1.101	Demontáž vnitřního potrubí rozvodu vody v bytovém bloku	1,00	h	240,00	240,00
1.102	Demontáž vnitřního potrubí rozvodu vody v bytovém bloku	1,00	ks	820,00	820,00

1.000	Dopravné materiály na příkazník	0,29	1	3 000,00	730,96
1.001	Dopravné prostředky na příkazník	1,62	1	8 200,00	9 400,00
<b>ROZPOČET BEZ DPH</b>					
					<b>95 737,00</b>
<b>PLUZIANKA</b>					
<b>Odělové soupravy včetně odpovídajících vest, přepada a záchranné vestičky.</b>					





Číslo pozice	Název elementu	Měrná jednotka rozměr počet	Dodavatel	Cena za ks bez DPH	Cena celkem bez DPH
<b>1 - Klimatizace veřejné vydejní části lékárny</b>					
1.01	Vnitřní podstropní klimatizační jednotka chlazení 7 kW, topení 8 kW pro systém synchron	ks 2,00		24 890,00	49 780,00
1.02	Venkovní klimatizační jednotka chlazení 14 kW, topení 16 kW pro systém synchron	ks 1,00		73 000,00	73 000,00
1.03	Předizolované potrubí chladiva dle připojení mezi klimatizačními jednotkami	bm 36,00		540,00	21 060,00
1.04	Potrubní rozbočovač pro 2 vnitřní jednotky pro systém synchron	ks 1,00		2 900,00	2 900,00
1.05	Nástěnný kabelový ovladač včetně kabelu o délce 10 m pro podstropní klimatizační jednotku	ks 1,00		2 900,00	2 900,00
1.06	Doplnění množství chladiva typ chladiva dle klimatizačních jednotek	kg 0,97		700,00	679,00
1.07	Připojení jednotek komunikačními kabely	bm 44,00		245,00	10 780,00
1.08	Plastové krycí lišty na předizolované potrubí chladiva včetně tvarovek - chránička potrubí	bm 7,00			0,00
1.09	Ocelová konstrukce pod venkovní klimatizační jednotku	- -	dodávka stavba		
1.10	Odvod kondenzátu od vnitřních podstropních klimatizačních jednotek	- -	dodávka ztl		
1.11	Ostatní tvarovky a spojovací materiál (např. redukce, apod.)	kpl 1,00		290,00	290,00
1.12	Zprovoznění, zaškolení obsluhy, projekt skutečného provedení stavby, předání a revize	kpl 1,00		12 000,00	12 000,00
<b>2 - Klimatizace skladu léků</b>					
2.01	Vnitřní nástěnná klimatizační jednotka včetně ovladače chlazení 3,5 kW, topení 3,8 kW, pro systém split	ks 1,00		6 999,00	6 999,00
2.02	Venkovní klimatizační jednotka chlazení 3,5 kW, topení 3,8 kW, pro systém split	ks 1,00		19 999,00	19 999,00
2.03	Předizolované potrubí chladiva dle připojení mezi klimatizačními jednotkami	bm 13,00		540,00	7 020,00
2.04	Doplnění množství chladiva typ chladiva dle klimatizačních jednotek	kg 0,11		540,00	59,40
2.05	Připojení jednotek komunikačním kabelem	bm 13,00		63,00	819,00
2.06	Plastové krycí lišty na předizolované potrubí chladiva včetně tvarovek - chránička potrubí	bm 13,00		299,00	3 887,00
2.07	Konzole pod venkovní klimatizační jednotku	pár 1,00		1 540,00	1 540,00
2.08	Odvod kondenzátu od vnitřní nástěnné klimatizační jednotky	- -	dodávka ztl		
2.09	Ostatní tvarovky a spojovací materiál (např. redukce, apod.)	kpl 1,00		560,00	560,00
2.10	Zprovoznění, zaškolení obsluhy, projekt skutečného provedení stavby, předání a revize	kpl 1,00		3 900,00	3 900,00
<b>3 - Pomocný materiál</b>					
3.01	Montážní, spojovací, závěsový a lešnicí materiál	kg 40,00		29,00	1 160,00
3.02	Pojízdné vnitřní lešení - výška 3 m pronájem	den 4,00		999,00	3 996,00
3.03	Venkovní lešení - výška 5 m pronájem	den 2,00		1 500,00	3 000,00
3.04	Montáž	h 32,00		450,00	14 400,00
3.05	Doprava materiálu na pracoviště	t 1,20		1 600,00	1 920,00
3.06	Doprava pracovníků na pracoviště	kpl 1,00		1 600,00	1 600,00
<b>ROZPOČET BEZ DPH</b>					<b>243 828,40</b>

### C21M - Elektromontáže

poř.č.	číslo pol.	popis položky	jedn.cena	množství jedn.	celkem [Kč]
1	210010033	trubka inst.ohob.KOPEX typ 2423 R=23mm (VU+PO)	31,60	50,00 m	1580,00
2	210010301	krab.přístrojová (1901; KP 68; KZ 3) bez zapojení	26,60	31,00 ks	824,60
3	210020302	kab.žlab MARS 62/50mm bez víka vč.podpěrek	129,00	45,00 m	5805,00
4	210020302	kab.žlab MARS 62/50mm bez víka vč.podpěrek	129,00	45,00 m	5805,00
5	210020303	kab.žlab MARS 62/50mm vč.víka a podpěrek	173,40	50,00 m	8670,00
6	210100001	ukonč.vod.v rozv.vč.zap.a konc.do 2.5mm2	16,80	40,00 ks	672,00
7	210110003	střídavý přepínač - řazení 6 nást.prost.obyč.	95,60	4,00 ks	382,40
8	210110006	spín.nást. prost.obyč. 3-pólový 16/25A řazení 3	206,00	1,00 ks	206,00
9	210110041	spín.zápusť.vč.zap.1-pólový - řazení 1	39,20	7,00 ks	274,40
10	210111001	zás.vestav.10/16A 48/250/380V vč.zap. 2P	72,80	30,00 ks	2184,00
11	210190001	mont.oceloplech.rozvodnic do 20kg	186,00	1,00 ks	186,00
12	210800004	CYY 6 mm2 zelenožlutý (PO)	21,70	300,00 m	6510,00
13	210800008	CYY 16 mm2 zelenožlutý (PO)	23,00	50,00 m	1150,00
14	210800101	CYKY 2Ax1.5 mm2 750V (PO)	23,00	35,00 m	805,00
15	210800105	CYKY 3Ax1.5 mm2 750V (PO)	25,40	30,00 m	762,00
16	210800106	CYKY 3Cx1.5 mm2 750V (PO)	25,40	450,00 m	11430,00
17	210800106	CYKY 3Cx2.5 mm2 750V (PO)	26,70	400,00 m	10680,00
18	210800116	CYKY 5Cx1.5 mm2 750V (PO)	34,10	85,00 m	2898,50
19	210800116	CYKY 5Cx2.5 mm2 750V (PO)	34,10	60,00 m	2046,00
20	210800117	CYKY 5Cx4 mm2 750V (PO)	35,40	50,00 m	1770,00
21	216201005	svít.zářivkové přisazené 11W IP 45 a více	170,00	3,00 ks	510,00
22	216201005	svít.zářivkové přisazené 11W IP 45 a více	170,00	7,00 ks	1190,00
23	216201012	svít.zářivkové zapuštěné 58W IP 20-45	330,00	24,00 ks	7920,00
24	216201019	svít.zářivkové přisazené 2x36W IP 20-45	328,00	10,00 ks	3280,00
25	216201019	svít.zářivkové přisazené 2x36W IP 20-45	328,00	4,00 ks	1312,00
26	220300823	svorka do krabic 3 pólová	94,50	50,00 ks	4725,00
27	220300823	svorka do krabic 3 pólová	94,50	50,00 ks	4725,00
<b>Celkem:</b>					<b>88 302,90 Kč</b>

### C801-3 - Stavební práce - výseky, kapsy, rýhy

poř.č.	číslo pol.	popis položky	jedn.cena	množství jedn.	celkem [Kč]
1	97103-3441	vybour.otv.cíhl.malt.váp.do 0,25m2 tl.do 300mm	503,00	31,00 ks	15593,00
2	97304-6161	vysek.zdl bet.kapsy-krab.<100x100x50mm	180,00	50,00 ks	9000,00
3	97403-1121	vysek.rýh cihla do hl.30mm š.do 30mm	135,00	300,00 m	40500,00
4	97404-9132	vysek.rýh bet.zdl do hl.50mm š.do 70mm	244,00	40,00 m	9760,00
5 R-	97403-1121	Začištění drážek - vysek.rýh cihla do hl.30mm š.do 30mm	89,00	250,00 m	22250,00
6 R-	97404-9132	Začištění drážek - vysek.rýh bet.zdl do hl.50mm š.do 70mm	91,00	40,00 m	3640,00
<b>Celkem:</b>					<b>100 743,00 Kč</b>

**Výchozí revize elektro**

poř.č.	číslo pol.	popis položky	jedn. cena	množství jedn.	celkem [Kč]
1	320410003	Celk.prohl.el.zar.a vyhot.rev.zpr.do 500.tis.mont.	5 000,00	1,00 objem	5000,00
2	320410006	Kontrola rozvaděče nn 1 pole do hmotnosti 200 kg	800,00	1,00 ks	800,00
3	320410011	Izolační zkouška silových kabelů nn do 4x50mm <sup>2</sup>	77,00	20,00 kabel	1540,00
4	320410016	Měření odporu nulových smyček 1-fáz.vedení 220V	76,00	20,00 okruh	1520,00
5	320410017	Měření odporu nulových smyček 3-fáz.vedení 3x380V	250,00	4,00 okruh	1000,00
<b>Celkem:</b>					<b>9 880,00 Kč</b>

### Materiály

poř.č.	číslo pol.	popis položky	jedn. cena	množství jedn.	celkem [Kč]
1	-	3f.vypínač 32A	543,02	1,00 ks	543,02
2	00238	trubka ohebná KOPEX 3323 R=23mm	131,59	50,00 m	6579,60
3	00401	kabel žlab MARS 62/50	345,32	45,00 ks	15539,58
4	00401	kabelová trasa s požární odolností E60	128,96	50,00 ks	6447,71
5	00415	nosník žlabu MARS 62	45,41	45,00 ks	2043,38
6	031301	Krabice instalační pod přístroje. Vestavná.	4,21	31,00 ks	130,57
7	10.048.186	CYKY 3O 1,5 (3Ax 1,5)	10,66	30,00 M	319,68
8	10.048.193	CYKY 2Ax 1,5	8,47	35,00 M	296,52
9	10.048.243	CYKY 5J 1,5 (5Cx 1,5)	17,92	85,00 M	1522,86
10	10.048.403	CYKY 5J 2,5 (5Cx 2,5)	28,90	60,00 M	1733,78
11	10.048.482	CYKY 3J 2,5 (3Cx 2,5)	17,21	400,00 M	6883,20
12	10.048.984	CXKE-V 5J 4 (5Cx 4)	85,92	50,00 M	4296,00
13	10.051.448	CYKY 3J 1,5 (3Cx 1,5)	10,81	450,00 M	4773,60
14	273-100	Svarka WAGO 273-100 3x0,75-1,5mm	2,70	50,00 ks	135,00
15	273-104	Svarka WAGO 273-104 3x2,5mm	2,21	50,00 ks	110,40
16	34106	CYY 6mm <sup>2</sup> zelenožlutý	12,97	300,00 m	3891,60
17	34126	CYY 16mm <sup>2</sup> zelenožlutý	34,16	50,00 m	1707,60
18	4	ZÁSUVKA 2P+E 16A BÍLÁ	111,96	30,00 Ks	3358,80
19	472139	Připojnice DEHN 472139 ekvipotenciální	588,25	1,00 ks	588,25
20	6	SPÍNAČ Č.1 BÍLÝ	104,62	7,00 Ks	732,31
21	7	Spínač č. 6 -bílý	109,87	4,00 ks	439,49
22	8	Rámeček dvoř. bílý	32,89	5,00 ks	164,46
23	9	RÁMEČEK JEDNODUCHÝ BÍLÝ	18,19	11,00 Ks	200,11
<b>Celkem:</b>					<b>62 437,49 Kč</b>

### Dodávky zařízení (specifikace)

poř.č.	číslo pol.	popis položky	jedn. cena	množství jedn.	celkem [Kč]
1	E03	Svítilno MODUS Q LED panel, nanopřizma, vestavný čtverec A, 600, 2900K, driver 700mA nestmívatelný	3 100,00	24,00 ks	74400,00
2	E01	Svítilno MODUS AREL, 2x LED, obdélník, 1200mm, ALDP + omega profil, přisazené/závěsné, 4000K, NONSELV 350mA, nestmívatelný	2 400,00	14,00 ks	33600,00
3	E02.1	nouzové svítilno LED, s označením EXIT 3W/1h, včetně pliktogramu	2 900,00	2,00 ks	5800,00
4	E02.2	nouzové svítilno LED, antipanické pro osvětlení 1x na únikové cestě, 3W/1h, vestavné, stále svítící	2 950,00	7,00 ks	20650,00

5 RS+RDA	Rozvaděč RS+RDA, dle výkresu D1.4.G.5, komplet, včetně atestu a sestavení	66 200,00	1,00 kmp	66200,00
----------	---------------------------------------------------------------------------	-----------	----------	----------

**Celkem: 200 660,00 Kč**

### Práce v HZS

poř. č.	číslo pol.	popis položky	jedn. cena	množství jedn.	celkem [Kč]
1	HZS1	Demontáž stávajících rozvodů	320,00	24,00 hod.	7680,00
2	HZS2	Napojení na stávající DA	400,00	24,00 hod.	9600,00
<b>Celkem:</b>					<b>17 280,00 Kč</b>

**CELKEM**

**479273,39**

## Rozpočet pro stavbu:

Úprava PD pro přemístění veřejné lékárny Nemocnice Most o.z.

## Dodávky

## Montáž

Pof.č.	Název	Mn.	J.Mn.	Cena / jed.	Celkem bez DPH	Cena / jed.	Celkem bez DPH
<b>DATOVÉ A TELEFONNÍ ROZVODY</b>							
1	Kabel UTP 4x2x0,5 kat.6 - SXKD-6-UTP-LSOH	660	m	22,00 Kč	14 300 Kč	13,00 Kč	8 450 Kč
2	Patch panel 19" 1U 24x RJ45 kat.6	2	ks	9 987,00 Kč	19 974 Kč	10,00 Kč	20 Kč
3	Datová zásuvka 2xRJ45 kat.6 design TANGO	6	ks	920,00 Kč	5 520 Kč	125,00 Kč	750 Kč
4	Rámeček pro zásuvky design TANGO	6	ks	10,00 Kč	60 Kč	14,00 Kč	84 Kč
5	Elektroinstalační krabice	6	ks	25,00 Kč	150 Kč	84,00 Kč	384 Kč
6	Patch kabel UTP kat.6 1m šedý	6	ks	125,00 Kč	750 Kč	16,00 Kč	96 Kč
7	Patch kabel UTP kat.6 2m modrý	4	ks	144,00 Kč	576 Kč	18,00 Kč	64 Kč
8	Patch kabel UTP kat.6 3m šedý	2	ks	180,00 Kč	320 Kč	16,00 Kč	32 Kč
9	Popisný štítek datových zásuvek a panelů	12	ks	16,00 Kč	192 Kč	16,00 Kč	192 Kč
10	Popisný štítek datových kabelů	12	ks	16,00 Kč	192 Kč	26,00 Kč	312 Kč
11	Ukončení kabelu UTP	12	ks			220,00 Kč	2 640 Kč
12	Měření segmentu UTP včetně protokolu	12	ks			250,00 Kč	3 000 Kč
13	Drobný instalační materiál	5	%	420,34 Kč	2 102 Kč		
<b>DATOVÉ ROZVODY celkem</b>					<b>44 136 Kč</b>		<b>16 024 Kč</b>
<b>EZS - technologie</b>							
1	Ústředna + baterie + 1xkomunikátor na port CO + zdroj 12V, 8A + Web Server, USB, 8 pode Systémů, GSM modul, accu 26Ah, LAN	1	ks	20 100,00 Kč	20 100 Kč	2 620,00 Kč	2 620 Kč
2	Magnetický kontakt	2	ks	220,00 Kč	440 Kč	177,00 Kč	354 Kč
3	Expander 8 zónový	2	ks	2 200,00 Kč	4 400 Kč	520,00 Kč	1 040 Kč
4	Klávesnice LCD	2	ks	3 121,00 Kč	6 242 Kč	240,00 Kč	480 Kč
5	Vnitřní sířena	1	ks	88,00 Kč	88 Kč	240,00 Kč	240 Kč
6	PIR - pohybový senzor duální	6	ks	1 400,00 Kč	8 400 Kč	238,00 Kč	1 416 Kč
7	Detektor kouře a teplot	6	ks	1 400,00 Kč	8 400 Kč	221,00 Kč	1 326 Kč
8	Kabel JYSTY 3x2x0,8	720	m	34,00 Kč	24 480 Kč	16,00 Kč	11 520 Kč
8	Kabel JYSTY 6x2x0,8	80	m	44,00 Kč	3 520 Kč	16,00 Kč	1 280 Kč
8	Kabel CYKY 3x1,5mm2	40	m	12,00 Kč	480 Kč	18,00 Kč	640 Kč
8	Jistič 1x10A	1	ks	226,00 Kč	226 Kč	77,00 Kč	77 Kč
8	Nastavení a oživení systému EZS	1	kol			4 400,00 Kč	4 400 Kč
8	Drobný instalační materiál	5	%	559,70 Kč	2 799 Kč		
<b>EZS</b>					<b>79 674 Kč</b>		<b>26 393 Kč</b>
<b>KABELOVÉ TRASY</b>							
1	Vodič CYA 4 zelenožlutý	20	m	18,00 Kč	320 Kč	8,00 Kč	160 Kč
2	Drátožkab CF54/100EZ	20	m	172,00 Kč	3 440 Kč	55,00 Kč	1 100 Kč
3	Uchyt žlabu	2	bal	1 750,00 Kč	3 500 Kč	580,00 Kč	1 100 Kč
4	Láťta PVC 40/20	40	m	33,00 Kč	1 320 Kč	18,00 Kč	640 Kč
5	Trubka ohebná 40mm	30	m	33,00 Kč	990 Kč	18,00 Kč	480 Kč
6	Trubka ohebná 23mm	80	m	18,00 Kč	1 440 Kč	18,00 Kč	1 280 Kč
7	Hmožděnka 8mm	50	ks	1,00 Kč	50 Kč	2,00 Kč	100 Kč
8	Vrut 4x50	50	ks	1,50 Kč	75 Kč	1,50 Kč	75 Kč
9	Podložka 4/16	50	ks	2,00 Kč	100 Kč	2,00 Kč	100 Kč
10	Vázačí pássek 295x3,5	30	ks	3,00 Kč	90 Kč	2,20 Kč	66 Kč
11	Průraz zdi	3	ks			1 200,00 Kč	3 600 Kč
12	Průraz stropu	1	ks			3 600,00 Kč	3 600 Kč
13	Frézování drážky do zdi pro trubku	10	m			120,00 Kč	1 200 Kč
14	Frézování drážky do betonové podlahy pro trubku	10	m			280,00 Kč	2 600 Kč
15	Drobný instalační materiál	5	%	113,25 Kč	566 Kč		
<b>KABELOVÉ TRASY celkem</b>					<b>11 891 Kč</b>		<b>16 101 Kč</b>
<b>Dodávky, montáž celkem (bez DPH)</b>					<b>135 600 Kč</b>		<b>57 518 Kč</b>

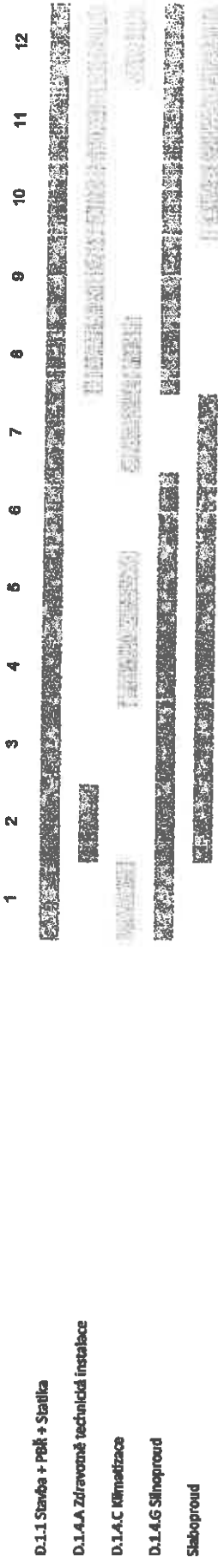
**Rozpočet pro stavbu:**  
**Úprava PD pro přemístění veřejné lékárny Nemocnice Most o.z.**

<i>Název</i>	<i>Cena bez DPH</i>
<b>Dodávky celkem</b>	<b>135 600,00 Kč</b>
<b>Montáže celkem</b>	<b>57 518,00 Kč</b>
<b>Demontáže</b>	<b>0,00 Kč</b>
<b>Doprava materiálu</b>	<b>0,00 Kč</b>
<b>Dokumentace skutečného provedení</b>	<b>0,00 Kč</b>
<b>Celkem bez DPH</b>	<b>193 118,00 Kč</b>



**Přemístění veřejné lékárny Nemocnice Most, o.z.**

**HARMONOGRAM**



průběh harmonogramu lze upravit v případě změny účelů a měřících jednotek - v měřících jednotkách objemu práce





**Insurance Certificate  
Potvrzení o uzavření pojistné smlouvy**

POLICY NUMBER | Číslo pojistné smlouvy: 505 549 483

**INSURER | Pojistitel**Allianz pojišťovna, a. s., Ke Štvanici 656/3  
186 00 Praha 8, Česká republika, tel: +420 241 170 000  
Info@allianz.cz; www.allianz.cz**INSURED | Pojištěný**NAME | Jméno: TM-bau s.r.o.  
IDENTIFICATION NUMBER | RČ/IČO: 03620336

Allianz pojišťovna, a.s. tímto potvrzuje, že dne 16. 1. 2015 byla uzavřena tato pojistná smlouva.  
Allianz pojišťovna, a.s. confirms that at 16. 1. 2015 was signed up following insurance contract.

**Arts of Coverage/Druhy pojištění:**

General third part liability / Pojištění odpovědnosti  
Insurance Indemnity Limit / Limit pojistného plnění: 10 000 000 CZK

Places of insurance of buildings and / or movable items / Místo pojištěných nemovitostí a / nebo movitých věcí  
Okružní 350, 435 13 Meziboří

Inception of the Insurance / Počátek pojištění: 17. 1. 2015  
Insurance contract is signed up for indefinite period and is valid at current date.  
Pojištění je sjednáno na dobu neurčitou a k dnešnímu dni je v platnosti.

This Insurance Certificate doesn't substitute and doesn't change the scope of coverage which is set by the insurance contract.  
Rozsah pojištění je upraven pojistnou smlouvou, kterou toto potvrzení nemění ani nenahrazuje.



In Prague / v Praze, 10. 10. 2017

Insurer / Pojistitel

## Příloha SoD - SAZEBNÍK SMLUVNÍCH POKUT ZA PORUŠOVÁNÍ PŘEDPISŮ BOZP

Pokuty níže uvedené jsou maximální. Objednatel si vyhrazuje právo stanovit vyšší pokuty dle svého uvážení a do výše uvedeného maxima na základě podkladů, které obdrží od koordinátora BOZP.

I. BEZPEČNOST PRÁCE		
Poř. č.	Druh porušení	Max. výše pokuty
1	Porušení NV 495/2001 Sb., povinnost používání stanovených OOPP	1000,- Kč za osobu a případ
2	Porušení ČSN 331600 a 331610, které řeší revize a kontroly elektrických spotřebičů, ruční el. nářadí a prodlužovací kabely, použití nářadí spotřebičů a prodlužovacích kabelů bez revizí,	1000,- Kč za případ 1000,- Kč za používání
3	Porušení předpisů, které řeší provoz vyhrazených technických zařízení (elektrických, zdvihacích, tlakových a plynových)	1500,- Kč za případ
4	Porušení pravidel pro lešení, závěsné lávky ve smyslu NV 362/2005 Sb., dále pak pro dočasné konstrukce, výkopy a ostatní práce viz NV 591/2006 Sb., poklopy vstupních šachet (přemístěné či chybějící), poškození kanalizací a ostatní porušení na stavbě plynoucí z NV 101/2005 Sb	5000,- Kč za případ
5	Neoprávněná manipulace se stroji a zařízení (příslušné odbornostní školení), transportním zařízením	5000,- Kč za případ
6	Nedodržení pokynů pro používání bezpečnostních příkazů pro práce na elektrickém zařízení a na strojním zařízení	5000,- Kč za případ
7	Zjištění alkoholu a jiných návykových látek u pracovníků vlastních či subdodavatele, odmítnutí dechové zkoušky	5000,- Kč za případ a vypovězení osoby z areálu stavby
8	Nedoložení příslušných technologických postupů pro prováděné práce a činnosti	1000,- Kč za případ
9	Neohlášení pracovního úrazu vlastního pracovníka či pracovníka subdodavatele koordinátorovi BOZP nebo pracovníkovi mající dozor nad stavbou	5000,- Kč u úrazu s dobou pracovní neschopnosti delší než 3 pracovní dny 5000,- Kč u úrazu s hospitalizací 15000,- Kč u smrtelného pracovního úrazu

II. POŽÁRNÍ OCHRANA		
Poř. č.	Druh porušení	Max. výše pokuty
1	Porušení vyhl. 87/2000 Sb., při práci s otevřeným ohněm, neohlášení zahájení, přerušování a ukončení prací s rizikem požáru, neprojednání způsobu zajištění požární bezpečnosti	5000,- Kč za případ
2	Porušení zákona č. 133/1985 Sb., ve znění pozdějších předpisů a vyhlášky č. 246/2001 Sb. a NV č. 406/ 2004 Sb.	5000,- Kč za případ
3	Zneužití nebo snížení účinnosti zařízení a prostředků, které slouží jako ochrana před požárem	5000,- Kč za případ
4	Nedoložení předepsané dokumentace PO dle vyhl.č. 246/2001 Sb.	1000,- Kč za případ
5	Nedoložení požárně technických charakteristik používaných nebo skladovaných látek	1000,- Kč za případ
6	Nedoložení prokazatelného školení nebo odborné přípravy pracovníků konajících práce v prostoru se zvýšeným nebo vysokým požárním nebezpečím	1000,- Kč za osobu a případ
7	Použití, či umístění nevhodných nebo nefunkčních prostředků požární ochrany do prostoru stavby	5000,- Kč za případ

### III. ŽIVOTNÍ PROSTŘEDÍ

Poř. č.	Druh porušení	Max. výše pokuty
1	Porušení zákona č. 350/2011 Sb., při nakládání s chemickými látkami a přípravky	5000,- Kč za případ
2	Porušení zákona č. 185/2001 Sb., ve znění pozdějších předpisů o odpadech při nakládání s odpady	3000,- Kč za případ u odpadů kategorie ostatní (O) 5000,- Kč za případ u odpadů kategorie (N)
3	Porušení zákona č. 254/2001 Sb. o vodách a zákona č. 201/2012 Sb.	5000,- Kč za případ
4	Únik ropných látek nebo chemikálií	3000,- Kč za případ
5	Neohlášení úniku ropných látek či chemikálií	1500,- Kč za případ
6	Nedovolené ukládání odpadů, netřídění odpadů, jejich nedovolená likvidace, dovoz odpadů za účelem likvidace, neohlášení předpokládané produkce odpadů, neohlášení eventuelních nepříznivých dopadů na životní prostředí	5000,- Kč za případ

#### IV. OSTATNÍ

Poř. č.	Druh porušení	Max. výše pokuty
1	Porušení zákazu kouření (povoleno pouze na vyhrazených místech)	2000,- Kč za osobu a případ
2	Provádění prací, pro které pracovníci nemají potřebnou odbornou způsobilost nebo zdravotní způsobilost	2000,- Kč za případ
3	Neprovedení nebo nezajištění školení zaměstnance, subdodavatele z pravidel platných pro stavbu	2000,- Kč za případ
4	Neodstranění závady zjištěné koordinátorem nebo pracovníkem mající dozor nad stavbou ve stanoveném termínu	5000,- Kč za případ
5	Neoznačení zařízení staveniště a ostatních pronajatých ploch firemní značkou a příslušnými výstražnými tabulkami, neoznačení pracovního oděvu firemních značkou a to jak u pracovníků vlastních, tak subdodavatelů	2000,- Kč za případ nebo osobu
6	Nedodržení a nerespektování úklidu svěřeného areálu, neudržování objektů a jejich okolí, rovněž tak samotné stavby	2000,- Kč za případ
7	Mylí vozidel, strojů či jiné techniky mimo vyhrazené prostory	2000,- Kč za případ
8	Zlizení předmětů v areálu stavby	1000,- Kč za případ a vypovězení osoby z areálu stavby
9	Porušení podmínek vstupu zaměstnanců nebo zaměstnanců subdodavatelů do areálu stavby	1000,- Kč za osobu a vypovězení osoby z areálu stavby
10	Nezabezpečení pronajatých prostor, neuzamčení vlastních či pronajatých vozidel a mechanizace, parkování na nevyhrazených místech	1000,- Kč za případ
11	Nepovolené vyvážení a vynášení věcí z areálu stavby, nerespektování pokynů ostrahy, arogantní či agresivní chování vůči příslušným zaměstnancům stavby (stavbyvedoucí, mistr, koordinátor BOZP, zástupci Investora) odmítnutí předložení zavazadla ke kontrole, či odmítnutí a neumožnění kontroly vozidla	5000,- Kč za případ a vypovězení osoby z areálu stavby
12	Vnášení střelných zbraní nebo výbušnin do areálu stavby	10000,- Kč za případ a zákaz vstupu do areálu stavby
13	Opakované porušení dle specifikace pokut ohodnocených maximální částkou do 10000,- Kč v průběhu 6 měsíců	Dvojnásobek maxima předešlé pokuty